



RAPPORT
ANNUEL

2021

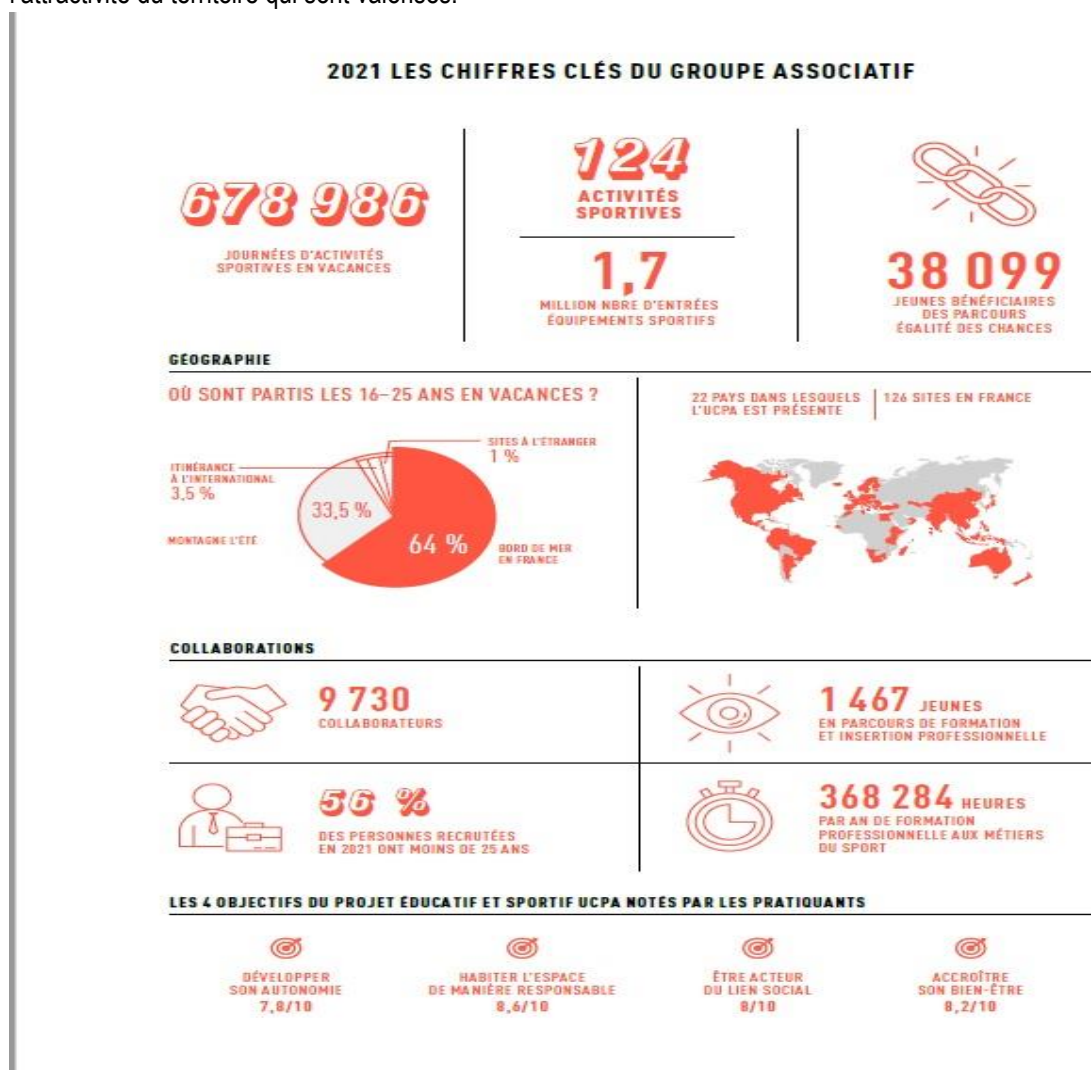
INTRODUCTION	3
L'ANNÉE 2021 EN BREF	4
Partie Technique	5
Informations relatives aux biens	5
Informations relatives à l'exploitation	6
Présentation du service délégué	6
Publics ciblés et services proposés	6
Les moyens mis en œuvre	7
Chiffre d'affaire réalisé sur la période	8
Fréquentations cumulées sur la période.....	9
Les entrées individuelles	10
Nos activités encadrées	11
Accueil des scolaires	12
Les associations sportives.....	12
Actions de commercialisation pour les Comités D'entreprise.....	13
Actions de commercialisation envers le grand public.....	13
Les dépenses d'exploitation GER.....	14
Frais d'exploitation.....	22
Investissements et amortissements.....	24
Vous trouverez le détail des amortissements dans les annexes en fin de compte rendu.....	24
Bilan des travaux	24
Personnel et moyens humains.....	24
Partie financière	26
Partie concernant les usagers	33
Résultats qualité.....	34
Annexes :	37

INTRODUCTION

Éducateur sportif de métier, notre but est de développer aux côtés des collectivités une autre pratique du sport, innovante et ouverte à tous, au service de l'intérêt général et du mieux vivre-ensemble, et ce dans le respect de l'ambition politique des territoires. [UCPA Sport Access](#) accompagne les collectivités dans la création, le développement et l'animation d'une offre sportive adaptée aux attentes du plus grand nombre, au cœur de leur territoire.

Pour donner accès au sport au plus grand nombre, dans le cadre de loisirs sportifs de proximité, l'UCPA propose une expérience originale. Nos espaces sportifs participent à la vie urbaine en permettant une pause détente pendant le travail, un moment convivial avec ses proches ou un temps d'entraînement proche de son domicile. Lieux de vie et lieux vivants, les espaces sportifs amènent l'activité sportive sur la place publique, avec des activités extérieures saisonnières ou événementielles.

Acteurs de la vie locale, nos équipes sont au service du projet des collectivités et des citoyens. Les éducateurs sportifs UCPA accompagnent la découverte de l'activité, coachent la progression dans la pratique et animent le partage de moments collectifs. En proposant une diversité de pratiques (libre, ludique, encadrée, coachée...) et des passerelles vers d'autres activités sportives, les éducateurs sportifs proposent une réponse adaptée à chacun, au cœur de son quartier. A travers le sport, ils contribuent à tisser des liens entre les habitants, les clubs associatifs, les écoles..., et à donner une âme au quartier. A travers leur travail, c'est le rayonnement et l'attractivité du territoire qui sont valorisés.



L'ANNÉE 2021 EN BREF



FRÉQUENTATION

225 708 personnes accueillies



FINANCIER

837 347,37 TTC de CA



COMMUNICATION

218 846 visiteurs uniques
2 000 abonné(e)s Facebook et 495 abonné(e)s Instagram



ACTIVITÉS

100 créneaux d'activités encadrées hebdo



RH

36 collaborateurs en CDI soit 26,85 ETP dont 1 apprenti



Partie Technique

Informations relatives aux biens

Suivi des GPA

Durant l'année 2021, le suivi des GPA s'est arrêté. La métropole a repris la gestion des dernières réserves. Nous avons été force de retours lorsque les entreprises étaient présentes sur le site.

Adaptations à envisager

Nous vous proposons les améliorations suivantes :

- Installer de la vidéo surveillance dans le local technique au niveau des pompes pour faire une levée de doute vidéo les weekends en cas de fuite d'eau. Nous souhaitons également faire installer une caméra à l'étage au niveau de la zone de déchaussage pour sécuriser la zone et les possibles intrusions.
- Prévoir la pose d'une résine sur le carrelage dans les vestiaires hommes et femmes de l'espace fitness/détente pour rendre le carrelage entre les portes d'entrées et les zones de douches plus facile à nettoyer. Les clients ne respectent pas forcément la consigne de déchaussage. Le sol étant antidérapant, comme celui des bassins, il se salit très vite avec les chaussures des clients et il est très difficile à maintenir propre tout au long de la journée.

Etat général du bâtiment

Le suivi des GPA nous a permis de faire une veille régulière de l'installation et de vous signaler les problèmes rencontrés afin d'y remédier rapidement.

Nous observons quelques fissures dans les murs qui sont liées au fait que le bâtiment bouge légèrement.

t

Nous avons des problèmes dans les installations techniques au niveau des pompes de filtration et des variateurs. Nous essayons de trouver une solution avec la société Aqua-teck pour résoudre ces difficultés (interventions prévues en 2022).

Informations relatives à l'exploitation

Présentation du service délégué

Dijon Métropole a délégué, par appel d'offre, la gestion de la Piscine du Carrousel à l'UCPA, au travers de sa filiale LS CARROUSEL 21. Elle assure la prise en charge et l'exploitation complète de la Piscine du Carrousel avec pour objectifs :

- L'accueil du public, la promotion de l'équipement, l'information aux usagers ;
- La commercialisation et le développement des activités sportives ;
- Proposer des offres de restauration aux personnes présentes dans l'établissement ;
- L'accueil des établissements scolaires (encadrement et/ou surveillance) ;
- La sécurité des installations et des usagers, le respect des normes ;
- L'entretien, la maintenance et le renouvellement des biens confiés ;
- Une qualité globale de service.

Pour répondre au mieux aux souhaits de Dijon Métropole, l'UCPA, a créé et développé de nombreuses actions. Ce rapport les récapitule et rend compte de l'activité du 01 janvier au 31 décembre 2021.

Publics ciblés et services proposés

► Le public individuel :

Leur accueil se fait toute l'année avec des horaires qui varient en fonction des périodes scolaires ou des vacances. Nous leur proposons :

- De la natation, du bien-être et du fitness en pratique libre dans des créneaux horaires larges (80h par semaine en période scolaire et les petites vacances et 79h durant les grandes vacances).
- La nouvelle organisation estivale des horaires a été mise en place à compter de la saison 2021 pour un total hebdomadaire de 79 heures selon les horaires suivants :
 - Du lundi au vendredi : 09h00 à 20h00
 - Du samedi au dimanche : 09h00 à 21h00
- Toutes les activités aquatiques, fitness de la Gamme UCPA sont proposés aux clients avec un choix d'horaires et de cours importants et variés (100 cours par semaine).

► Périodes d'ouvertures / fermetures liées au COVID :

- 206 jours d'ouverture totale au public (excepté les scolaires qui ont connu des périodes de fermeture) ;
- 159 jours d'ouverture partielle au public avec l'utilisation unique du bassin de 50m pour le public et des bassins intérieurs pour les scolaires et les publics prioritaires.

► Les établissements scolaires :

Nous recevons les publics scolaires primaires et secondaires du lundi au vendredi matins et après-midis ainsi que les mercredis matins.

L'enseignement scolaire, pour le public primaire, est assuré par nos Maîtres Nageurs Sauveteurs. Pour les secondaires, ce sont les professeurs d'Éducation Physique et Sportive qui assurent l'encadrement. Nous accueillons également, sur certains créneaux disponibles, des classes maternelles. Quels que soient les scolaires reçus, nous assurons la surveillance et la sécurité des baigneurs.

Lors des périodes de fermeture de la Piscine Olympique sur la période de janvier à début juin, nous avons accueilli les étudiants de l'UFR STAPS de Dijon, les étudiants du SUAPS et les stagiaires du CREPS de DIJON dans le cadre de la formation au BP JEPS AAN. Certains collèges et lycée sont également venus faire leurs

cours d'EPS au sein de la piscine du Carrousel le temps de la fermeture des autres piscines de Dijon pour raison sanitaire liée au COVID.

► Les associations sportives :

La Piscine du Carrousel reçoit de nombreuses associations sportives s'adressant aux jeunes et aux adultes pour la pratique de disciplines variées :

- Natation Sportive (école de natation, nageurs de compétition enfants et adultes)
- Natation Triathlon (Dijon Triathlon, Dijon Single Track, Beaune Triathlon et Gray triathlon)
- Natation Synchronisée (Chenôve)
- Water Polo (Chenôve)

Ces associations sont accueillies pendant les horaires d'ouverture au public mais également en dehors (plus de 100h d'amplitude par semaine) via une convention d'utilisation.

Durant les périodes où les piscines de la métropole étaient fermées, nous avons accueilli ces différentes associations en plus des clubs prévus au contrat.

Les moyens mis en œuvre

Proposition d'évolution des tarifs de la piscine du Carrousel

Dans le cadre de la mise à jour annuelle de l'indice K, nous obtenons un indice provisoire de 1,2133 pour l'année 2022 (l'indice des salaires n'étant pas actualisé à cette date). L'évolution tarifaire contractuelle basée sur cet indice ferait évoluer considérablement les prix des produits vendus au sein de la piscine du Carrousel. Nous vous proposons de ne pas appliquer cette augmentation au 1^{er} septembre 2022.

A titre d'information, le montant théorique de la subvention exceptionnelle, calculée avec le nouvel indice serait de 75 000 euros TTC. Nous ne vous demanderons pas cette somme pour l'année 2022, nous appliquerons uniquement l'indice K réindexé sur la compensation de service public.

La projection économique sur l'année 2022 nous permet de fonctionner avec cette organisation économique.

Chiffre d'affaire réalisé sur la période

Nous vous proposons une synthèse mensuelle par famille en euros TTC :

Mois	Entrées unitaires	Abonnements	Activités	Groupes	CE	Boutiques	Remises Covid	Totaux
Janvier	9 416,15 €	14 665,00 €	1 311,00 €	4,80 €	545,00 €	970,60 €	- 146,72 €	26 765,83 €
Février	11 938,95 €	21 846,00 €	- €	7,20 €	- €	1 570,80 €	- 73,36 €	35 289,59 €
Mars	12 229,75 €	24 182,00 €	120,00 €	4,80 €	3 760,00 €	1 701,35 €	- €	41 997,90 €
Avril	11 859,40 €	23 357,00 €	- €	81,60 €	880,00 €	1 563,35 €	- €	37 741,35 €
Mai	12 744,55 €	19 318,00 €	173,60 €	225,60 €	2 000,00 €	1 543,55 €	- 73,36 €	35 931,94 €
Juin	41 237,40 €	34 479,00 €	24 096,60 €	633,60 €	6 080,00 €	5 235,05 €	- 449,39 €	111 312,26 €
Juillet	40 658,75 €	22 527,56 €	25 710,20 €	1 891,20 €	6 975,00 €	3 889,30 €	- 2 973,48 €	98 678,53 €
Août	46 495,35 €	27 283,00 €	38 593,30 €	1 617,60 €	130,00 €	3 944,85 €	- 8 741,85 €	109 322,25 €
Septembre	30 276,75 €	34 748,00 €	73 342,80 €	488,00 €	2 037,00 €	4 138,50 €	-19 239,85 €	125 791,20 €
Octobre	22 330,40 €	27 396,00 €	30 447,30 €	638,50 €	3 941,00 €	3 138,10 €	- 2 073,81 €	85 817,49 €
Novembre	21 754,40 €	21 901,00 €	22 228,65 €	707,50 €	2 018,00 €	2 191,90 €	- 346,38 €	70 455,07 €
Décembre	22 674,30 €	18 730,00 €	14 772,30 €	472,50 €	861,00 €	1 679,60 €	- 945,74 €	58 243,96 €
Totaux	253 896,95 €	290 432,56 €	230 795,75 €	6 772,90 €	29 227,00 €	31 566,95 €	-35 063,94 €	837 347,37 €

Le détail des ventes par produit est présent dans les annexes du rapport annuel.

Bilan 2021 des encaissements (hors facturations) :

Les entrées (unitaires et bien être) pour les trois espaces représentent **30 %** des ventes et **34 %** pour nos abonnements en pratique libre (cartes 12 entrées et abonnements illimités).

Les abonnements incluant des activités aquatiques et fitness et de la pratique libre représentent **27 %** des recettes.

La boutique avec la vente des cartes, bracelets et divers produits aquatiques (maillots de bain, lunettes et bonnets) représente **4 %** des ventes.

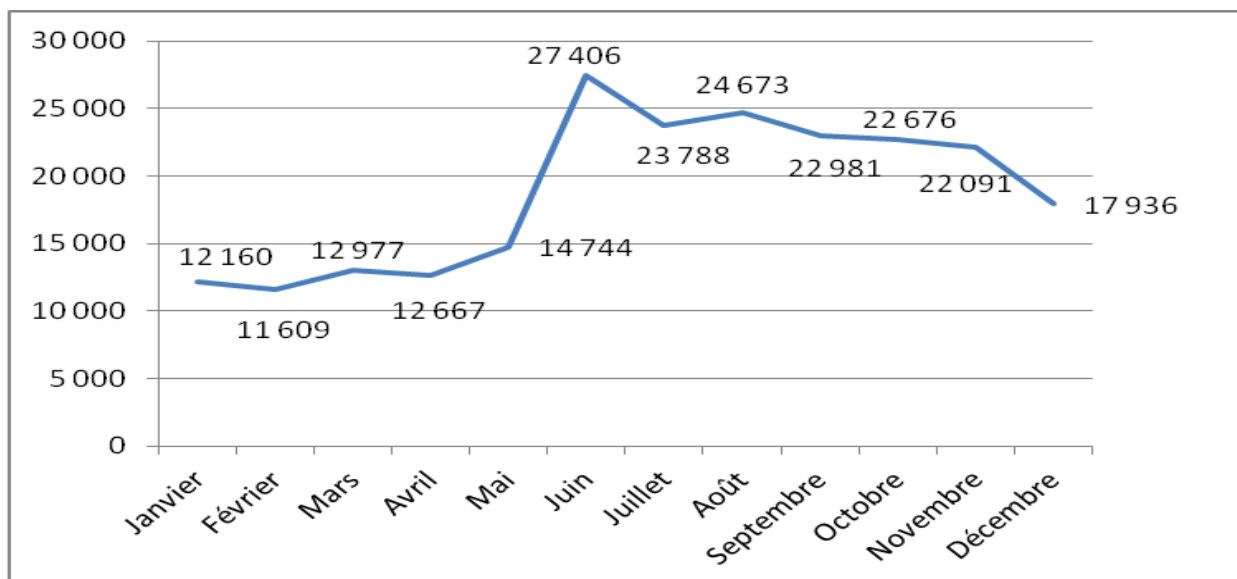
Les achats des Comités d'Entreprises, malgré une année difficile, sont en progression avec **4 %** des recettes.

Le total des recettes perçues en caisse représente **837 347,37** euros TTC pour cette période, soit **60 %** du montant prévu au compte exploitation prévisionnel.

Les périodes d'ouverture avec contraintes sanitaires liées au COVID (pass sanitaire puis pass vaccinal) et une météo estivale très pluvieuse expliquent ce décalage important sur le chiffre d'affaire.

Fréquentations cumulées sur la période

Fréquentations mensuelles :



Le mois de juin était prometteur, avec 27 406 entrées, nous espérons un bel été. Les chiffres de juillet et août sont décevants en raison des explications vues précédemment.

Nous sommes optimistes sur la suite au regard des bonnes fréquentations des 4 derniers mois de l'année 2022. Une cible aux alentours de 300 000 entrées par an reste envisageable pour les années à venir.

Famille	Entrées	Activités	Clubs	Scolaires	Totaux
Janvier	6 830	89	2 078	3 163	12 160
Février	8 228	39	2 349	993	11 609
Mars	9 478	62	1 804	1 633	12 977
Avril	10 139	19	1 971	538	12 667
Mai	10 362	132	1 747	2 503	14 744
Juin	20 947	1 150	1 899	3 410	27 406
Juillet	20 443	1 601	1 690	54	23 788
Août	21 171	1 617	1 885	0	24 673
Septembre	16 263	1 692	1 535	3 491	22 981
Octobre	14 238	2 819	2 168	3 451	22 676
Novembre	13 940	2 750	2 332	3 069	22 091
Décembre	13 124	2 101	1 433	1 278	17 936
Totaux	165 163	14 071	22 891	23 583	225 708

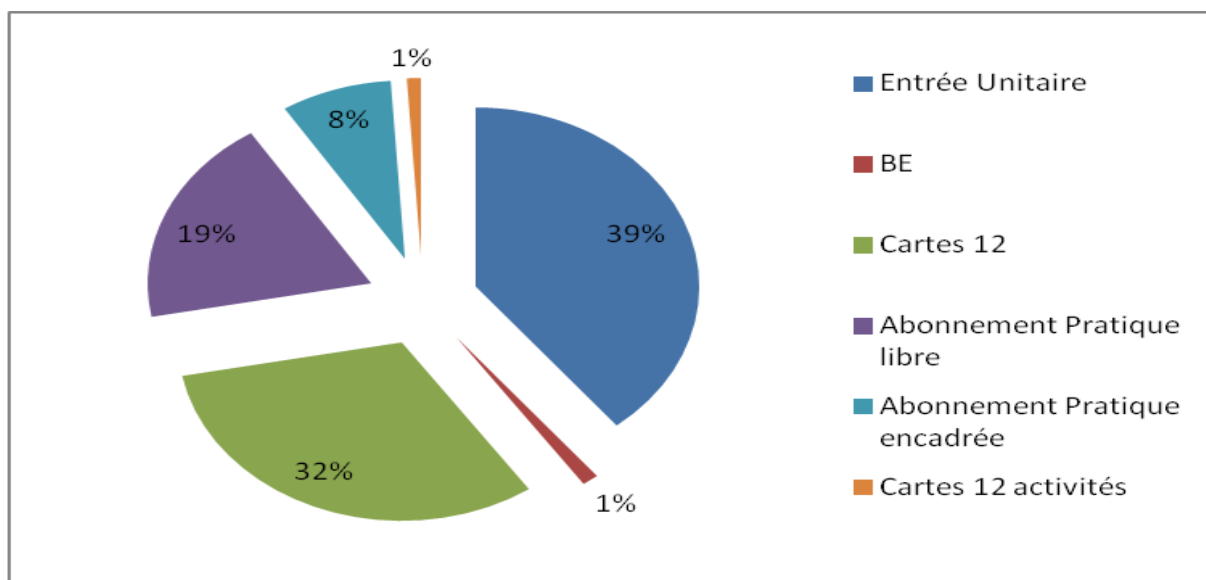
Les familles les plus impactées par cette année marquée par le COVID sont les scolaires car ils n'ont pas eu l'autorisation de venir d'une manière complète sur l'année et les activités qui ont été stoppées durant 5 mois.

Les entrées individuelles

Nous proposons différentes formules d'accès à la piscine du Carrousel, donnant accès aux espaces aquatiques, fitness et bien-être de façon unitaire ou intégrée dans une formule d'abonnement mensuelle, annuelle ou sans engagement.

Les tarifs sont attractifs et permettent au plus grand nombre de découvrir tous les services et les activités proposés dans le cadre d'une pratique libre ou encadrée.

Familles de produits	Fréquentations
Entrée unitaire piscine	69 717
Entrée bien-être seule	2 129
Cartes 12 Entrées (enfants, adultes, CE)	56 285
Abonnements pratique libre	33 733
Cartes 12 Activités	1 813
Abonnements pratique encadrée	14 071



Nos activités encadrées

Nous comptabilisons **14 071** passages soit **8 %** de la fréquentation totale répartie dans différentes activités aquatiques et fitness a été très impacté par les restrictions liées au COVID. Les séances ont été arrêtées durant 5 mois.

Pour la partie aquatique :

Déployés autour d'une gamme aquatique adaptée pour le plus grand nombre, **65** créneaux d'activités hebdomadaires ont été proposés :

LES ACTIVITÉS AQUATIQUES

<p>A la découverte de l'eau ! O'START</p> <p>A la découverte de l'eau ! Des programmes pensés pour découvrir et s'initier aux activités aquatiques, quels que soit l'âge ou le niveau d'évolution dans l'eau.</p> <p style="text-align: center;">17 cours hebdomadaires</p>	<p>L'école de natation et des activités aquatiques ! O'ACADEMY</p> <p>L'école de natation et des activités aquatiques ! Des formules pensées pour évoluer puis progresser vers la maîtrise des nages codifiées. Une passerelle idéale vers la pratique en club pour ceux qui le souhaitent.</p> <p style="text-align: center;">12 cours hebdomadaires</p>	<p>Tous les bienfaits de l'eau pour le corps et l'esprit ! O'FIT</p> <p>Tous les bienfaits de l'eau pour le corps et l'esprit ! Les formules O'fit associent bien-être et milieu aquatique. Qu'il s'agisse d'une activité aquatique douce, intense, ou mêlant des techniques spécifiques, vous trouverez assurément la formule qui vous permettra de vous sentir bien et de garder la forme.</p> <p style="text-align: center;">30 cours hebdomadaires</p>	<p>Le sport pratiqué différemment. Un univers de pratique 100% UCPA ! LE + SPORT ACCESS</p> <p>Le sport pratiqué différemment. Un univers de pratique 100% UCPA ! Activités aquatiques mixées, originales ou spécifiques.</p> <p style="text-align: center;">5 cours hebdomadaires</p>
<p>...ET AUSSI</p> <p>Les activités propres à chaque centre UCPA</p> <p style="text-align: center;">1 cours hebdomadaires</p>	<p style="text-align: center;">STAGES,</p> <p>Des mini-stages de 5 séances hebdomadaires d'apprentissage de la natation pour les enfants et les adultes (niveau initiation et évolution) et également de multi-activités complètent également cette offre durant les vacances scolaires</p> <p style="text-align: center;">102 stages pour 592 personnes</p>		

Nous avons également proposé, pour une pratique conseillée, la location d'Aquabike sur des créneaux de 30 minutes ; **12** créneaux hebdomadaires étaient programmés et accessibles au plus grand nombre.

Nous avons proposé cette année, en partenariat avec Mme Leslie PARIN, des minis stages de Mermaiding (nage sirène). Les enfants ont été ravis de découvrir cette activité avec la Championne de France 2018.

Pour la partie fitness :

Nous proposons une gamme d'activité basée sur le fitness avec **35** cours hebdomadaires :

LES ACTIVITÉS FITNESS

▼ ÉNERGIE

Des formules rythmées pour se dépenser et brûler des calories.

**6 cours
hebdomadaires**

▼ TONICITÉ

Pour sculpter son corps et améliorer votre condition physique générale.

**13 cours
hebdomadaires**

▼ ÉQUILIBRE

Adoptez la zen aptitude jour par jour.

**10 cours
hebdomadaires**

▼ LE + SPORT ACCESS

Le sport pratiqué différemment dans un univers 100% UCPA

**6 cours
hebdomadaires**

Accueil des scolaires

Le public scolaire représente 10,5 % de la fréquentation totale avec 23 583 passages. Les écoles primaires représentent 75 % de la fréquentation. Les écoles primaires sont réparties sur 23 créneaux hebdomadaires avec un maximum de deux classes par créneaux.

Nous avons 3 collèges et 3 lycées qui viennent pratiquer la natation au sein de la piscine du Carrousel durant cette période.

Le collège Marcel Pardé a organisé des stages massés pour les élèves de sixième pour rattraper le retard pris dans l'enseignement de la natation en raison des fermetures des piscines aux scolaires durant le premier semestre.

Les associations sportives

Les clubs sportifs et associations, pratiquant à la piscine du Carrousel, représentent 10 % de la fréquentation totale avec près de 22 891 passages.

L'Alliance Dijon Natation, avec ses différentes sections, reste l'utilisateur principal de ces créneaux.

Actions de commercialisation pour les Comités D'entreprise

Outre les diverses actions de commercialisation que nous mettons en place pour le public, nous avons pour souhait de développer la commercialisation BtoB c'est-à-dire à destination des Entreprises.

Nous cibons aussi bien les Associations, les Amicales, les Comités d'Entreprise de la région Bourgogne mais également les petites entreprises (n'ayant pas de comités d'entreprise).

Faits marquants :

- Réouverture partielle de l'établissement à partir de janvier 2021 (pandémie COVID-19)
- Réouverture totale de l'établissement le 9 juin 2021 (pandémie COVID-19)

Communication :

- Depuis l'ouverture de l'équipement : prospection téléphonique des nouveaux clients
- Fidélisation des clients actuels
- Partenariat avec Camcha : regroupant de petites entreprises pour bénéficier d'offres CE
- Participation au salon CE Camcha (Cap Vert) : 15 octobre 2021

► Commercialisation



Actions de commercialisation envers le grand public

► Stratégie média :

Presse :

- 2 interviews : sur la réouverture du bassin extérieur (janvier 21), les coulisses du Carrousel (août 21)
- 1 communiqué de presse envoyé : fermeture exceptionnelle (décembre 21)
- Référencement sites web spécialisés : Dijon kids, guide piscine, nageurs.com, koi faire.com, Dijon tourisme, Planet, Familiscope, Annuaire de la plongée, Côte d'Or tourisme, annuaire du fitness...

Radio :

- Mentions de la Piscine du Carrousel à la radio : France Bleue Bourgogne, Chérie FM ou Virgin Radio ...

Site web :

- 218 846 visiteurs uniques en 2021 vs 174 144 visiteurs uniques en 2020 **soit une augmentation de 26%**

821 976 pages vues en 2020 vs 694 786 pages vues en 2020 **soit une augmentation de 18%**

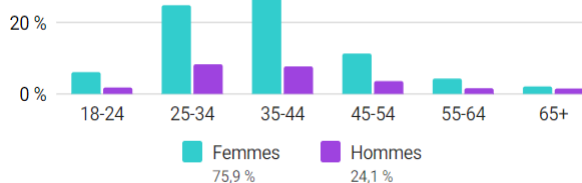
Réseaux sociaux :

- Instagram : 497 abonné(e)s en 2021 vs 266 abonnée(s) en 2020
- Facebook : 2000 fans en 2021 vs 1442 en 2020

Mentions J'aime de la Page Facebook ⓘ

2 K

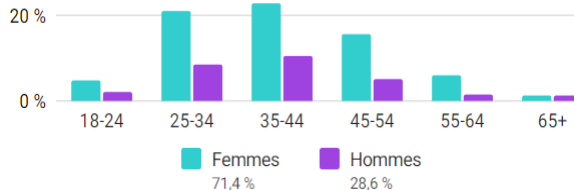
Âge et genre ⓘ



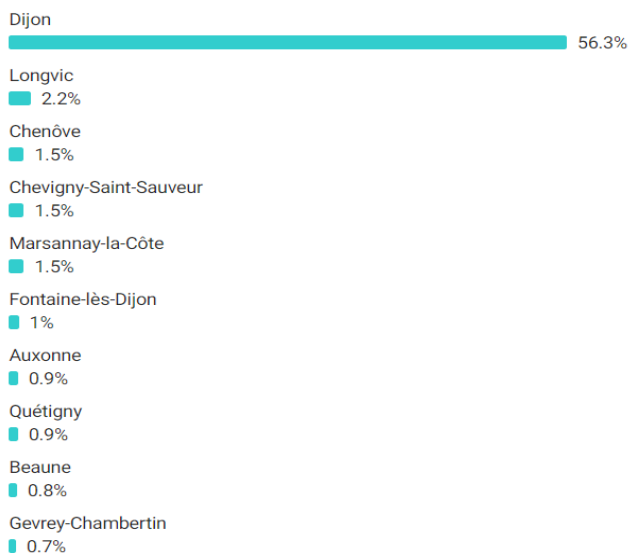
Abonnés Instagram ⓘ

497

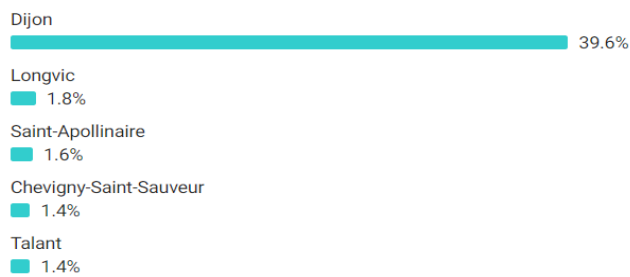
Âge et genre ⓘ



Principales villes



Principales villes



► Stratégie Hors média :

Relations publiques

- Participation au salon CE de Camcha : 15 octobre 2021

Marketing direct

- Mise en place de la newsletter depuis octobre 2020
5 newsletters envoyées en 2021 à environ 1200 personnes

► Commercialisation

- 3 périodes de ventes de mini-stages de natation enfants & adultes
- 1 période de vente d'abonnements annuels

Les dépenses d'exploitation GER

Partie GER Métropole

Le montant contractuel des provisions concernant le GER collectivité est de 50 000 euros HT par an.
Voici le détail des actions menées cette année en accord avec vos services :

Date de validation	N° Facture	Fournisseur	Libellé	Montant HT	Description et détails des actions
15/01/2021	Payé	A&T Europe	Poteaux 25m	4 418,00 €	Pose de 4 poteaux de virages dans le bassin de 25m
20/04/2021	Payé	Poubelle Direct	5 poubelles	1 650,00 €	Achat de 5 poubelles pour les espaces verts
19/04/2021	Payé	ADN HYGIENE	Produit anti glisse	9 961,25 €	Pose d'un produit anti glissade sur le carrelage des vestiaires hiver et groupe
30/03/2021	Payé	Aqua Teck	Cuve Ph moins	13 880,00 €	Installation d'une cuve de PH - en dépotage.
30/03/2021	Payé	Aqua Teck	Logiciel pédiluve	3 750,00 €	Installation d'un logiciel pour gérer le pilotage des pédiluves.
18/06/2021	Payé	ALCY	5 caméras	4 131,55 €	Pose de 5 caméras de surveillance et un nouveau switch
29/06/2021	Payé	Cofely	Pompe anti algues	2 148,56 €	Installation d'un dispositif pour l'injection d'anti algue dans le bassin de 50 m.
29/06/2021	Payé	Alkimia	Clôture extérieure	334,00 €	Mise en place d'une grille sur le poteau rue du Parc / maison de M. Leuleu.
29/06/2021	Payé	Alkimia	Tôle pédiluve	685,00 €	Rajout d'une tôle au niveau de la porte du pédiluve du vestiaire été.
29/06/2021	Payé	Alkimia	Tôle porte coulissante	946,00 €	Dépose du vitrage et pose d'une tôle sur la porte coulissante du SAS du bassin de 50m.
29/07/2021	Payé	Publistik	Signalétique	3 445,30 €	Ajouts de signalétique dans les différents espaces de la piscine du Carrousel
01/10/2021	facturée	Alkimia	Mains courantes	972,00 €	Changement des deux mains courantes sur le parvis à l'entrée du bâtiment.
01/10/2021	Payé	BECHET	Espaces verts	3 700,00 €	Désherbage des espaces verts

Cette année a été l'occasion de faire remonter des besoins opérationnels permettant d'améliorer significativement la gestion du bâtiment.

Les principales évolutions sont la mise en place du produit contre les chutes sur le carrelage du vestiaire hiver et la mise en place d'une cuve de dépotage pour le PH- dans la zone technique. Ces deux améliorations permettent d'augmenter la sécurité des clients lors de leurs déplacements sur les carrelages car ils étaient glissants lorsqu'ils étaient mouillés.

La mise en place d'une cuve de dépotage pour le PH- permet de sécuriser les actions des techniciens car la piscine consomme plus de PH- qu'il n'a été prévu par le bureau d'étude fluide.

Le remplissage de la cuve de 120 litres de façon manuelle était trop dangereux au quotidien et ce conditionnement n'était pas adapté aux consommations hebdomadaires et lors des remises en service suite aux vidanges sanitaires des bassins.

L'amélioration de la signalétique dans l'ensemble du bâtiment permet une fluidification de la circulation des clients.

Le montant du GER utilisé cette année est 50 021,66 euros HT. Nous avons un solde positif cumulé pour 2019 et 2022 de 56 513,85 euros. Le solde du GER au 31 décembre 2021 est de 56 492,19 euros HT.

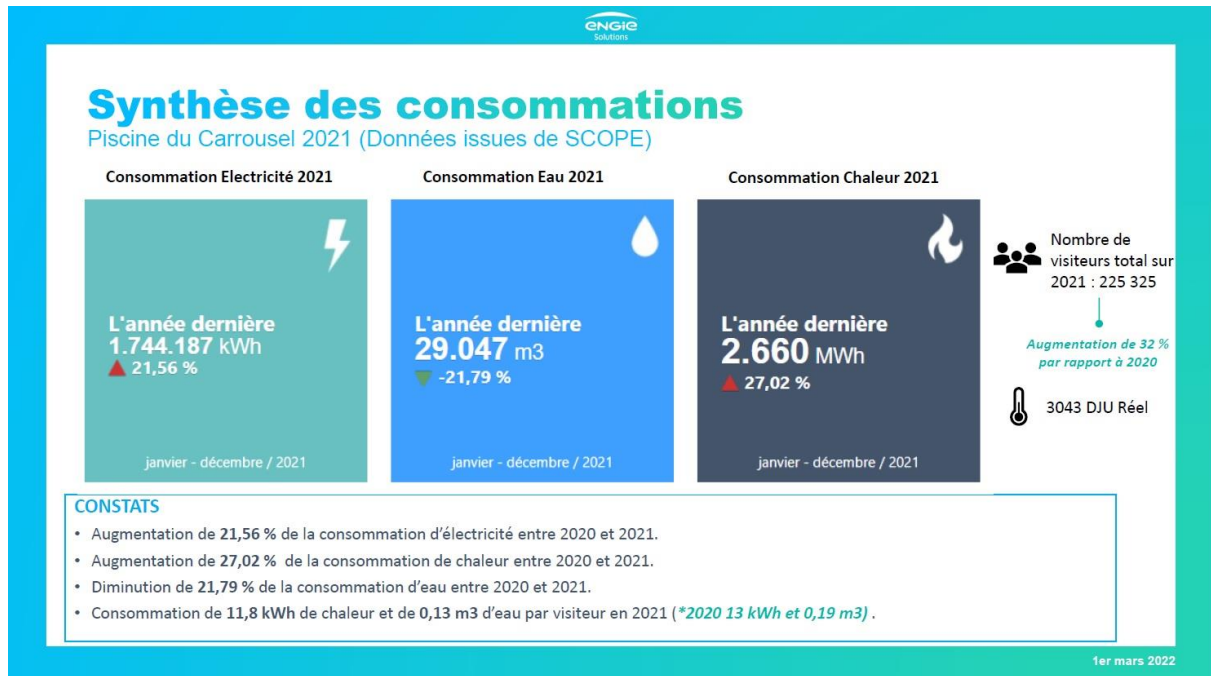
Partie GER dédiée à notre prestataire technique

31/03/2021	2020	-2 265,50	REPRISE GER P3 COFELY 01/01/2020>31/03/2021
30/06/2021	2020	-2 265,50	REPRISE GER P3 COFELY 01/04/2020>30/06/2021
30/09/2021	2020	-2 265,50	REPRISE GER P3 COFELY 01/07/2020>30/09/2021
31/12/2021	2020	-2 265,50	REPRISE GER P3 COFELY 01/10/2020>31/12/2021

Les sommes versées annuellement à notre prestataire ENGIE COFELY permettent de changer les pièces d'usures (roulements, pompes, sondes de PH, ...). Le montant des travaux de ce périmètre est maîtrisé.

Fluides (Eau, chauffage urbain et Electricité)

Les données et les graphiques suivants sont issus du rapport annuel présenté par notre sous-traitant technique ENGIE.



Faits marquants concernant les consommations :

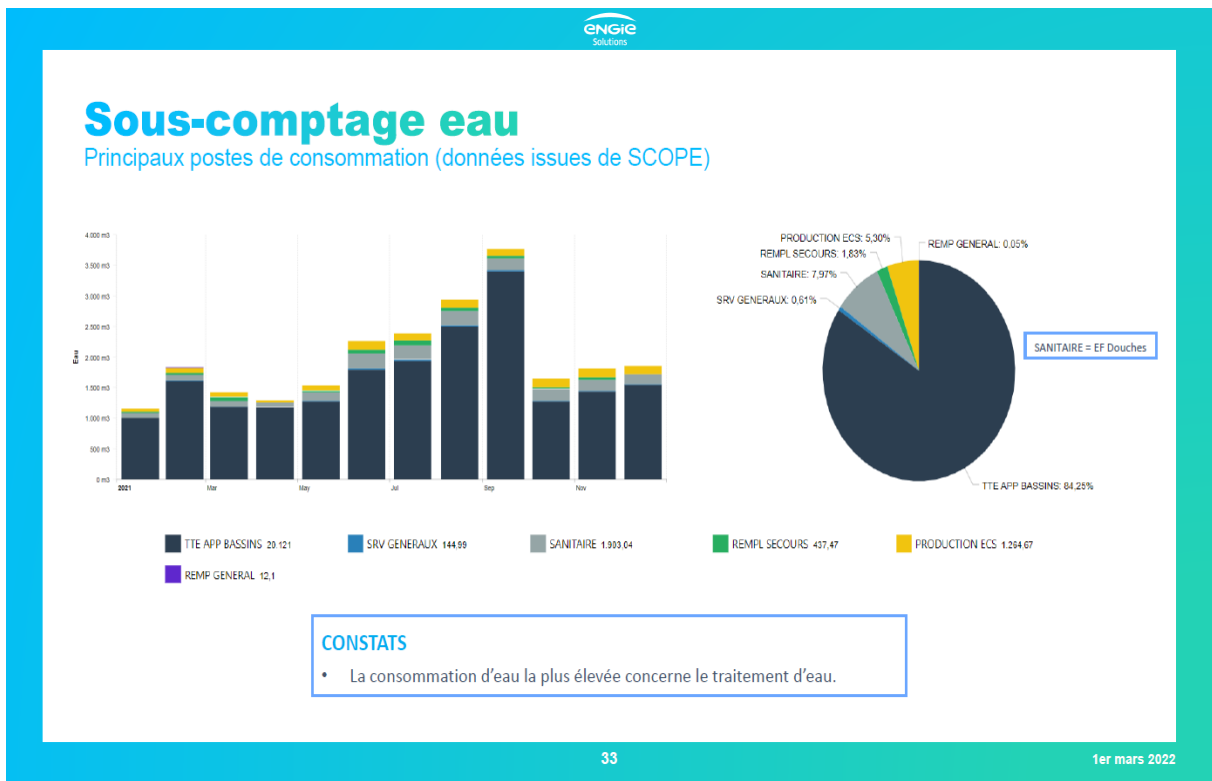
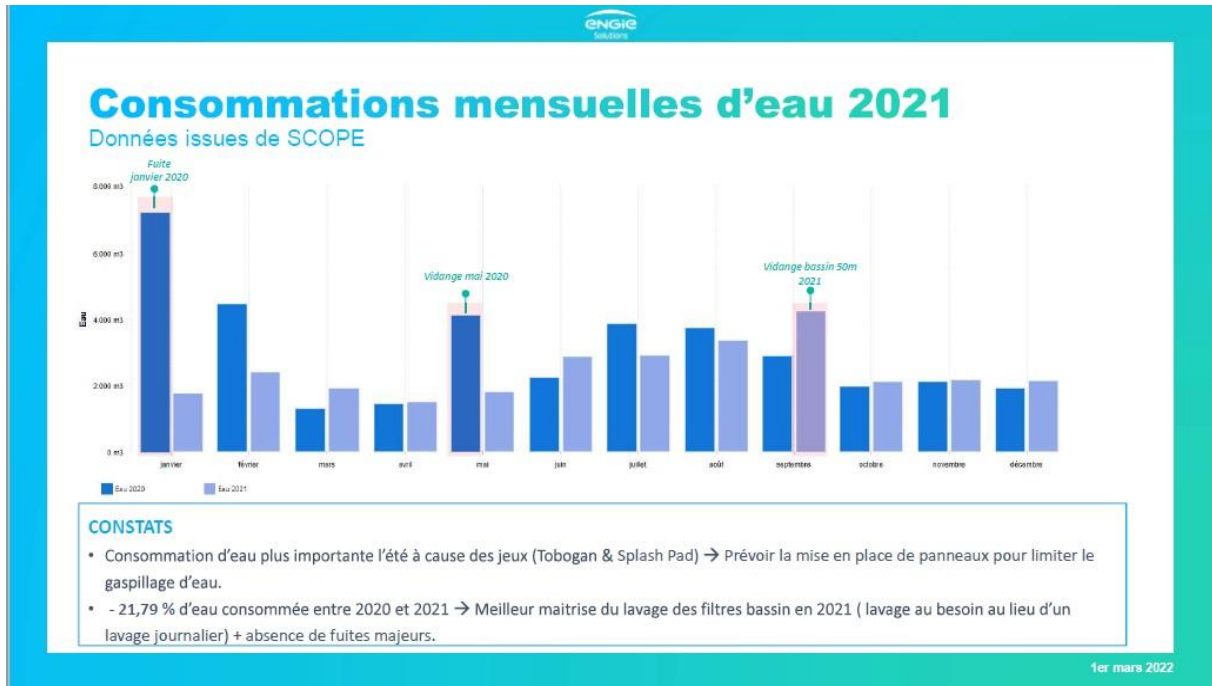
Les consommations d'eau ont été réduites par rapport à l'année 2020 pour les raisons suivantes :

- Réparation d'une fuite d'eau juste après le compteur général en 2020 qui ne s'est pas reproduite en 2021.
- Pas d'arrosage de la toiture végétale cette année en raison des conditions météorologiques très pluvieuses cet été. Cela représente 20 m3 par jour d'économie sur une période de 3 mois.

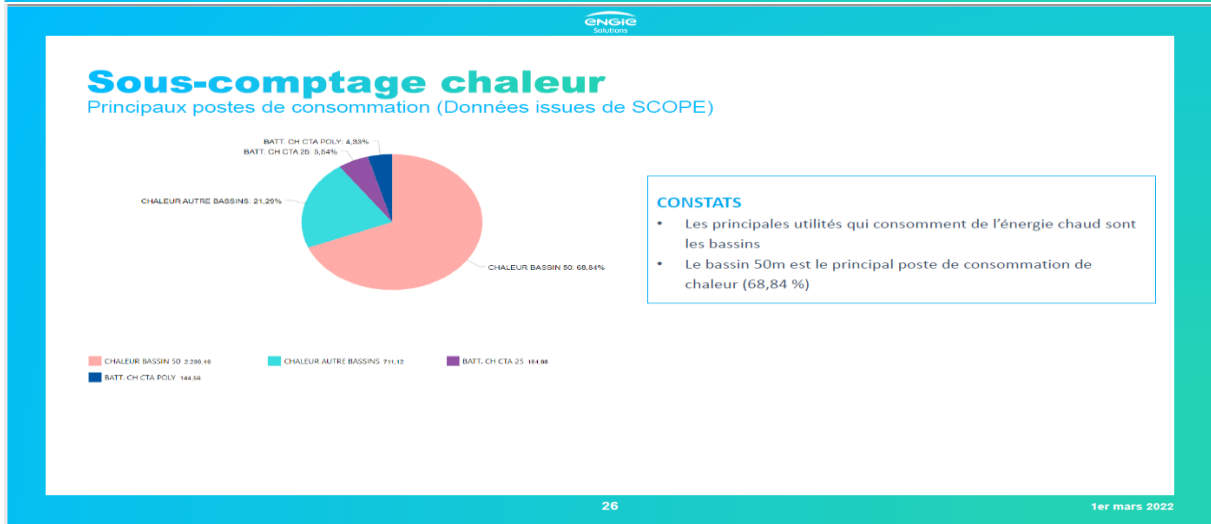
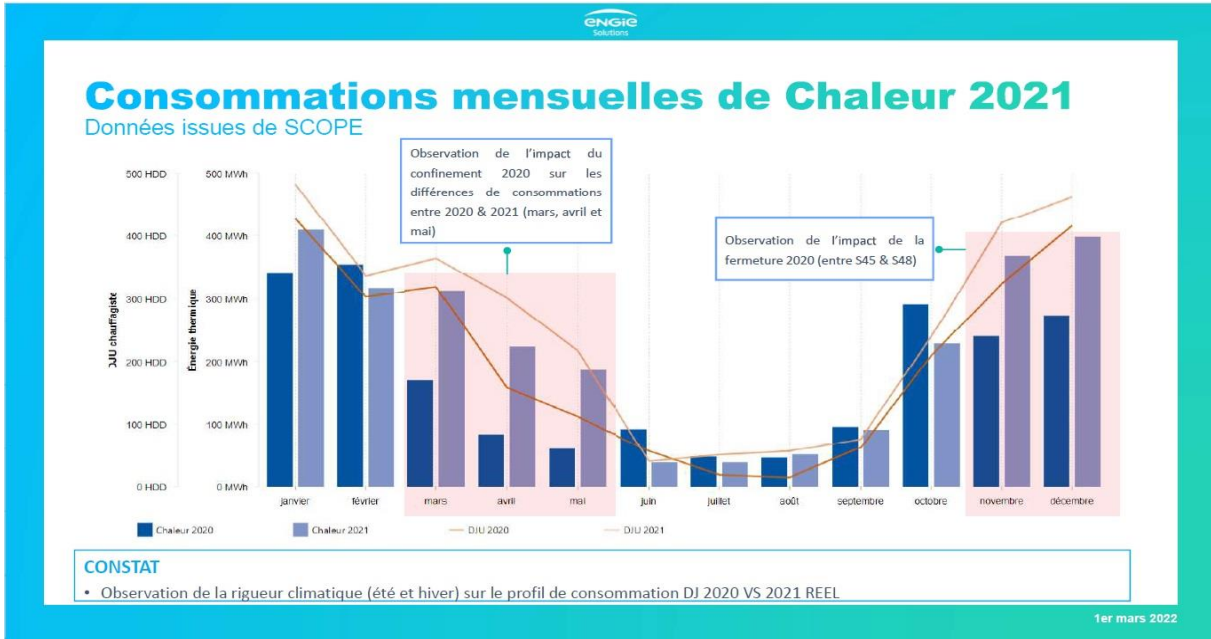
La hausse des consommations électrique et de chauffage correspondent à un retour progressif à une exploitation normale du bâtiment par rapport à l'année 2020 où nous avons été fermés 3 mois.

Vous trouverez dans les pages suivantes le détail des différentes consommations.

► Eau :



► Chaleur :



Sous-comptage chaleur

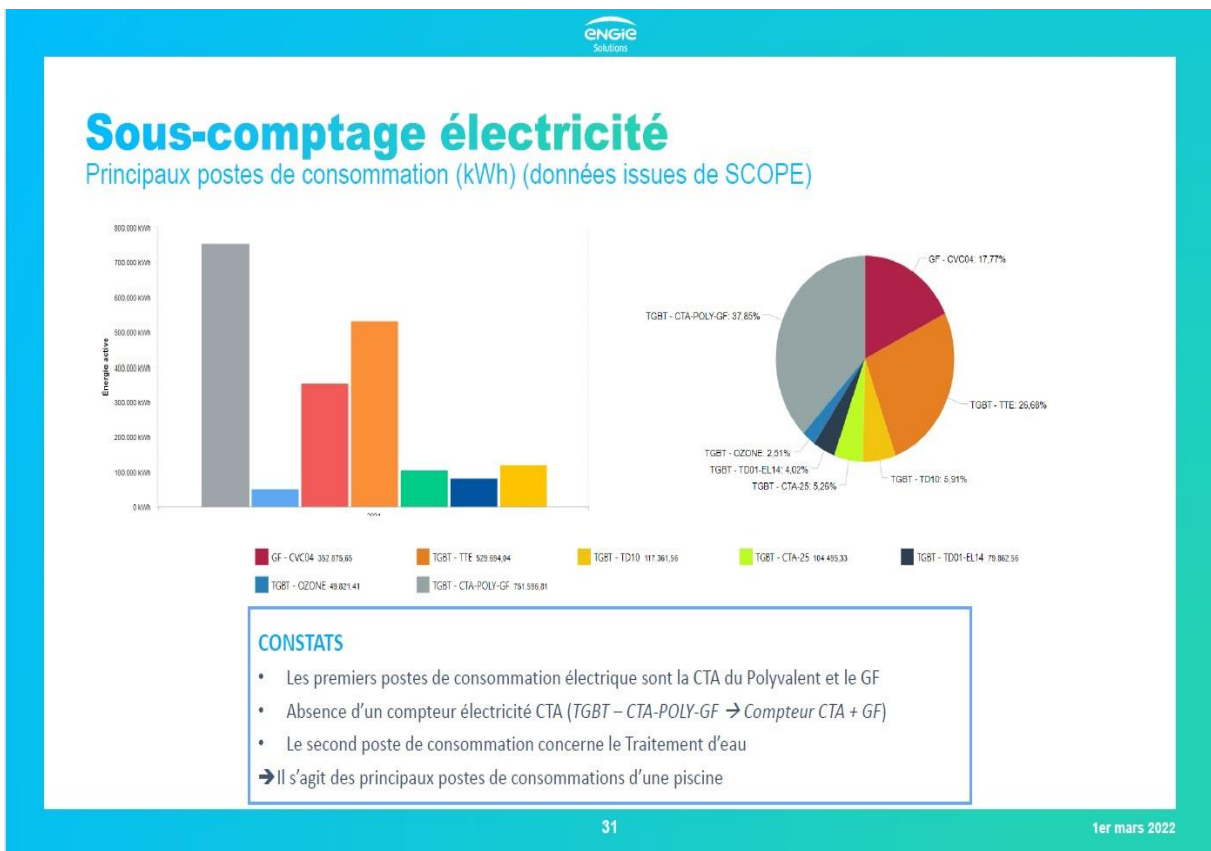
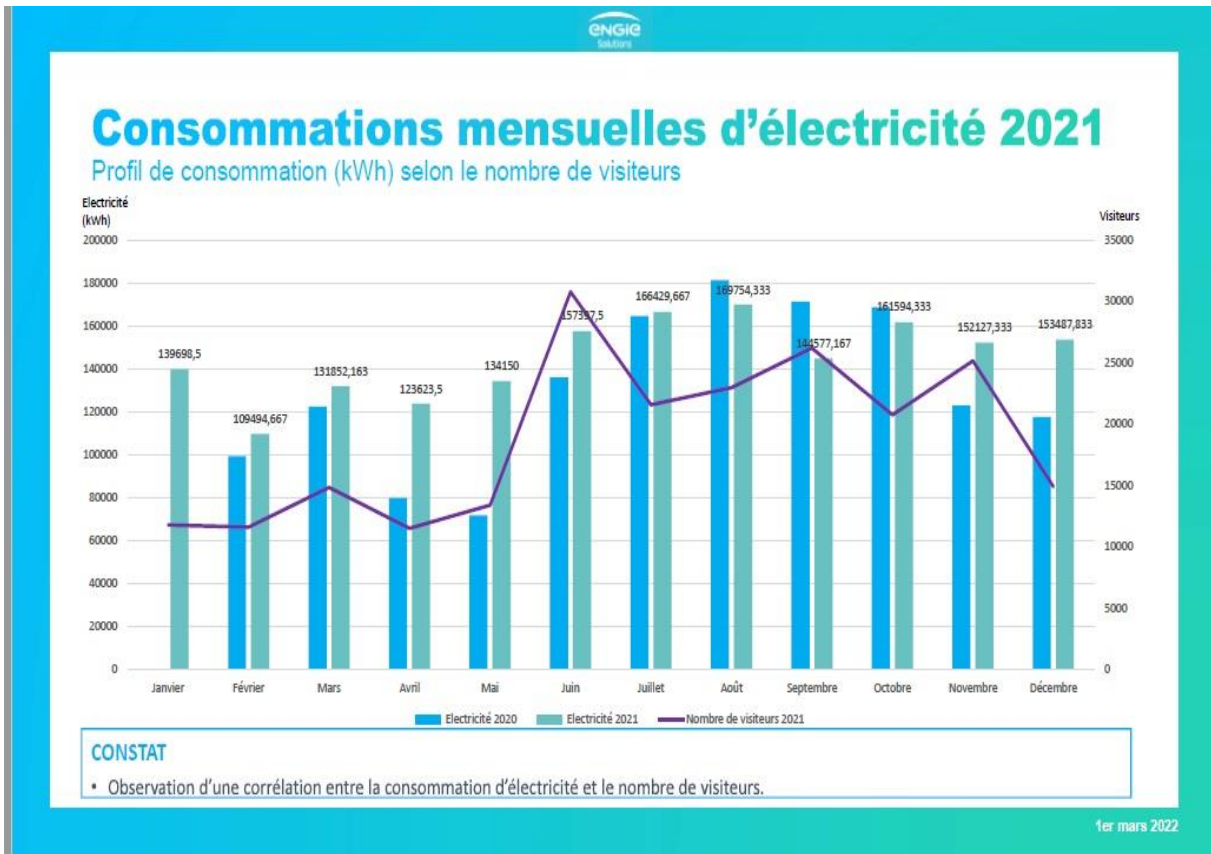
Principaux postes de consommation (Données issues de SCOPE)

Année	Data Series	Unit	Janvier	Février	Mars	Avril	Mai	Juin	Juillet	Août	Septembre	Octobre	Novembre	Décembre	Sum	Moyenne
2021	CHALEUR BASSIN 50	MWh	316,86	261,29	254,46	194,12	168,01	64,59	64,35	80,4	95,28	196,17	288,33	315,63	2.299,49	191,62
2021	CHALEUR AUTRE BASSINS	MWh	76,08	50,49	37,90	78,28	48,39	37,42	39,72	47,34	51,75	74,37	83,92	85,44	711,11	59,25
2021	BATT. CH CTA 25	MWh	20,73	12,36	17,42	14,65	18,19	10,61	12,75	12,15	10,48	19,92	21,11	14,59	184,97	15,41
2021	BATT. CH CTA POLY	MWh	14,08	9,86	4,66	2,06	10,64	13,12	15,01	15,2	12,29	18,72	15,38	13,52	144,56	12,04

27

1er mars 2022

► Electricité :



Impôts et taxes

Compte général	Désignations	2020	écart Réel 2020 - Offre	2021	Offre année 2	écart Réel 2021 - Offre
IMPOT & TAXES		72 185	-6 074	95 037	101 860	-6 822
641112	PAIE ORHUS	528 807	-264 038	545 172	792 845	-247 673
641140	INDEMNITE CHOMAGE PA	129 616	129 616	75 633		75 633
641145	INDEMNITE CHOMAGE CP			-2 762		
641300	PRIME INFLATION NS			0		
641321	PROVISION CP	30 334	30 334	16 107		16 107
641400	INDEM AVANTAGE DIVER	-130 021	-130 021	-75 327		-75 327
645100	URSSAF SS			64 636		
645200	MUTUELLE			8 444		
645320	RETRAITE N CADRE			32 510		
645350	RETRAITE CADRES			-17 211		
645500	CP/ARTT CHARGES PATR			-12 983		
645800	MUTUEL PREVOY			3 248		
647100	INDEMNITES TRANSPORT			247		
647130	INDEMNITES DE TRANSP	0	0	0		0
647200	COMITE D'ENTREPRISE	7 363	7 363	8 170		8 170
647400	CHEQUES RESTAURANT	22 147	-9 597	26 399	31 744	-5 345
647500	MEDECINE DU TRAVAIL	1 568	-332	3 105	1 900	1 205

Les charges imputées aux impôts et taxes sont à l'équilibre par rapport au contrat.

Le chômage partiel nous a permis de compenser la baisse d'activité liée aux contraintes du COVID.

Frais d'exploitation

Compte général	Désignations	2020	écart Réel 2020 - Offre	2021	Offre année 2	écart Réel 2021 - Offre
602110	PRODUITS ALIMENTAIRE	7	7	0		0
602250	ACHAT CONSOMMABLE	3 217	-7 582	4 820	9 000	-4 180
602255	PRODUITS D'ENTRETIEN	6 478	-7 522	8 487	10 000	-1 513
602260	BOUTIQUE	3 849	-13 151	0	8 000	-8 000
603701	VARIATION STOCK BOUT	-1 975	-1 975	-151		-151
604080	PREST DE FORMATION	417	417	0		0
604870	ACTIVITES DE LOISIRS	11 727	11 727	3 650	10 000	-6 350
606120	EAU	113 439	10 268	93 882	103 171	-9 289
606130	ELECTRICITE	145 979	-53 905	168 511	199 884	-31 373
606160	CARBURANTS	0	0	0		0
606170	CHAUFFAGE URBAIN	187 931	-37 974	250 393	225 905	24 488
606300	FOUR ENT PETIT EQUIP	5 532	5 532	10 305	5 000	5 305
606304	FOUR MAT SECOURS	0	0	116		116
606306	HABILLEMENT PERSO	1 348	-1 152	2 168	2 000	168
606316	ACHAT EVENEMENTIEL	0	-500	177	500	-323
606400	FOURN REPROGRAPHIE	139	139	1 342		1 342
606401	FOURNITURES BUREAUX	789	-4 111	886	3 000	-2 114
606402	IMPRIMES ADMIN PROMO	301	301	0		0
606800	SIGNALETIQUE - EQUIP	0	0	0		0
606821	MATERIELS SPORTIFS	54	-18 675	61	1 500	-1 439
606870	MATERIELS ANIMATIONS	23	23	0		0
606830	PHARMACIE	416	-3 164	204	500	-296
607000	ACHAT MARCHANDISES		3 849	11 144		11 144
TOTAL ACHATS		479 673	-121 296	555 995	578 460	-22 465
611801	SOUS TRAITANCE GENER	760	760	-3 793		-3 793
611804	SOUS TRAIT GARDIENNA	14 414	-35 586	12 199	50 000	-37 801
611807	PREST GESTION UCPA	100 000	0	100 000	100 000	0
613510	LOCATION DE VEHICULE	0	0	0		0
613520	LOC MAT ACTIVITE SPO			1 582		
613530	LOC MAT BUREAU/INFO	1 300	1 000	820	300	520
613540	LOC MATERIEL AUTRES	0	-1 000	0	1 000	-1 000
613560	LOC MAT OXYGENE/SECU	1 402	1 402	926		926
615210	ENT REPARATION LOCAU	36 035	18 117	65 405	17 918	47 487
615212	ENT REP ESPACE VERT	231	231	9 357		9 357
615530	ENT REP MAT AUTRES			1 042		
615570	ENT REP MAT BUR/INFO	800	800	12 677		12 677
615590	ENT REP MAT SPORTIF			3 106		
615610	MAINTENANCE	77 412	-60 490	99 983	137 902	-37 919
615654	MAINT MAT BUR/INFO	0	0	0		0
616410	ASSURANCES LOCAUX	12 628	12 628	8 725		8 725
616430	RESPONSABILITE CIVIL	5 053	-8 947	2 612	14 000	-11 388
616440	ASSUR MAT SPORTIFS			226		
617130	ETUDE ENQUETE RECHER	2 734	34	3 550	300	3 250

Compte général		Désignations	2020	écart Réel 2020 - Offre	2021	Offre année 2
SERV EXT A		252 769	-71 051	318 415	321 420	-3 005
621400	PERSONNEL DETACHE	23 433	23 433	14 431		14 431
622630	COMM AUX COMPTES	-4 625	-6 625	2 875	2 000	875
622681	HONO INDEPEND DIVERS	756	-4 244	3 230	5 000	-1 770
622700	FRAIS ACTES CONTENTI	111	111	139		139
622800	HONO DIVERS	1 070	1 070	0		0
623100	ANNONCES INSERTIONS	79	79	154		154
623101	ACHATS ESPACE	960	960	0		0
623104	AFFICHAGE	218	218	308		308
623181	PUB & COMMUNICATION	2 393	-37 607	1 405	20 000	-18 595
623400	OBJETS PUBLICITAIRES	0	0	150		150
623880	POURBOIRES ET DONS	52	52	0		0
625600	MISSIONS DEPLACEMENT	248	248	502		502
625702	FRAIS DE RECEPTION	777	-4 223	234	5 000	-4 766
626100	LIAISONS INFORMATIQU	1 612	-6 088	4 995	6 500	-1 505
626300	AFFRANCH ADMINISTRAT	256	-744	254	1 000	-746
626500	TELEPHONE FAX	1 239	1 239	1 347		1 347
627800	FRAIS BANCAIRES	1 612	-1 388	1 483	3 000	-1 517
627820	AUTRES COMMISSIONS	683	683	1 509		1 509
627840	FRAIS BANC POSTAUX	369	369	0		0
628100	COTISATIONS	41	41	0		0
SERV EXT B		31 283	-32 417	33 018	42 500	-9 482
631200	TAXE APPRENTISSAGE	3 094	3 094	3 602		3 602
631300	PARTICIP FORMAT PROF	6 327	6 327	7 782		7 782
633300	FORMAT ORG EXTERIEUR	840	-2 160	10 357	3 000	7 357
633800	AUTRES (HANDICAPES)	1 200	1 200	-1 200		-1 200
635110	CET/TAXE PROF	4 872	4 872	20 735	23 600	-2 865
635120	TAXES FONCIERES			0		
635130	TAXES HABITATION	1 485	1 485	1 815		1 815
635135	TAXE ORDURES MENAGER	0	-5 700	0	5 700	-5 700
635400	DROIT MUT ENREG TIMB	125	125	0		0
637800	SACEM	4 242	1 242	58	3 000	-2 942
637820	REDEVANCE TV & AUTRE	0	0	551		551
637830	REDEV ACTIVITE SPORT	50 000	0	51 337	50 000	1 337
631100	TAXE SUR SALAIRE		-16 560	0	16 560	-16 560

Nous pouvons observer une hausse de la consommation pour le chauffage urbain en raison d'une année d'exploitation plus importante qu'en 2020 où nous avons fermé les bassins durant 2 mois et demi.

Nous pouvons noter une augmentation des réparations par rapport à 2020 en raison d'une utilisation complète de l'enveloppe GER pour cette année 2021.

Les autres charges sont à l'équilibre par rapport à 2020.

Investissements et amortissements

- Présentation détaillée des immobilisations comptabilisées sur la période

Vous trouverez le détail des amortissements dans les annexes en fin de compte rendu.

Bilan des travaux

Garantie de parfait achèvement (GPA) :

Nous vous avons proposé en page 5 un bilan des actions réalisées cette année. Nous restons à votre disposition à ce sujet si vous avez des questions complémentaires.

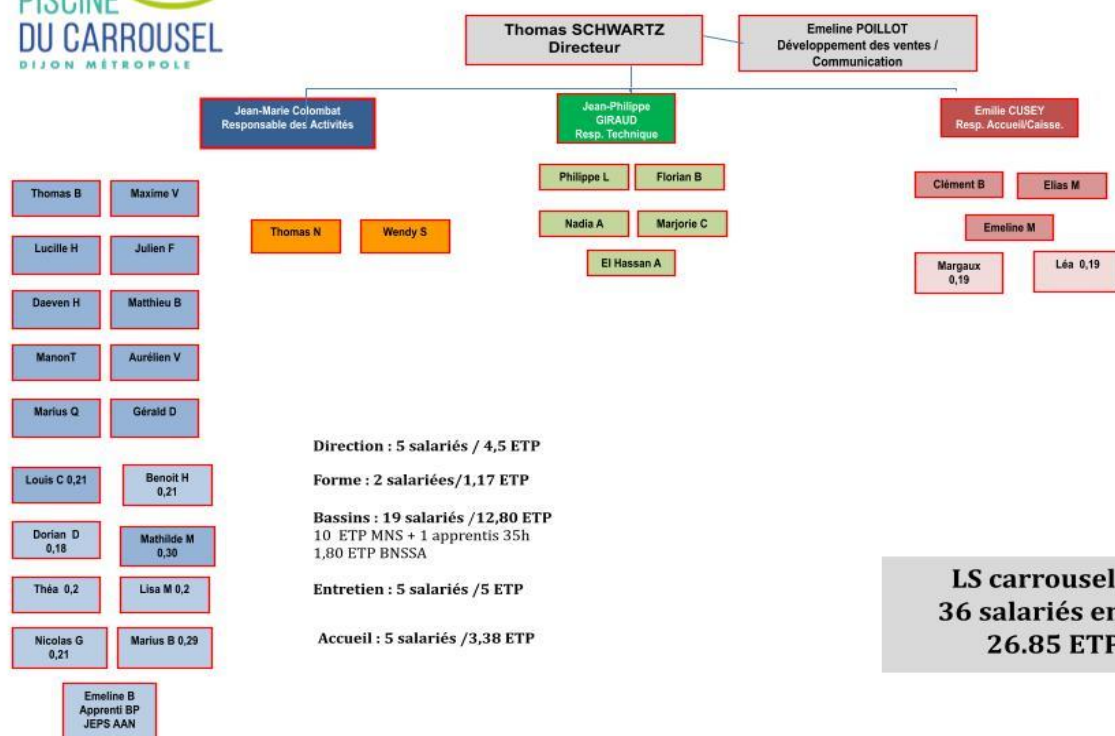
Personnel et moyens humains

La piscine du Carrousel embauche 36 salariés en Contrat à Durée Indéterminée dont un contrat d'apprentissage au BP JEPS AAN.

Une mutualisation à hauteur de 50 % du temps de travail et de sa rémunération est réalisée avec la Piscine Olympique pour notre chargée de communication et des ventes.

Vous trouverez ci-après le détail de la répartition des différents salariés par services :

Equipe de Direction	5 personnes	4,5 ETP
Equipe Accueil	5 personnes	3,4 ETP
Equipe Entretien	5 personnes	5 ETP
Equipe MNS	11 personnes	11 ETP
Equipe BNSSA	8 personnes	1,80 ETP
Equipe Fitness	2 personnes	1,17 ETP



Les effectifs sont stables avec une rotation de personnel faible cette année. Nous noterons la continuité du contrat d'apprentissage débuté en 2020 dans le cadre du BP JEPS AAN pour une salariée.

Le départ d'une monitrice fitness nous a permis de faire évoluer notre fonctionnement en intégrant des personnes indépendantes dans le cadre des activités Yoga et Pilates.

Partie financière

Nous vous faisons parvenir un récapitulatif du CEP présent dans l'offre pour les 4 années initiales.

CHARGES	Année 1	Année 2	Année 3	Année 4
Hypothèse de fréquentations	337018	339490	340956	342432
ACHATS	610 969 €	578 460 €	578 460 €	578 460 €
Boutique	8 000	8 000	8 000	8 000
Achat Snack Cafétéria - Alimentaire	9 000	9 000	9 000	9 000
Eau	103 171	103 171	103 171	103 171
Electricité	199 884	199 884	199 884	199 884
Gaz // Chauffage urbain	225 905	225 905	225 905	225 905
CPCU				
Fournitures produits entretien courant	14 000	10 000	10 000	10 000
Fournitures produits traitement d'eau pris par Cofely				
Fournitures petit équipement (outillage)	10 799	5 000	5 000	5 000
Signalétique équipement	0	0	0	0
Fournitures administratives	4 901	3 000	3 000	3 000
Billetterie - Activité de Loisirs	10 000	10 000	10 000	10 000
Habillement personnel sportif	2 500	2 000	2 000	2 000
Petit matériel sportif	18 729	1 500	1 500	1 500
Achat animations / événementiel	500	500	500	500
Pharmacie	3 580	500	500	500
SERVICES EXTERIEURS	273 820 €	271 420 €	271 420 €	271 420 €
Contrats de sous-traitance	0			
Sécurité Gardiennage	45 000	45 000	45 000	45 000
Contrat de télésurveillance	0	0	0	0
Vérifications et contrôles réglementaires	0	0	0	0
Etudes et recherches - analyses eau Cofely	0	0	0	0

Contrat Brinks - Transfert de fonds	5 000	5 000	5 000	5 000
location matériel d'animation & sécurité	1 000	1 000	1 000	1 000
Location de matériel (dont matériel info)	300	300	300	300
Entretien et réparations	0			
Redevance occupation du domaine public	50 000	50 000	50 000	50 000
Redevance variable				
Maintenance courante (P2) (contrat maintenance entretien)	127 155	127 155	127 155	127 155
Maintenance P3 UCPA (dont COFELY, ECT)	10 000	10 000	10 000	10 000
Contrat maintenance OZONE	7 918	7 918	7 918	7 918
Contrat entretien espaces verts HORS TOITURE	10 747	10 747	10 747	10 747
Assurances (DAB+RC)	14 000	14 000	14 000	14 000
Documentation + Formation Applicam	2 700	300	300	300
AUTRES SERVICES EXTERIEURS	162 500 €	142 500 €	142 500 €	142 500 €
Honoraires	5 000	5 000	5 000	5 000
Commissaires aux comptes	2 000	2 000	2 000	2 000
Prestations de services centraux	100 000	100 000	100 000	100 000
Salaire de gestion				
Communication, publicité, relations publiques	40 000	20 000	20 000	20 000
Frais de télécommunications & informatiques	6 500	6 500	6 500	6 500
Frais postaux	1 000	1 000	1 000	1 000
Frais déplacements, missions et réceptions	5 000	5 000	5 000	5 000
Frais bancaires et assimilés	3 000	3 000	3 000	3 000
Autres commissions cotisations				
IMPOTS ET TAXES	28 260 €	51 860 €	51 860 €	51 860 €
CET - Taxe professionnelle	0	23 600	23 600	23 600
Taxe foncière	0	0	0	0
Taxe enlèvements des ordures ménagères	5 700	5 700	5 700	5 700

Taxe sur les salaires	16 560	16 560	16 560	16 560
. Taxe d'apprentissage				
. Formation professionnelle continue				
. Effort Construction				
. Formation organisme extérieur	3 000	3 000	3 000	3 000
. Sacem	3 000	3 000	3 000	3 000
. Autres				
. C3S / Organic				
CHARGES DE PERSONNEL	826 489 €	826 489 €	830 980 €	831 595 €
Salaires bruts comptables	834 845	834 845	841 516	842 164
Charges patronales				
CICE	(42 000)	(42 000)	(44 180)	(44 214)
Indemnités transport				
Médecine du travail	1 900	1 900	1 900	1 900
Chèques restaurant	31 744	31 744	31 744	31 744
Autres charges de personnel dont remplacement CP				
CHARGES FINANCIERES	4 950 €	3 300 €	1 650 €	- €
Charges financières	4 950 €	3 300 €	1 650 €	- €
DOTATIONS AUX PROVISIONS ET AUX AMORTISSEMENTS	126 571 €	126 571 €	126 571 €	126 571 €
Dotations aux amortissements matériels	76 571	76 571	76 571	76 571
Charges exceptionnelles				
Charges diverses				
Dotations aux amortissements gros aménagements				
Frais de garantie bancaire				
GER DELEGANT	50 000	50 000	50 000	50 000
TOTAL DES CHARGES	2 033 558 €	2 000 599 €	2 003 441 €	2 002 406 €
Evolution des fréquentations	Année 1	Année 2	Année 3	Année 4

<i>Evolution grand public Aquatique</i>	0,0%	1,0%	0,5%	0,5%
<i>Evolution activités encadrées Aquatique</i>	0,0%	1,0%	1,0%	1,0%
<i>Evolution secteur Fitness & Forme</i>	0,0%	1,0%	1,0%	1,0%
<i>Evolution Générale - autres publics</i>	0,0%	0,5%	0,5%	0,5%
RECETTES	Année 1	Année 2	Année 3	Année 4
ESPACE AQUATIQUE	1 252 855 €	1 263 620 €	1 270 850 €	1 278 134 €
Entrée	721 241 €	728 454 €	732 096 €	735 756 €
Cartes entrées	25 000 €	25 000 €	25 000 €	25 000 €
Activités encadrées	279 846 €	282 644 €	285 471 €	288 325 €
Location matériel sportif				
Participation scolaires (contractuelle)	79 733 €	79 733 €	79 733 €	79 733 €
Scolaires 2nd degrés (non contractuel)	21 000 €	21 000 €	21 000 €	21 000 €
Associations, Clubs	50 625 €	50 625 €	50 625 €	50 625 €
ESPACE FORME	75 409 €	76 163 €	76 925 €	77 694 €
RECETTES ANNEXES	71 000 €	71 000 €	71 000 €	71 000 €
Assurance	1 000 €	1 000 €	1 000 €	1 000 €
Restauration	30 000 €	30 000 €	30 000 €	30 000 €
Redevance Distributeur (boissons + Top Sec)	20 000 €	20 000 €	20 000 €	20 000 €
Boutique	20 000 €	20 000 €	20 000 €	20 000 €
Redevance local indépendant				
MAD Personnel				
Produits divers de gestion				
Reprise provision Bien				
Subventions sociales				
TOTAL DES RECETTES	1 323 855 €	1 334 620 €	1 341 850 €	1 349 134 €
COMPENSATION DE SERVICE PUBLIC	747 000 €	747 000 €	747 000 €	747 000 €

	2 070 855 €	2 081 620 €	2 088 850 €	2 096 134 €
Résultat avant impôt	37 297 €	81 020 €	85 409 €	93 729 €
Intéressement Ville	- €	- €	- €	- €
Résultat après intéressement	37 297 €	81 020 €	85 409 €	93 729 €
Impôt sur les sociétés	9 324 €	20 255 €	21 352 €	23 432 €
Résultat Net	27 972 €	60 765 €	64 057 €	70 297 €

Compte de résultat général

La méthode comptable utilisée s'appuie sur le Plan comptable général permettant la cohérence des informations comptables au cours de la période.

Les comptes de l'exercice clos le 31 décembre 2020 ont été élaborés et présentés conformément aux règles générales appliquées résultant des dispositions du règlement de l'autorité des normes comptables n° 2014-03 du 05 juin 2014 relatif au plan comptable général modifié par le règlement n° 2016-07 du 4 novembre 2016.

Les conventions générales comptables ont été appliquées, dans le respect du principe de prudence, conformément aux dispositions légales et réglementaires applicables en France et aux hypothèses de base qui ont pour objet de fournir une image fidèle de la société : Continuité de l'exploitation, permanence des méthodes comptables d'un exercice à l'autre, indépendance des exercices, et conformément aux règles générales d'établissement et de présentation des comptes annuels. La méthode de base retenue pour l'évaluation des éléments inscrits en comptabilité est la méthode des coûts historiques.

Ce rapport économique a pour objectif de présenter les comptes de la piscine du CARROUSEL pour l'exercice civil 2021 en comparaison avec l'année 2020 et les écarts avec le CEP de chaque année.

Les colonnes écarts faisant ressortir la différence entre le réalisé 2021 versus l'offre de l'année 2 du contrat. Nous constatons une économie de 87k€ au total des charges par rapport à l'offre, due à la reprise des pertes à terminaison provisionnées en 2020.

Désignations	Réalisé 2020	écart en €	écart en %	Réalisé 2021	Offre année 2	Ecart en €	Ecart en %
ACHATS	479 673	-121 296	-20%	555 995	578 460	-22 465	-4%
SERVICES EXTERIEURS A	202 769	-71 051	-26%	318 415	321 420	-3 005	-1%
SERVICES EXTERIEURS B	131 283	-32 417	-20%	33 018	42 500	-9 482	-22%
IMPOTS & TAXES	22 185	-6 074	-21%	95 037	101 860	-6 822	-7%
CHARGES DU PERSONNEL	589 816	-236 673	-29%	675 385	826 489	-151 104	-18%
DOTATIONS & EXCEPTIONNELLES	444 406	305 886	221%	170 140	129 871	40 269	31%
TOTAL CHARGES	1 870 132	-161 626	-8%	1 847 991	2 000 599	-152 608	-8%
CA ACTIVITES	570 569	-600 928	-51%	784 384	1 182 261	-397 877	-34%
SUBVENTION	869 904	-28 454	-3%	854 767	937 949	-83 182	-9%
TOTAL CA + Subvention com	1 440 473	-629 381	-30%	1 639 151	2 120 211	-481 059	-23%
AUTRES PRODUITS (PAT)	21 793	21 793	0%	208 841	0	208 841	#DIV/0!
PRODUITS EXCEPTIONNELS	2 850	1 850	185%	216 940	1 000	215 940	21594%
TOTAL PDTS & EXCEPT	24 643	23 643	2364%	425 781	1 000	424 781	42478%
TOTAL PRODUITS	1 465 117	-605 738	-29%	2 064 932	2 121 211	-56 279	-3%
Résultat avant impôt	-405 016	-444 112	-1136%	216 940	120 611	96 329	80%
IS	0	-10 947	-100%	0	33 771	-33 771	-100%
Résultat NET	-405 016	-433 165	-1539%	216 940	86 840	130 100	150%

Achats, nous réalisons une forte économie de -22,5K€, principalement liées aux économies des fluides. Concernant les services extérieurs A et B nous sommes à l'équilibre.

Nous expliquons la baisse de la masse salariale par les aides liées au chômage partiel et les différentes aides de l'Etat, telle que les exonérations URSSAF pour un montant de 151K€.

Nous constatons une baisse du total des produits, expliquée par -481K€ en moins de chiffre d'affaire en raison des baisses de fréquentation des entrées grand public, des activités d'enseignement et les recettes liées aux

scolaires primaires car ils n'ont pas eu l'occasion de venir faire leurs séances de natation en raison des restrictions liées au COVID.

Redevances versées par la collectivité :

La compensation de service public a été actualisée avec l'évolution de l'indice K conformément aux modalités de calcul contractuelles pour un montant de 786 591 euros annuel.

Les recettes pour compensation de service public lors des séances scolaires sont en baisse en raison des directives sanitaires liées au COVID qui ont empêchées la réalisation totale des séances sur l'année 2021. Elles s'élèvent à 47 143 euros hors taxe.

Charges de gestion :

Désignations	2020	écart en €	2021	Offre année 2	Ecart en €
ACHATS	479 673	-121 296	555 995	578 460	-22 465
SERVICES EXTERIEURS A	202 769	-71 051	318 415	321 420	-3 005
SERVICES EXTERIEURS B	131 283	-32 417	33 018	42 500	-9 482
IMPOTS & TAXES	22 185	-6 074	95 037	101 860	-6 822
CHARGES DU PERSONNEL	589 816	-236 673	675 385	826 489	-151 104
DOTATIONS & EXCEPTIONNELLES	444 406	305 886	170 140	129 871	40 269
TOTAL CHARGES	1 870 132	-161 626	1 847 991	2 000 599	-152 608

Relation financière ente la LS Carrousel 21 et l'UCPA :

La LS Carrousel 21 a refacturé 100 000 euros de « Prestations de services centraux » pour l'année 2021 conformément au CEP.

Bilan de la refacturation ente la LS Carrousel 21 et la LS 21 :

NOM	PRENOM	Salaire brut chargé	Périodes
POILLOT	Emeline	5 775,46	01/01 au 31/12/2021

Pour la période, **5 775,46 euros** auront été refacturés entre les deux entreprises. Elle concerne uniquement le salaire de Mme Emeline POILLOT dans ses missions de marketing et de communication avec les clients B to B et B to C. Le volume prévu dans la carte des postes s'élevait à 17 437 euros. Cette différence significative s'explique par les périodes de fermeture des équipements sur les périodes COVID et le chômage partiel.

Partie concernant les usagers

➤ Bilan des actions de communication

Pour l'année 2021, nous avons principalement communiqué avec nos usagers par le biais des réseaux sociaux, afin de partager le plus souvent et le plus rapidement possible les informations sur les ouvertures, fermetures et les changements horaires du site suites aux décisions ministérielles.

Le détail des articles et des actions de communication est présent dans la partie communication (pages 13 et 14).

➤ La qualité de service et les réclamations clients

LES ENGAGEMENTS QUALITÉ

LES RÉSULTATS DE L'ENQUÊTE EN LIGNE



Moyenne : **7.5 / 10**
Note « Conseils du moniteur » : **8.7 / 10**



Moyenne : **7 / 10**
Note « Conseils du moniteur » : **8.7 / 10**

RÉCLAMATIONS



100 réclamations en 2021



- Le conseil du moniteur
- Les zones de pratique
- L'ambiance



- Les infrastructures
- Les services
- Les achats

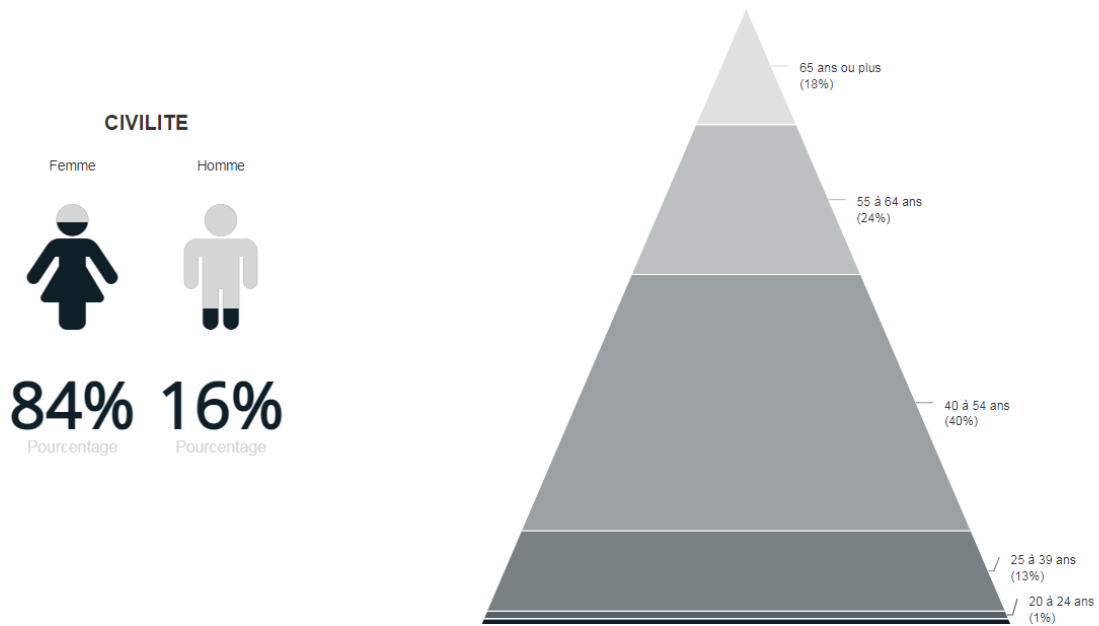
A noter que sur les 100 réclamations, 60 % sont liées au COVID, vous pourrez voir le détail en page 34 du rapport annuel.

Résultats qualité

Description du questionnaire :

- Une partie satisfaction
- Une partie réclamation
- Une partie sur l'évaluation du Projet Éducatif et Sportif

► Le profil des répondants



► Résultats de satisfaction par espaces de pratique

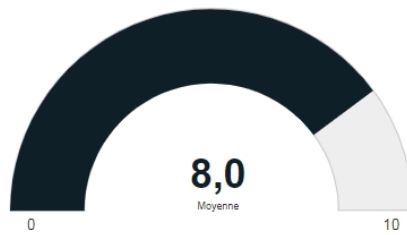
SATISFACTION GENERALE

Réponses effectives : 173



INTENTION DE RECOMMANDATION

Réponses effectives : 173



Aquatique

SATISFACTION GENERALE

Réponses effectives : 160

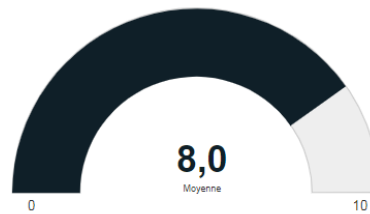


SATISFACTION DETAILLEE



INTENTION DE RECOMMANDATION

Réponses effectives : 160



Forme / Fitness

SATISFACTION GENERALE

Réponses effectives : 30

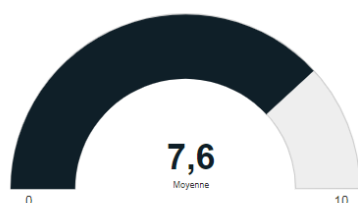


SATISFACTION DETAILLEE

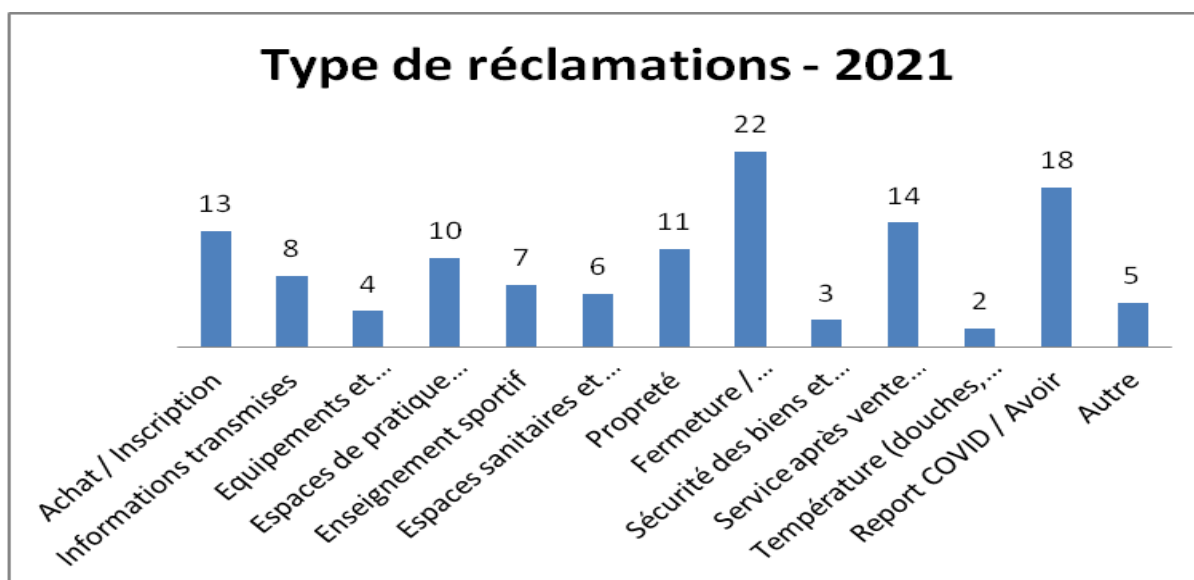


INTENTION DE RECOMMANDATION

Réponses effectives : 30



► Réclamations



► Résultats du Projet Éducatif et Sportif

Le métier de l'UCPA, c'est d'être éducateur sportif pour tous.

Notre but : contribuer à l'épanouissement et la solidarité des personnes, par l'expérience sportive. Notre méthode pédagogique est fondée sur les valeurs humanistes, une éducation par l'action, la relation avec les autres, une

démarche de progression, une pratique sportive innovante et des activités répondant aux besoins et aspirations de tous.

Notre Projet Éducatif et Sportif se décline en 4 axes : Développer l'autonomie ; Créer du lien social ; Accroître le bien-être et Habiter l'espace de manière responsable.

Les notes :

NOTRE PROJET ÉDUCATIF ET SPORTIF

DÉVELOPPER L'AUTONOMIE



6,7 / 10
Moyenne

CRÉER DU LIEN SOCIAL



5,5 / 10
Moyenne

ACCROÎTRE LE BIEN-ÊTRE



8,0 / 10
Moyenne

HABITER L'ESPACE DE MANIÈRE RESPONSABLE



7,7 / 10
Moyenne

- Détail des contentieux en cours et précisions sur la nature

En 2021, nous n'avons pas eu de contentieux à déclarer.

Annexes :

- Détails des ventes par produits
- Détails des amortissements
- Détails du compte de résultat
- Articles de presse, reportages télévisés et radio



CONTACT

Thomas SCHWARTZ
2, cours du Parc
21000 DIJON
07 62 65 46 94
tschwartz@ucpasl.com

www.piscinecarrousel-dijon.com

UCPa
SPORT ACCESS