

UCPa

ASSOCIATION SPORTIVE
À BUT NON LUCRATIF
RECONNUE D'UTILITÉ SOCIALE



VIVRE ENSEMBLE À NOUVEAU

RAPPORT D'ACTIVITÉ 2021

SOMMAIRE

INTRODUCTION			3
L'ANNÉE	2021	EN	BREF
6			
LE PROJET DE SERVICE PUBLIC			7
1. Présentation du service délégué			7
2. Publics ciblés et services proposés			7
LA FRÉQUENTATION DU SITE			8
1. Accueil des scolaires			10
2. Publics en situation de handicap			11
3. Associations sportives			11
4. L'Espace Plongée			12
5. Répartition géographique des clubs de plongée			13
6. Répartition géographique des clients piscine			14
7. Fréquentation horaire			15
8. Crise Sanitaire COVID-19			15
LES ÉVÉNEMENTS MARQUANTS			16
1. Animations, ancrages et faits marquants			16
2. Actions d'ancrage local et de solidarité sociale			17
QUALITÉ DE SERVICE			18
1. Résultats qualité			18
2. Certification de service			20
3. Réclamations			20
MOYENS MIS EN ŒUVRE			21
1. Suivi de l'indice K			21
2. Horaires de fonctionnement et d'ouverture			21
3. Sécurité et Hygiène			22
5. Actions de commercialisation et de communication			25
6. Ressources humaines			26
GESTION DU PATRIMOINE			28
1. Consommations énergétiques			28
2. Etat général des ouvrages et interventions multi-techniques			30
RÉSULTATS FINANCIERS			33
1. Compte annuel de résultat d'exploitation			33
2. Analyse des dépenses et des recettes			34
ORIENTATIONS ET PERSPECTIVES			36
1. Evolutions			36
ANNEXES			36

INTRODUCTION

Éducateur sportif de métier, notre but est de développer aux côtés des collectivités une autre pratique du sport, innovante et ouverte à tous, au service de l'intérêt général et du mieux vivre-ensemble, et ce dans le respect de l'ambition politique des territoires. [UCPA Sport Access](#) accompagne les collectivités dans la création, le développement et l'animation d'une offre sportive adaptée aux attentes du plus grand nombre, au cœur de leur territoire.

Pour donner accès au sport au plus grand nombre, dans le cadre de loisirs sportifs de proximité, l'UCPA propose **une expérience originale**. Nos espaces sportifs participent à la vie urbaine en permettant une pause détente pendant le travail, un moment convivial avec ses proches ou un temps d'entraînement proche de son domicile. Lieux de vie et lieux vivants, **les espaces sportifs amènent l'activité sportive sur la place publique, avec des activités extérieures saisonnières ou événementielles**.

Acteurs de la vie locale, **nos équipes sont au service du projet des collectivités et des citoyens**. Les éducateurs sportifs UCPA accompagnent la découverte de l'activité, coachent la progression dans la pratique et animent le partage de moments collectifs. En proposant une diversité de pratiques (libre, ludique, encadrée, coachée...) et des passerelles vers d'autres activités sportives, **les éducateurs sportifs proposent une réponse adaptée à chacun, au cœur de son quartier**. A travers le sport, ils contribuent à tisser des liens entre les habitants, les clubs associatifs, les écoles..., et à donner une âme au quartier. A travers leur travail, c'est le rayonnement et l'attractivité du territoire qui sont valorisés.

2021 LES CHIFFRES CLÉS DU GROUPE ASSOCIATIF

678 986

JOURNÉES D'ACTIVITÉS
SPORTIVES EN VACANCES

124

ACTIVITÉS
SPORTIVES



1,7

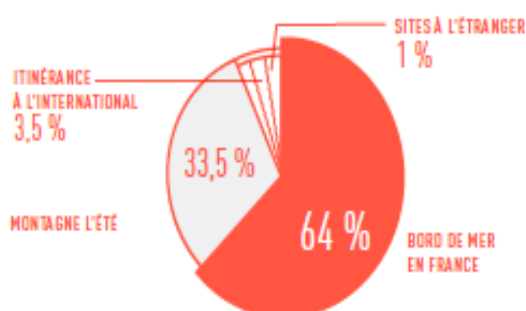
MILLION NBRE D'ENTRÉES
ÉQUIPEMENTS SPORTIFS

38 099

JEUNES BÉNÉFICIAIRES
DES PARCOURS
ÉGALITÉ DES CHANCES

GÉOGRAPHIE

OÙ SONT PARTIS LES 16-25 ANS EN VACANCES ?



22 PAYS DANS LESQUELS
L'UCPA EST PRÉSENTE | 126 SITES EN FRANCE



COLLABORATIONS



9 730
COLLABORATEURS



1 467 JEUNES
EN PARCOURS DE FORMATION
ET INSERTION PROFESSIONNELLE



56 %
DES PERSONNES RECRUTÉES
EN 2021 ONT MOINS DE 25 ANS



368 284 HEURES
PAR AN DE FORMATION
PROFESSIONNELLE AUX MÉTIERS
DU SPORT

LES 4 OBJECTIFS DU PROJET ÉDUCATIF ET SPORTIF UCPA NOTÉS PAR LES PRATIQUANTS



DÉVELOPPER
SON AUTONOMIE
7,8/10



HABITER L'ESPACE
DE MANIÈRE RESPONSABLE
8,6/10



ÊTRE ACTEUR
DU LIEN SOCIAL
8/10



ACCROÎTRE
SON BIEN-ÊTRE
8,2/10

DOMAINES D'ACTIVITÉ

SÉJOURS SPORT ET NATURE
POUR LES JEUNES ADULTES
ET LES FAMILLES
EN FRANCE ET À L'INTERNATIONAL

SÉJOURS ÉDUCATIFS
POUR LES ENFANTS
ET LES ADOLESCENTS
EN FRANCE ET À L'INTERNATIONAL

LA BALAGUÈRE



UCPa
SPORT NATURE

UCPa
odyssée

Telligo

UCPa
esprit de famille

UCPa
TOOTAZIMUT

UCPa

GROUPE
ASSOCIATIF

UCPa
SPORT
station

UCPa
FORMATION



UCPa
SPORT ACCESS

INGÉNIERIE
ET MANAGEMENT D'ESPACES
DE LOISIRS SPORTIFS
POUR TOUS

FORMATIONS
ET PARCOURS PROFESSIONNELS
DANS LES MÉTIERS
DU SPORT ET DE L'ANIMATION

I. L'ANNÉE 2021 EN BREF



FRÉQUENTATION

144 325 personnes
accueillies



FINANCIER

533 474€ TTC
de CA (ventes hors compensations
ou subventions)



COMMUNICATION

94 980 visiteurs uniques
5 305 abonné(e)s Facebook
et **449** abonné(e)s [Instagram](#)



RH

38/40 collaborateurs dont 26,62 ETP
42 formations
451h45 de formations



COVID-19

423 avoires
1571 prolongations

II. LE PROJET DE SERVICE PUBLIC

1. Présentation du service délégué

Depuis le 1^{er} janvier 2015, Dijon métropole a délégué, par appel d'offre, la gestion de la Piscine Olympique et de la salle d'escalade CIME Altitude 245, à l'UCPA (Union nationale des Centres sportifs de Plein Air).

Les principales missions confiées à l'UCPA au travers de sa société filiale LS 21 sont d'assurer la prise en charge et l'exploitation complète de la Piscine Olympique et la salle d'escalade CIME Altitude 245 avec pour objectifs :

- L'accueil du public, la promotion de l'équipement, l'information aux usagers ;
- La commercialisation et le développement des activités sportives ;
- L'accueil des établissements scolaires (encadrement et surveillance) ;
- La sécurité des installations et des usagers, le respect des normes ;
- L'entretien, la maintenance et le renouvellement des biens confiés ;
- Une qualité globale de service.

Pour répondre au mieux aux souhaits de Dijon métropole, l'UCPA, a créé et développé de nombreuses actions. Ce rapport récapitule ces différentes actions et rend compte de l'activité du 1^{er} janvier 2021 au 31 décembre 2021.

2. Publics ciblés et services proposés

► Le public individuel :

L'accueil du public se fait toute l'année avec des horaires qui varient en fonction des périodes scolaires ou des vacances. Nous proposons :

- de la natation libre dans des créneaux horaires larges (71h30/semaine). Suivant la disponibilité des bassins, des lignes de nages permettent à chacun de pratiquer à son rythme.
- des activités aquatiques et subaquatiques de la Gamme UCPA avec un choix d'horaires et de cours importants et variés.

► Les établissements scolaires :

Nous recevons les publics scolaires primaires et secondaires du lundi au vendredi, le matin et l'après-midi.

L'enseignement en scolaire primaire est assuré par nos Maîtres-Nageurs Sauveteurs et par les professeurs d'Éducation Physique et Sportive pour les secondaires. Nous accueillons également, sur certains créneaux disponibles, des classes maternelles. Quels que soient les scolaires reçus, nous assurons la surveillance et la sécurité des bassins.

► Les associations sportives :

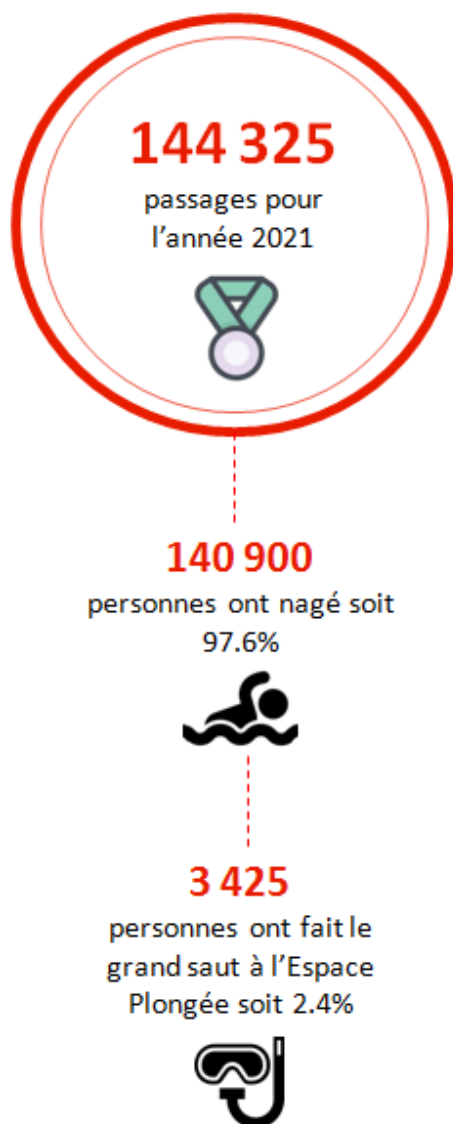
La Piscine Olympique reçoit de nombreuses associations sportives s'adressant aux jeunes et aux adultes, aux disciplines variées :

- Natation Sportive
- Natation Sportive Haut Niveau
- Natation Triathlon
- Plongée Sous-Marine

Ces associations sont accueillies pendant les horaires d'ouverture au public mais également en dehors (plus de 95h00 d'amplitude par semaine).

Notre équipement soutient également l'organisation des différentes compétitions.

III. LA FRÉQUENTATION DU SITE



La fréquentation totale pour l'année 2021 est de **144 325** passages, répartie de la façon suivante :

140 900 passages pour les espaces Aquatiques (97.6%)

3 425 passages pour l'espace Plongée (2.4%)

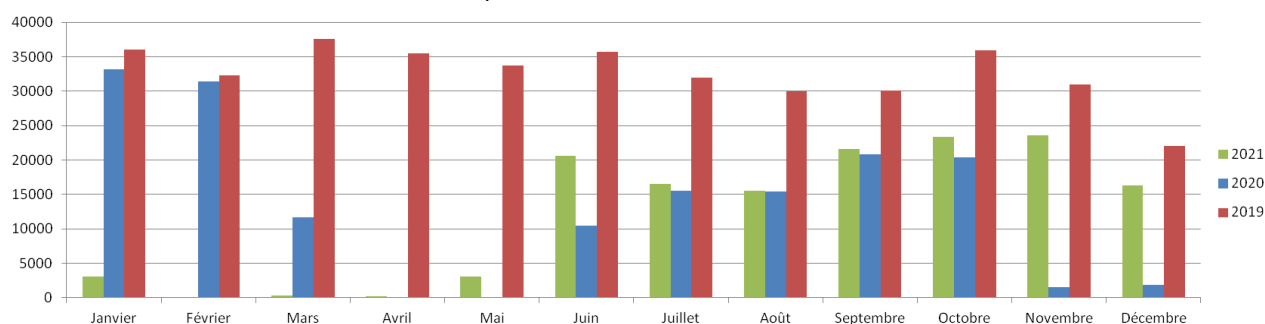
Les activités publiques encadrées par l'UCPA représentent **6,72%** de cette fréquentation bassins.

Cette fréquentation bassins est représentée à **65,18%** par le public (pratique libre et encadrée), à **14,82%** par les scolaires et à **10,91%** par les clubs et associations.

La fréquentation mensuelle a fluctué entre **0** passage en février (période de confinement) à **23 603** passages en novembre. La moyenne mensuelle lissée sur l'année est de **12 027** passages. Les mois les plus fréquentés ont été octobre et novembre cette année (à la reprise), avec une moyenne mensuelle de **23 483** passages sur ces deux mois.

La fréquentation totale est en baisse de **18 028** passages par rapport à l'année 2020 dû à la crise sanitaire liée à la COVID-19.

Fréquentation mensuelle 2019 à 2021



L'EXPÉRIENCE SPORTIVE UCPA VÉCUE CHAQUE ANNÉE PAR



6.7%

DE PRATIQUE ENCADRÉE
PUBLIQUE



14.8%

DE PRATIQUE ENCADRÉE
SCOLAIRE



29.9%

DE LA FRÉQUENTATION
SONT DES JEUNES DE
- 18 ANS



10.9%

DE PRATIQUE SPORTIVE
ASSOCIATIVE



65.2% DES VENTES CONCERNENT LE PUBLIC EN PRATIQUE LIBRE DE
L'ESPACE AQUATIQUE

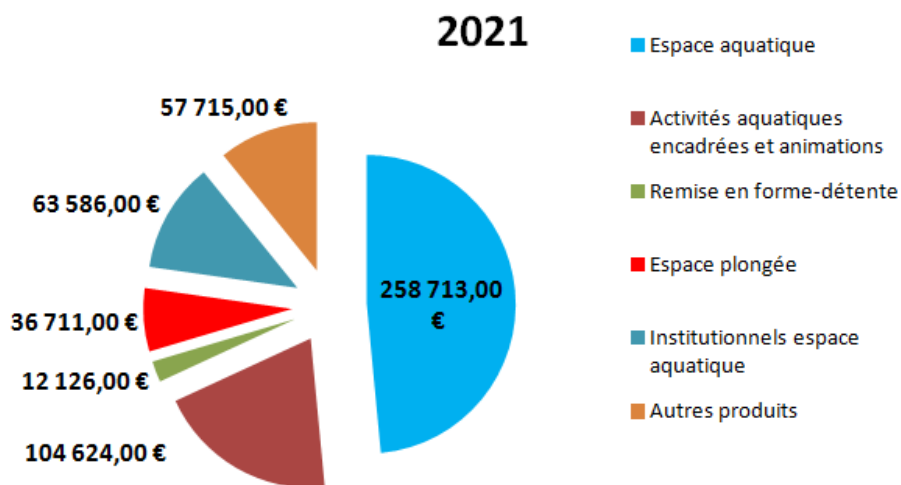
Vous trouverez également ci-dessous la répartition des ventes par famille de produits :

=> Résultats extraits du contrôle d'accès et des estimations de facturation sur les institutionnels (ventes hors compensations ou subventions)

	2021	2020	2019	Ecart
Espace aquatique	258 713,00 €	240 327,00 €	673 091,00 €	432 764,00 €
Activités aquatiques	104 624,00 €	139 780,00 €	263 190,00 €	123 410,00 €
Remise en forme-	12 126,00 €	13 207,00 €	57 397,00 €	44 190,00 €
Espace plongée	36 711,00 €	37 124,00 €	52 430,00 €	15 306,00 €
Institutionnels	63 586,00 €	3 877,00 €	134 789,00 €	130 912,00 €
Autres produits	57 715,00 €	43 884,00 €	127 666,00 €	83 782,00 €
Total	533 474,00 €	548 987,00 €	1 308 563,00 €	759 576,00 €

Répartition des ventes par familles :

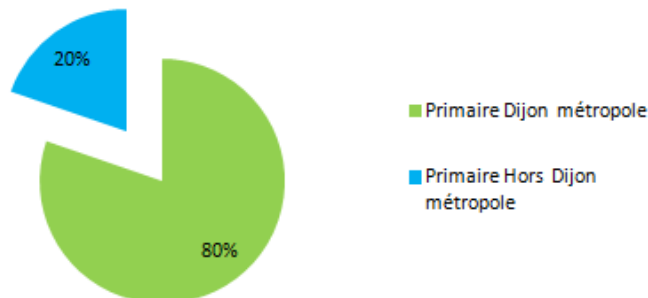
=> Résultats extraits du contrôle d'accès et des estimations de facturation sur les institutionnels (Ventes Hors compensations ou Subventions)



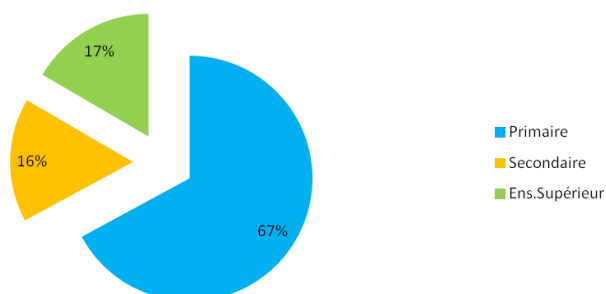
1. Accueil des scolaires

Le public scolaire représente 14.8% de la fréquentation totale avec 21 387 passages, réparti de la façon suivante :

Répartition géographique scolaire



Répartition Fréquentation Scolaire



- Nous avons encadré 153 classes du 1^{er} degré sur des cycles trimestriels de 10 séances d'apprentissage (pour 179 réservations prévues Hors annulation COVID). Cela correspond à 442 séances d'enseignement et à 14 348 passages (pour 712 séances prévues Hors annulation COVID)
Vingt-quatre créneaux hebdomadaires de 40 minutes pouvant accueillir deux classes sont réservés pour ce public.

- Pour l'enseignement supérieur, c'est principalement l'UFR STAPS et le CREPS qui réservent des créneaux de septembre à juin, essentiellement en dehors des heures d'ouverture au public entre 7 heures et 10 heures. Cela a représenté **348h30** heures de pratique et **3 496** passages, soit **16,3%** de la fréquentation scolaire.
- Les classes du secondaire, autonomes dans leur enseignement de la natation, réservent des créneaux d'une heure sur un cycle trimestriel. **4 établissements** ont fréquenté l'équipement en 2021, représentant **3 543** passages soit **16,6 %** de la fréquentation totale pour **166h15** de pratique.

2. Publics en situation de handicap

Le public en situation de handicap est accueilli et nage soit en pratique libre individuelle soit avec une structure associative ou des établissements d'accueil spécialisés qui les accompagnent et/ou les encadrent. Ces deux pratiques représentent environ **1,5%** de notre fréquentation.

Près de **1082** passages se font principalement avec les 2 associations Handphyclub et la section « Et moi je veux nager » de l'ASPTT de Dijon qui ont utilisé **70 heures** de créneaux de pratique cette année.

Nous accueillons également le public en sport santé avec l'association CARPEDIEM qui représente **18 heures** de créneaux et **192** passages.

3. Associations sportives

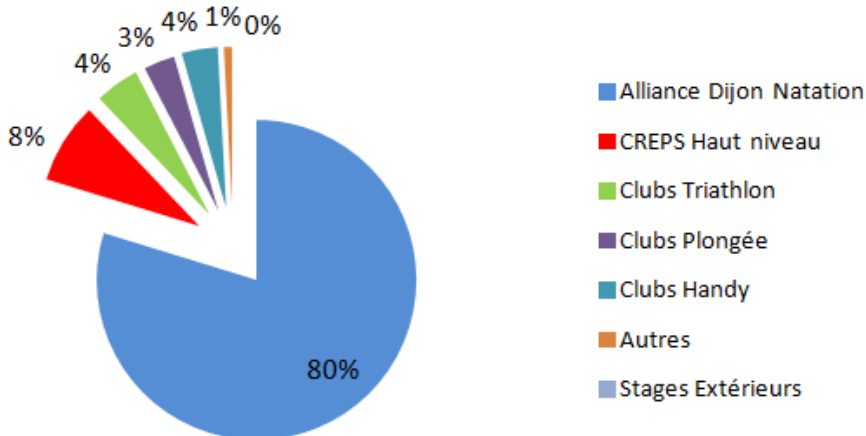
Les clubs sportifs et associations pratiquant à la Piscine Olympique représentent **10.9%** de la fréquentation totale avec près de **15 750** passages. Ce sont **3 997** heures de pratiques associatives réservées sur l'année (Soit - **1 349** heures Vs 2020)

80% des lignes réservées sont des lignes de 50m.

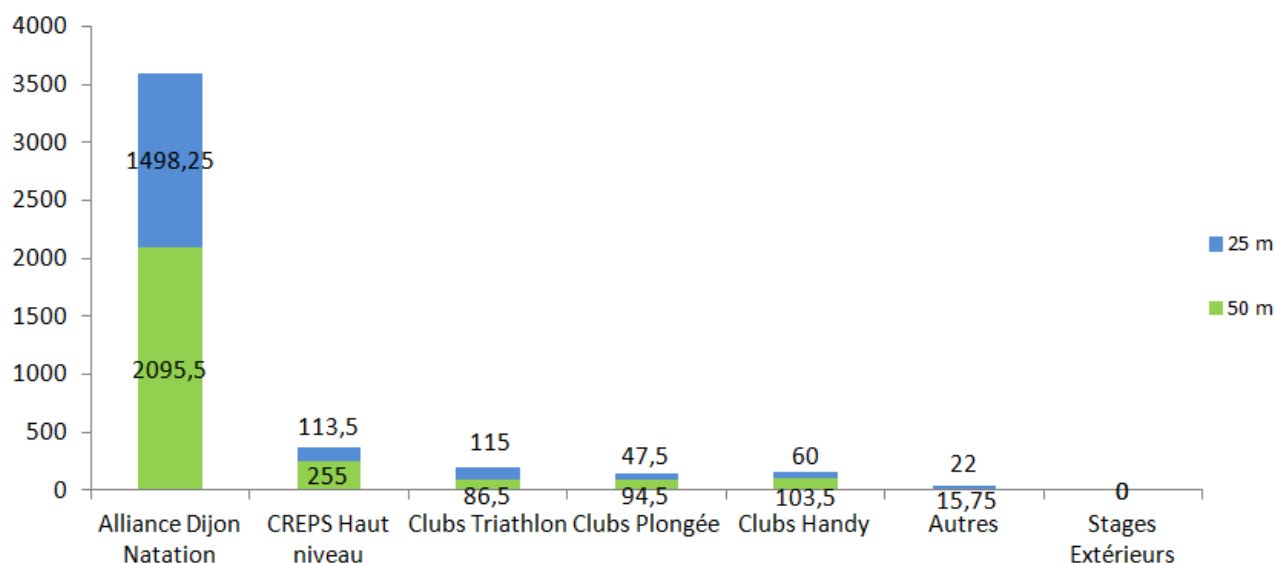
L'Alliance Dijon Natation, avec ses différentes sections, est l'utilisateur principal de ces créneaux, avec **53,6%** des réservations.

Les clubs extérieurs à Dijon métropole représentent **0%** des passages clubs, principalement dut aux contraintes sanitaire liée au COVID.

Répartition des réservations clubs



Nombre d'heures réservées en 2021 par type de lignes (25 ou 50m)

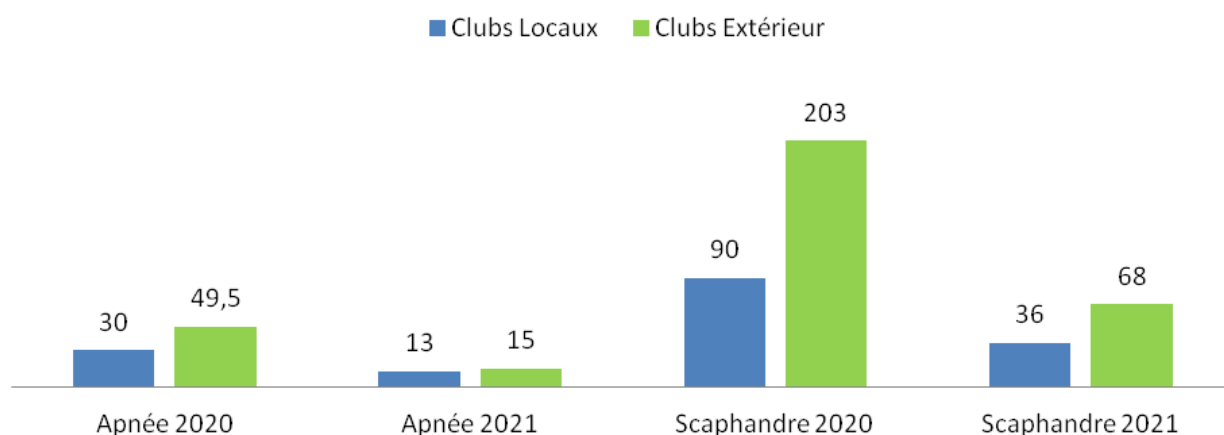


4. L'Espace Plongée

La fréquentation de l'Espace Plongée est de 3 425 passages soit 2,4% de la fréquentation totale de l'établissement, soit une diminution de 1 040 personnes.

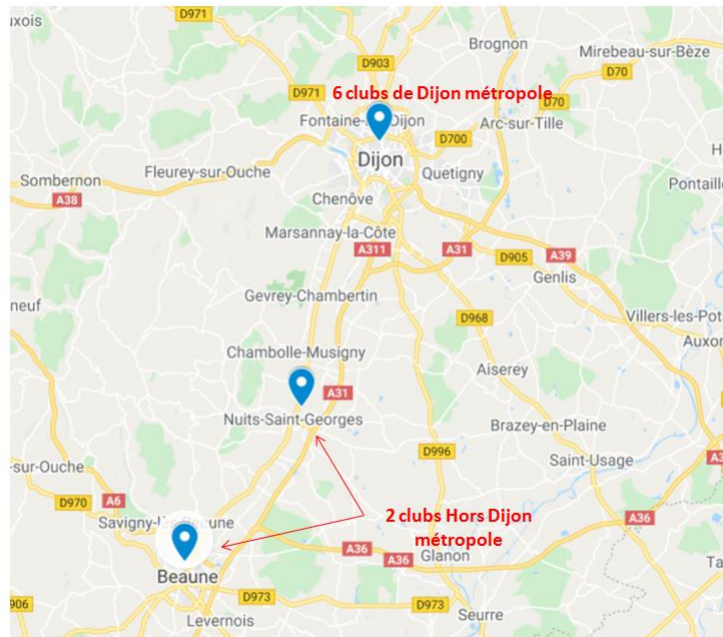
Elle se répartit entre le public individuel d'une part (baptême, formation, coaching,...) et le public associatif des clubs de plongée d'autre part, qui loue des créneaux de mise à disposition, ce dernier représente les 3/4 de la fréquentation.

Répartition des réservations Fosse en 2021

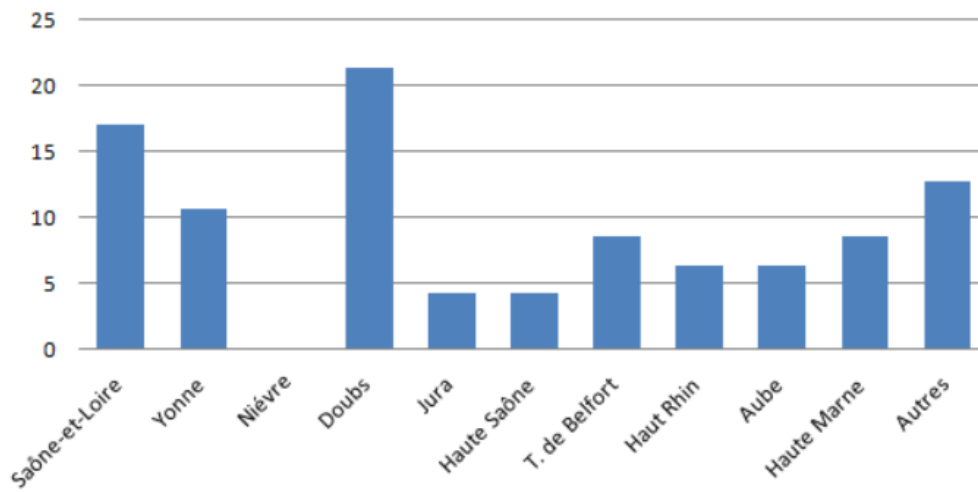


Concernant les clubs de plongée, 63% des locations de la fosse sont faites par des clubs extérieurs à Dijon métropole. Les clubs « locaux » ont utilisé la fosse 49 heures cette année, 36 heures pour une pratique scaphandre et 13 heures pour l'apnée.

5. Répartition géographique des clubs de plongée



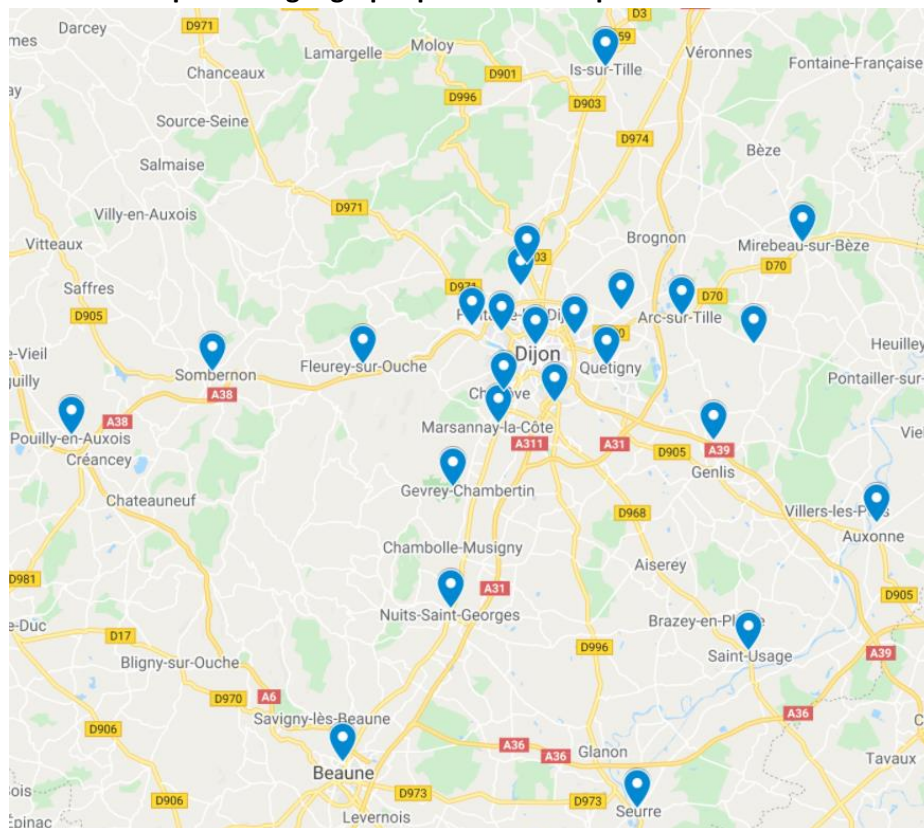
Répartition géographique des clubs de plongée



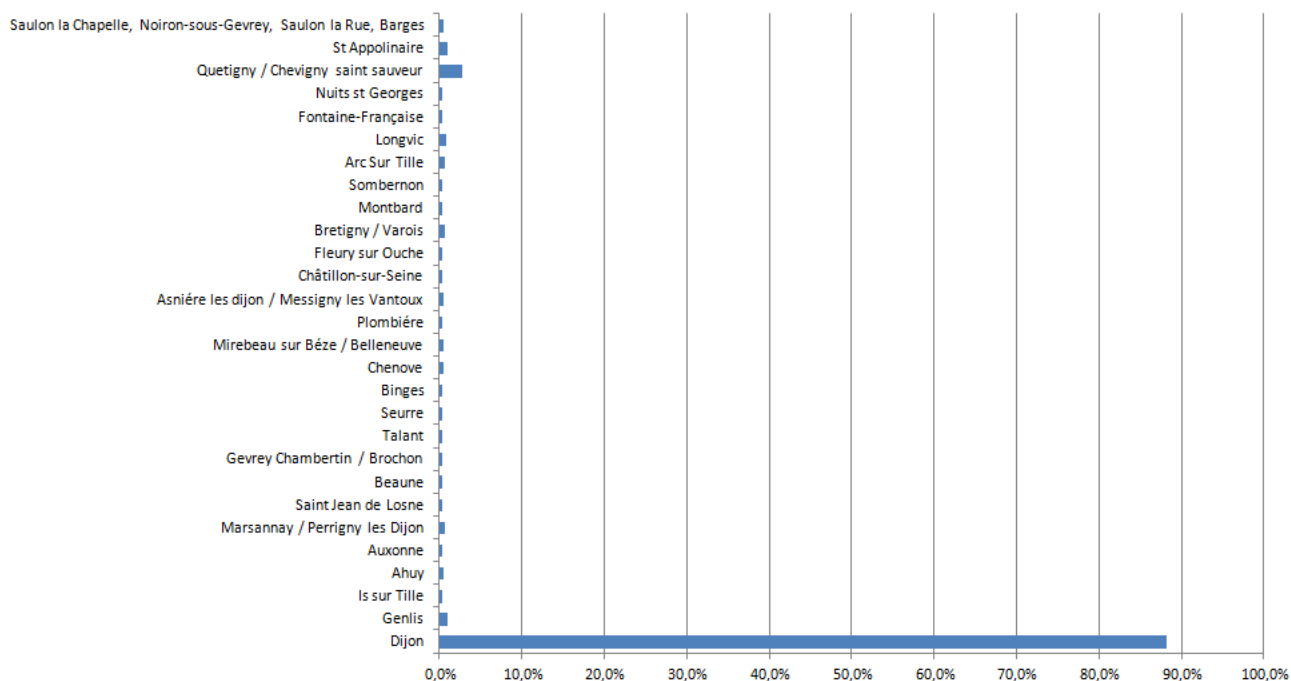
6. Répartition géographique des clients piscine

La répartition géographique des entrées piscine s'est faite sur toute l'année 2021 avec 148 personnes Hors Dijon métropole et 2 111 personnes de Dijon métropole.

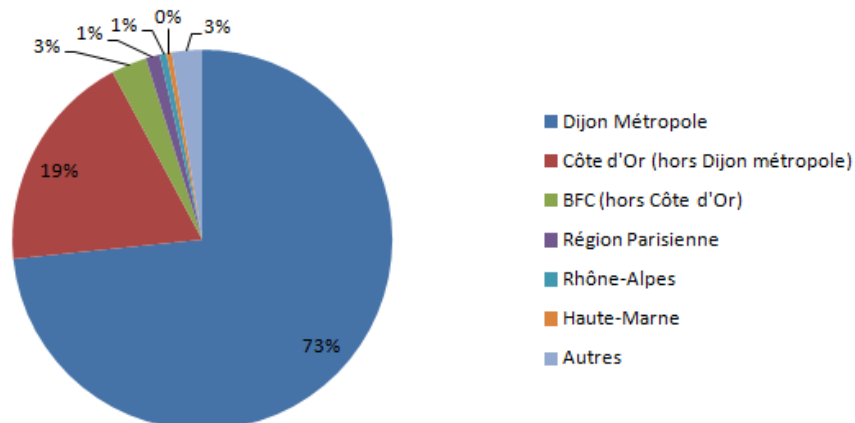
Répartition géographique des clients piscine Côte d'Or



Répartition géographique clients piscine.



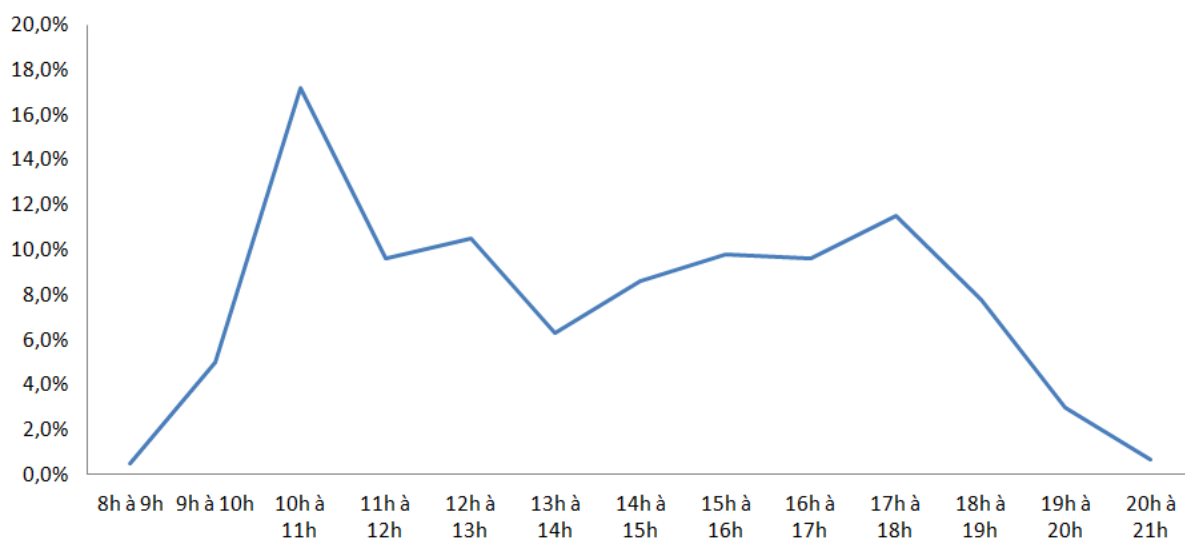
Répartition en % des clients piscine national



7. Fréquentation horaire

En macro, nous remarquons que le créneau horaire le plus fréquenté est celui de 10h00 à 11h00 pour 17,2% de notre clientèle piscine. Ensuite viennent les créneaux de 14h à 18h pour environ 10% chacun, avec un pic de 17h00 à 18h00.

Répartition horaire de la fréquentation de la piscine



8. Crise sanitaire COVID-19 :

- 423 avoirs ont été réalisés pour un montant total cumulé de 72 295,18€ HT.
- 1 571 prolongations ont été faites

IV. LES ÉVÉNEMENTS MARQUANTS

1. Animations, ancrages et faits marquants

Compétitions, manifestations solidaires et caritatives, soirées découverte, animations sportives, formations professionnelles, mais aussi des actions spécifiques aux réseaux sociaux.

Ce sont près de **28** animations particulières et événements tout public qui devaient être proposés pour l'année 2021. Suite à la crise sanitaire COVID-19, nous avons pu réaliser **11** actions.

Planning prévisionnel pour l'année 2021 :

► 19 Animations, compétitions et événements promotionnels

- Nocturnes : 2 vendredis par mois
- Challenge Aquagym : 18 au 29 janvier
- Interclubs : 23 janvier
- Compétition "Journée Avenir" : 24 janvier
- Aqua Ciné : 30 janvier
- Mardi gras : Animation + petits bateaux (25m à la place des scolaires) + Atelier Maquillage : 16 février
- Compétition : Plot 3 Avenirs & Jeunes (journée) : 28 mars
- Buzz du 1er avril
- Compétition "Journée Avenir" : 4 avril
- Chasse aux oeufs : 5 avril
- Aqua Night : 9 ou 30 avril
- Soirée Zen : 28 mai
- Animations de l'établissement de l'été : Juillet & août (une date par semaine)
- Passage du vélotour à la fosse de plongée de la Piscine Olympique : 5 septembre (5000 passages)
- Journée des associations à l'Espace Plongée : 2 octobre
- Stage d'apnée Morgan Bourc'his à la fosse de plongée : 13 & 14 novembre
- Compétition de district : 26 et 27 novembre
- Jeu concours "Où est Charly ?" : décembre 2021
- Plongée de nuit : 17 décembre

► 3 ancrages partenariaux et BtoB

- Semaine du Handicap avec les scolaires : mars 2021
- Soirée des abonné(e)s Aquagym et Natation Adultes : fin juin
- Participation au 1er Salon des loisirs et services dijonnais by Camcha : 15 octobre

► 6 dates et actions particulières :

- Reconstitution des animations « Conseils du moniteur » : 2 à 3 créneaux hebdomadaires
- Fermeture technique et nettoyage : 25 décembre au 1er janvier inclus
- Formation BNSSA : Février à avril
- Renouvellement du label Qualicert pour l'année 2021 : janvier
- Tables rondes clients : courant d'année
- Lancement des inscriptions des activités encadrées pour la saison 2020/2021 : 21 juin

► Planning réalisé pour l'année 2021 :

- Formation BNSSA : Février à avril
- Lancement des inscriptions des activités encadrées pour la saison 2021/2022 : 21 juin
- Passage du vélotour à la fosse de plongée de la Piscine Olympique : 5 septembre (5000 passages)
- Journée des associations à l'Espace Plongée : 2 octobre
- Participation au 1er Salon des loisirs et services dijonnais by Camcha : 15 octobre
- Nocturnes spéciales Halloween : 29 octobre & 5 novembre
- Stage d'apnée Morgan Bourc'his à la fosse de plongée : 13 & 14 novembre
- Compétition de district : 26 et 27 novembre
- Jeu concours "Où est Charly ?" : décembre 2021
- Plongée de nuit : 17 décembre
- Fermeture technique : 25 décembre au 1^{er} janvier inclus

2. Actions d'ancrage local et de solidarité sociale

Engagée pour une pratique sportive ou de loisirs accessible et vecteur de lien social, l'UCPA entreprend des actions de solidarité sociale sur le territoire dans le cadre de partenariats avec des acteurs locaux spécialisés (organismes sociaux, caritatifs, de jeunesse, pouvoirs publics...).

À partir d'une démarche partagée de projet, il s'agit de répondre au mieux aux besoins et attentes des personnes. Cette égalité des chances pour tous, c'est un parcours pour chacun, qui se décline autour de 4 axes.

► Parcours 1 : L'intégration de tous à la pratique sportive et au vivre-ensemble

Partenaire des dispositifs sports/jeunesse de la ville de Dijon : nous nous impliquons dans la mise en œuvre de 2 dispositifs en faveur des jeunes, les stages de « Vacances Pour Ceux Qui Restent » ainsi que pour des cycles trimestriels du CMIS. Ces actions se déroulent à l'Espace Plongée et permettent aux jeunes de découvrir l'apnée et la plongée scaphandre ; 67 bénéficiaires.

► Parcours 3 : Promotion de la santé par le sport

Partenaire de l'association CARPE DIEM 21 : nous accueillons gracieusement un groupe de cette association toutes les semaines, qui propose à ses patients atteints de pathologies de longue durée la pratique de l'aquagym pour lutter contre la maladie et les effets des traitements ; 25 bénéficiaires pour 19 créneaux soit 14h15.

► Parcours 4 : Faciliter l'insertion dans l'emploi par le sport

Formation BNSSA : nous mettons en place une formation pour la préparation aux épreuves de sauvetage aquatique de l'examen du brevet national de sécurité et de sauvetage aquatique. La formation de l'unité d'enseignement PSE1 est dispensée en partenariat avec la sécurité civile. Pour la saison 2021/2022, nous avons eu 16 candidats en formation longue et 7 candidats pour la formation courte. Pour la saison 2021/2022, nous avons eu 11 candidats en formation longue.

V. QUALITÉ DE SERVICE

LES ENGAGEMENTS QUALITÉ

LES RÉSULTATS DE L'ENQUÊTE EN LIGNE



Moyenne : **7.3 /10**
Note « Conseils du moniteur » : **7.5 / 10**



Moyenne : **9.8 /10**
Note « Conseils du moniteur » : **9.6 / 10**

RÉCLAMATIONS



295 réclamations en 2021
- 41 réclamations via la plateforme de réclamations (Sphinx)
- 254 autres canaux (site internet ...)



- Le conseil du moniteur
- Les activités sportives
- Les zones de pratique



- Les services
- Les achats
- L'ambiance

1. Résultats qualité

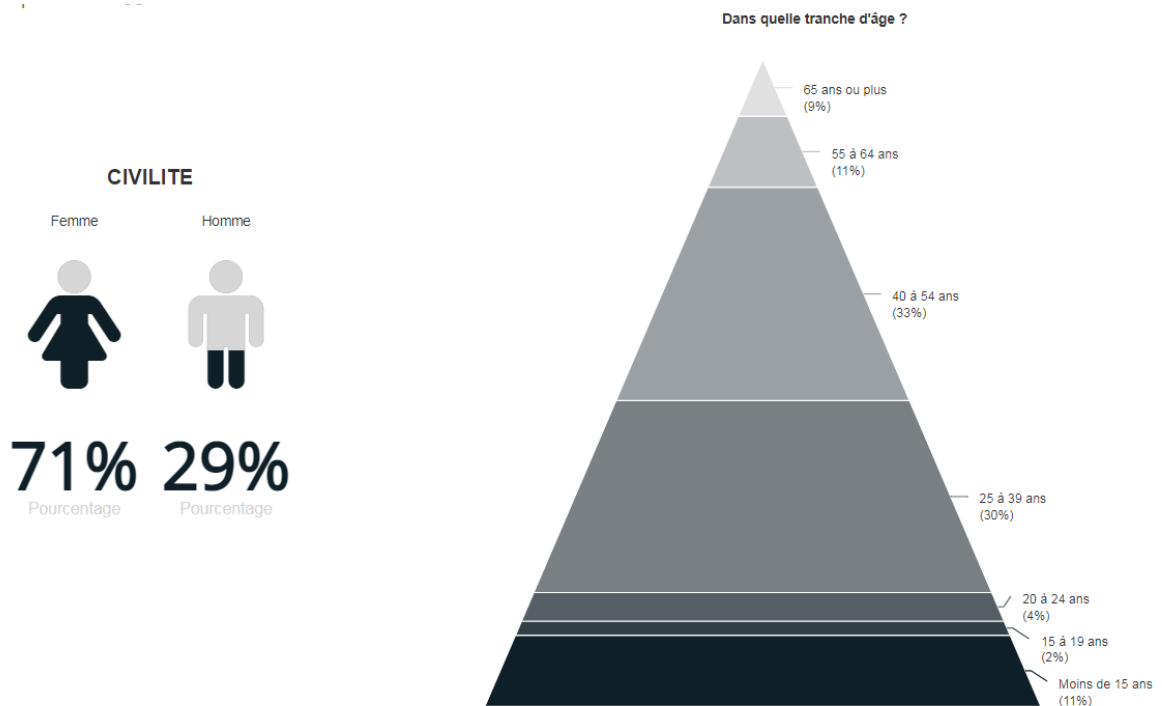
Depuis 2017, pour permettre aux usagers de s'exprimer et de participer à la qualité de service, un **nouveau questionnaire interactif et Responsiv Design*** leur a été proposé.

Notre souhait est que les usagers puissent à tout instant nous faire part de leur avis. Ainsi, ce questionnaire est à disposition sur le site Internet, dans nos newsletters et également in situ (exemples : QR Code, tablettes, écran tactile).

Description du nouveau questionnaire :

- Une partie satisfaction
- Une partie réclamation
- Une partie sur l'évaluation du Projet Éducatif et Sportif

► Le profil des répondants



► Résultats du Projet Éducatif et Sportif

Le métier de l'UCPA, c'est d'être éducateur sportif pour tous.

Notre but : contribuer à l'épanouissement et la solidarité des personnes, par l'expérience sportive. Notre méthode pédagogique est fondée sur les valeurs humanistes, une éducation par l'action, la relation avec les autres, une démarche de progression, une pratique sportive innovante et des activités répondant aux besoins et aspirations de tous.

Notre Projet Éducatif et Sportif se décline en 4 axes : Développer l'autonomie ; Créer du lien social ; accroître le bien-être et habiter l'espace de manière responsable.

Cette année, nous avons souhaité interroger les usagers pour connaître leur perception de cette identité UCPA.

Les notes :

DÉVELOPPER L'AUTONOMIE



7,4 / 10
Moyenne

CRÉER DU LIEN SOCIAL



5,8 / 10
Moyenne

ACCROÎTRE LE BIEN-ÊTRE



7,2 / 10
Moyenne

HABITER L'ESPACE DE MANIÈRE RESPONSABLE



7,1 / 10
Moyenne

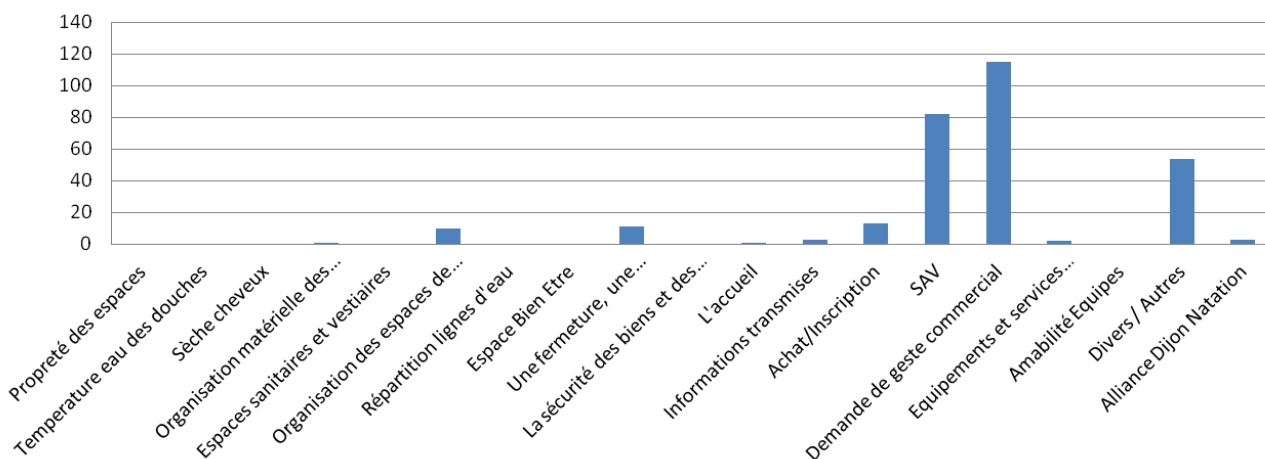
2. Certification de service

Au vu du contexte sanitaire et donc de la fermeture de l'établissement de janvier à mai 2021, il n'y a pas eu d'audit de renouvellement de notre label Qualicert.

Pour rappel, nous avons été audité le 24 janvier 2020 en complément d'un audit mystère, renouvelant notre certification conformément au référentiel « **Activités de loisirs sportifs dans un centre sportif animé et géré pour le compte d'une collectivité publique ou à titre privé RE/UCP-Piscine** ».

3. Réclamations

Répartition annuelle des réclamations par thèmes



VI. MOYENS MIS EN ŒUVRE

1. Suivi de l'indice K

- En lien avec le taux de revalorisation de l'indice K au 1er septembre 2020 et conformément à l'article 46 de la Convention d'affermage, nous vous proposons une ré-indexation des tarifs au 1er septembre 2022 (voir annexe Tarif au 1/09/2022)

Evolution de l'indice K

au 1er septembre 2020 : 1,0635

au 1er septembre 2021 : 1,1335

- Suite à la modification N°4 de la durée du contrat de DSP initial et suite à la réunion métropolitaine du 30/09/2021. La Compensation de service public évoluée à la hausse :
 en 2021 : 548 766,00 € HT
 en 2022 : 843 000,00 € HT

2. Horaires de fonctionnement et d'ouverture

Le fonctionnement et les horaires d'ouverture de l'établissement sont fonction des « publics », soit :

- 73 heures d'ouverture par semaine pour le public en pratique libre
- 80 heures d'ouverture par semaine pour le public en pratique encadrée
- 95h30 d'ouverture par semaine pour les clubs sportifs
- 107h15 heures par semaine pour le fonctionnement de l'équipement.

L'équipement a été fermé pour vidange, nettoyage et maintenance : (total de 7 jours)

- Fermeture technique : 25 décembre 2021 au 1^{er} janvier 2022 inclus

L'équipement a été mis à disposition pour l'organisation d'une compétition :

- Compétition de district : 26 et 27 novembre (total de 2 jours)

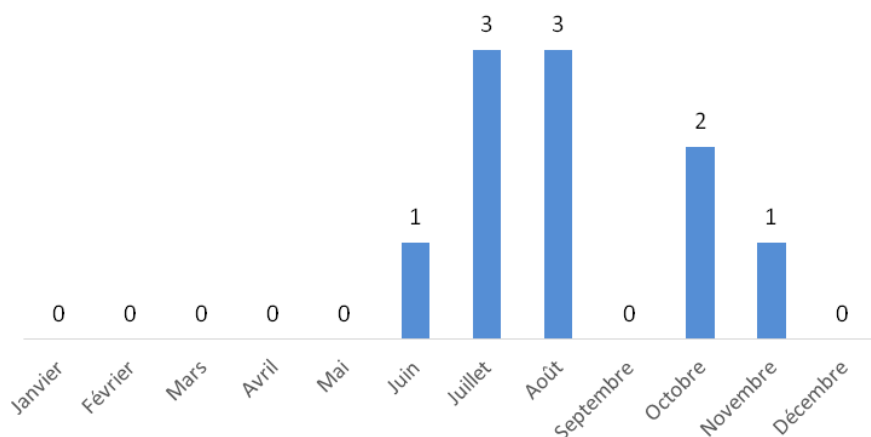
		Fermure totale		Ouverture totale		Ouverture partielle (scolaires et clubs uniquement)		Compétition ou fermeture technique					
		Janvier	Février	Mars	Avril	Mai	Juin	Juillet	Août	Septembre	Octobre	Novembre	Décembre
1	V		1 L	1 L	1 J	1 S	1 M	1 J	1 D	1 M	1 V	1 L	1 M
2	S	2 M	2 M	2 M	2 V	2 D	2 M	2 V	2 L	2 J	2 S	2 M	2 J
3	D	3 M	3 M	3 M	3 S	3 L	3 J	3 S	3 M	3 V	3 D	3 M	3 V
4	L	4 J	4 J	4 J	4 D	4 M	4 V	4 D	4 M	4 S	4 L	4 J	4 S
5	M	5 V	5 V	5 V	5 L	5 M	5 S	5 L	5 J	5 D	5 M	5 V	5 D
6	M	6 S	6 S	6 S	6 M	6 J	6 D	6 M	6 V	6 L	6 M	6 S	6 L
7	J	7 D	7 D	7 D	7 M	7 V	7 L	7 M	7 S	7 M	7 J	7 D	7 M
8	V	8 L	8 L	8 L	8 J	8 S	8 M	8 J	8 D	8 M	8 V	8 L	8 M
9	S	9 M	9 M	9 M	9 V	9 D	9 M	9 V	9 L	9 J	9 S	9 M	9 J
10	D	10 M	10 M	10 M	10 S	10 L	10 J	10 S	10 M	10 V	10 D	10 M	10 V
11	L	11 J	11 J	11 J	11 D	11 M	11 V	11 D	11 M	11 S	11 L	11 J	11 S
12	M	12 V	12 V	12 V	12 L	12 M	12 S	12 L	12 J	12 D	12 M	12 V	12 D
13	M	13 S	13 S	13 S	13 M	13 J	13 D	13 M	13 V	13 L	13 M	13 S	13 L
14	J	14 D	14 D	14 D	14 M	14 V	14 L	14 M	14 S	14 M	14 J	14 D	14 M
15	V	15 L	15 L	15 L	15 J	15 S	15 M	15 J	15 D	15 M	15 V	15 L	15 M
16	S	16 M	16 M	16 M	16 V	16 D	16 M	16 V	16 L	16 J	16 S	16 M	16 J
17	D	17 M	17 M	17 M	17 S	17 L	17 J	17 S	17 M	17 V	17 D	17 M	17 V
18	L	18 J	18 J	18 J	18 D	18 M	18 V	18 D	18 M	18 S	18 L	18 J	18 S
19	M	19 V	19 V	19 V	19 L	19 M	19 S	19 L	19 J	19 D	19 M	19 V	19 D
20	M	20 S	20 S	20 S	20 M	20 J	20 D	20 M	20 V	20 L	20 M	20 S	20 L
21	J	21 D	21 D	21 D	21 M	21 V	21 L	21 M	21 S	21 M	21 J	21 D	21 M
22	V	22 L	22 L	22 L	22 J	22 S	22 M	22 J	22 D	22 M	22 V	22 L	22 M
23	S	23 M	23 M	23 M	23 V	23 D	23 M	23 V	23 L	23 J	23 S	23 M	23 J
24	D	24 M	24 M	24 M	24 S	24 L	24 J	24 S	24 M	24 V	24 D	24 M	24 V
25	L	25 J	25 J	25 J	25 D	25 M	25 V	25 D	25 M	25 S	25 L	25 J	25 S
26	M	26 V	26 V	26 V	26 L	26 M	26 S	26 L	26 J	26 D	26 M	26 V	26 D
27	M	27 S	27 S	27 S	27 M	27 J	27 D	27 M	27 V	27 L	27 M	27 S	27 L
28	J	28 D	28 D	28 D	28 M	28 V	28 L	28 M	28 S	28 M	28 J	28 D	28 M
29	V			29 L	29 J	29 S	29 M	29 J	29 D	29 M	29 V	29 L	29 M
30	S			30 M	30 V	30 D	30 M	30 V	30 L	30 J	30 S	30 M	30 J
31	D			31 M		31 L		31 S	31 M		31 D		31 V

3. Sécurité et Hygiène

► Sécurité

Nous avons comptabilisé un total de **10** soins et interventions sur l'année, soit une moyenne de 1 tous les **22** jours.
Les soins représentent **90%** de ces interventions, principalement pour des saignements, chutes légères, chocs et coupures.
Un accident a nécessité une évacuation médicalisée pompiers ou SAMU pour un choc traumatique

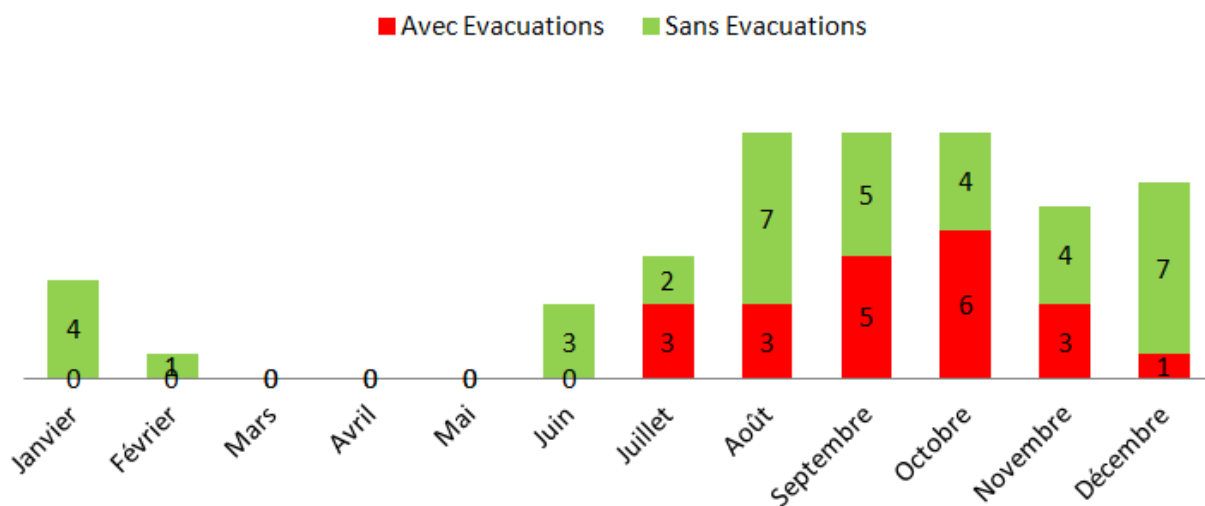
Soins et Interventions en 2021



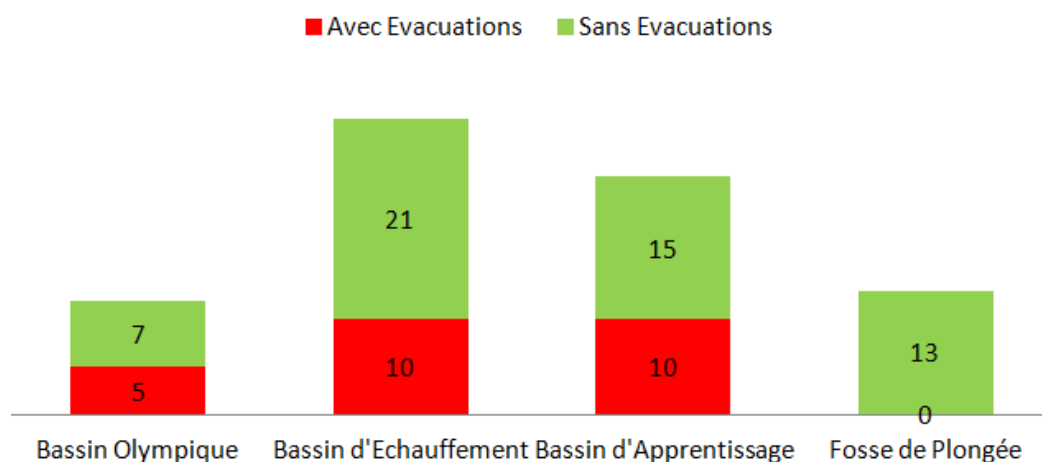
► Hygiène

Nous avons comptabilisé **58 incidents** concernant la qualité de l'eau sur les différents bassins cette année. **36%** ont nécessité une évacuation temporaire des bassins au public, soit **21 évacuations** d'un bassin cette année (18 contaminations et 3 techniques)

Nombre d'incidents par mois



Répartition des incidents par bassin



Sur les 21 évacuations (dont 4 doubles), 18 sont en raison d'une contamination fécale et 3 en raison technique (chloration ou filtration). En moyenne, l'évacuation temporaire du bassin d'apprentissage dure 1 heure, 1 heure 30 pour le bassin d'échauffement et 4 heures pour le bassin olympique, soit 45 heures au total cette année.

► Activités aquatiques

Déployés autour d'une gamme aquatique adaptée pour le plus grand nombre, 78 créneaux d'activités hebdomadaires ont été proposés :

LES ACTIVITÉS AQUATIQUES

A la découverte de l'eau !

▼ O'START

A la découverte de l'eau ! Des programmes pensés pour découvrir et s'initier aux activités aquatiques, quels que soit l'âge ou le niveau d'évolution dans l'eau.

1er semestre : 17 cours
2e semestre : 15 cours

L'école de natation et des activités aquatiques !

▼ O'ACADEMY

L'école de natation et des activités aquatiques ! Des formules pensées pour évoluer puis progresser vers la maîtrise des nages codifiées. Une passerelle idéale vers la pratique en club pour ceux qui le souhaitent.

1er semestre : 9 cours
2e semestre : 9 cours

Tous les bienfaits de l'eau pour le corps et l'esprit !

▼ O'FIT

Tous les bienfaits de l'eau pour le corps et l'esprit ! Les formules **O'fit** associent bien-être et milieu aquatique. Qu'il s'agisse d'une activité aquatique douce, intense, ou mêlant des techniques spécifiques, vous trouverez assurément la formule qui vous permettra de vous sentir bien et de garder la forme.

1er semestre : 52 cours
2e semestre : 23 cours

Le sport pratiqué différemment. Un univers de pratique 100% UCPA !

▼ LE + SPORT ACCESS

Le sport pratiqué différemment. Un univers de pratique 100% UCPA ! Activités aquatiques mixées, originales ou spécifiques.

1er semestre : 8 cours
2e semestre : 8 cours

...ET AUSSI

Les activités propres à chaque centre UCPA

1er semestre : 15 cours
2ème semestre : 15 cours

STAGES,

Des mini-stages de 5 séances hebdomadaires d'apprentissage de la natation pour les enfants et les adultes (niveau initiation et évolution) et également de multi-activités complètent également cette offre durant les vacances scolaires

76 Stages
483 Personnes

► Activités plongée et apnée :

La gamme s'articule autour de 5 items, cela représente en moyenne 15 créneaux d'activités encadrées par semaine :

— LES ACTIVITÉS SUBAQUATIQUES —



5. Actions de commercialisation et de communication

► Communication

Stratégie média :

Presse :

- Environ 14 articles connus consacrés ou mentionnant la PODM (Internet, presse écrite) (cf. annexe).
- Référencement sites web spécialisés : Dijon kids, guide piscine, nageurs.com, koi faire.com, Dijon tourisme, Planet, Familiscope, Annuaire de la plongée, Côte d'Or tourisme, annuaire du fitness...

Site web :

- 145 098 visites (vs 187 380 en 2020) dont 94 980 visiteurs uniques (vs 104 074 en 2020).
- A partir du 10 août 2021, changement du site internet.
- Animation du site internet de la piscine, référencement sur des sites loisirs.

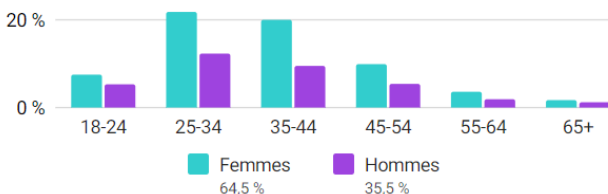
Réseaux sociaux :

- Animation des pages Facebook et Instagram : photos, vidéos, actualités, jeux concours.
- Facebook 5 305 fans (vs 5000 en 2020), Instagram 449 abonnés (vs 338 en 2020).

Mentions J'aime de la Page Facebook ⓘ

5 305

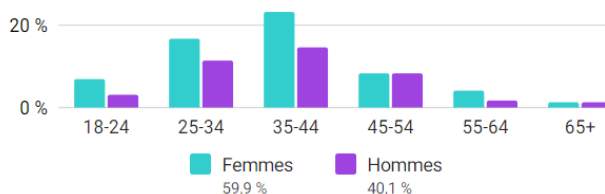
Âge et genre ⓘ



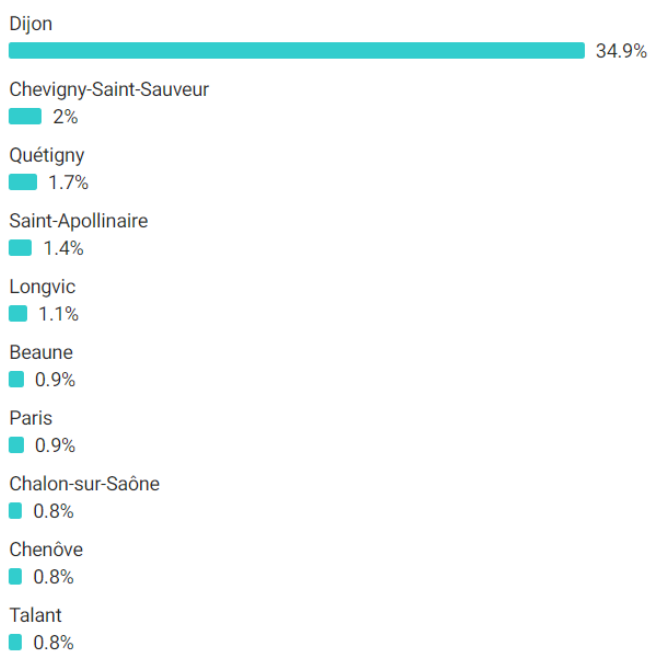
Abonnés Instagram ⓘ

449

Âge et genre ⓘ



Principales villes



Principales villes



Stratégie Hors média :

Relations presse

- 2 communiqués de presse envoyés.

Relations publiques

- Participation au 1er Salon des loisirs et services dijonnais by Camcha : 15 octobre.

Marketing direct

- 3 newsletters envoyées à environ 12 400 contacts.

Sponsoring/mécénat

- Des participations pour 7 kermesses, tombolas scolaires ou tournois sportifs.

► Commercialisation

- 3 périodes de ventes de mini-stages de natation enfants
- 2 périodes de ventes d'abonnements trimestriels O'Fit
- 1 période de vente d'abonnements annuels

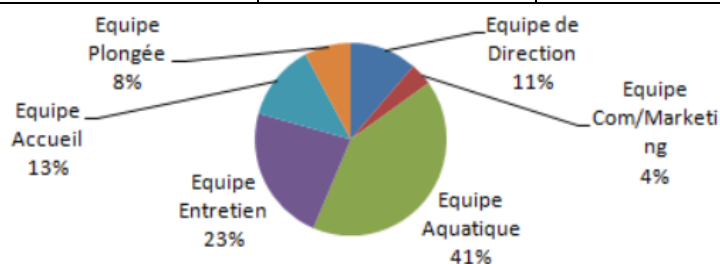
6. Ressources humaines

Organisation fonctionnelle

L'équipe de la Piscine Olympique est composée en moyenne de 38/40 salarié(e)s sur l'année, représentant 26,62 équivalent temps plein en 2021.

Nous avons 37 contrats à durée indéterminée dont 23 à temps plein et 3 contrats à durée déterminée.

Service	Nombre de Salariés	Nombre ETP
Equipe de Direction	3	3
Equipe Com/Marketing	1	1
Equipe Aquatique	17	10,86
Equipe Entretien	7	6,08
Equipe Accueil	7	3,6
Equipe Plongée	4	2,08
	40	26,62



Formation du personnel

Nous avons mis en place tout au long de l'année des sessions de formation destinées à l'ensemble du personnel, 42 actions de formation ont été réalisées en 2021 dont 32 actions ont été réalisées en interne ; réparties de la façon suivante :

Typologie des actions de formations (par compétences métier)



Cela a représenté un volume global de **50** journées pour **452** heures de formation au total sur l'année.
116 actions de formation, avec au minimum 1 session de formation par personne dans l'année et en moyenne 2,9 formations par personne.

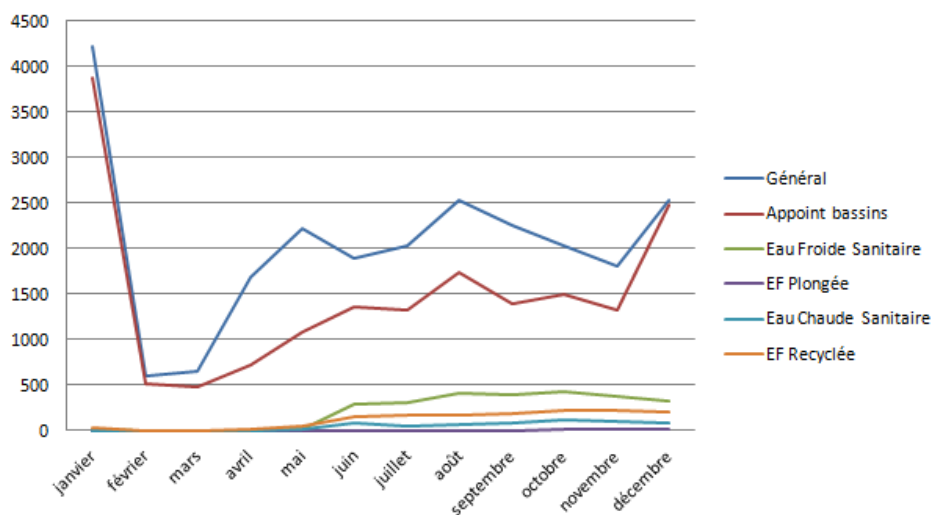
VII.GESTION DU PATRIMOINE

1. Consommations énergétiques

► Eau :

La consommation totale en eau est de 23 361 m³ (17 902m³ en 2020), soit + 30,5% par rapport à 2020. Cela représente une moyenne de 1 947 m³ par mois répartie sur l'année de la façon suivante :

Consommation d'eau mensuelle (en m³)

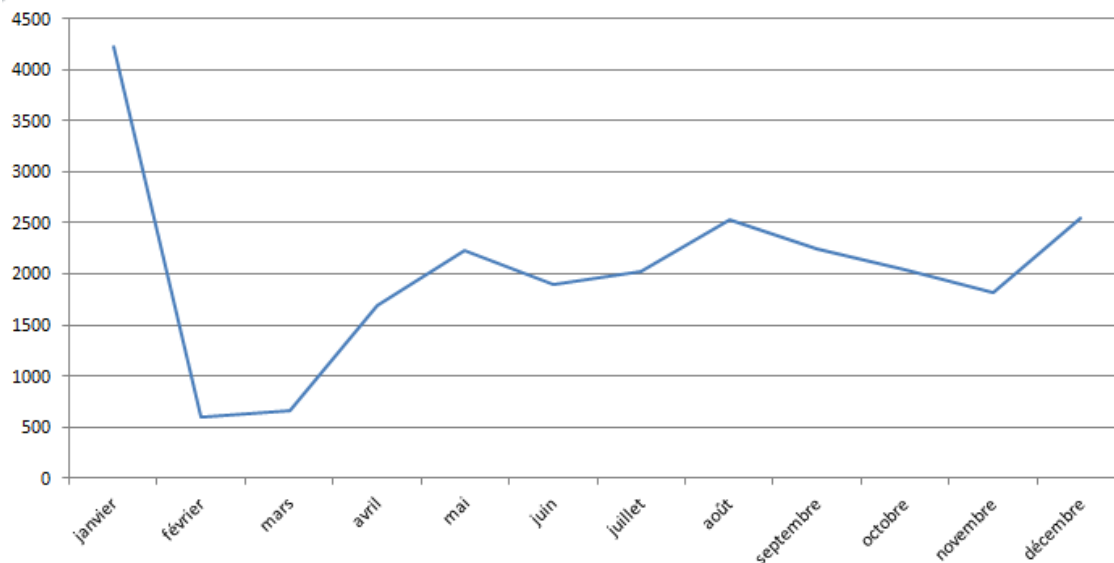


Pour l'année les ratios de consommation par baigneur sont les suivants :

- Eau des bassins : 123,8 litres / baigneurs ; 47,5 en 2019
- Eau sanitaire : 22,9 litres / baigneurs ; 25,9 en 2019

La vidange annuelle (bassins et plongée) représente 18,7 % de la consommation totale avec 4 363 m³. (envoyée en eau pluviale, car peu traitée chimiquement)

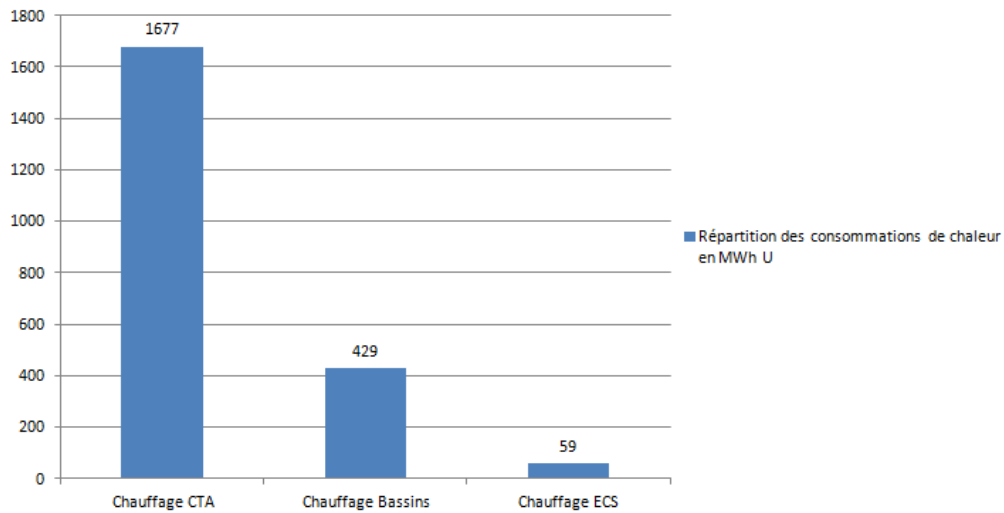
Consommation d'eau mensuelle (en m³) (extrait des relevés de compteur de notre prestataire Engie)



► Chaleur :

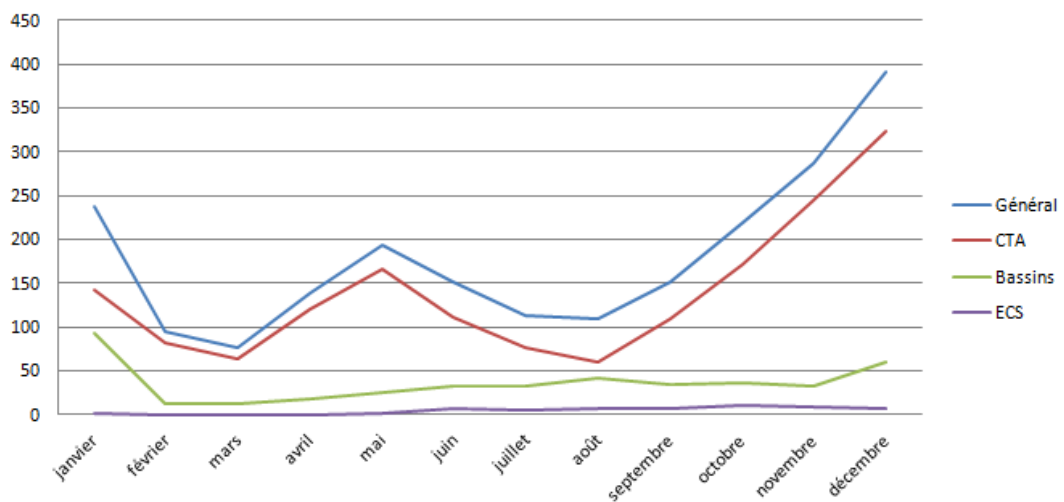
La consommation de Chaleur en 2021 est de **2 165 MWh U**, en augmentation de **13,8% VS 2019** et **+29,1% VS 2020**. (Manque les relevés de Dalkia de novembre 2019 à fin janvier 2020)

A noter une augmentation de **362 MWh U** sur la consommation de chaleur des Centrale de Traitement d'Air et **+ 144 MWh U** sur la consommation des bassins par rapport à 2020 (suite aux différentes fermetures sanitaires)



Consommation de chaleur mensuelle (en M wh U) (extrait des relevés de compteur de notre prestataire Engie)

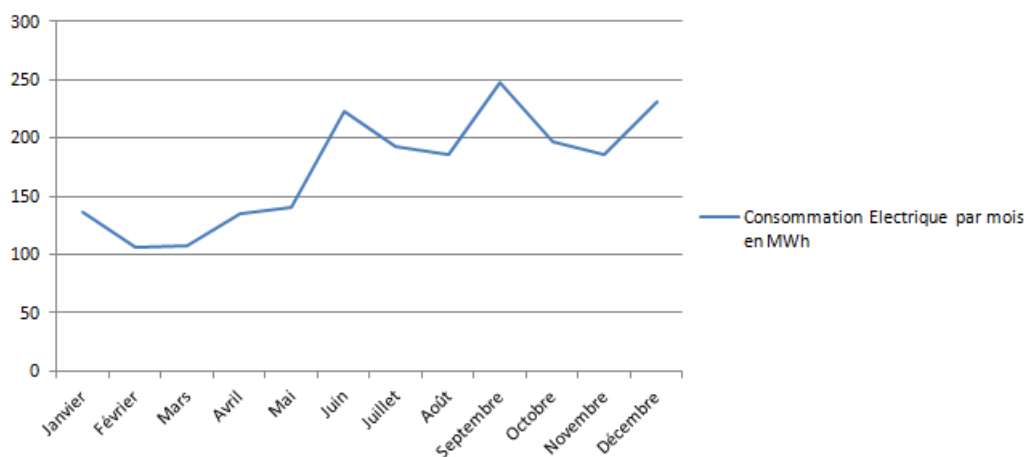
Consommation de chaleur mensuelle (en M wh U)



► Electricité :

La consommation totale d'électricité est de **2 087 MWh**, en augmentation de **+4,4%** par rapport à 2020 (soit + 87 MWh). Cela représente une consommation moyenne de **174 MWh** par mois (entre 247 MWh en septembre et 106 MWh en février).

Consommation électrique par mois en MWh (extrait des relevés de compteur de notre prestataire Engie)



2. Etat général des ouvrages et interventions multi-techniques

Synthèse du suivi des installations

- 9 réunions de suivi mensuel tripartite UCPA / COFELY / Dijon métropole.
- 10 audits de contrôle sur la sécurité et l'état général des ouvrages (technique, intérieur et extérieur du bâtiment)
- 12 rapports d'activité mensuels
- 4 rapports d'activité trimestriels.

Synthèse des interventions multi-techniques (COFELY)

- 323 opérations préventives
- 44 opérations de dépannages (dont 16 Traitements d'eau de piscine/ 8 Central de Traitement d'Air/ 2 Eau Chaude Sanitaire/ 4 Equipement/ 5 Plomberie/ 1 Électrique/ 8 Divers)
- 2 travaux améliorations
- 45 opérations de contrôle et /ou formations réglementaires : Électricité, Moyens incendie, Ascenseur, équipements sous pression, équipements de travail et manutention, équipements de protection individuels, sécurité et santé au travail, risques au poste de conduite, substances dangereuses.

Liste des travaux de gros entretien et de renouvellement à la charge du délégataire (GER UCPA + P3 COFELY)

Cette année nous avons engagé **103 057,23 € HT** de travaux de gros entretien et renouvellement (soit 38 057,23€ HT de dépassement de budget annuel) dont vous trouverez le détail en annexe. (LS21 71 410,62€ HT et COFELY 31 646,61€ HT)

#Opérations à la charge de la Collectivité

Conformément à l'article 40.4 du contrat de délégation de service public, vous trouverez la liste des opérations réalisées à la charge de la Collectivité sur le compte spécial « fonds de gros entretien et de renouvellement Collectivité » pour cette année 2021 en annexe:

Situation du compte :

Période	Crédit au 1 ^{er} janvier 2021	Dépenses	Solde au 31 décembre 2021
2021	12484,74 € HT	-30 397,30 € HT	+ 2 087,44 € HT

Interventions de petite maintenance

En complément de notre prestataire multi-technique, nous avons réalisé **261** interventions soit en interne soit avec d'autres sociétés extérieures, vous trouverez en annexe le détail, correspondant à **426** heures de maintenance (Hors prestataires) pour un total de **26 763,63 € TTC**.

Contrats de sous-traitance. / Vérifications réglementaires / Fournisseurs :

En 2021, il n'y a pas eu de nouveau contrat ou de modification de contrat sur l'année.

Pour rappel, Contrats de sous-traitance :

 Traitement des nuisibles	 Maintenance Gestion des entrées	 Maintenance portes automatiques	 - Maintenance multitechnique - Maintenance Ascenseur : COFELY & Thyssenkrupp - Maintenance GTC : COFELY & SIEMENS - Maintenance des Ozoneurs : COFELY /Prominent - Maintenance des protections cathodique OzonePack : COFELY & Procath - Maintenance de la sonorisation : COFELY & BVS	
 Enlèvement des ordures ménagères	 Maintenance Auto laveuse et Aspirateurs	 - Entretien espace vert - Entretien toitures végétal	 - Prélèvements eau de Piscine : Laboratoire Départemental de Côte-d'Or - Prélèvement analyse anti-légionnelle : BioLabo - Diffuseur de parfum : O des Sens - Téléphonie standard : SFR - Téléphonie portable et fixe : Bouygues télécom - Abonnement ADSL classique : Orange - Abonnement ADSL professionnel : SAYSE - Etalonnage analyseur Piscine : Océdis	
 Nettoyage des vitres	 - Requalification des blocs de plongée et tampons - Maintenance des détendeurs	 - Maintenance Intrusion - Maintenance Vidéo surveillance - Maintenance Bornes de parking - Maintenance système d'aide à la victime espace détente		
 Petite maintenance électrique et informatique	 Sonorisation des espaces	 Distributeur de boissons	 Une nouvelle idée de l'assurance tourisme et loisirs Assurance RC et Multirisque Bâtiment	 - Maintenance Compresseur de Plongée - Analyse d'air des compresseurs
 Coffres de banque arrière caisses	 Maintenance TPE	 Distributeur de matériels (type bonnets et maillots)	 Affichage supports et stickers de com	 Imprimante et scanner professionnel

Vérification réglementaires :



- Vérification disconnecteur
- Vérification thermographie armoire électrique
- Vérification SSI (DM et sirène) : COFELY & ALCY
- Vérification CTA / Climatisation



- Vérification électrique
- Vérification palan et mur mobile
- Vérification ascenseur



Vérification des sondes d'Ozone



Vérification des extincteurs



Vérification des EPI et points d'encrages toiture

Fournisseurs :



- Consommable entretien
- Fournitures EPI



Produits d'entretien



Produits de nettoyage
(vidange des bassins)



- Electricité : COFELY / Engie
- Eau : COFELY & Lyonnaise & Sogédo
- Chauffage Urbain : COFELY & Dalkia



Carrelage



Outillage/ Peinture/ Bricolage



Matériels de Piscine



Matériel médical



Produits de nettoyage
Plongée



Air Liquide

Oxygène médical



Matériel de bureau



Promocash

Petite restauration



Affranchissement



Matériels Piscine



Matériel de Plongée :
Aquasub & Scubapro



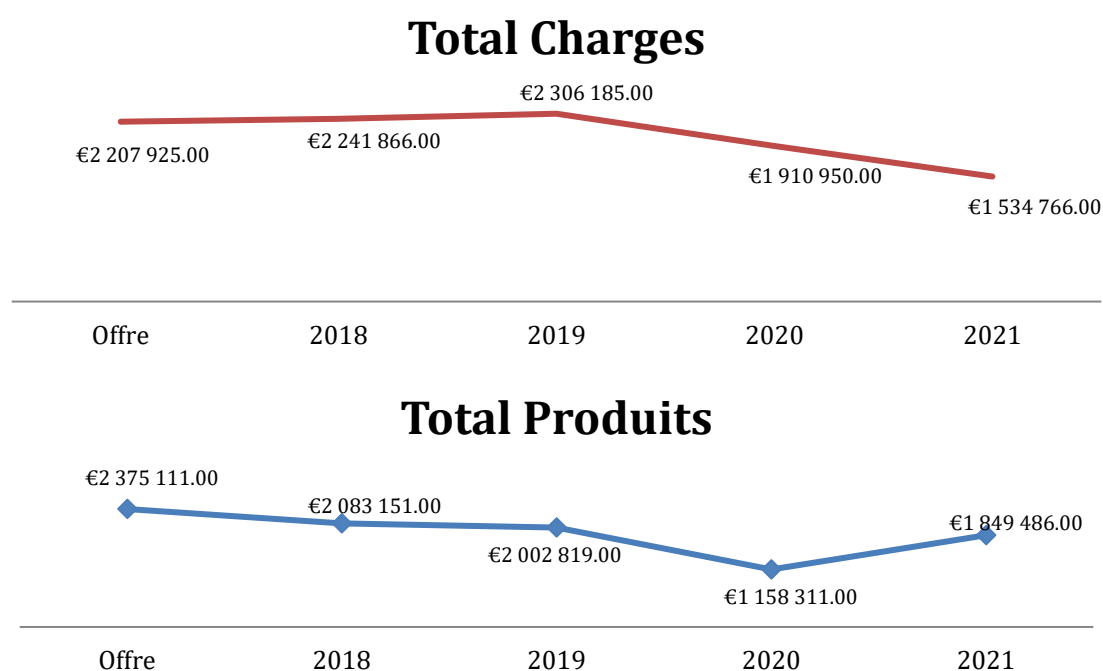
- Matériel serrures casier et sèche-cheveux : LCP
- Talkie-Walkie : Talkie-Walkie France SAS
- Pastilles d'analyse piscine : LCP

VIII. RÉSULTATS FINANCIERS

1. Compte annuel de résultat d'exploitation

Le résultat net fait apparaître un résultat positif de 314 720 € soit une augmentation de 1 067 358 € par rapport à l'exercice 2020. Cet excédent est lié principalement au versement par Dijon métropole de l'aide exceptionnelle COVID de 2020, reçue en juillet 2021. Ci-dessous le compte de résultat simplifié, comparatif entre l'offre, 2019, 2020 et 2021 :

Désignations	Offre	2019	2020	2021	Ecart 21/20	Ecart en %
ACHATS	660 623	635 201	540 914	517 638	-23 276	
SERVICE EXTERIEUR A	365 340	365 892	430 749	412 191	-18 558	
SERVICE EXTERIEUR B	43 000	41 962	17 162	25 344	8 182	
IMPOTS ET TAXES	90 220	85 943	83 688	76 738	-6 950	
MASSE SALARIALE	956 172	945 717	605 663	427 488	-178 175	
DOTATIONS & EXCEPT	92 570	231 470	232 774	75 367	-157 407	
TOTAL CHARGES	2 207 925	2 306 185	1 910 950	1 534 766	-376 184	-20%
CA ACTIVITES	1 796 351	1 403 466	498 372	647 023	148 651	
SUBVENTIONS	481 000	535 639	545 835	549 743	3 908	
SCOLAIRE + ASSO	97 760	63 713	62 818	51 011	-11 807	
TOTAL CA	2 375 111	2 002 818	1 107 025	1 247 776	140 751	13%
SUBV ORGA SOCIAUX		3 249	1 001	2 440	1 439	
PRODUITS DIVERS		7 397	2 826	4 444	1 618	
PRODUITS EXCEPTIONNELS		14 866		453 380	453 380	
REPRISE DE PROVISIONS			47 460	141 445	93 985	
TOTAL PRODUITS EXCEPT	0	25 512	51 287	601 709	550 422	1073%
TOTAL PRODUITS	2 375 111	2 028 330	1 158 312	1 849 486	691 174	60%
RESULTAT NET	167 186	-277 855	-752 638	314 720	1 067 358	

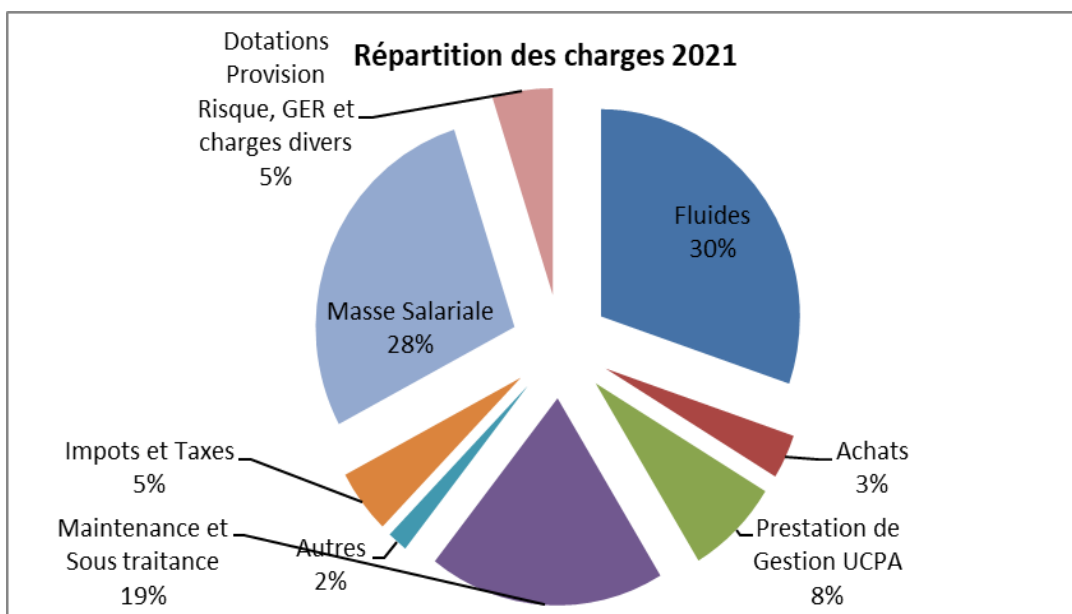
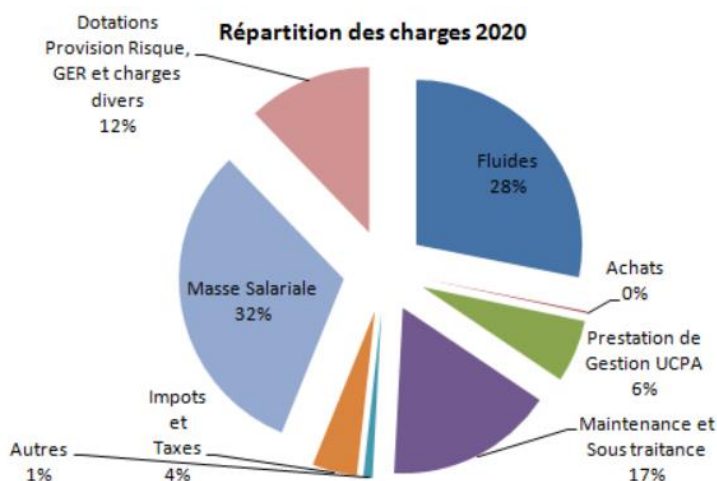
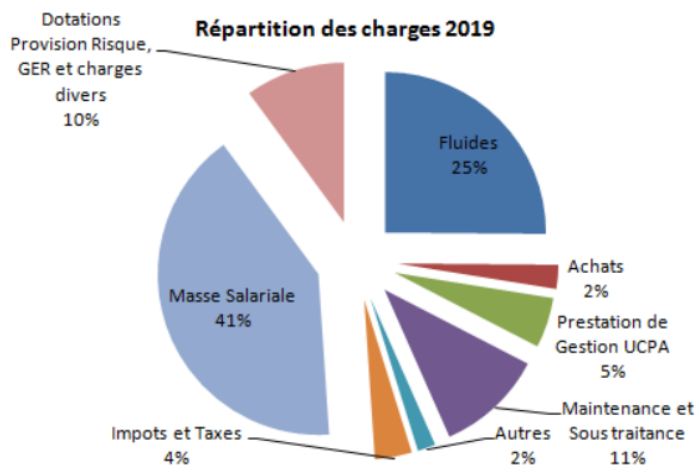


2. Analyse des dépenses et des recettes

► Compte d'exploitation des charges :

L'analyse macro des charges d'exploitation laisse apparaître une baisse des charges de 376 184 € soit -20% par rapport à 2020. Cette baisse est due principalement à la mise en chômage partiel du personnel lors de la crise sanitaire. (Voir annexe)

La répartition des charges sur 2019, 2020 et 2021 :



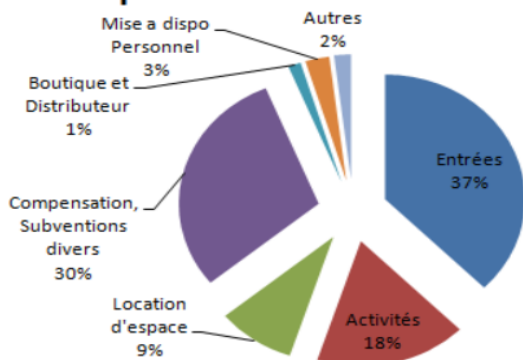
Les charges en rapport avec la fréquentation, nous permettent d'évaluer le coût moyen par baigneur à 10,63 € HT.

► **Compte d'exploitation des produits :**

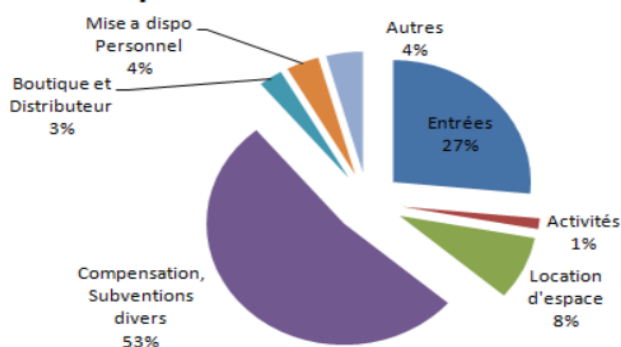
L'analyse macro des produits d'exploitation laisse apparaître une augmentation de 238 109 € soit +21% entre les deux exercices. Principalement en raison d'une diminution des entrées classiques et activités. (Voir annexe)

La répartition du chiffre d'affaires sur 2019, 2020 et 2021 :

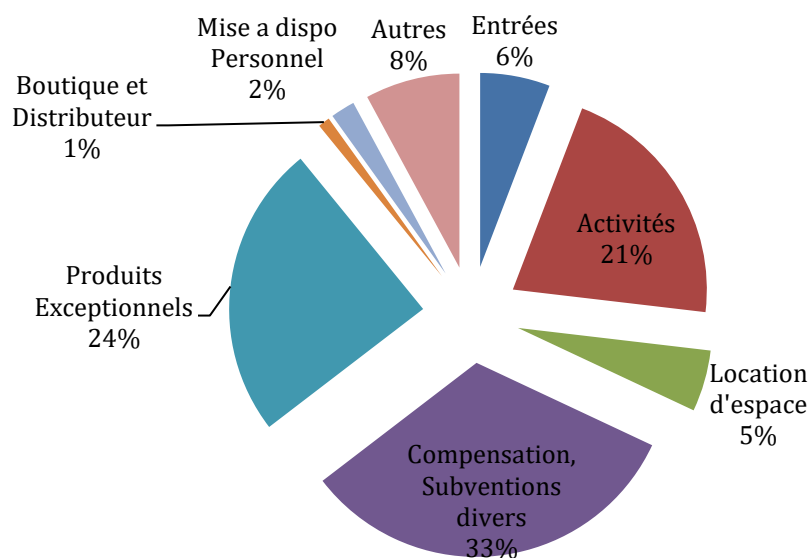
Répartitions des recettes 2019



Répartitions des recettes 2020



Répartitions des recettes 2021



Les produits en fonction de la fréquentation nous permettent d'évaluer la recette moyenne par baigneur à 12,82 € HT. (Et 5,49 € HT Hors compensation et aides exceptionnelles)

Soit un coût de fonctionnement par personne (Produits moyen aides et hors compensation – charges moyenne) déficitaire de -5,14€ HT/baigneurs

IX. ORIENTATIONS ET PERSPECTIVES

1. Evolutions

1 / Mise en place d'un partenariat avec un ou plusieurs «Food Truck» sur le parvis de la piscine, pour apporter un nouveau service aux clients.

2 / Proposition d'axes d'améliorations et travaux bâtiments :

- Régulation de l'ensemble des CTA type ELENA (impact Eco et Environnemental)
- Eclairage LED des halls bassins et des parties Collectives (impact Eco et Environnemental)
- Reprise de la GTC avec contrôle et régulation à distance.
- Mise en place d'un Wifi client Dijon Métropole.
- Changement du contrôle d'accès
- Reprise du bardage bois extérieur
- Modernisation de la Banc d'accueil

3 / Plongée :

- Formation Plongée Bio à l'étude
- Etude de Revente de consommable «Gaz» (Oxygène de plongée)

4 / Aquatique :

- Augmentation du volume de place de formation au BNSSA (Brevet National de Surveillance et Sauvetage) pour les jeunes de – de 25 ans. (passer à deux formations: une courte et une longue).

X. ANNEXES

[Annexe PODM 1 _ Compte de résultat détaillé _ PODM 2021](#)

[Annexe PODM 2 _ Suivi des immobilisations acquises _ PODM 2021](#)

[Annexe PODM 3 _ Grille Tarifaires _ PODM 2021](#)

[Annexe PODM 4 _ Récapitulatif des incidents \(Évacuations de bassin\) _ PODM 2021](#)

[Annexe PODM 5 _ Rapport d'activité multi-technique COFELY _ PODM 2021](#)

[Annexe PODM 6 _ Comptes rendu mensuel multi-technique _ LS21 PODM & CIME 2021](#)

[Annexe PODM 7 _ Audits de sécurité et de l'état général des ouvrages _ PODM 2021](#)

[Annexe PODM 8 _ Vérification et contrôles périodiques réglementaires _ PODM 2021](#)

[Annexe PODM 9 _ Synthèse GER UCPA +P3 COFELY _ PODM 2021](#)

[Annexe PODM 10 _ Synthèse GER Dijon métropole _ PODM 2021](#)

[Annexe PODM 11 _ Récapitulatif des fiches d'anomalies \(maintenance curative\) _ PODM 2021](#)

[Annexe PODM 12 _ Inventaire des équipements et matériels _ PODM 2021](#)

[Annexe PODM 13 _ Revue de presse _ PODM 2021](#)



CONTACT

Mathieu DAMOUR

Directeur de centre

Loisirs Sportifs 21 (LS21)

03 80 27 04 61 / 07 62 65 47 05

12 rue Alain Bombard - 21000 DIJON

UCPa
SPORT ACCESS