

03 mai 2017
Salle d'escalade Cime 245

RAPPORT ANNUEL

2016

SOMMAIRE

INTRODUCTION	3
1. UCPA Sport Access, le métier des Loisirs à l'UCPA	3
I. L'ANNÉE 2016 EN BREF	4
II. LE PROJET DE SERVICE PUBLIC	5
1. Présentation du service délégué	5
2. Publics ciblés et services proposés	5
III. LA FRÉQUENTATION DU SITE.....	6
1. Généralités.....	6
2. Accueil des scolaires	7
3. Publics en situation de handicap	7
4. Associations sportives et Accueils jeunes	7
IV. LES ÉVÉNEMENTS MARQUANTS	8
1. Animations particulières, événements et compétitions	8
2. Actions d'ancrage local et de solidarité sociale	9
V. QUALITÉ DE SERVICE.....	10
1. Résultats qualité.....	10
2. Réclamations et contentieux enregistrés	10
VI. MOYENS MIS EN ŒUVRE	10
1. Horaires de fonctionnement et d'ouverture	10
2. Tarifs annuels	11
3. Activités proposées	11
5. Actions de commercialisation et de communication	12
6. Ressources humaines	12
VII. GESTION DU PATRIMOINE	13
VIII. RÉSULTATS FINANCIERS.....	14
1. Compte annuel de résultat d'exploitation	14
2. Analyse des dépenses et des recettes.....	14
IX. ANNEXES	16

INTRODUCTION

1. UCPA Sport Access, le métier des Loisirs à l'UCPA

Fidèle à ses fondements mais aussi innovante pour s'adapter aux besoins de la jeunesse d'aujourd'hui, l'UCPA a fait évoluer son organisation en constituant un groupe de deux associations UCPA Sport Vacances et UCPA Sport Loisirs.

Cette évolution conforte l'engagement résolu dans la rénovation des centres de séjour sportifs pour s'adapter aux nouveaux univers de pratique sportive des jeunes. Elle marque aussi l'engagement dans un développement plus significatif de l'ingénierie de projet et de l'animation d'équipements de loisirs sportifs, au service des collectivités locales.

Après avoir renouvelé l'agrément de l'UCPA comme entreprise solidaire d'utilité sociale, l'État a réaffirmé sa reconnaissance de la non-lucrativité des activités de l'UCPA en raison de la nature sociale de ses missions, des publics accueillis et de son modèle économique.

Nous ferons du développement des relations par le sport le cœur de nos priorités, avec l'objectif de permettre à un nombre toujours plus grand de jeunes d'accéder à la pratique du sport, dans des conditions sans cesse renouvelées depuis la création de l'UCPA, toujours au service de l'éducation et du vivre-ensemble.

Alain CHRISTNACHT,
Président d'UCPA SPORT VACANCES et
d'UCPA SPORTLOISIRS

I. L'ANNÉE 2016 EN BREF

L'ANNÉE 2016 EN BREF

FREQUENTATION



28 677
personnes accueillies.

344
journées d'ouverture
au public.



FINANCIER



245 634€
de chiffre d'affaires.

+ 23%
versus N-1



EXPLOITATION



1
campagne d'affichage
urbain à partir
d'octobre 2016 (3 mois).

2 000
abonné(e)s à notre
newsletter mensuelle.



COMMUNICATION



17 024
visites sur le site web
dont 11 825 visiteurs
uniques.
+10% versus N-1.

1 221
personnes inscrites
sur nos réseaux
sociaux +25% versus N-1.



ACTIVITÉS



12
animations et
événements.
3 300 personnes touchées

30
créneaux d'activités
encadrées
hebdomadaires.



II. LE PROJET DE SERVICE PUBLIC

1. Présentation du service délégué

Depuis le 1^{er} janvier 2015, la Communauté Urbaine du Grand Dijon a délégué, par appel d'offre, la gestion de la salle d'escalade Cime 245, à l'UCPA (Union nationale des Centres sportifs de Plein Air). Les principales missions confiées à l'UCPA au travers de sa société filiale LS 21 sont d'assurer la prise en charge et l'exploitation complète de la salle d'escalade Cime 245 avec pour objectifs :

- L'accueil du public, la promotion de l'équipement, l'information aux usagers ;
- La commercialisation et le développement des activités sportives;
- L'accueil des établissements scolaires (encadrement et surveillance) ;
- La sécurité des installations et des usagers, le respect des normes ;
- L'entretien, la maintenance et le renouvellement des biens confiés ;
- Une qualité globale de service

Pour répondre au mieux aux souhaits de la Communauté Urbaine du Grand Dijon, l'UCPA, a créé et développé de nombreuses actions. Ce rapport récapitule ces différentes actions et rend compte de l'activité du 1^{er} janvier 2016 au 31 décembre 2016.

2. Publics ciblés et services proposés

► Le public individuel :

Leur accueil se fait toute l'année avec des horaires qui varient en fonction des périodes scolaires ou des vacances. Nous leur proposons :

- De la pratique libre dans des créneaux horaires larges (70,5h/semaine).
- Toutes les activités encadrées de la Gamme UCPA avec un choix d'horaires et de cours importants et variés avec 30 créneaux d'activités encadrées par semaine.

► Les établissements scolaires :

Nous recevons les publics scolaires primaires et secondaires du lundi au vendredi, le matin et l'après midi.

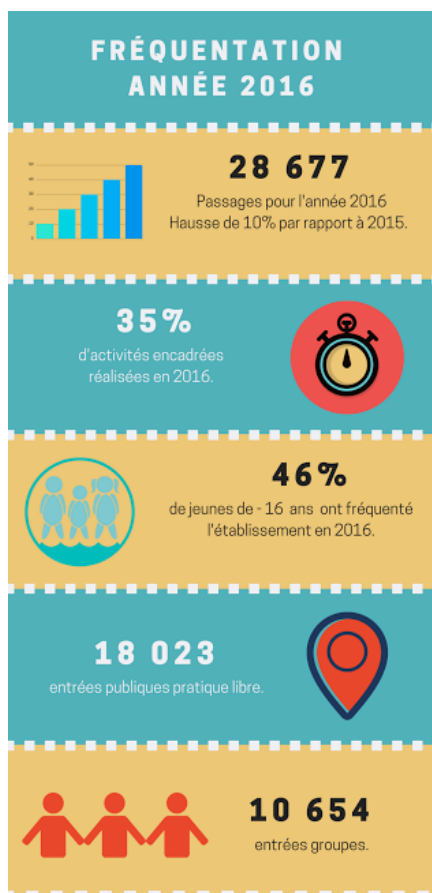
L'enseignement en scolaire primaire est assuré par nos Moniteurs d'escalade et par les professeurs d'Education Physique pour les secondaires et l'enseignement supérieur. Nous accueillons également, sur certains créneaux disponibles, des classes maternelles.

► Les associations sportives :

La salle d'escalade reçoit de nombreuses associations sportives s'adressant aux jeunes et aux adultes. Ces associations sont accueillies pendant les horaires d'ouverture au public mais également en dehors (85h d'amplitude par semaine).

Notre équipement soutient également l'organisation des différentes compétitions.

III. LA FRÉQUENTATION DU SITE



1. Généralités

La fréquentation totale pour l'année 2016 est de **28 677** passages, répartie de la façon suivante :

- **18 023** passages pour le public (63%)
- **7 414** passages pour les groupes scolaires (26%)
- **3 240** passages pour les clubs et accueil jeunes de loisirs (11%)

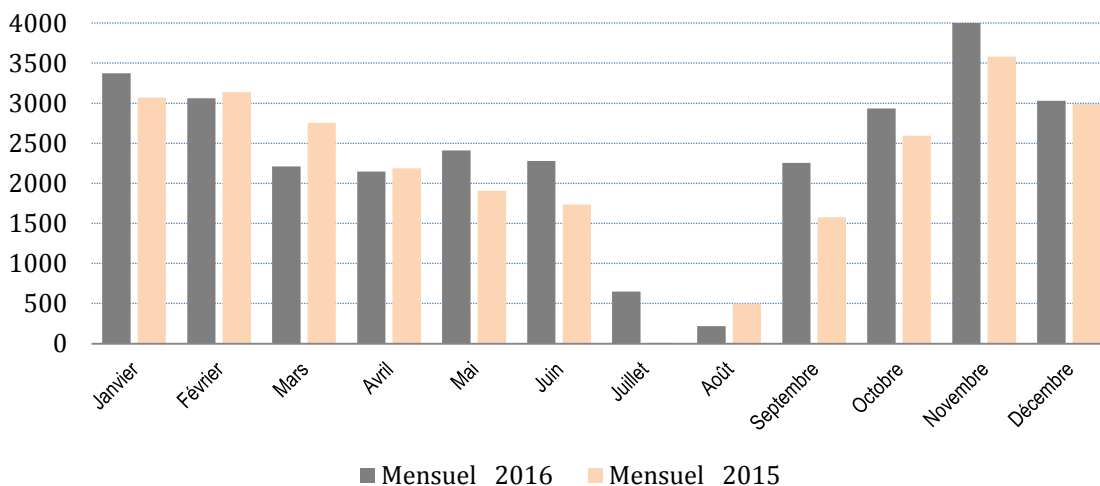
Les activités encadrées par l'UCPA représentent **35%** de cette fréquentation totale et **18%** de la fréquentation publique.

Les jeunes de moins de 16 ans sont **46%** à fréquenter l'équipement dont **19%** concernent la fréquentation publique.

La fréquentation mensuelle a fluctué entre **217** passages en août (période de fermeture technique) à **4 103** passages en novembre. La moyenne mensuelle lissée sur l'année est d'environ **2 390** passages, elle est de **3 300** sur les mois les plus fréquentés d'octobre à février cette année.

La fréquentation totale est en hausse de **10%** par rapport à l'année 2015, elle est en augmentation de **17%** sur la seule fréquentation publique.

Fréquentations mensuelles 2015_2016

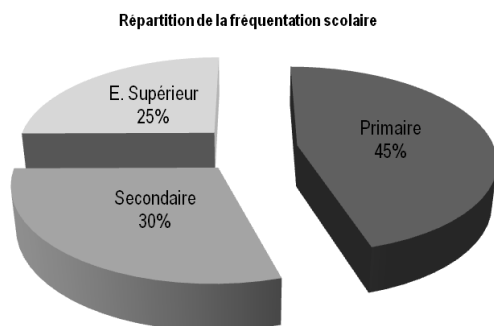


Vous trouverez également ci-dessous la répartition des ventes par famille de prestations :

Pratique libre	47%	Unitaires	17,0%
		carte_Abos	25,0%
		Clip'n climb	5,0%
Pratique encadrée	28%	Ecole d'escalade	23,0%
		Découverte_baby	1,5%
		Stages-anniv	3,5%
Institutionnels	11%	Créneaux Scolaire	2,5%
		Créneaux clubs	3,5%
		Accueil jeunes	5,0%
Services	14%	Boutique_snack	3,8%
		Location matériel	4,0%
		Mur gonflable	6,2%
100%		100%	

2. Accueil des scolaires

Le public scolaire représente **26%** de la fréquentation totale avec **7 414** passages, réparti de la façon suivante :



- Nous avons encadré **162** créneaux au profit des classes primaires sur des cycles trimestriels de 6 à 7 séances d'apprentissage d'1h30 en lien avec l'inspection académique. Cela correspond à **246** heures d'enseignement et **3 364** passages, soit **45%** de la fréquentation scolaire.
- Les classes du secondaire, autonomes dans leur enseignement de l'escalade, réservent des créneaux en général d'une heure sur un cycle trimestriel. Trois établissements ont fréquenté sur des cycles longs l'équipement en 2016, représentant **2 188** passages pour **144** heures de pratique.
- Pour l'enseignement supérieur, c'est principalement l'UFR STAPS et l'AGROSUP qui réservent des créneaux de septembre à juin. Cela a représenté **110** heures de pratique et **1 862** passages, soit **25%** de la fréquentation scolaire.

3. Publics en situation de handicap

Le public en situation de handicap est accueilli essentiellement avec une structure associative ou des établissements d'accueils spécialisés qui les accompagnent pour une pratique encadrée par nos moniteurs principalement. Cela a représenté **60** heures de pratique et **754** passages.

4. Associations sportives et Accueils jeunes

Les clubs d'escalade représentent en moyenne 7 à 8 heures de pratique hebdomadaire d'octobre à avril, soit **757** passages pour **114** heures de pratique au total.

Les accueils jeunes de loisirs et périscolaire représentent **1 719** passages pour **102** heures de pratique.

IV. LES ÉVÉNEMENTS MARQUANTS

1. Animations particulières, événements et compétitions

Compétitions, manifestations solidaires et caritatives, soirées découverte, animations sportives, formation professionnelle, mais aussi des actions spécifiques aux réseaux sociaux, voici les principales animations de l'année 2016.

Ce sont près de 20 animations et événements tout public qui ont été proposées et qui ont apporté dynamisme et notoriété à l'équipement, elles ont touché plus de 4 580 personnes.



EVÉNEMENTS ANIMATIONS

- Night Climbing - 4 février et 24 novembre
- Compétition UNSS - 11 février
- Séance maternelle avec la Ville de Dijon - 6 avril
- Aqua Night à la Piscine Olympique - 29 avril
- Open Roc 245 - 1er mai au 31 juillet
- Installation du mur d'escalade dans le cadre de l'animation Sport Adapté à la Faculté de Bourgogne - 3 mai
- Installation du mur d'escalade dans le cadre de l'animation Piscine en Fête à la Piscine de Fontaine d'Ouche - 14 mai
- Animations de l'été à la Piscine Olympique - 21 juil et 24 août
- Animation mur d'escalade Aire d'Autoroute Avallon - février, juillet et août
- Animation pour l'ASCEA Valduc - 20 novembre

10 actions - 2 130 personnes

► 10 animations et événements, 2 130 personnes touchées :

- Soirées Night Climbing, les 4 février et 24 novembre, 70 personnes.
- Compétition UNSS académique, le 11 février, 40 personnes.
- Séance des maternelles de la Ville de Dijon, le 6 avril, 90 personnes.
- Aqua Night de la Piscine Olympique, le 29 avril, 1200 personnes.
- Compétitions fédérales Open Roc, les 1^{er} mai, 50 personnes
- Atelier découverte sport adapté UFR STAPS, le 3 mai, 40 personnes.
- Piscine en fête à Fontaine d'Ouche, le 14 mai, 70 personnes.
- Animations estivales à la piscine Olympique, les 21 juillet et 24 août, 50 personnes.
- Animations APRR, week-end des vacances de février, juillet et août, 470 personnes.
- Animations Incentive ASCEA Valduc, le 20 novembre, 45 personnes.



ANCRAGE & PROMOTION

- Opération découverte Centre Commercial Grand Quéigny - 28 mai
- Journée Portes Ouvertes de la Piscine Olympique - 5 juin
- Animation Sport Unit à Décathlon - 10 septembre
- Journée Portes Ouvertes - 11 septembre
- Soirée Instalisy (Grand Dijon) - 20 septembre
- Salon des Comités d'Entreprise - 22 septembre
- Participation au Grand Déj de l'OMS - 25 septembre
- Salon des Partenaires du CHU de Dijon - 10 novembre
- Compétition à Climb'up - 3 décembre
- Compétition à Auxerre - 18 décembre

10 actions - 2 450 personnes

- ▶ 10 actions d'ancrages et promotions, 2 450 personnes touchées :
 - Opération découverte au centre commercial Grand Quetigny, le 28 mai, 300 personnes.
 - JPO de la Piscine Olympique, le 05 juin, 1 280 personnes
 - Atelier découverte sport unit, le 10 septembre, 100 personnes.
 - Journée portes ouvertes, le 11 septembre, 300 personnes.
 - Soirée Instalisy, le 20 septembre, 50 personnes.
 - Salon des CE, le 22 septembre, 70 personnes.
 - Grand Dèj de l'OMS, le 25 septembre, 50 personnes.
 - Salon des partenaires du CHU, le 10 novembre, 300 personnes.
 - Compétitions de l'équipe jeunes CIME 245, les 3 et 18 décembre.

2. Actions d'ancrage local et de solidarité sociale

Engagée pour une pratique sportive ou de loisirs accessible et vecteur de lien social, l'UCPA entreprend des actions de solidarité sociale sur le territoire dans le cadre de partenariats avec des acteurs locaux spécialisés (organismes sociaux, caritatifs, de jeunesse, pouvoirs publics...). À partir d'une démarche partagée de projet, il s'agit de répondre au mieux aux besoins et attentes des personnes.

NOS ENGAGEMENTS & NOS ACTIONS SOLIDAIRES



- 97 personnes bénéficiaires
- 1 729 séances réalisées
- 595 heures d'activités

3 PARCOURS



Intégration de **tous** à la pratique sportive et au vivre ensemble.
3 actions réalisées.



Accompagnement **éducatif et social** par le sport.
1 action réalisée.



Faciliter **l'insertion** dans l'emploi par le sport.
1 action réalisée.

Cette égalité des chances pour tous, c'est un parcours pour chacun, qui cette année a été structuré autour de 3 axes.

Nous avons ainsi réalisé 5 actions et projets d'engagement qui ont bénéficié à 97 personnes sur plus de 595 heures d'activités, c'est un volume total de 1 729 séances de « pratiques solidaires » qui ont été réalisées.

▶ Parcours 1 : L'intégration de tous à la pratique sportive et au vivre-ensemble

① Surbooking solidaire : une à deux places réservées par groupes de notre école d'escalade pour répondre aux besoins de familles relevant principalement de problématiques financières dont les enfants n'ont pas accès à la pratique sportive de loisirs ; 15 enfants bénéficiaires.

② Accompagnement du handicap : nous collaborons avec 4 structures spécialisées qui accueillent des personnes en situation de handicap afin de leur permettre par un encadrement renforcé, la découverte et l'apprentissage de l'escalade. Ces séances se déroulent sur des cycles trimestriels tout au long de l'année ; 39 personnes bénéficiaires.

③ Partenaire des dispositifs sports/jeunesse de la ville de Dijon : nous nous impliquons dans la mise en œuvre de 2 dispositifs en faveur des jeunes, les Spots au féminin et le CMIS ; 24 personnes bénéficiaires.

► **Parcours 2 : L'accompagnement éducatif et social par le sport**

④ Partenaire de 3 structures (SESSAD, SAS et ITEP de DOMOIS) : nous travaillons avec ces associations qui permettent aux jeunes en situation de marginalisation d'accéder aux mêmes chances de développement personnel que tous. Ce parcours d'accompagnement éducatif et social par la découverte et la pratique de l'escalade permet aux jeunes concernés de construire et développer l'estime et la confiance en soi ; 19 adolescent(e)s bénéficiaires.

► **Parcours 3 : faciliter l'insertion dans l'emploi par le sport**

⑤ Relais de la formation et de la professionnalisation : Nous avons soutenu les institutions du territoire et contribué au développement et à la réalisation de leurs formations professionnelles. En tant que structure d'accueil pédagogique référant pour 8 étudiants en 2^{ème} année de licence de l'UFR STAPS, mais également comme structure d'accueil et formatrice au Creps de Dijon pour les sessions du certificat de spécialisation à l'escalade ; 18 personnes bénéficiaires.

V. QUALITÉ DE SERVICE

1. Résultats qualité

En 2016, pour permettre aux usagers de s'exprimer et de participer à la qualité de service, un nouveau questionnaire interactif et Responsiv Design* leur a été proposé (* s'adapte automatiquement à la taille de l'écran du terminal du répondant).

Notre souhait est que les usagers puissent à tout instant nous faire part de leur avis. Ainsi, ce questionnaire est à disposition sur le site Internet et dans nos newsletters. Il est également envoyé par courriel à nos abonnés lors de deux campagnes annuelles en avril et novembre 2016, plus de 4 000 envois effectués.

Cependant, nous n'avons reçu aucune réponse à ce questionnaire satisfaction, tant via l'enquête en continu sur le site web que via les 2 campagnes mailings.

2. Réclamations et contentieux enregistrés

Aucunes réclamations ni aucun contentieux n'ont été enregistrés cette année.

VI. MOYENS MIS EN ŒUVRE

1. Horaires de fonctionnement et d'ouverture

Le fonctionnement et les horaires d'ouverture de l'établissement sont fonction des « publics » et de la période, soit :

- De 48h à 70,5 heures d'ouverture par semaine pour le public en pratique libre et encadrée.
- De 63 à 85 heures d'ouverture par semaine pour les clubs et groupes associatifs en pratique libre et encadrée.

L'équipement a été fermé pour maintenance technique du 1^{er} au 21 août (21 jours).

L'équipement a été mis à disposition pour l'organisation de compétition :

- Le 11 février, compétition UNSS.
- Le 1^{er} mai, compétition fédérale (1 jour).

Nous comptabilisons **344 jours d'ouverture** grand public cette année.

2. Tarifs annuels

Les tarifs issus des grilles tarifaires figurant en Annexe 9 du contrat de délégation de service public n'ont pas été révisés au 1^{er} septembre 2016. Vous trouverez ci-dessous les tarifs appliqués cette année :

1 - Prestations pratique libre		2 - Prestations activités encadrées	
Entrées unitaires		Séances encadrées enfants	
La séance - Tarif adulte HP	10,70 €	Séance découverte 1h et baby escalade	15,00 €
La séance - Tarif enfant (-12 ans) HP	5,35 €	Séance baby escalade	11,00 €
La séance - Tarif avantage HP	9,20 €	Abonnement trimestriel	95,00 €
La séance - Tarif adulte HC	8,70 €	Abonnement trimestriel	120,00 €
La séance - Tarif enfant (-12 ans) HC	4,35 €	Abonnement annuel - 30 séances d'1h	230,00 €
La séance - Tarif avantage HC	7,20 €	Abonnement annuel - 30 séances d'1h30	290,00 €
La séance - Tarif réduit	3,50 €	Matinée enfants	20,00 €
La séance clip'n climb - Tarif unique	6,00 €	Après-midi enfants	25,00 €
Cartes et abonnements		Stage enfant	50,00 €
12 entrées adulte HP	107,00 €	Anniversaire (prix par pax)	15,00 €
12 entrées enfant HP	53,50 €	Anniversaire Clip'n Climb	10,00 €
12 entrées tarif avantage HP	92,00 €	Séances encadrées adultes	
12 entrées adulte HC	87,00 €	Cours particulier	45,00 €
12 entrées enfant HC	43,50 €	Cours collectif	30,00 €
12 entrées tarif avantage HC	72,00 €	Stage découverte	80,00 €
12 entrées tarif réduit	35,00 €	Abonnement trimestriel	155,00 €
Abonnement trimestriel adulte HP	97,00 €	Abonnement annuel	355,00 €
Abonnement trimestriel enfant HP	43,50 €	3- Prestations "institutionnels SAE"	
Abonnement trimestriel avantage HP	82,00 €	Scolaires primaires GD	40,00 €
Abonnement trimestriel adulte HC	77,00 €	Autres scolaires GD	65,00 €
Abonnement trimestriel enfant HC	33,50 €	Scolaires extérieurs	65,00 €
Abonnement trimestriel avantage HC	62,00 €	Associations GD et FFME / FFCAM	15,50 €
Abonnement trimestriel tarif réduit	25,00 €	Associations extérieures	21,00 €
Abonnement annuel adulte HP	321,00 €	Centre de loisirs GD	3,00 €
Abonnement annuel enfant HP	160,50 €	Centre de loisirs Ext	5,00 €
Abonnement annuel avantage HP	276,00 €	4 - Autres produits	
Abonnement annuel adulte HC	261,00 €	CE	
Abonnement annuel enfant HC	130,50 €	Carnet de 50 entrées HP	45,00 €
Abonnement annuel tarif avantage HC	216,00 €	Carnet de 50 entrées HC	30,00 €
Abonnement annuel tarif réduit	105,00 €	Carnet de 100 entrées HP	80,00 €
		Carnet de 100 entrées HC	155,00 €
		Divers	
		Encadrement 1h	26,00 €
		Cartes abonnement	2,50 €
		Chaussons	3,00 €
		Baudrier +descendeur	3,50 €
		Pack complet	5,00 €

3. Activités proposées

Nous avons mis en places des activités :

- ▶ d'initiation tous public avec 2 à 3 créneaux hebdomadaires de « séance découverte » et de perfectionnement ;
- ▶ d'apprentissage avec une école d'escalade qui s'adresse aussi bien aux enfants qui n'ont jamais pratiqué qu'à ceux qui connaissent déjà l'activité. Ce sont 15 cours hebdomadaires de 1h à 2h en fonction de l'âge ;
- ▶ de cours spécifiques « bébés grimpeurs » pour les tout petits de 1 à 4 ans ;
- ▶ de stages enfants (2 par semaine de vacances) en indoor ou outdoor selon la période; ainsi qu'une offre d'anniversaire encadrée ou Clip'n Climb;
- ▶ de séances adaptées de pratique pour les accueils jeunes et personnes en situation de handicap ;
- ▶ de séances pour le public périscolaire.

Ce qui représente, selon la période, une moyenne de 30 créneaux hebdomadaires d'activités.

4. Sécurité

Nous avons répertorié 3 accidents en 2016, 1 en pratique libre et 2 lors de séances encadrées. Les blessures ont été légères (dent cassée, blessure au doigt et entorse de la cheville).

5. Actions de commercialisation et de communication

Stratégie média :

- 1 campagne d'affichage sur le réseau Bus du 6 au 12 septembre pour la Journée Portes-Ouvertes du 11 septembre
- 1 campagne d'affiche urbain du 19 octobre au 19 janvier inclus pour la promotion de la salle d'escalade et du mur Clip'n Climb
- Animation du site internet de la salle, référencement sur des sites loisirs
- Animation de la page Facebook : photos, vidéos, actualités, jeux concours

► Site web :

17 024 visites dont 11 825 visiteurs uniques, en hausse de 10% par rapport à 2015.

► Réseaux sociaux :

- Facebook 1 221 fans (+ 25%),
- 2 campagnes Facebook : Journée Portes Ouvertes du 4 au 10 septembre et pour la Vente Flash du 29 octobre au 5 novembre.

Stratégie Hors média :

► Relations presse :

- 2 communiqués de presse envoyés.
- Environ 11 articles connus consacrés ou mentionnant la salle (Internet, presse écrite) dont 1 dans le Grand Dijon ou DijonMag (cf. annexe).
- Référencement sites web spécialisés : Dijon kids, koi faire.com, Dijon tourisme, Planet, Familiscope, Côte d'Or tourisme...

► Relations publiques :

- Partenariat avec Fun Radio pour promouvoir nos événements : échanges de visibilité.
- Partenariat avec le Dijon Hockey Club : dotation de lots, animations...

► Salons :

- Participation au salon des CE (Septembre 2016).
- Participation à la soirée Instalisy du Grand Dijon (Septembre 2016).
- Participation au salon des partenaires de l'Amicale du CHU Dijon (Novembre 2016).

► Marketing direct :

- 5 newsletters envoyées à environ 2 000 contacts

► Sponsoring/mécénat : participations à **28 kermesses**, tombolas scolaires ou tournois sportifs

6. Ressources humaines

L'équipe de la salle d'escalade est composée en moyenne de 7 salariés sur l'année, représentant 5,41 équivalent temps plein en 2016.

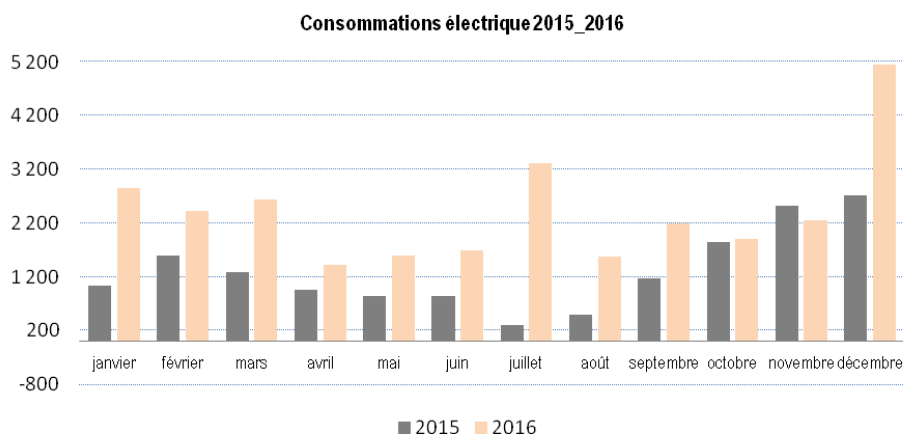
Nous avons 4 contrats à durée indéterminé et 3 contrats à durée déterminé sur la période scolaire.

Désignation	Nb salariés	Nb ETP
Responsable activités	1	1,00
Equipe moniteurs	3	2,57
Equipe accueil	3	1,54
Remplacement salariés absent	-	0.3
	7	5,41

VII. GESTION DU PATRIMOINE

Répartition des consommations énergétiques

- **Eau** : la consommation annuelle est de 171m³, en baisse de 12% par rapport à 2015.
- **Electricité** : la consommation annuelle est de 29 048 KWh, en hausse de 86% par rapport à 2015, 2016 qui sera la référence avec une année complète de fonctionnement de la nouvelle centrale de traitement d'air mise en place en octobre 2015.



- **Chauffage urbain** : la fourniture des fluides pour le chauffage et la production ECS est confiée à un prestataire de service désigné et pris en charge par la Collectivité.

Etat général des ouvrages

L'ensemble des vérifications périodiques réglementaires des installations techniques ont été effectuées : armoires électriques divisionnaires, ascenseur, nacelle, murs d'escalade et système automatique d'assurance ; ainsi que le contrôle des équipements de sécurité incendie et des équipements de protection individuels.

Travaux et fermeture

- Fermeture pour contrôles et maintenance technique du 1^{er} au 21 août.
 - Liste des travaux de gros entretien et de renouvellement à la charge du délégataire
- Cette année nous avons engagé 6 025,30€ HT de travaux :

Désignation des travaux	en € HT
Mise en place d'un plan de travail avec vasque _ sanitaires public	4 278,00 €
Relamping et remplacement radar de détection	295,10 €
Remplacement du radar et inter tempo	187,20 €
Remplacement vitrage isolant	1 085,00 €
Réparation tapis de réception	180,00 €
	6 025,30 €

Opérations à la charge de la Collectivité

Aucunes opérations à la charge de la collectivité n'ont été engagées en 2016.

Situation du compte :

Période	Crédit au 1 ^{er} janvier	Dépenses	Solde au 31 décembre
2016	13 900€ HT	-€ HT	13 900€ HT

VIII. RÉSULTATS FINANCIERS

1. Compte annuel de résultat d'exploitation

Le résultat net de l'exercice 2016 fait apparaître un déficit de -7 751€ soit une amélioration de +34 316€ (+82%) par rapport à l'exercice 2015.

Ci-dessous le compte de résultat simplifié, comparatif entre 2015 et 2016 :

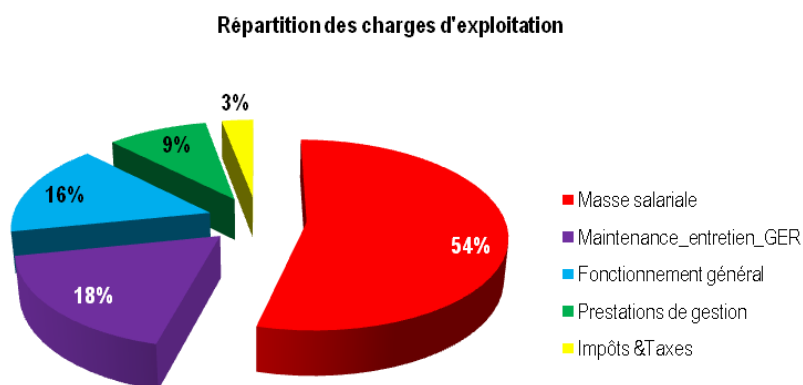
Désignation	2015	2016	Ecart
Achats	8 131	11 615	43%
Service Extérieur A	57 541	59 332	3%
Service Extérieur B	9 198	9 164	0%
Impôts & Taxes	10 483	7 540	-28%
Masse salariale	139 716	137 333	-2%
Dotations & Exceptionnel	16 546	28 401	72%
TOTAL CHARGES	241 616	253 385	5%
Entrées & Activités	136 907	182 925	34%
Subventions	62 424	62 604	0%
Produits exceptionnels	217	105	NS
TOTAL PRODUITS	199 548	245 634	23%
RESULTAT NET	-42 067€	-7 751€	82%

2. Analyse des dépenses et des recettes

► Compte d'exploitation des charges :

L'analyse macro des charges d'exploitation laisse apparaître une augmentation des charges de 11 770€ soit +5% entre les deux exercices.

La répartition des charges est la suivante :

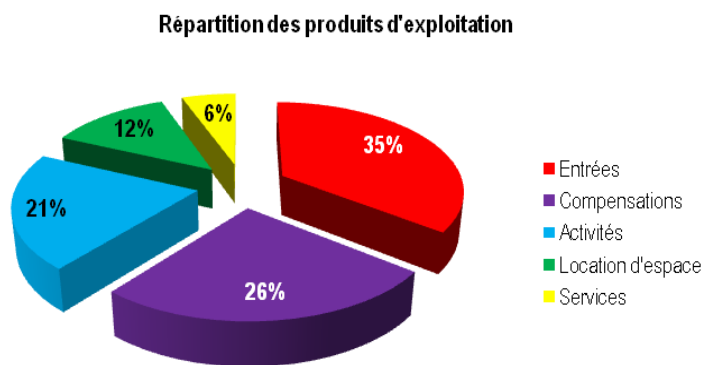


Les charges en rapport avec la fréquentation, nous permet d'évaluer le coût moyen par grimpeur à 10,60 € TTC.

► Compte d'exploitation des produits :

L'analyse macro des produits d'exploitation laisse apparaître une augmentation de 67 623€ soit +3% entre les deux exercices.

La répartition du chiffre d'affaire est la suivante :



Les produits hors compensations en fonction de la fréquentation nous permettent d'évaluer la recette moyenne par grimpeur à 8,63 € TTC.

IX. ANNEXES

Annexe 1 – Revue de presse

Annexe 2 – Listing des immobilisations acquises

Annexe 3 – Suivi du programme d'investissements

Annexe 4 – Compte de résultat détaillé

The background is a vibrant orange color. A large white diamond shape is centered on the page, outlined with a thin white border. Inside this diamond, the word "CONTACT" is written in a large, bold, black sans-serif font. Below the diamond, there are two short horizontal orange lines. The contact information is centered within the diamond. The background is decorated with various climbing-related icons in a lighter orange color, including ropes, carabiners, and climbing shoes, arranged in a pattern that radiates from the diamond.

CONTACT

ADNET Régis
Directeur
12, rue Alain Bombard
21000 DIJON
03.80.27.04.60
dijon.dir@ucpasl.com
www.cime-dijon.com

UCPa
SPORT ACCESS

Salle d'escalade Cime 245 – Un équipement animé et géré pour le compte de la Communauté Urbaine du Grand Dijon par LS21, filiale de l'UCPA.

03 mai 2017
Piscine Olympique du Grand Dijon

RAPPORT ANNUEL

2016

SOMMAIRE

INTRODUCTION	3
1. Éducateurs sportifs, engagés pour le vivre ensemble	3
I. L'ANNÉE 2016 EN BREF	4
II. LE PROJET DE SERVICE PUBLIC	5
1. Présentation du service délégué	5
2. Publics ciblés et services proposés	5
III. LA FRÉQUENTATION DU SITE.....	6
1. Généralités.....	6
2. Accueil des scolaires	7
3. Publics en situation de handicap	7
4. Associations sportives	8
5. L'espace Plongée.....	8
6. L'espace Forme / Bien-être	8
IV. LES ÉVÉNEMENTS MARQUANTS	9
1. Animations, ancrages et faits marquants.....	9
2. Actions d'ancrage local et de solidarité sociale	10
V. QUALITÉ DE SERVICE.....	12
1. Résultats qualité.....	12
2. Réclamations et contentieux enregistrés	14
3. Certification de service	14
VI. MOYENS MIS EN ŒUVRE	15
1. Tarifs annuels	15
2. Horaires de fonctionnement et d'ouverture	16
3. Sécurité et Hygiène	16
4. Activités proposées	17
5. Actions de commercialisation et de communication	18
6. Ressources humaines	18
VII. GESTION DU PATRIMOINE	20
VIII. RÉSULTATS FINANCIERS.....	23
1. Compte annuel de résultat d'exploitation	23
2. Analyse des dépenses et des recettes.....	23
IX. ORIENTATIONS ET PERSPECTIVES.....	25
1. Evolutions	25
2. Commercialisation.....	25
X. ANNEXES	26

INTRODUCTION

1. Éducateurs sportifs, engagés pour le vivre ensemble

Fidèle à ses fondements mais aussi innovante pour s'adapter aux besoins de la jeunesse d'aujourd'hui, l'UCPA a fait évoluer son organisation en constituant un groupe de deux associations UCPA Sport Vacances et UCPA Sport Loisirs.

Cette évolution conforte l'engagement résolu dans la rénovation des centres de séjour sportifs pour s'adapter aux nouveaux univers de pratique sportive des jeunes. Elle marque aussi l'engagement dans un développement plus significatif de l'ingénierie de projet et de l'animation d'équipements de loisirs sportifs, au service des collectivités locales.

Après avoir renouvelé l'agrément de l'UCPA comme entreprise solidaire d'utilité sociale, l'État a réaffirmé sa reconnaissance de la non-lucrativité des activités de l'UCPA en raison de la nature sociale de ses missions, des publics accueillis et de son modèle économique.

Nous ferons du développement des relations par le sport le cœur de nos priorités, avec l'objectif de permettre à un nombre toujours plus grand de jeunes d'accéder à la pratique du sport, dans des conditions sans cesse renouvelées depuis la création de l'UCPA, toujours au service de l'éducation et du vivre-ensemble.

Alain CHRISTNACHT,
Président d'UCPA SPORT VACANCES et
d'UCPA SPORTLOISIRS

I. L'ANNÉE 2016 EN BREF

L'ANNÉE 2016 EN BREF

FREQUENTATION



403 477
personnes accueillies.

346
journées d'ouverture
au public.



FINANCIER



2 115 699€
de chiffre d'affaires.

+ 2.1%
versus N-1



QUALITÉ



3.8 / 5
de moyenne à
l'enquête en ligne.

11 600
abonné(e)s à notre
newsletter mensuelle.



COMMUNICATION



224 734
visites sur le site web
dont 115 335 visiteurs
uniques.

4 002
personnes inscrites
sur nos réseaux
sociaux.



ACTIVITÉS



25
animations et
événements.
9 500 personnes touchées

182
créneaux d'activités
encadrées
hebdomadaires.



RH



40
sessions de formations
internes et externes
pour le personnel.

913
heures de formations.



II. LE PROJET DE SERVICE PUBLIC

1. Présentation du service délégué

Depuis le 1^{er} janvier 2015, la Communauté Urbaine du Grand Dijon a délégué, par appel d'offre, la gestion de la Piscine Olympique, à l'UCPA (Union nationale des Centres sportifs de Plein Air).

Les principales missions confiées à l'UCPA au travers de sa société filiale LS 21 sont d'assurer la prise en charge et l'exploitation complète de la Piscine Olympique avec pour objectifs :

- L'accueil du public, la promotion de l'équipement, l'information aux usagers ;
- La commercialisation et le développement des activités sportives;
- L'accueil des établissements scolaires (encadrement et surveillance) ;
- La sécurité des installations et des usagers, le respect des normes ;
- L'entretien, la maintenance et le renouvellement des biens confiés ;
- Une qualité globale de service

Pour répondre au mieux aux souhaits de la Communauté Urbaine du Grand Dijon, l'UCPA, a créé et développé de nombreuses actions. Ce rapport récapitule ces différentes actions et rend compte de l'activité du 1^{er} janvier 2016 au 31 décembre 2016.

2. Publics ciblés et services proposés

► Le public individuel :

Leur accueil se fait toute l'année avec des horaires qui varient en fonction des périodes scolaires ou des vacances. Nous leur proposons :

- De la natation libre dans des créneaux horaires larges (72h/semaine). Suivant la disponibilité du plan d'eau, des lignes de nages permettent à chacun de pratiquer à son rythme.
- Toutes les activités aquatiques, fitness et subaquatiques de la Gamme UCPA avec un choix d'horaires et de cours importants et variés (plus de 130h par semaine).

► Les établissements scolaires :

Nous recevons les publics scolaires primaires et secondaires du lundi au vendredi, le matin et l'après-midi.

L'enseignement en scolaire primaire est assuré par nos Maîtres Nageurs Sauveteurs et par les professeurs d'Education Physique pour les secondaires. Nous accueillons également, sur certains créneaux disponibles, des classes maternelles. Quels que soient les scolaires reçus, nous assurons la surveillance et la sécurité des bassins.

► Les associations sportives :

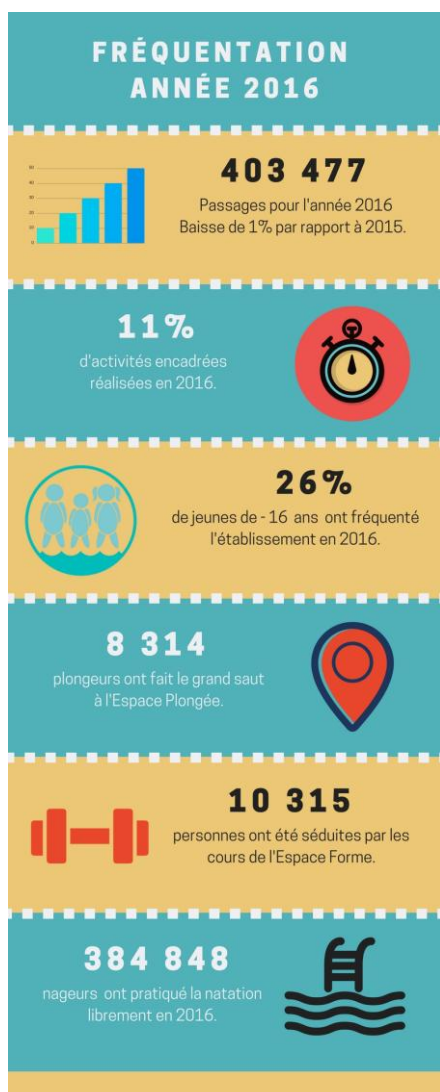
La Piscine Olympique reçoit de nombreuses associations sportives s'adressant aux jeunes et aux adultes, aux disciplines variées :

- Natation Sportive
- Natation Sportive Haut Niveau
- Natation Synchronisée
- Natation Triathlon
- Plongée Sous-Marine

Ces associations sont accueillies pendant les horaires d'ouverture au public mais également en dehors (plus de 95h d'amplitude par semaine).

Notre équipement soutient également l'organisation des différentes compétitions.

III. LA FRÉQUENTATION DU SITE



1. Généralités

La fréquentation totale pour l'année 2016 est de **403 477** passages, répartie de la façon suivante :

- **384 848** passages pour les espaces Aquatiques (95,4%)
- **10 315** passages pour l'espace Fitness (2,5%)
- **8 314** passages pour l'espace Plongée (2,1%)

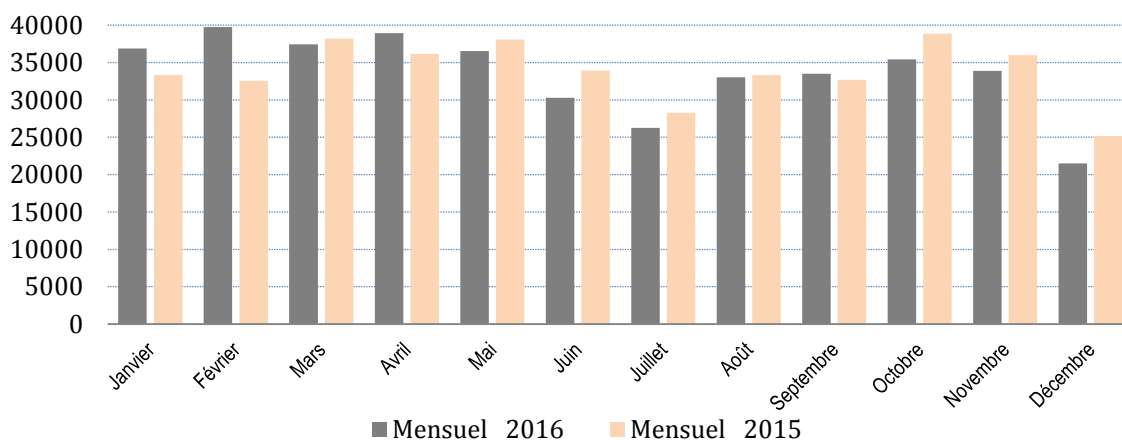
Les activités publiques encadrées par l'UCPA représentent **11%** de cette fréquentation totale.

Les jeunes de moins de 16 ans sont **26%** à fréquenter l'équipement, essentiellement sur les espaces aquatiques.

La fréquentation mensuelle a fluctué entre **21 488** passages en décembre (période de vidange) à **39 770** passages en février. La moyenne mensuelle lissée sur l'année est d'environ **33 600** passages, elle est de **38 000** sur les mois les plus fréquentés de janvier à mai cette année.

La fréquentation totale est en baisse de **0,8%** par rapport à l'année 2015.

Fréquentations mensuelles 2015_2016

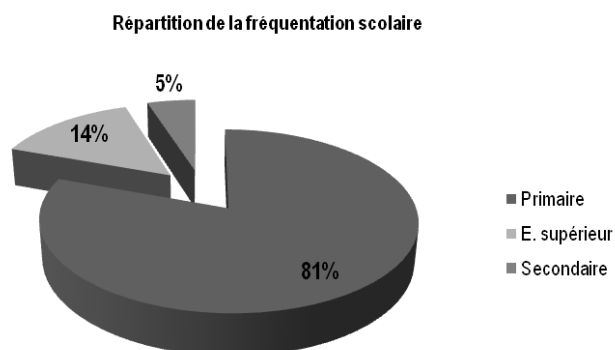


Vous trouverez également ci-dessous la répartition des ventes par espace de pratique et par famille de produits :

Espace Aquatique 92,4%	Entrées 59,0%	Unitaire	42,7%
		Cartes_Abonnements	7,3%
	Activités 21,9%	CE	5,1%
		Bien Être	3,8%
O'Fit		7,6%	
Mise à disposition 7,4%	O'Start/ O'Academy	6,5%	
	Cartes_Unitaires	5,4%	
Services 4,1%	Stages_Formations	2,3%	
	Clubs GD	4,5%	
	Scolaire	2,0%	
	Clubs HGD	0,9%	
Espace Plongée 4,9%	Public 2,2%	Divers	2,0%
		Boutique	1,1%
Mise à disposition 2,6%	DA	1,0%	
	Baptême_Coaching	1,1%	
Espace Forme 2,7%	Toutes activités 2,7%	Formations_Stages	1,1%
		Clubs HGD	2,1%
		Clubs GD	0,6%
		Tous produits	2,7%
			100,0%

2. Accueil des scolaires

Le public scolaire représente 9% de la fréquentation totale avec 36 276 passages, réparti de la façon suivante :



- Nous avons encadré 115 classes du 1^{er} degré sur des cycles trimestriels de 11 séances d'apprentissage en lien avec l'inspection académique. Cela correspond à 950 heures d'enseignement et à 29 216 passages. Vingt créneaux hebdomadaires de 40 minutes pouvant accueillir deux classes sont réservés pour ce public.
- Pour l'enseignement supérieur, c'est principalement l'UFR STAPS et le CREPS qui réservent des créneaux de septembre à juin, essentiellement en dehors des heures d'ouverture au public entre 7 heures et 10 heures. Cela a représenté 673 heures de pratique et 5 260 passages, soit 14% de la fréquentation scolaire.
- Les classes du secondaire, autonomes dans leur enseignement de la natation, réservent des créneaux d'une heure sur un cycle trimestriel. Seuls 4 établissements ont fréquenté l'équipement en 2016, représentant 1 800 passages pour 74 heures de pratique.

3. Publics en situation de handicap

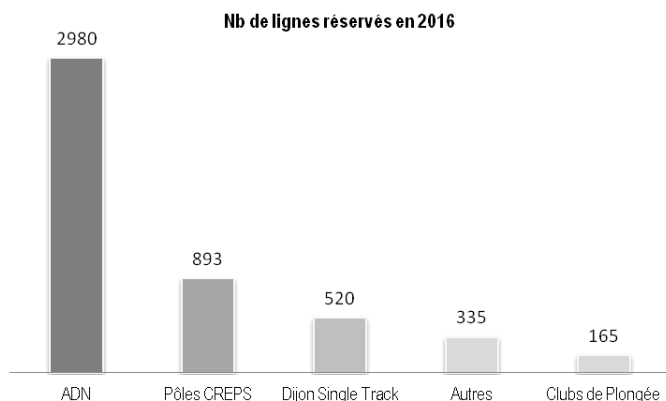
Le public en situation de handicap est accueilli et nage soit en pratique libre individuelle soit avec une structure associative ou des établissements d'accueils spécialisés qui les accompagnent et/ou les encadrent. Ces deux pratiques représentent environ 1% de notre fréquentation.

Près de **2 600** passages se font principalement avec les 2 associations Hand'Phyclub et la section « Et moi je veux nager » de l'ASPTT de Dijon qui utilisent chacune 1 créneau hebdomadaire de deux heures.

4. Associations sportives

Les clubs sportifs et associations pratiquant à la Piscine Olympique représentent **7%** de la fréquentation totale avec un peu plus de **28 000** passages. Ce sont **5 064** lignes réservées et **5 507** heures de pratiques associatives sur l'année.

L'Alliance Dijon Natation avec ses différentes sections est l'utilisateur principal de ces créneaux, avec **57%** des réservations.

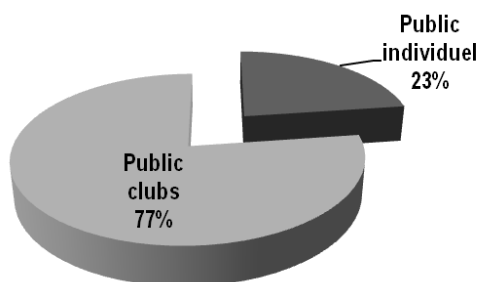


Les clubs extérieurs au Grand Dijon représentent **5%** des passages clubs avec près de **275** lignes réservées principalement durant les vacances scolaires sous forme de stages.

5. L'espace Plongée

La fréquentation de l'espace plongée est de **8 314** passages soit **2,1%** de la fréquentation totale, en augmentation de **+10%** par rapport à l'année 2015.

Elle se répartit entre le public individuel d'une part (baptême, formation, coaching,...) et le public associatif des clubs de plongée d'autre part, qui loue des créneaux de mise à disposition, ce dernier représente les **¾** de la fréquentation :



Concernant les clubs de plongée, **70%** des locations de la fosse sont faites par des clubs extérieurs au Grand Dijon.

Les clubs « locaux » ont utilisé la fosse **106 heures** cette année, 81 heures pour une pratique scaphandre et 25 heures pour l'apnée.

6. L'espace Forme / Bien-être

La fréquentation de l'espace Fitness est de **10 315** passages et ne concerne que des cours collectifs encadrés. Elle est identique à 2015 et représente **2,5%** de la fréquentation totale.

98% de cette fréquentation provient de personnes ayant souscrites à un abonnement, **80%** de nos clientes ont un abonnement mensuel et **20%** un abonnement trimestriel.

La fréquentation de l'espace Bien-être est dépendante de l'achat d'une entrée piscine, elle représente **14 362** passages cette année dont **70%** avec l'achat d'une entrée unitaire et **30%** possédant une carte d'accès 10 heures à cet espace.

IV. LES ÉVÉNEMENTS MARQUANTS

1. Animations, ancrages et faits marquants

Compétitions, manifestations solidaires et caritatives, soirées découverte, animations sportives, formation professionnelle, mais aussi des actions spécifiques aux réseaux sociaux.

Ce sont près de 20 animations particulières et événements tout public qui ont été proposés et qui ont apportés dynamisme et notoriété à l'équipement, elles ont touché plus de 5 000 personnes.



► 8 Animations et événements promotionnels, 3 350 personnes touchées :

- Soirée AQUANIGHT, le 29 avril.
- 4^e Meeting National Maîtres, les 30 avril et 1^{er} mai.
- Exposition « Curiosités sous-marines » de Florian Bernier du 1^{er} mai au 31 juillet.
- Journée Portes Ouvertes, le 5 juin.
- Goûter de fin de saison de l'école de natation, le 22 juin.
- Les animations de l'été du 8 juillet au 30 août.
- Dernier entraînement public de Charles ROZOY avant les JO, le 24 août.
- Les plongées de nuit, 5 sessions entre le mois d'octobre et mars.



► 8 ancrages partenariaux et BtoB, 1 900 personnes touchées :

- Mise en place de l'application Coach Nage, 745 utilisateurs actifs pour la Piscine Olympique.
- 2 journées Don du Sang, les 17 mai et 26 juillet.
- Opération découverte « Piscine olympique » au centre commercial Grand Quétigny, le 22 juin.
- Soirée Instalisy du Grand Dijon, le 20 septembre.
- Le salon des CE au Zénith de Dijon, le 22 septembre
- Le salon des partenaires du CHU de Dijon, le 10 novembre
- L'opération « Petit Déjeuner » au profit de Trisomie 21, le 20 novembre



► 8 dates et actions particulières :

- Renouvellement du Label Qualicert, le 14 janvier.
- Lancement de 1 à 2 créneaux hebdomadaires de « Conseil du Moniteur », pour une pratique conseillée.
- Promotion de 12 personnes à notre formation de préparation à l'examen du BNSSA en avril, 100% de réussite.
- Lancement de 2 nouveaux créneaux « bébé nageurs » le mercredi entre 9h et 10h, à partir du mois d'avril.
- 2 fermetures techniques pour vidange, du 27 juin au 04 juillet et du 25 décembre au 1^{er} janvier.
- Lancement de la nouvelle gamme d'activité plongée, en septembre.
- Lancement des activités aquatiques de la saison 2016/2017, le 19 septembre, 859 abonné(e)s annuel au total.
- L'obtention du label Ecosub par la FFESSM pour l'espace Plongée.

2. Actions d'ancrage local et de solidarité sociale

Engagée pour une pratique sportive ou de loisirs accessible et vecteur de lien social, l'UCPA entreprend des actions de solidarité sociale sur le territoire dans le cadre de partenariats avec des acteurs locaux spécialisés (organismes sociaux, caritatifs, de jeunesse, pouvoirs publics...).

À partir d'une démarche partagée de projet, il s'agit de répondre au mieux aux besoins et attentes des personnes.

NOS ENGAGEMENTS & NOS ACTIONS SOLIDAIRES



- 145 personnes bénéficiaires
- 2 088 séances réalisées
- 230 heures d'activités

4 PARCOURS



Intégration de **tous** à la pratique.
3 actions réalisées.



Accompagnement **éducatif et social** par le sport.
1 action réalisée.



Promotion de **la santé** par le sport.
2 actions réalisées.



Faciliter **l'insertion** dans l'emploi par le sport.
2 actions réalisées.

Cette égalité des chances pour tous, c'est un parcours pour chacun, qui cette année a été structuré autour de 4 axes.

Nous avons ainsi réalisé 8 actions et projets d'engagements qui ont bénéficié à 145 personnes sur plus de 230 heures d'activités, c'est un volume total de 2 088 séances de « pratiques solidaires » qui ont été réalisées.

► **Parcours 1 : L'intégration de tous à la pratique sportive et au vivre-ensemble**

① Surbooking solidaire : une à deux places réservées par groupes de notre école de natation pour répondre aux besoins de familles relevant principalement de problématiques financières dont les enfants n'ont pas accès à la pratique sportive de loisirs ; 10 enfants bénéficiaires.

② Partenaire de Hand'Phyclub : nous mettons à disposition un MNS pour chaque créneau hebdomadaire du club, afin de participer au projet pédagogique en faveur d'une pratique sportive pour les personnes en situation de handicap et permettre de renforcer leur encadrement et les apprentissages tout au long de l'année ; 25 bénéficiaires.

③ Partenaire des dispositifs sports/jeunesse de la ville de Dijon : nous nous impliquons dans la mise en œuvre de 2 dispositifs en faveur des jeunes, les stages de « Vacances Pour Ceux Qui Restent » ainsi que pour des cycles trimestriels du CMIS. Ces actions se déroulent à l'espace plongée et permettent aux jeunes de découvrir l'apnée et la plongée scaphandre ; 79 bénéficiaires.

► **Parcours 2 : L'accompagnement éducatif et social par le sport**

④ Partenaire de « La vie pour école » : nous travaillons avec cette association qui permet aux jeunes en situation de marginalisation d'accéder aux mêmes chances de développement personnel que tous. Ce parcours d'accompagnement éducatif et social par la découverte et la pratique de l'activité plongée permet aux jeunes concernés de construire et développer l'estime et la confiance en soi ; 6 bénéficiaires

► **Parcours 3 : promotion de la santé par le sport**

⑤ Partenaire de l'association CARPE DIEM 21 : nous accueillons gracieusement un groupe de cette association toutes les semaines, qui propose à ses patients atteints de pathologies de longue durée la pratique de l'aquagym pour lutter contre la maladie et les effets des traitements ; 25 bénéficiaires.

⑥ Partenaire de l'UFR STAPS : Afin de déployer une offre d'accès à la pratique sportive pour les personnes atteintes de pathologies chroniques mais aussi pour répondre à notre besoin de formation de nos éducateurs sportifs pour encadrer ces publics dans les meilleures conditions, nous avons travaillé avec l'UFR STAPS sur une maquette de diplôme universitaire permettant l'atteinte de ces deux objectifs. Le DU d'Éducateur Sportif des Activités Physiques de Santé (ESAPS) a vu le jour en octobre 2016 avec sa 1^{ère} promotion ; cette formation se déroule sur 8 mois à l'UFR STAPS de Dijon.

► **Parcours 4 : faciliter l'insertion dans l'emploi par le sport**

⑦ Formation BNSSA : nous mettons en place une formation pour la préparation aux épreuves de sauvetage aquatique de l'examen du brevet national de sécurité et de sauvetage aquatique. La formation de l'unité d'enseignement PSE1 est dispensée en partenariat avec la sécurité civile. Pour les 12 stagiaires en formation, 100% de réussite à l'examen et un diplôme permettant l'accès immédiat à l'emploi pour ceux qui le souhaitent.

⑧ Décrochage scolaire : Mise en place d'une convention de partenariat avec l'UFR STAPS couvrant des compléments de formation par l'UCPA sur les APSN, ainsi que l'accompagnement des étudiants en décrochage vers nos formations UCPA aux métiers du Sport.

V. QUALITÉ DE SERVICE

1. Résultats qualité

En 2016, pour permettre aux usagers de s'exprimer et de participer à la qualité de service, un nouveau questionnaire interactif et Responsiv Design* leur a été proposé (* s'adapte automatiquement à la taille de l'écran du terminal du répondant).

Notre souhait est que les usagers puissent à tout instant nous faire part de leur avis. Ainsi, ce questionnaire est à disposition sur le site Internet, dans nos newsletters et également in situ (QR Code, tablette). Il est également envoyé par courriel à nos abonnés lors de deux campagnes annuelles.

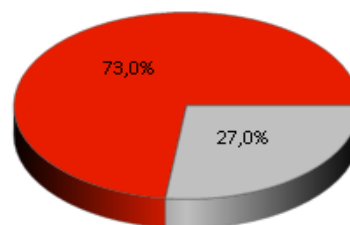
Les répondants / Effectif = 1 364



Répartition Hommes/Femmes :

Taux de réponse : **69,4%**

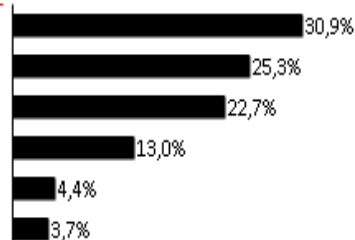
	Nb
Un homme	255
Une femme	691
Total	946



Âges :

Taux de réponse : **79,1%**

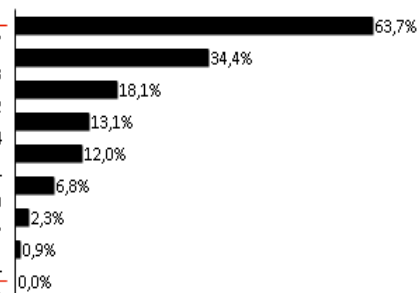
	Nb
50 et plus	333
De 30 à 39	273
De 40 à 49	245
De 20 à 29	140
Moins de 10	48
De 10 à 19	40
Total	1079



Comment les répondants ont-ils connu l'équipement ?

Taux de réponse : **85,9%**

	Nb
Par proximité géographique	747
Par votre ville, département, région	403
Sur recommandation de proches ou amis	212
Par un média (presse, radio, TV)	154
Par Internet	141
Autres	80
Par l'UCPA	27
Sur un salon / par un événement	11
Total	1172



Les notes de l'espace Aquatique (1157 répondants) :

La note globale est de **3,76** / 5

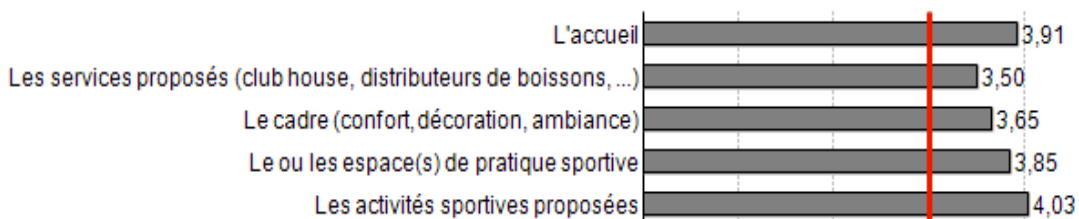
La note conseil du moniteur est de **4,11** / 5



Les notes de l'espace Fitness (283 répondants) :

La note globale est de **3,97** / 5

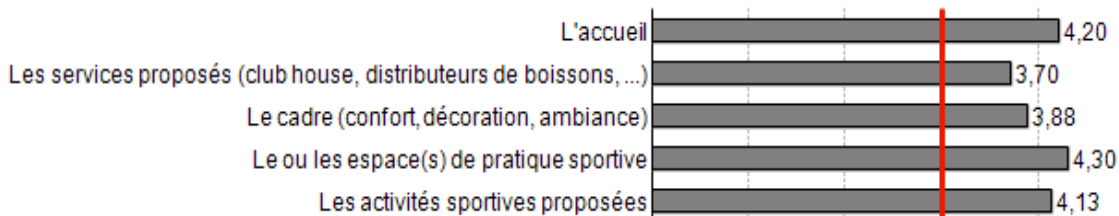
La note conseil du moniteur est de **4,16** / 5



Les notes de l'espace Plongée (67 répondants) :

La note globale est de **4,03** / 5

La note conseil du moniteur est de **4,25** / 5



Les résultats du Projet Educatif et Sportif :

Le métier de l'UCPA, c'est d'être éducateur sportif pour tous. Notre but : contribuer à l'épanouissement, l'autonomie et la solidarité des personnes, par l'expérience sportive. Notre méthode pédagogique est fondée sur des valeurs humanistes, une éducation par l'action, la relation avec les autres, une démarche de progression, une pratique sportive innovante et des activités répondant aux besoins et aspirations de tous.

Notre Projet Educatif et Sportif se décline en quatre axes : Développer l'autonomie ; Créer du lien social ; Accroître le bien-être et Habiter l'espace de manière responsable.

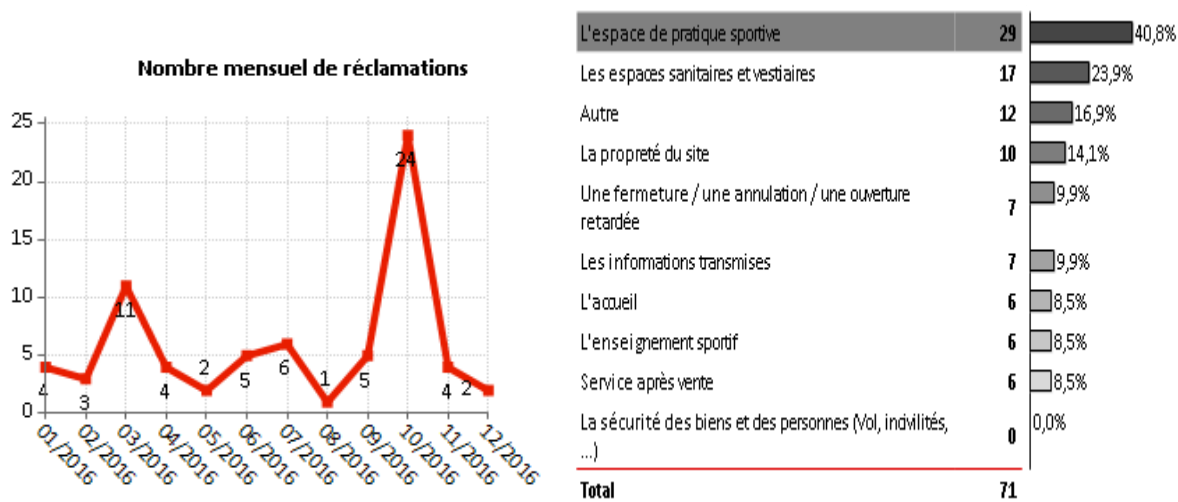
Cette année, nous avons souhaité interroger les usagers pour connaître leur perception de cette identité UCPA.

	Moyenne	
L'accompagnement dans la construction de vos objectifs sportifs	3,72	3,72
Une sensibilisation active aux aspects sécuritaires	3,63	3,63
Une approche pédagogique favorisant l'entraide entre usagers	3,58	3,58
La création d'une dynamique de groupe	3,70	3,70
Une sensibilisation aux bienfaits du sport	3,81	3,81
Une mise en relation régulière de votre pratique avec l'Environnement	3,32	3,32

2. Réclamations et contentieux enregistrés

Tableau de bord des réclamations :

71 réclamations ont été recensées et traitées en 2016 (73 en 2015).



Nous avons constaté un pic de réclamations en octobre dont l'origine provenait des nageurs du club de Dijon Single Track. Pratiquants libre également, ils ont souhaité nous faire part de leur mécontentement concernant la signalétique des lignes d'eau publiques, en créant une page spéciale sur les réseaux sociaux et en invitant les nageurs à nous envoyer une réclamation sur ce sujet.

Même si nous regrettons le procédé utilisé, nous nous sommes entretenus avec le président du club et les principaux commanditaires pour trouver une solution qui conviennent à tous nos publics.

Contentieux :

Nous avons toujours un contentieux en cours à ce jour suite à l'expulsion temporaire d'un de nos clients (juin 2015 à juin 2016 puis une nouvelle fois jusqu'en juin 2017). L'affaire est en cours au Tribunal Administratif et a été conjointement traitée avec les services juridiques du Grand Dijon et de l'UCPA.

3. Certification de service

Audités par la marque de Certification de services QUALICERT, nous avons obtenu de nouveau cette certification le 14 janvier pour un cycle de 3 ans, conformément au référentiel « **Activités de loisirs sportifs dans un équipement sportif animé et géré pour le compte d'une collectivité publique ou à titre privé RE/UCP/02** ».

VI. MOYENS MIS EN ŒUVRE



1. Tarifs annuels

- Conformément à l'article 46 de la convention d'affermage, nous vous avons proposé une révision de certains tarifs au 1^{er} septembre :

Désignation	Tarifification offre	Tarifification 2016 appliquée
Prestations activités aquatiques		
Abonnement saison enfants O'Start_O'Academy	220€	224€
Abonnement saison adultes O'Start_O'Academy	220€	224€
Abonnement saison O'Fit	280€	284€
Abonnement trimestriel O'Fit	100€	101,50€
Prestations Remise en forme		
Abonnement trimestriel Fitness	100€	101,50€

- Conformément à l'article 44 de la convention d'affermage, nous vous avons également proposé la modification et le complément de certains tarifs, applicable en septembre pour la saison sportive 2016-2017:

► Offre fitness

- Un tarif unique (sans option) comprenant toutes les activités proposées pour nos abonnements mensuels, trimestriels et annuels.

Désignation	Mensuel	Trimestriel	Annuel
Abonnement Fitness tout compris	39,90€ TTC	115€ TTC	335€ TTC

- La création d'un tarif pour le lancement d'un nouveau produit de notre gamme, le coaching individualisé.

Désignation	Avec abonnement	Sans abonnement
Coaching individualisé	48€ TTC	60€ TTC

► Offre comité d'entreprise

- Un tarif spécifique sur les abonnements annuels en pratique libre

Désignation	Adulte	Enfant
Abonnement annuel	150€ TTC	98€ TTC

2. Horaires de fonctionnement et d'ouverture

Le fonctionnement et les horaires d'ouverture de l'établissement sont fonction des « publics », soit :

- 73 heures d'ouverture par semaine pour le public en pratique libre
- 76 heures d'ouverture par semaine pour le public en pratique encadrée
- 90 heures d'ouverture par semaine pour les clubs sportifs
- 106 heures par semaine pour le fonctionnement de l'équipement.

L'équipement a été fermé pour vidanges annuelle :

- Du 1^{er} au 03 janvier (3 jours)
- Du 27 juin au 04 juillet (8 jours)
- Du 25 décembre au 31 décembre (7 jours)

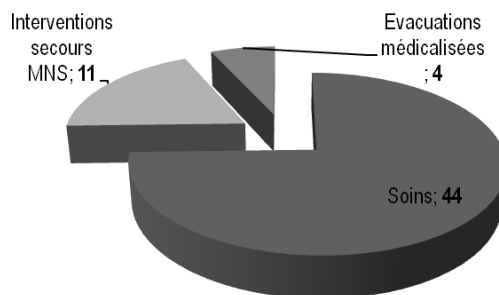
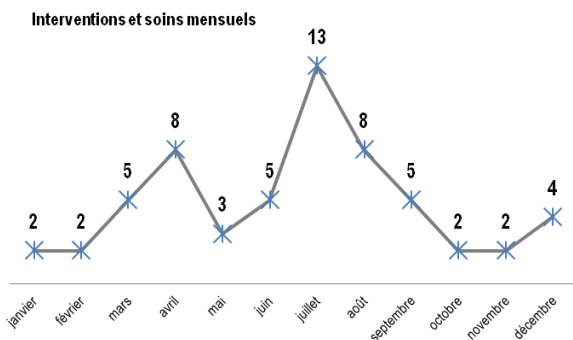
L'équipement a été mis à disposition pour l'organisation de compétition :

- Du 30 avril au 1^{er} mai (2 jours)

3. Sécurité et Hygiène

► Sécurité

Nous avons comptabilisé un total de **59 soins et interventions** sur l'année, soit une moyenne de 4,9 par mois avec des pics durant les vacances de Pâques et d'été.

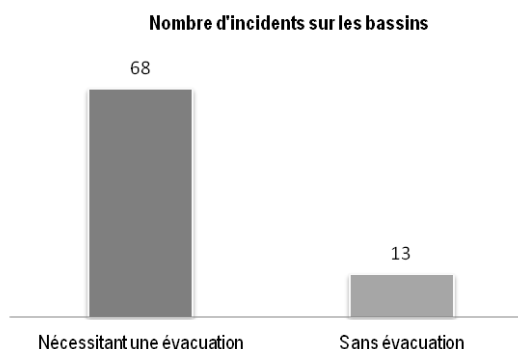
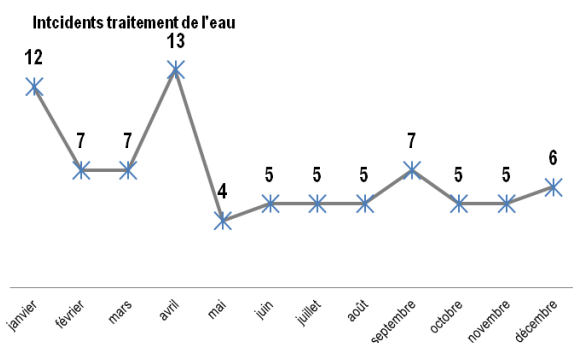


Les soins représentent **75% de ces interventions**, principalement pour des saignements, chutes, chocs, piqûres et échardes en été. Ce sont pour **85% des enfants**.

Pour **les 15 interventions secours**, essentiellement pour des malaises, 4 ont nécessité une évacuation médicalisée pompiers ou SAMU.

► Hygiène

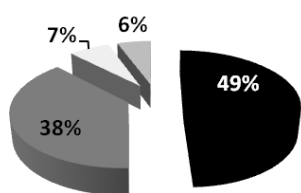
Nous avons comptabilisé **81 incidents** concernant le traitement de l'eau sur les différents bassins cette année, soit une moyenne de 6.8 par mois, répartis de la façon suivante :



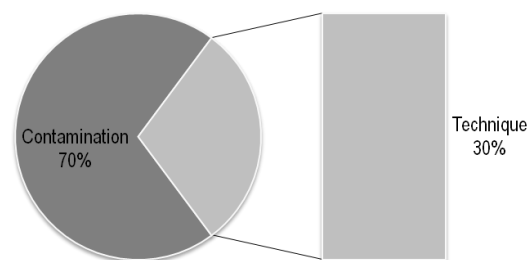
84% de ces incidents ont nécessité une évacuation temporaire du public.

Les bassins d'échauffement et d'apprentissage sont principalement concernés, la cause prédominante est la contamination (fécale, vomi,...).

Répartition des incidents par bassins
 ■ B. échauffement ■ B. apprentissage ■ B. olympique ■ Fosse plongée



Causes des incidents



Nous avons eu cependant 24 incidents ayant eu une cause technique ; PH, chloramines et filtration principalement. Rapidement identifiés et résolus, ils n'ont eu que peu d'impact sur la continuité de l'exploitation.

4. Activités proposées

Nous avons proposé un programme d'activités encadrées à destination du grand public sur nos 3 espaces de pratique, comprenant aussi bien des activités éducatives d'apprentissage, de perfectionnement que des activités de remise en forme, de découverte et de loisirs, adaptées à tout type de public.

En période scolaire, ce programme compte sur nos 3 espaces, **142 créneaux hebdomadaires** d'activités encadrées par nos moniteurs.

► Activités aquatiques :

Déployés autour d'une gamme aquatique adaptée pour le plus grand nombre, **91 créneaux d'activités hebdomadaires** ont été proposés :

- **O'START**, des programmes pensés pour découvrir et s'initier aux activités aquatiques, quels que soit l'âge ou le niveau d'évolution dans l'eau (**24 cours hebdomadaires**).
 - **O'ACADEMY**, des formules pensées pour évoluer puis progresser vers la maîtrise des nages codifiées. Une passerelle idéale vers la pratique en club pour ceux qui le souhaitent (**24 cours hebdomadaires**).
 - **O'FIT**, ces formules associent bien-être et milieu aquatique. Qu'il s'agisse d'une activité aquatique douce, intense, ou mêlant des techniques spécifiques, vous trouverez assurément la formule qui vous permettra de vous sentir bien et de garder la forme (**30 cours hebdomadaires**).
 - **Le + SPORT ACCESS**, le sport pratiqué différemment. Un univers de pratique 100% UCPA !
- Activités aquatiques mixées, originales ou spécifiques (**13 cours hebdomadaires**).

Nous avons également proposé, pour une pratique conseillée, la location d'Aquabike sur des créneaux de 30 minutes ; **26 créneaux hebdomadaires** étaient programmés.

Nos Aquabikes sont agrémentés d'une adaptation innovante « made Piscine Olympique du Grand Dijon », grâce à la mise en place de compteurs de vélo apportant un outil ludique et efficace pour faire sa séance.

Des stages d'apprentissage de la natation pour les enfants (niveau initiation et évolution) et multi-activités complètent également cette offre durant les vacances scolaires ; **90 stages** proposés sur toutes les vacances 2016.

► Activités forme_fitness :

36 cours collectifs encadrés sont proposés du lundi au samedi durant toute l'année, déclinés par thèmes :

- **ENERGIE**, des formules rythmées pour se dépenser et brûler des calories. Renforcez vos capacités cardio-vasculaires et cardio-pulmonaires (**9 cours hebdomadaires**).
- **TONICITE**, tonifiez-vous et améliorez votre condition physique (**16 cours hebdomadaires**).
- **EQUILIBRE**, améliorez votre souplesse et votre équilibre pour une sérénité retrouvée. Soyez en harmonie avec votre corps et votre esprit (**6 cours hebdomadaires**).
- **Le + SPORT ACCESS**, activités de fitness outdoor, coachées ou dansées (semaine à thème en extérieur durant l'été), coaching et programme individualisé (**5 cours hebdomadaires**)

► Activités plongée et apnée :

Notre nouvelle gamme plongée a été déployée en septembre et s'articule autour de 4 items, cela représente en moyenne **15** créneaux d'activités encadrées par semaine :

- **DIVE START**, à la découverte de la plongée. Des programmes pensés pour découvrir et s'initier aux activités subaquatiques.
- **DIVE ACADEMY**, l'école de plongée pour passer des niveaux. Des formules pensées pour évoluer puis progresser vers la maîtrise des niveaux.
- **DIVE EXPERT**, enrichir la pratique de la plongée. Les formules dive expert permettent de découvrir d'autres techniques de la plongée.
- **LE + SPORT ACCESS**, le sport pratiqué différemment. Un univers 100% UCPA d'activités aquatiques mixées, originales ou spécifiques.

5. Actions de commercialisation et de communication

Stratégie média :

- **3** campagnes d'affichage sur le réseau Bus : Aqua Night du 24 au 30 avril, Journée Portes Ouvertes du 29 mai au 4 juin et les animations de l'été du 26 juin au 2 juillet.
- **3** interviews pour Fun Radio pour la promotion de l'Aqua Night, Journée Portes Ouvertes de la piscine et les animations de l'été.
- **1** interview pour France Bleu Bourgogne pour la Journée Portes Ouvertes de la piscine.
- Animation du site internet de la piscine, référencement sur des sites loisirs.
- Animation des pages Facebook et Twitter : photos, vidéos, actualités, jeux concours.

► Site web :

224 734 visites dont 115 335 visiteurs uniques, en baisse de 5% par rapport à 2015.

► Réseaux sociaux :

- Facebook 3 780 fans (+ 16%), Twitter 191 fans (+25%), Instagram 31 abonnés (+55%).
- **2** campagnes Facebook : Journée Portes Ouvertes du 29 mai au 4 juin et pour la Vente Flash du 29 octobre au 5 novembre.

Stratégie Hors média :

Relations presse

- **8** communiqués de presse envoyés.
- Environ **60** articles connus consacrés ou mentionnant la POGD (Internet, presse écrite) dont **6** dans le Grand Dijon ou DijonMag (cf. annexe).
- Référencement sites web spécialisés : Dijon kids, guide piscine, nageurs.com, koi faire.com, Dijon tourisme, Planet, Familiscope, Annuaire de la plongée, Côte d'Or tourisme, annuaire du fitness...

Relations publiques

- Partenariat avec Fun Radio pour promouvoir nos événements : échanges de visibilité.
- Partenariat avec le Dijon Hockey Club : dotation de lots, animations... Salons.
- Participation au salon des Comités d'Entreprise (Septembre 2016).
- Participation à la soirée Instalisy du Grand Dijon (Septembre 2016).
- Participation au salon des partenaires de l'Amicale du CHU Dijon (Novembre 2016).

Marketing direct

- **12** newsletters envoyées à environ **11 600** contacts.

Sponsoring/mécénat

- Participation à **40** kermesses, tombolas scolaires ou tournois sportifs.

6. Ressources humaines

► Organisation fonctionnelle

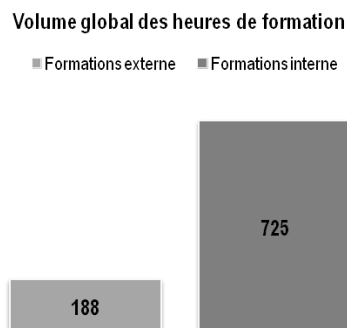
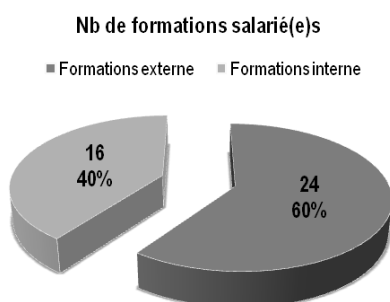
L'équipe de la Piscine Olympique est composée en moyenne de **43** salarié(e)s sur l'année, représentant **32,61** équivalent temps plein en 2016.

Nous avons 39 contrats à durée indéterminée dont 26 à temps plein et 3 contrats à durée déterminée. 4 salariés ont également bénéficié d'un contrat d'aide à l'emploi à durée indéterminée, dont 2 travailleurs en situation de handicap.

Désignation	Nb salariés	Nb ETP
Equipe Administration	5	5,00
Equipe Bassins	19	12,12
Equipe Entretien/Maintenance	7	6,02
Equipe Accueil	6	3,44
Equipe Plongée	4	2,21
Equipe Fitness	2	1,55
Remplacement salariés absent		2,27
	43	32,61

► Formation du personnel

Nous avons mis en place tout au long de l'année des sessions de formation destinées à l'ensemble du personnel, **40 actions de formation** ont été réalisées en 2016 ; réparties de la façon suivante :



Cela a représenté, un volume global de **913 heures** de formation au total sur l'année.

Vous trouverez ci-dessous les thèmes principaux de ces actions :

Formations internes :

- Exercices d'évacuation
- Qualité et satisfaction client
- Projet Educatif et Sportif
- Traitement et analyses d'eau
- Optimisation des ventes
- Multi-Technique

Formations externes :

- Recyclage secourisme
- Recyclage CAEP MNS
- Encadrement de public en situation de handicap
- Gestion des conflits et de l'agressivité
- Sécurité incendie
- Pilates _ Zumba _ Fonctionnal training
- Aquagym _ Aquabike _ Aquatrampo
- Management

VII. GESTION DU PATRIMOINE

1. Consommations énergétiques

► Eau :

La consommation totale en eau est de **43 718 m³**, en baisse de 6,5% par rapport à 2015. Cela représente une moyenne de 3 643 m³ par mois dont 70% pour l'appoint en eau neuve des bassins.

Pour l'année les ratios de consommation par baigneur sont les suivants :

- Eau des bassins : **55,6 litres / baigneurs** ; 60,9 en 2015
- Eau sanitaire : **23,1 litres / baigneurs** ; 23,3 en 2015

Les deux vidanges annuelles représentent 20% de la consommation totale avec 8 706 m³.

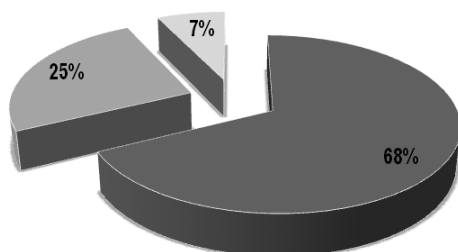
► Chaleur :

La consommation de Chaleur en 2016 est de **2 614 MWh U**, en baisse de 1,6% par rapport à 2015.

Malgré un nombre d'heures d'ensoleillement de 1 726 heures soit 15% de moins qu'en 2015.

La répartition des postes de consommation à été la suivante :

■ Chauffage Air ■ Chauffage Eau des bassins ■ chauffage Eau sanitaire



Les taux d'apport du solaire pour les ECS et les bassins sont en moyenne pour chacun de 3,7% sur l'année.

A noter un arrêt de la production du solaire dès le mois d'août suite à un problème technique.

Le ratio de consommation Chaleur du chauffage de l'air par rapport aux Degrés Jours est de 0,61 MWh en moyenne sur l'année, amélioré de 10% par rapport à 2015.

► Electricité :

La consommation totale d'électricité est de **2 598 MWh**, en baisse de 2% par rapport à 2015. C'est une moyenne de 216 MWh par mois.

Le ratio de consommation électrique par rapport au Degrés Jours est de 0.93 MWh en moyenne sur l'année, amélioré de 9% par rapport à 2015.

2. Etat général des ouvrages et interventions multi-techniques

► Synthèse du suivi des installations

- 11 réunions de suivi tripartite UCPA / COFELY / Grand Dijon
- 11 audits de contrôle sur la sécurité et l'état général des ouvrages (technique, intérieur et extérieur du bâtiment)
- 2 comptes-rendus techniques pour les vidanges réglementaires
- 12 rapports d'activité mensuels

► Synthèse des interventions multi-techniques

- 437 opérations préventives
- 73 opérations de dépannages
- 22 travaux
- 40 opérations de contrôle et /ou formations réglementaires : Electricité, Moyens incendie, Ascenseur, équipements sous pression, équipements de travail et manutention, équipements de protection individuel, sécurité et santé au travail, risques au poste de conduite, substances dangereuses.

► Liste des travaux de gros entretien et de renouvellement à la charge du délégataire

Cette année nous avons engagé **97 636,97 €HT** de travaux de gros entretien et renouvellement en augmentation de 7% par rapport à 2015. A noter cependant l'impact du remplacement du charbon actif de 6 Ozone Packs à hauteur de 29 900 €HT, à renouveler en 2021.

Désignation	Montant €HT
Diagnostic luminaires extérieurs_ Cofély	746,40 €
Baguettes aluminium anodisées_ SIA	640,00 €
Renouvellement clefs et bracelets de casiers	3 680,99 €
Remplacement carrelage bordure BE_ Del Toso	3 246,00 €
Remplacement grilles de plafonds BE_ Fc Bat	3 256,00 €
Renouvellement sèche-cheveux et pièces_ LMP	2 656,43 €
Remplacement batterie onduleur_ Elec21	370,00 €
Pieds de banc + inserts_ Suffixe	419,73 €
Pompe hammam_ Cofély	760,00 €
Lecteur motorisé contrôle d'accès_ Elisath	900,00 €
Plots de départ_ Myrtha	3 750,00 €
Batteries autolaveuses_ SNJB	690,00 €
Onduleur_ Elec21	370,00 €
Signalisation lumineuse espace BE	665,32 €
Révision-réparation plots	5 000,00 €
Habillage sanitaire 1_ Publistick	960,00 €
Habillage douches_ Publistick	1 127,00 €
Remplacement de l'humidificateur Hammam	5 800,00 €
Remplacement Electrovanne	950,26 €
Kit de 6 résistances pour poele Harvia et Pierre de Sauna	1 833,45 €
Mise en conformité électrique	616,01 €
Remplacement Electrovanne sur ozoneurs	2 860,02 €
Remplacement Vanne	1 043,11 €
Remplacement Capteurs de débit	1 177,20 €
Réparation disconnecteur	876,29 €
Remplacement sondes détection ozone	3 189,25 €
Remplacement pièces sur ozoneurs	1 353,33 €
Révision et remise en état pompe Bassin Olympique	2 795,00 €
Vanne BS + Actionneur Electrique	599,41 €
Remplacement Charbon actif sur les 6 ozones packs	29 900,00 €
Carte électronique pour Module LCD Atlantic	1 292,88 €
Batterie SSI	1 124,50 €
Remplacement pièces ozoneurs	3 193,71 €
Pompe solaire	1 078,92 €
Vannes à expansion eau recyclée	431,44 €
Réparations sauna	1 282,32 €
Remplacement Centrale de Contrôle Sauna n°2	515,00 €
Mise en conformité suite Thermographie	1 504,80 €
Remplacement Groupe de pompes Chauffage du BO	2 640,00 €
Ecran SIEMENS Ozoneurs	1 019,56 €
Remplacement pompe circulation chauffage CTA Bassins	1 322,64 €
	97 636,97 €

► Opérations à la charge de la Collectivité

Ci-dessous et conformément à l'article 40.4 du contrat de délégation de service public, vous trouverez la liste des opérations réalisées à la charge de la Collectivité du compte spécial « fonds de gros entretien et de renouvellement Collectivité » pour cette année :

Désignation	Montant €HT
Faux-plafonds douches collectifs_ FC Bat	7 611,20 €
Luminaires faux-plafonds douches collectifs_ Cofély	4 725,95 €
Faux-plafonds douches plongée_ FC Bat	6 324,80 €
Luminaires douches plongée_ Cofély	3 534,00 €
Système hydraulique mur mobile_ Myrtha Pools	12 650,00 €
Alimentation électrique mur mobile_ Cofély	1 757,00 €
Angles inox bassins_ Myrtha Pools	500,00 €

Grooms à crémaillère sanitaires publics_ADSN Serrurerie	1 171,40 €
Cloison grillagée local pédagogique_Espada	3 960,00 €
Pose montant et tôle aluminium espace détente et Fitness_Espada	1 095,00 €
Réparation potence_Espada	3 724,00 €
Système douches Hammam	1 326,52 €
Contrôle luminaires faux plafonds_SOCOTEC	860,00 €
Extraction local sèche-cheveux_Cofély	3 139,72 €
	52 379,59 €

Situation du compte :

Période	Crédit au 1 ^{er} janvier	Dépenses	Solde au 31 décembre
2016	63 112,52€ HT	52 379,59€ HT	10 732,93€ HT

► Points particuliers

1. Maintenance des ozoneurs

En mars 2016, les sociétés Prominent & Procath ont modifié le plan de maintenance des ballons « Ozone Pack » sur 2 points particuliers ; la fréquence de détassage des 7 cuves et le renouvellement du charbon actif de ces cuves.

- Fréquence de détassage : nous devons maintenant réaliser ces prestations de maintenance tous les deux mois au lieu d'une seule fois par an, l'impact financier supplémentaire sera de 23 858 € HT par an.
- Renouvellement du charbon actif : nous devons maintenant renouveler le charbon actif des 7 cuves tous les 5 ans au lieu de tous les 10 ans, ce qui porte à 2 renouvellements sur la durée du contrat au lieu d'un seul ; soit un impact financier supplémentaire de 29 900€ HT sur la durée du contrat.

Ces modifications techniques imposées par les sociétés Prominent & Procath en mars 2016, sont de fait entrées en vigueur postérieurement à la date de prise d'effet de notre contrat de DSP et non connues à sa date de signature.

Il nous semble que les circonstances contractuelles et les dépenses qui en résultent sont à la charge de la Collectivité.

2. Vidange réglementaire

En fin d'année un arrêté ministériel a validé la diminution de l'obligation de vidange des bassins des piscines à une vidange annuelle au lieu de 2.

Nous mettrons en œuvre cette simplification dès l'année 2017, en intégrant cependant deux périodes de 2 jours complémentaires de fermeture au public pour permettre un nettoyage complet des plages et des zones publiques durant l'année.

3. Commission de sécurité

La troisième commission de sécurité de l'équipement depuis son ouverture s'est déroulée le 30 novembre 2016. L'avis a été favorable sans remarques particulières.

VIII. RÉSULTATS FINANCIERS

1. Compte annuel de résultat d'exploitation

Le résultat net fait apparaître un déficit de -53 789€ soit une progression de + 30 148€ (+ 36%) par rapport à l'exercice 2015.

Ci-dessous le compte de résultat simplifié, comparatif entre 2015 et 2016 :

Désignation	2015	2016	Ecart
Achats	669 542	634 429	-5%
Service Extérieur A	398 660	387 263	-3%
Service Extérieur B	58 496	68 608	2%
Impôts & Taxes	78 029	79 788	2%
Masse salariale	853 298	919 531	8%
Dotations & Exceptionnel	97 953	103 834	6%
TOTAL CHARGES	2 155 978	2 193 453	2%
Entrées & Activités	1 487 318	1 513 761	2%
Subventions	567 866	570 548	1%
Autres participations	13 740	28 012	103%
Produits exceptionnels	3 117	27 343	NS
TOTAL PRODUITS	2 072 041	2 139 664	3%
RESULTAT NET	-83 937	-53 789	36%

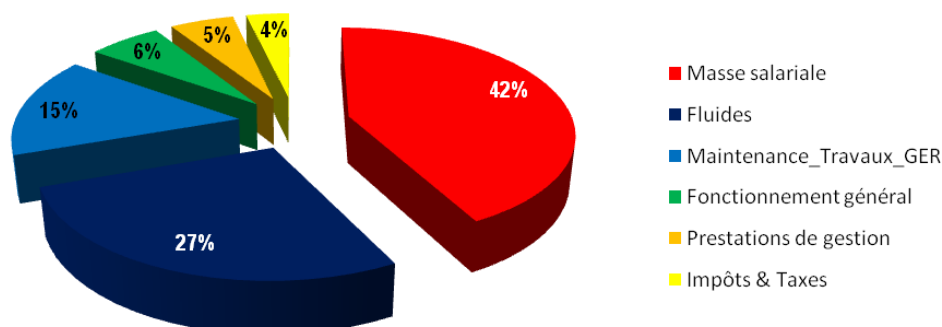
2. Analyse des dépenses et des recettes

► Compte d'exploitation des charges :

L'analyse macro des charges d'exploitation laisse apparaître une augmentation des charges de 37 475€ soit +2% entre les deux exercices.

La répartition des charges est la suivante :

Répartition des charges d'exploitation

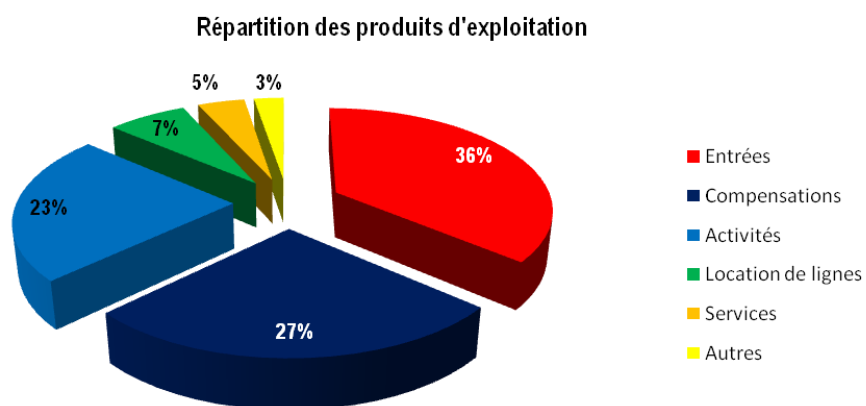


Les charges en rapport avec la fréquentation, nous permettent d'évaluer le coût moyen par baigneur à 6,52 € TTC.

► Compte d'exploitation des produits :

L'analyse macro des produits d'exploitation laisse apparaître une augmentation de 67 623€ soit +3% entre les deux exercices.

La répartition du chiffre d'affaires est la suivante :



Les produits hors compensations en fonction de la fréquentation nous permettent d'évaluer la recette moyenne par baigneur à **4,85 € TTC**.

IX. ORIENTATIONS ET PERSPECTIVES

1. Evolutions

- Nous souhaitons vous proposer une révision des tarifs au 1^{er} septembre 2017 par application du coefficient K de la formule de révision de l'article 46.

2. Commercialisation

Nous souhaitons vous soumettre l'évolution des produits suivants en proposant une option de service complémentaire sur certains abonnements d'activités encadrées :

- Option accès illimité aux bassins à 70€ TTC pour les abonné(e)s annuel de l'école de natation adultes.
- Option accès illimité aux bassins à 50€ TTC pour les abonné(e)s annuel de l'école de natation enfants.
- Option accès illimité à l'espace Bien-être à 90€ TTC pour les abonné(e)s annuel de la gamme O'Fit
- Option accès illimité à l'espace Bien-être à 39,90€ TTC pour les abonné(e)s trimestriel de la gamme O'Fit
- Option accès illimité à l'espace Bien-être à 39,90€ TTC pour les abonné(e)s trimestriel de l'espace Fitness

X. ANNEXES

- Annexe 1 – Rapport d'activité multi-technique COFELY
- Annexe 2 – Comptes rendu mensuel multi-technique
- Annexe 3 – Audits de sécurité et de l'état général des ouvrages
- Annexe 4 – Contrats & Fournisseurs
- Annexe 5 – Vérification et contrôles périodiques réglementaires
- Annexe 6 – Revue de presse
- Annexe 7 – Suivi des immobilisations acquises
- Annexe 8 – Suivi du programme d'investissements
- Annexe 9 – Compte de résultat détaillé



CONTACT

ADNET Régis
Directeur
12, rue Alain Bombard
21000 DIJON
03.80.27.04.60
dijon.dir@ucpasl.com

www.piscineolympique-dijon.fr

UCPa
SPORT ACCESS

Piscine Olympique – Un équipement animé et géré pour le compte de la Communauté Urbaine du Grand Dijon par LS21, filiale de l'UCPA.