

dijon énergies

**COMPTE-RENDU
TECHNIQUE ET
FINANCIER**

2022

RESEAU DE CHALEUR URBAIN DE
DIJON

Réseaux



SOMMAIRE

I. SYNTHÈSE	5
1. LES FAITS MARQUANTS	5
1.1. <i>Contrat</i>	5
1.2. <i>Travaux</i>	5
1.3. <i>Tarifs</i>	5
1.4. <i>Exploitation</i>	5
1.5. <i>Résultat d'exploitation</i>	6
2. LE RESEAU AUJOURD'HUI.....	6
2.1. <i>Un outil au service de Dijon Métropole</i>	6
2.2. <i>Les clients du réseau</i>	6
3. PERFORMANCE ECONOMIQUE DU RESEAU	6
4. QUALITE DU SERVICE	7
4.1. <i>Continuité de service</i>	7
4.2. <i>Réclamation clients</i>	7
4.3. <i>Communication phase chantier</i>	7
5. PERSPECTIVES.....	8
II. PRESENTATION DU METIER	10
1. PRINCIPE GENERAL.....	11
2. PRODUCTION DE CHALEUR (GENERALITES)	11
2.1. <i>La chaudière classique (gaz ou fioul)</i>	11
2.2. <i>La chaudière biomasse</i>	12
3. LE RESEAU DE CHALEUR DIJON ENERGIES A FIN 2022	13
3.1. <i>Au Nord de Dijon, la chaufferie des Charmettes</i>	14
3.2. <i>Au Sud de Dijon, la chaufferie urbaine biomasse des Péjoces</i>	15
3.3. <i>Principe de fonctionnement de la chaufferie biomasse mise en place</i>	16
3.4. <i>La centrale biomasse des Péjoces en quelques chiffres</i>	17
3.5. <i>A Quetigny, la chaufferie urbaine</i>	18
III. FORME CONTRACTUELLE D'UNE DELEGATION DE SERVICE PUBLIC	20
1. PARTIES PRENANTES	20
2. PERIMETRE TECHNIQUE.....	20
3. TARIFICATION.....	21
IV. COMPTE-RENDU TECHNIQUE ET COMMERCIAL	23
1. CADRE REGLEMENTAIRE ET CONTRACTUEL	23
1.1. <i>Convention de délégation de service public</i>	23
1.2. <i>Avenants au contrat initial</i>	23
1.3. <i>Conventions d'occupation temporaire</i>	25
1.4. <i>Autres conventions</i>	25
2. TRAVAUX DE PREMIER ETABLISSEMENT	26
3. ORGANISATION DU SERVICE	29
4. EVENEMENTS COMMERCIAUX ET/OU TECHNIQUES MAJEURS SURVENUS DURANT L'ANNEE 2022.....	30
4.1. <i>Communication</i>	30
4.1.1. <i>Site internet</i>	30

4.1.2.	Espace Client.....	31
4.1.3.	Les travaux durant l'année 2022.....	31
4.1.4.	Rencontre abonnés.....	31
4.2.	Visites / portes ouvertes organisées durant l'année 2022.....	31
4.3.	Management de la sécurité.....	32
4.4.	Management de l'environnement.....	33
5.	BILAN TECHNIQUE.....	33
5.1.	Les abonnés du réseau urbain.....	33
5.2.	Les conditions d'exécution du service.....	34
5.2.1.	Contentieux - impayés.....	34
5.2.2.	Continuité de service.....	34
5.2.3.	Interventions sur appel.....	35
5.3.	Bilan des énergies.....	36
5.3.1.	Les sources d'énergies du réseau.....	36
5.3.2.	Bilan des énergies consommées et répartition.....	36
5.3.3.	Données météorologiques.....	38
5.4.	Bilan des émissions (issues des déclarations GEREP).....	38
5.5.	Bilan allocations CO2.....	39
5.6.	Faits marquants d'exploitation.....	39
5.6.1.	Sur le réseau de Quetigny.....	39
5.6.2.	Sur le réseau à Dijon.....	40
5.7.	Contrôles réglementaires.....	41
5.8.	La filière d'approvisionnement biomasse de Dalkia : Bois Energie France.....	44
6.	BILAN COMMERCIAL.....	46
6.1.	Evolution des abonnements.....	46
6.2.	Démarche en cours.....	47
V.	COMPTE-RENDU FINANCIER.....	49
1.	COMPTE DE RESULTAT ANALYTIQUE.....	49
2.	COMMENTAIRES SUR L'EVOLUTION DES RESULTATS 2022.....	50
3.	DESCRIPTION DES POSTES ET ANALYSE DES ECARTS.....	50
3.1.	Produits.....	50
3.2.	Charges.....	50
3.2.1.	Energies primaires.....	50
3.2.2.	Electricité.....	52
3.2.3.	Eau, produits de traitement et fournitures.....	54
3.2.4.	Sous-traitance.....	55
3.2.5.	Impôts et taxes.....	55
3.2.6.	Redevances dues.....	56
3.2.7.	Frais de gestion.....	56
3.2.8.	Provision pour reconstitution des capitaux investis (PRCI).....	57
3.2.9.	Détail du renouvellement des matériels au cours de l'exercice 2022.....	60
2.3.10.	Situation du compte R23.....	62
4.	SUBVENTIONS.....	62
5.	GESTION DES SINISTRES.....	62
5.1.	Désordres sur les chaudières bois.....	62
5.2.	Réseau de distribution de chaleur.....	62
5.3.	Livraison de chaleur côté abonné.....	62
VI.	CONCLUSION.....	64

→
Synthèse



I. Synthèse

1. Les faits marquants

1.1. Contrat

La société Dalkia France a été chargée par la Communauté d'Agglomération Dijonnaise de la gestion du réseau de chaleur par voie de concession. Dijon Energies (Filiale de Dalkia France) s'est vu confier la conception, la réalisation et le financement du réseau de chaleur, son exploitation et son entretien, ainsi que la recherche des usagers.

Cette délégation de service public, d'une durée de 25 ans, a débuté le 12 janvier 2012.

Les travaux prévoient la construction d'une chaufferie de 20 MW alimentée au gaz, au Nord de Dijon, raccordée à l'usine d'incinération du Grand Dijon, ainsi qu'une chaufferie biomasse au sud de Dijon de 30 MW secourue sur site au gaz.

1.2. Travaux

Au cours de l'année 2022, nous avons poursuivi la construction du réseau urbain tel que prévu dans l'avenant N°5 du contrat de DSP.

Suite à la sollicitation de la Sgami Centre Est, nous avons étendu le réseau urbain jusqu'à hauteur de la place Suquet afin de raccorder l'Hôtel de Police.

Suite à la sollicitation de la Région Bourgogne Franche Comté, nous avons étendu le réseau urbain afin de raccorder le Creps Dijon Bourgogne.

Ces deux extensions n'étaient pas prévues dans notre plan de développement de l'avenant N°5.

Ces travaux se sont traduits par plus de 2 760 mètres linéaires de réseau urbain complémentaires qui ont fait l'objet d'une gestion de plusieurs chantiers indépendants et le raccordement de 19 nouveaux collectifs.

Au 31/12/2022, la longueur totale du réseau mis en service sur le domaine public de la Collectivité est de 58,4 km dont 9,3 km sur Quetigny.

1.3. Tarifs

Le prix moyen de la chaleur (R1+R2) vendue aux abonnés est de 104,45 €HT / MWh (71,47 €HT/MWh pour 2021).

Le tarif unitaire r1 a subi des augmentations très importantes tout au long de cet exercice compte tenu des hausses historiques du tarif gaz sur le marché. Le tarif r2 reste globalement stable.

Les évolutions à la hausse du tarif r1 cumulées à une moindre rigueur climatique en 2022 au regard de l'année 2021, ont pour effet d'augmenter le prix moyen de la chaleur.

1.4. Exploitation

La période 2022 a connu une rigueur climatique de 2 219 degrés jours, soit une baisse significative (- 5,8 %) par rapport aux années précédentes (2 635 DJU en 2021 et 2 233 DJU en 2020).

1.5. Résultat d'exploitation

Nous enregistrons un résultat positif de **+ 904,9 k€** pour 2022.

2. Le réseau aujourd'hui

2.1. Un outil au service de Dijon Métropole

- **372** postes de livraison de chaleur en fonctionnement, dont **315** sur Dijon et **57** sur Quetigny.
- Plus de **148,5 MW** de puissance souscrite au total pour alimenter des bâtiments publics ou privés (enseignement, santé, bâtiments communaux, tertiaires publics ou privés ...), dont **126,7 MW** à Dijon, **2,6 MW** à Fontaine-Lès-Dijon, **0,37 MW** à Longvic et **18,2 MW** pour Quetigny.
- **67 km** de réseau de distribution au global (y compris parcelles privées) dont **9,3 km** à Quetigny.

**Chiffres
Clés au
31/12/2022**

2.2. Les clients du réseau

Typologie	Puissance souscrite kW	Répartition %
Habitats hors logements sociaux	39 580	27%
Logements sociaux	13 786	9%
Equipements publics	78 646	53%
Equipements privés	16 524	11%
TOTAL	148 536	100%

3. Performance économique du réseau

Exercice comptable 2021 et 2022		
Chiffres clés (€)		
Libellé	2021	2022
Total des Produits	18 859 437,66	24 508 200,05
Ventes de chaleur	10 962 760,72	15 674 436,04
Abonnements	7 461 276,83	8 322 619,76
Achats d'énergie	-9 975 659,33	-14 300 133,30
Amortissements (PRCI)	-2 612 338,08	-2 731 153,58
Résultat brut avant impôts	523 333,63	904 935,49

4. Qualité du service

4.1. Continuité de service

Nous avons subi 3 fuites sur le réseau de distribution à Quetigny et 3 fuites sur le réseau de distribution à Dijon. Ces incidents n'ont eu que de faibles impacts sur la fourniture d'énergie pour les abonnés, qui ont été informés via des campagnes d'affichage.

4.2. Réclamation clients

Nous n'avons pas enregistré de réclamation de la part des abonnés durant cet exercice 2022.

Nous avons été très fréquemment sollicités afin d'apporter des explications relatives aux hausses du tarif.

4.3. Communication phase chantier

Les travaux se sont déroulés dans de bonnes conditions, avec un affichage adéquat et évolutif, et un service hotline (0800 80 93 00) en appui pour guider et renseigner les usagers de la route et les riverains.



La coordination des travaux de voirie s'est faite en étroite collaboration entre les services de la Ville de Dijon et les équipes chargées du projet.



En parallèle de ces travaux, nous avons également régulièrement mis à jour le site internet Espace Clients Dijon Energies afin de partager, auprès des abonnés, l'actualité de nos travaux sur le réseau (plannings, photos, ...).

5. Perspectives

L'année 2022 a été consacrée en grande partie :

- A la réalisation du bouclage « Champollion » tel que prévu dans l'avenant N°5 au contrat de DSP.
- A la poursuite des raccordements de nouveaux collectifs à proximité du réseau urbain existant (densification).
- Aux raccordements de constructions nouvelles à Longvic (zone Pommerets – Poussots) et Cœur de ville à Quetigny.
- A la mise en service de la nouvelle chaudière gaz N°2 sur le site de Quetigny.

L'année 2023 sera consacrée en grande partie :

- Aux travaux de branchement de plus de 30 nouveaux sites tel que prévus dans l'avenant N°5 au contrat de DSP.
- A l'extension du réseau urbain rue Léon Mauris pour le raccordement du Palais des Sports de la ville de Dijon, extension non prévue initialement dans notre plan de développement.
- A la mise en service de sous-stations de livraison de chaleur pour des nouvelles constructions à Dijon et Cœur de ville à Quetigny.
- A la finalisation des travaux sur le bouclage « Champollion » et notamment la traversée du pont SNCF.
- A la finalisation des travaux de branchement du site du Creps Dijon Bourgogne (passage sous la rocade) et la mise en service de cette sous-station non prévue dans notre plan de développement.

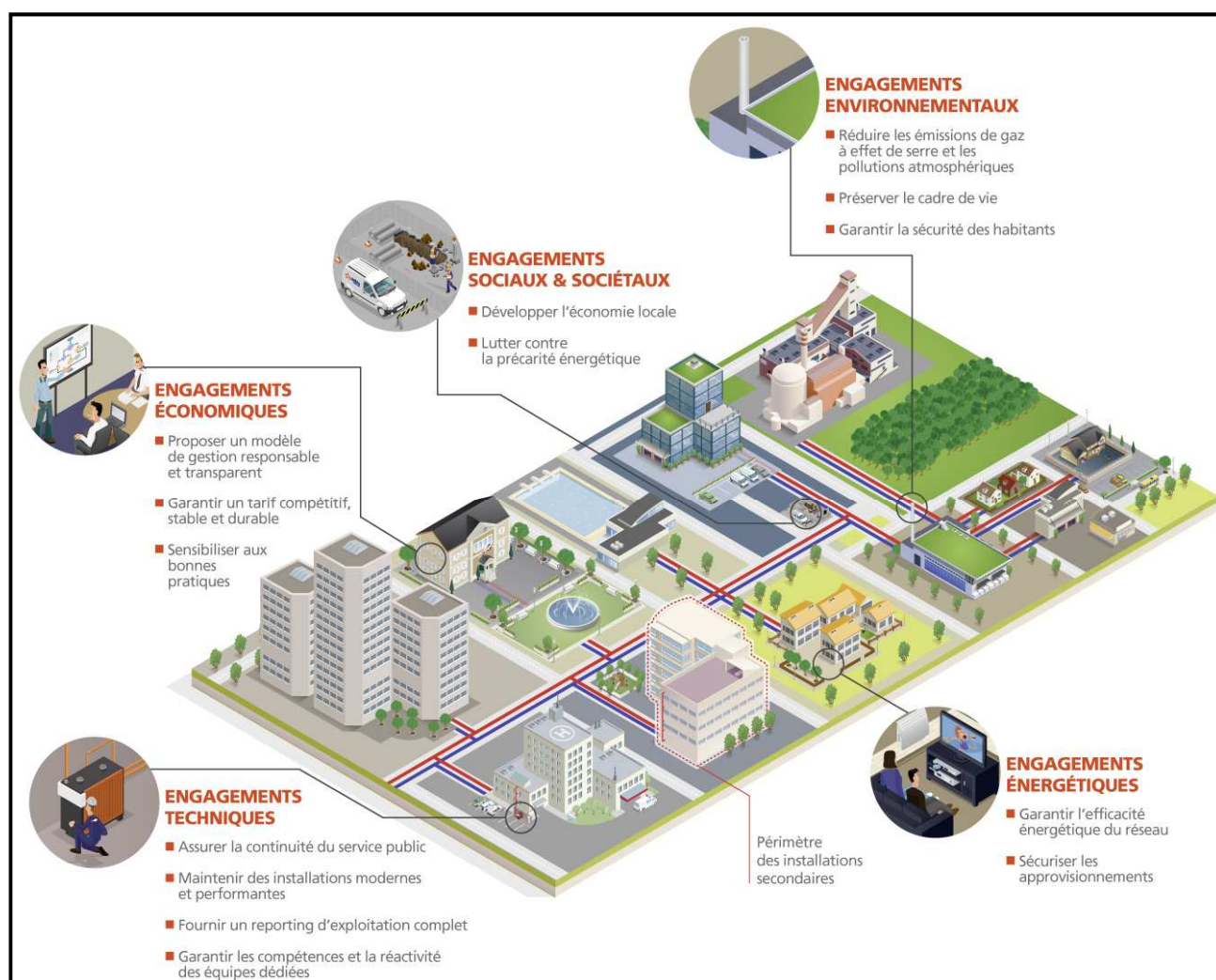
→
Présentation du métier



II. Présentation du métier

Le chauffage urbain a pour fonction de :

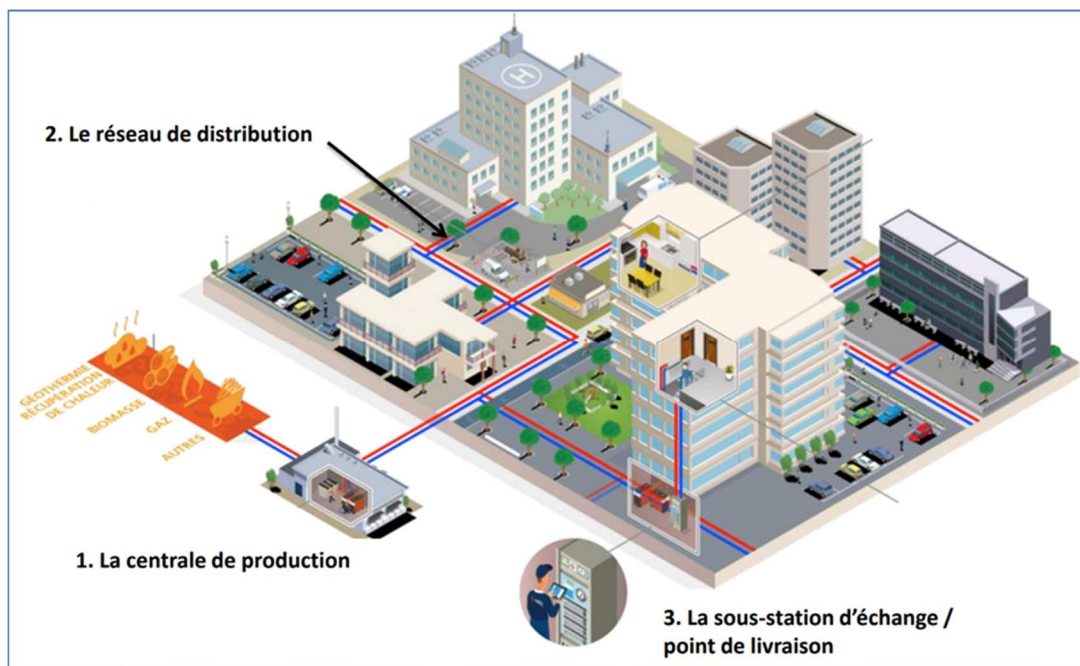
- Produire, transporter et distribuer la chaleur pour tout usage dans le périmètre concédé et sans interruption de fourniture.
- Produire de l'électricité le cas échéant.
- Faire bénéficier à l'ensemble des abonnés du même niveau de confort, et en veillant à la même égalité de traitement.



1. Principe général

Un réseau de chaleur se découpe en trois parties :

- Une centrale de production de chaleur,
- Un réseau primaire de transport du fluide caloporteur,
- Des sous-stations qui permettent de délivrer la chaleur aux clients.



2. Production de chaleur (généralités)

2.1. La chaudière classique (gaz ou fioul)

Principe :

- La chaudière est le système le plus simple de production de chaleur.
- Le combustible et le carburant sont consommés dans une chambre de combustion. La chaleur dégagée permet le réchauffage d'un fluide caloporteur permettant d'apporter la chaleur aux points de livraison.

Avantages :

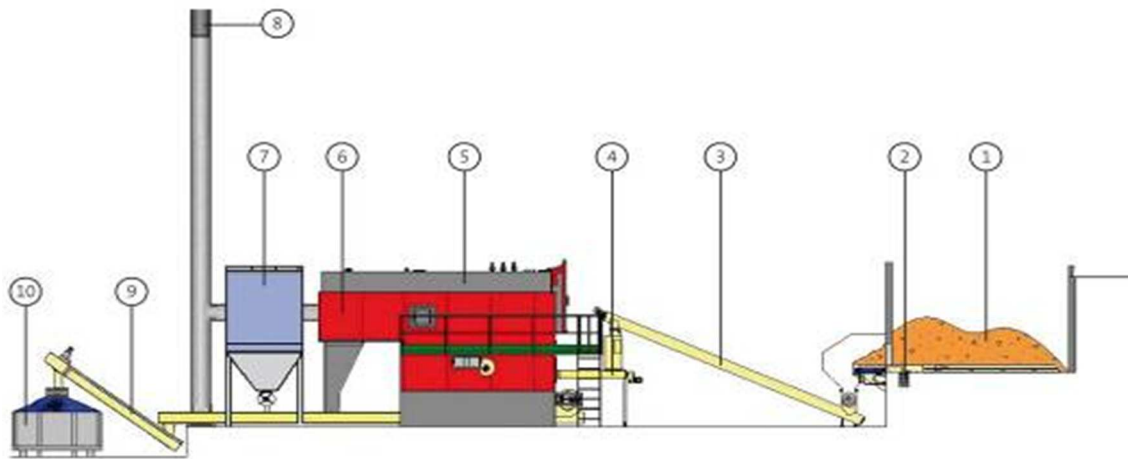
- Une technologie simple,
- L'utilisation de combustibles,
- Un rendement thermique élevé.

Inconvénients :

- Les émissions atmosphériques liées à l'utilisation des combustibles fossiles,
- L'intégration dans le paysage urbain.

2.2. La chaudière biomasse

Il s'agit de la chaleur fournie par la combustion du bois énergie. La forêt ne constitue une ressource renouvelable que dans la mesure où son exploitation s'accompagne de reboisement.



1/ Silo de stockage:

La biomasse est extraite du silo de stockage par un fond mouvant équipé de racleurs. D'autres solutions de transfert peuvent être mises en place en fonction des caractéristiques du site comme notamment le système par grappins.

2/ Extracteur à pousoirs hydrauliques :

La biomasse est extraite du silo.

3/ Convoyeur combustible :

La biomasse est acheminée vers la chaudière.

4/ Pousoir d'introduction :

La biomasse est introduite dans la chambre de combustion.

5/ Chaudière biomasse

6/ Dépoussiéreur multi cyclone :

Les poussières les plus fines sont retenues et récupérées. En général, cette première filtration est accompagnée d'une filtration complémentaire par l'intermédiaire d'un filtre à manches qui captera les poussières les plus fines.

7/ Filtre à manches

8/ Cheminée :

Les émissions résiduelles sont évacuées, principalement sous forme de CO₂ et de vapeur d'eau.

9/ Convoyeur à cendres et poussières :

Les cendres et les poussières sont récupérées et convoyées vers le stockage à cendres.

10/ Benne à cendres :

Les bennes à cendres sont évacuées vers des sites de retraitement.

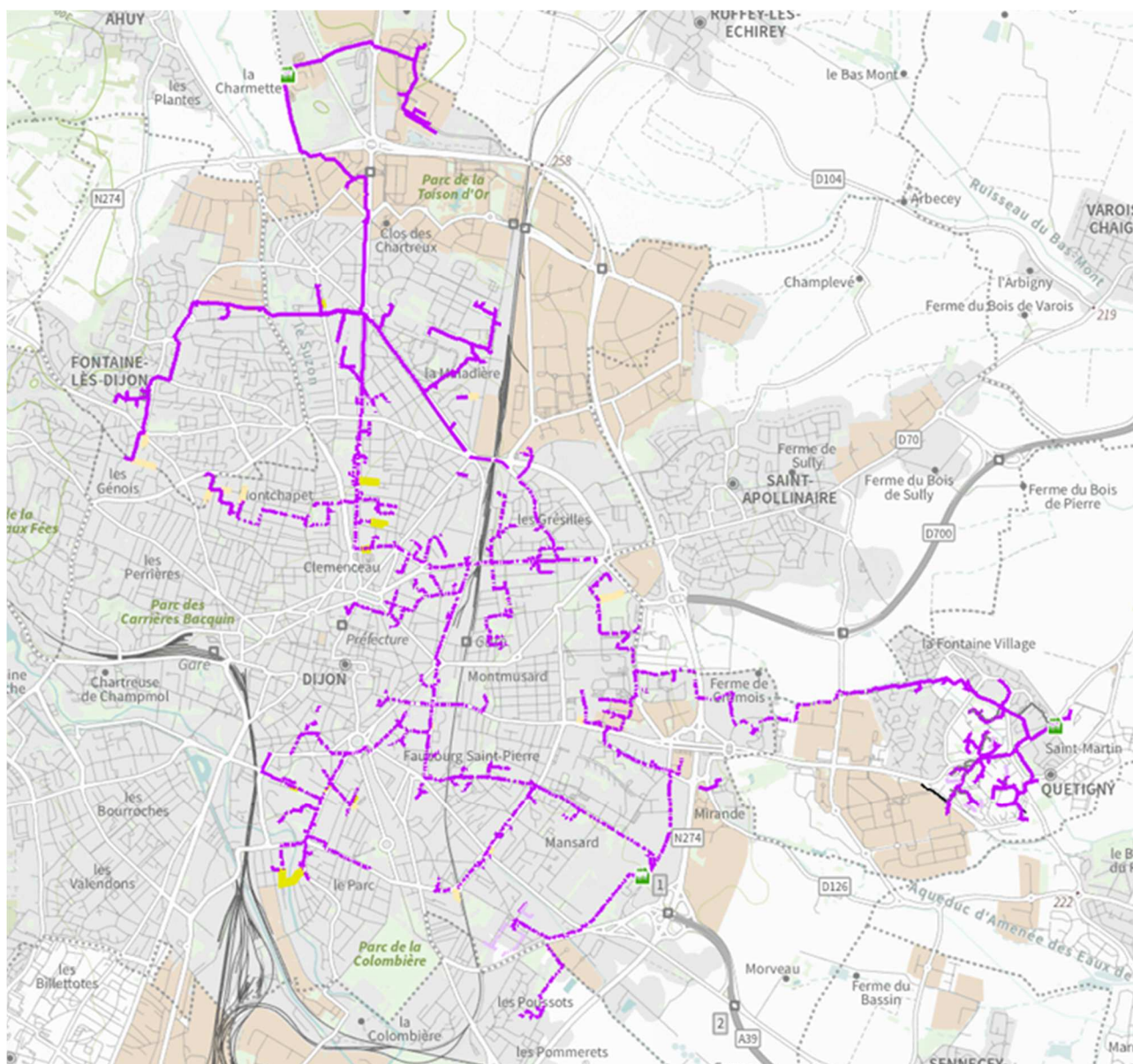
Avantages :

- La réduction des émissions de gaz à effet de serre,
- La valorisation des déchets.

Inconvénients :

- Un problème de qualité : la matière première n'est pas homogène, la taille des copeaux de bois peut varier, ainsi que l'hygrométrie,
- Le problème des cendres humides dans les chaudières provoquant de la corrosion et nécessitant un nettoyage régulier des installations.

3. Le réseau de chaleur Dijon Energies à fin 2022



D'une longueur totale de plus de 67 km sur l'ensemble du périmètre de la délégation (y compris branchements privés et traversées de parcelles privées), ce réseau de chaleur est constitué de 6 points de production de chaleur, dont :

- la chaufferie de Quetigny,
- la chaufferie gaz du CHU (secours),
- la chaufferie gaz du quartier « hommes » de la maison d'arrêt (secours).

Ces 2 dernières chaufferies sont exploitées par le biais de conventions d'occupation temporaires. En complément, ce réseau urbain bénéficie de la chaleur fatale récupérée sur l'UVED de Dijon Métropole et également de la chaleur récupérée sur une unité de cogénération.

3.1. Au Nord de Dijon, la chaufferie des Charmettes



Constituée de 2 chaudières mixtes gaz/fioul domestique d'une puissance unitaire de 10 MW, cette chaufferie récupère également une partie de la chaleur issue de la combustion des déchets de l'usine d'incinération de Dijon Métropole au moyen d'échangeurs d'une puissance totale de 15 MW.

En 2022, l'usine d'incinération a couvert 32.4% des besoins annuels du réseau de chaleur Dijon Energies.

3.2. Au Sud de Dijon, la chaufferie urbaine biomasse des Péjoces



A fin 2022, ce site comprend :

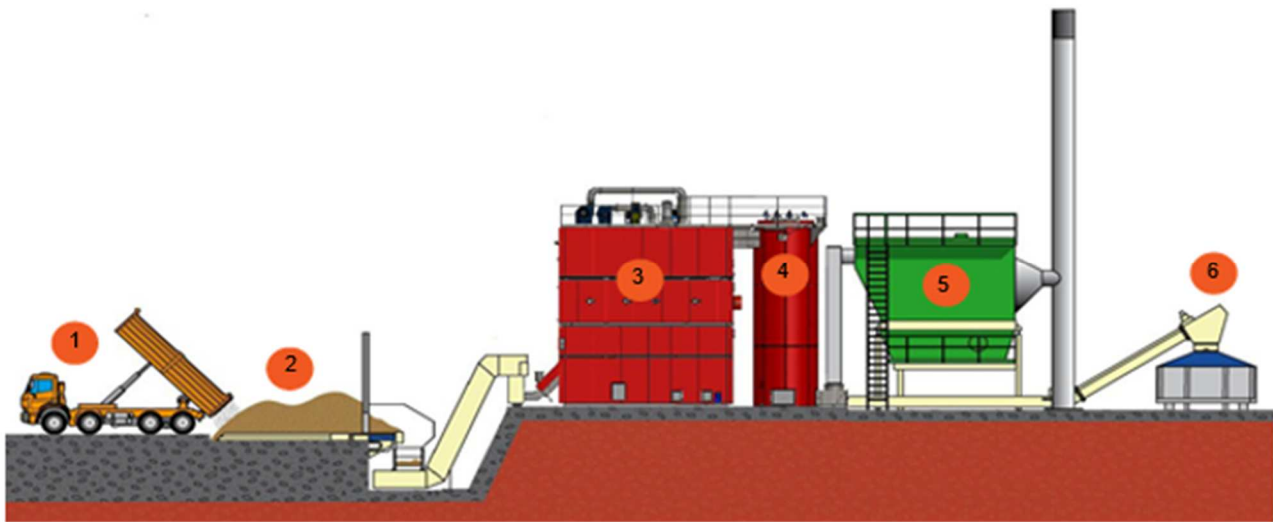
- 3 générateurs mixtes gaz/fioul domestique d'une puissance unitaire de 20 MW.



- 3 générateurs biomasse d'une puissance unitaire de 9.5 MW.



3.3. Principe de fonctionnement de la chaufferie biomasse mise en place



- 1 L'approvisionnement en biomasse est assuré par l'Office National des Forêts. Elle arrive par camion à fond mouvant d'une capacité d'environ 90 m³.
- 2 La biomasse est déversée dans 3 fosses de réception de 500 m³ chacune. Celle-ci est extraite à l'aide d'un système d'échelle mobile. La biomasse se déverse dans des convoyeurs à chaîne et est acheminée dans la goulotte d'introduction de la chaudière.
- 3 Le bois s'enflamme dans des chaudières équipées de 3 éléments empilés les uns sur les autres. L'élément du bas, appelé « foyer », permet l'introduction de la biomasse dans la chaudière, d'effectuer son séchage, sa gazéification et sa combustion (à 900°C). Ensuite les « chambres de combustion n°1 et n°2 » (à 1100°C) permettent de réaliser la combustion la plus complète possible des gaz du foyer et de limiter ainsi les rejets atmosphériques.
- 4 L'air chaud passe à travers un échangeur vertical et cède ces calories à l'eau qui circulera dans le réseau de chaleur et alimentera les abonnés.
- 5 L'air chaud passe ensuite dans un dépoussiéreur multi cyclones, premier niveau de filtration de l'installation, puis dans un filtre à manches qui enlèvera la plupart des particules encore présentes dans l'air. L'installation dispose également d'un système de récupération de chaleur permettant d'améliorer le rendement de la chaudière.
- 6 La combustion de la biomasse produit des cendres. Celles-ci sont collectées dans des bacs contenant de l'eau, sont convoyées sous forme de pâte et à terme sont envoyées en valorisation agricole.

Les chaudières biomasse fonctionnent avec un rendement thermique optimisé tout en modulant la charge de 25 à 100 %.

Elles participent à la diminution des gaz à effet de serre, par le CO₂ évitées par an (par rapport à une solution tout gaz).

La biomasse arrivera par camion, à fond mouvant (d'environ 90 m³). Elle sera déversée au niveau d'une fosse de stockage de 3 x 500 m³.

Le site dispose aussi d'une capacité de stockage en extérieur d'environ 10 000 m³.



3.4. La centrale biomasse des Péjoces en quelques chiffres

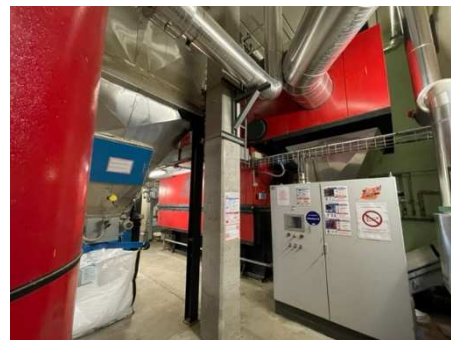
- Puissance unitaire d'une chaudière biomasse : 9 500 kW avec économiseur.
- Rendement maximum de la chaudière biomasse : 88 %.
- Température de l'eau chaude produite : 105° C maxi.
- Traitement des fumées : dépoussiéreur multi-cyclones et filtre à manches.
- Ramonage automatique des tubes chaudière par air comprimé.
- Type de biomasse : plaquettes forestières.
- Stockage biomasse : fosses de 3 x 500 m³ + 10 000 m³.
- Livraison : camion à fond mouvant de 90 m³, soit environ 25 tonnes de biomasse.

- **Consommations annuelles estimées :**
 - ✓ A terme, 50 000 tonnes de biomasse consommées chaque année.
 - ✓ Couverture biomasse : 50 % des besoins annuels du réseau.

- **Impact sur l'environnement :**
 - ✓ 44 400 tonnes de CO₂ évitées chaque année en régime établi à horizon 2027, soit en moyenne 18 700 véhicules en moins en circulation par an.

3.5 A Quetigny, la chaufferie urbaine

- 1 générateur biomasse d'une puissance unitaire de 2 MW.



- 1 générateur gaz N°3 d'une puissance unitaire de 10 MW.



- 1 générateur gaz N°2 d'une puissance unitaire de 10 MW.





Forme contractuelle d'une délégation de service public

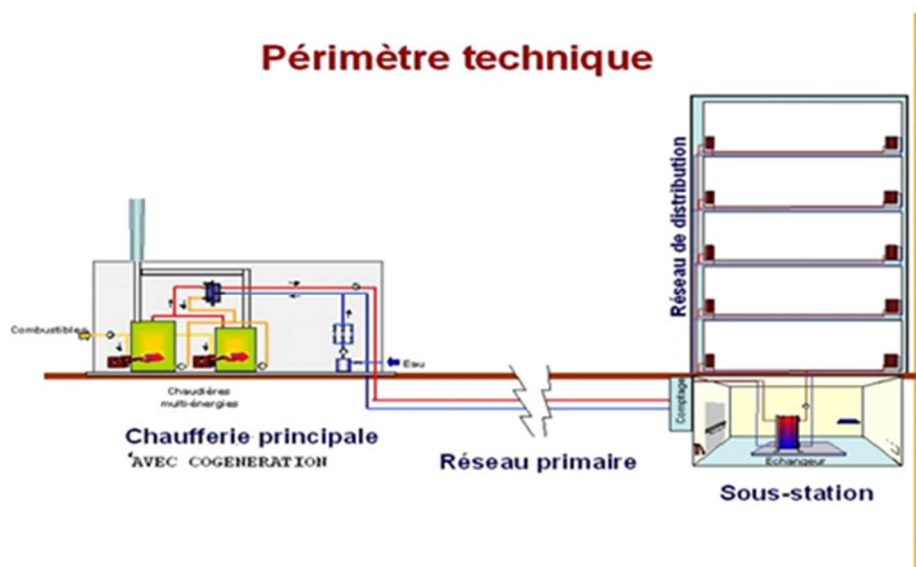


III. Forme contractuelle d'une délégation de service public

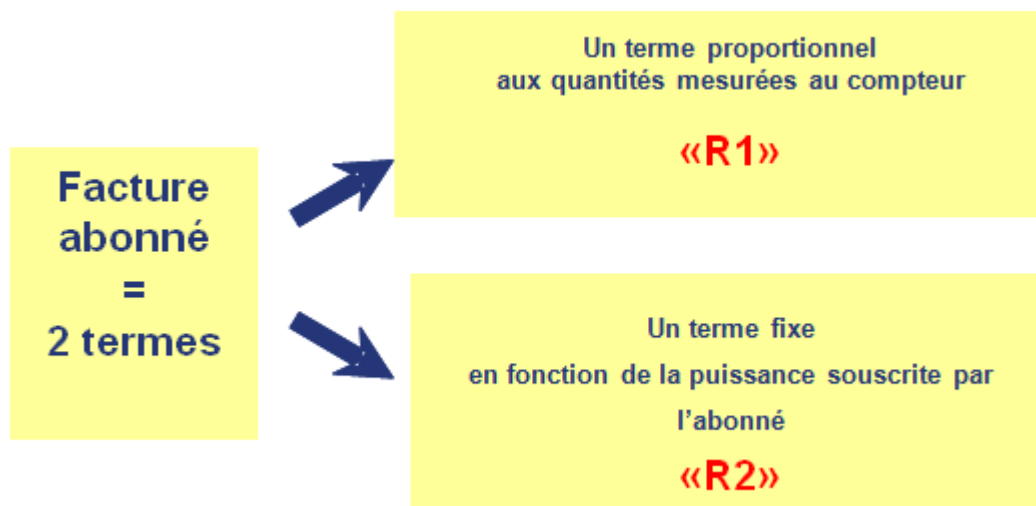
1. Parties prenantes



2. Périmètre technique



3. Tarification



La partie fixe, dénommée R2, est répartie auprès des abonnés en fonction de la puissance souscrite.



Compte-rendu technique et commercial



IV. Compte-rendu technique et commercial

1. Cadre réglementaire et contractuel

La situation contractuelle à fin 2022 est la suivante :

1.1. Convention de délégation de service public

Par convention, la société Dalkia France a été chargée par la Communauté d'Agglomération Dijonnaise de la gestion du réseau de chaleur par voie de concession.

Dalkia France s'est ainsi vu confier :

- la conception du projet, à savoir un réseau de transport et de distribution de chaleur incluant les postes de livraison, une chaufferie biomasse et une chaufferie d'appoint et secours,
- la réalisation des équipements : réseau, chaufferie et raccordements,
- le financement du réseau de chaleur,
- l'exploitation et l'entretien des équipements, incluant le gros entretien et le renouvellement, ainsi que la modernisation des installations,
- la recherche des usagers, incluant le développement du réseau, ainsi que la gestion des relations contractuelles.

Cette délégation de service public, d'une durée de 25 ans, a débuté le 12 janvier 2012. Elle se terminera au plus tard le 31/12/2036.

1.2. Avenants au contrat initial

- **Avenant n°1 : En date du 10/09/2012**
L'obligation de création d'une société dédiée ayant pour unique objet la gestion déléguée du service public a abouti à la création de Dijon Energies, filiale à 100% de Dalkia France. Par l'Avenant 1, Dijon Energies se substitue à Dalkia France, dans les mêmes conditions que celles fixées aux termes du contrat.
- **Avenant n°2 : En date du 03/02/2014**
Le schéma directeur des réseaux de chauffage urbain, mis à jour en 2013, a mis en évidence l'intérêt d'interconnecter le réseau de chaleur de Dijon Est avec le réseau de chaleur de Quetigny. L'avenant 2 fixe donc les conditions de mise en œuvre de ces opérations et procède, dans le même temps, aux ajustements et décisions apparus nécessaires depuis l'entrée en vigueur du contrat de délégation de service public.
- **Avenant n°3 : En date du 10 avril 2015**
La loi de finances n°2013-1278 du 29/12/2013 fait évoluer le tarif de la Taxe Intérieure sur la Consommation du Gaz Naturel (TICGN) à partir du 1er avril 2014, suite à

l'introduction d'une composante carbonée dans toutes les taxes de consommation intérieures. Les utilisateurs de gaz pour un usage résidentiel ou assimilé qui, jusqu'à présent, en étaient exonérés au titre d'un contrat individuel de fourniture de chaleur ou en tant que résidents de bâtiments chauffés collectivement sont désormais tenus d'acquiescer cette taxe au nouveau tarif en vigueur.

L'arrêté du 11 mars 2014 relatif aux profils et aux droits unitaires de stockage (JOdu28/03/2014) et le décret n°2014-328 du 12 mars 2014 relatif à l'accès aux stockages souterrains de gaz naturel (JO du14/03/2014), modifient profondément les règles en matière de stockage gaz, imposant aux opérateurs des coûts supplémentaires se rajoutant à leur tarification.

L'avenant n°3 a donc pour objet de prendre en compte ces nouvelles dispositions.

■ **Avenant n°4 : En date du 20 janvier 2016**

Le schéma directeur des réseaux de chauffage urbain de l'agglomération urbaine dijonnaise, dont la mise à jour a débuté en 2015, a mis en évidence l'intérêt d'étendre le réseau de chaleur de Dijon en direction de certaines zones qui présentent une densité de livraison de chaleur importantes et dans des communes proches de Dijon telle que la ville de Fontaine lès Dijon.

Aussi, Dijon Métropole a donc souhaité procéder à l'extension du périmètre de la délégation vers la commune de Fontaine Lès Dijon.

Par ailleurs, Dijon Energies a eu l'opportunité de pouvoir acheter de la chaleur produite par un cogénérateur et donc importer de la chaleur sur le réseau ce qui permettra de minorer très sensiblement l'impact tarifaire lié à la réalisation des travaux d'extension du périmètre.

En conséquence, Dijon Métropole a validé, lors de son conseil communautaire de décembre 2015, l'avenant N°4 définissant les conditions de mise en œuvre de ces opérations.

Cet avenant a ainsi été notifié à Dijon Energies le 20 janvier 2016, après passage en Préfecture et validation par les services de la Légalité.

■ **Avenant n°5 : En date du 7 mai 2018**

La Métropole de Dijon a décidé de mieux valoriser les énergies de récupération issue de l'UIOM, qui grâce à la modification du turbo alternateur décidée par la Métropole, doit permettre de fournir une plus grande quantité d'énergie thermique et de permettre de fournir cette énergie de récupération au réseau de Dijon ainsi qu'à celui de Fontaine d'Ouche et de Chenove.

La puissance thermique livrée aux réseaux de chaleur sera alors portée à environ 25 MW décomposée comme suit :

- ✓ 15 MW pour le réseau de Dijon Energies,
- ✓ un complément de 10 MW pour le réseau de Fontaine d'Ouche et Chenove.

Pour ce faire, les conditions économiques et techniques imposent que cette chaleur transite par le réseau de Dijon Energies, réseau qui bénéficie déjà de chaleur issue de l'UIOM.

Cet avenant a donc pour objet de définir les conditions technico-économiques nécessaires à la mise en œuvre d'un tel projet.

■ Avenant n°6 : En date du 13 mai 2019

Cet avenant permet de :

- ✓ Prendre en compte les évolutions législatives relatives aux règles de régulation relatives au stockage du gaz naturel en France (loi n°2017-1839 du 30 décembre 2017),
- ✓ Préciser les modalités de reversement de la redevance d'occupation du cogénérateur à la Collectivité.

■ Avenant n°7 : En date du 1er janvier 2023

Cet avenant n°7 a été validé lors du conseil métropolitain de décembre 2022.

Il permet :

- ✓ d'adapter le contrat de délégation aux évolutions réglementaires intervenues sur le marché du gaz,
- ✓ de prendre en compte les changements réalisés sur la chaufferie urbaine de Quetigny (arrêt de l'unité de cogénération à gaz et déclassement du site sous le seuil de puissance de 20 MW).

Dijon Métropole a lancé, au cours de l'été 2022, la mise à jour du schéma directeur de ses réseaux urbains afin d'envisager d'autres éventuelles axes d'évolution (nouvelles extensions du réseau de chaleur, verdissement du réseau existant, mise en place de nouveaux moyens de production, etc...). Différents scénarii d'évolution sont donc à l'étude. La conclusion de cette analyse est prévue au printemps 2023.

1.3. Conventions d'occupation temporaire

Une convention a été mise en place en 2017 pour le site de la Maison d'Arrêt. Au-delà de l'activité et contraintes spécifiques de ce site pénitentiaire, cet emplacement est également un centre de commandement en cas de situations de lutte anti terrorisme. La chaufferie gaz du quartier Hommes assurera la continuité de la fourniture de chaleur pour certains bâtiments en cas de défaillance du réseau urbain.

Une première convention d'occupation temporaire avait initialement été mise en place en 2014 pour le site CHU Bocage.

Dans le cadre de l'occupation du domaine régional et de la nécessité de faire transiter le réseau urbain au travers la parcelle du lycée Le Castel à Dijon pour raccorder le collège Le Parc, une convention d'occupation du domaine public régional a été mise en place avec le Conseil régional Bourgogne Franche Comté au cours de l'été 2018. Cette convention a été signée en novembre 2018.

L'impact financier de ces conventions est détaillé à l'article 5.3.3 du présent rapport annuel.

1.4. Autres conventions

Une **convention a été mise en place en 2017** dans le cadre de l'aménagement de la zone « Centralité- Cœur de ville » à Quetigny. Une 1ère tranche de travaux relative à la mise en place du feeder principal sur cette zone a été effectuée au cours du mois de novembre 2017. L'ensemble des travaux primaires doivent être réalisés au printemps 2018.

Il s'agit ainsi d'une troisième convention qui vient s'ajouter à celles déjà en place pour l'aménagement de la zone Eco Cité Jardins des Maraîchers et Via Romana à Dijon.

Un **projet de convention a été transmis, fin d'année 2019**, à l'entreprise Eiffage, dans le cadre du prochain aménagement de la zone dite « Les Longènes ». Des travaux préparatoires ont d'ailleurs été réalisés par Dijon Energies durant l'été 2019 à la demande de la Collectivité, consistant à étendre le réseau urbain jusqu'en limite de parcelle. A ce jour, cette convention n'a pas encore été validée par cette entreprise.

La **mise à disposition d'un local technique** au sein du lot 1C ZAC Jardins des Maraîchers fait actuellement l'objet d'une régularisation administrative avec le propriétaire Grand Dijon Habitat. Le local technique a été mis à disposition de Dijon Energies en 2017. Les modalités techniques et financières de cette mise à disposition fait l'objet d'une rédaction de convention en cours de rédaction avec Grand Dijon Habitat. Cette démarche n'a pas évolué au cours de cet exercice.

La Métropole de Dijon s'est engagée, depuis septembre 2020, dans le projet européen Response. Un des objectifs de ce projet est la mise en place à Dijon Métropole d'une plateforme Energie – Climat. Les données collectées doivent permettre d'aider les décideurs à comprendre, à suivre les enjeux énergétiques et climatiques sur le Territoire, mais aussi à prendre des décisions sur de nouveaux projets.

Dans ce cadre, une **convention a été signée le 22 septembre 2022** entre Dijon Métropole et Dijon Energies afin de mettre à disposition, de manière manuelle, des jeux de données en historique relatifs aux moyens de production du réseau urbain et aux consommations de chaleur en sous stations.

2. Travaux de premier établissement

Par convention, la société Dijon Energies a été chargée par la Communauté d'Agglomération Dijonnaise de la gestion du réseau de chaleur. Dijon Energies s'est ainsi vu confier la conception, la réalisation et le financement du réseau de chaleur, ainsi que son exploitation, son entretien, et la recherche des usagers. Cette délégation de service public, d'une durée de 25 ans, a débuté le 12 janvier 2012.

Les travaux prévoyant la construction de la chaufferie Des Charmettes au Nord de Dijon ont débuté au cours de l'année 2012 pour se terminer à l'automne 2013. Ils ont vu la construction du bâtiment ainsi que l'installation de 2 chaudières gaz de 10 MW unitaire.

L'inventaire complet des équipements est donné en annexe 3. Il comprend notamment les principaux éléments suivants :

- 2 chaudières Bosch à tubes de fumée d'une puissance de 10 MW, équipées chacune d'un brûleur de marque Weishaupt, mixte gaz/ FOD,
- 3 pompes réseau de 208 m³/h pour le réseau Sud,
- 2 bâches alimentaires de 20 m³ chacune,
- 1 GTC avec centrale incendie et détection gaz,
- 1 échangeur de 4 MW pour alimenter la zone Valmy,
- 1 ensemble maintien de pression pour l'antenne Valmy,
- 2 pompes réseau de 85 m³/h pour la zone Valmy.

Les travaux prévoyant la construction de la chaufferie urbaine biomasse des Péjoces, au Sud de Dijon, ont débuté au cours de l'année 2013 pour se terminer à l'automne 2014. Ils ont vu la

construction du bâtiment ainsi que l'installation de 3 chaudières bois de 9,5 MW unitaire et de 3 chaudières gaz de 20 MW unitaire.

En partie extérieure, les aménagements nécessaires ont également été réalisés afin d'assurer un stockage de plaquettes forestières suffisantes permettant un fonctionnement en continue notamment durant les périodes de plus grands froid.

L'inventaire complet des équipements est donné en annexe 3.

En parallèle, 19 nouvelles sous-stations d'échange ont été mises en service pour alimenter les bâtiments raccordés durant l'année 2022. L'inventaire mis à jour est donné dans le tableau en annexe 3.

Le réseau urbain dans sa globalité comprend des sous stations d'échange d'une puissance unitaire allant de 70 kW (nouvelles constructions BBC) à 8 MW (CHU Dijon site du Bocage).

L'année 2022 a été l'occasion de poursuivre la construction du réseau urbain dans les quartiers demandeurs.

2 763 mètres linéaires de réseau urbain supplémentaires ont été construits et ont fait l'objet de plusieurs chantiers indépendants, importants, à savoir:

- **Maille « Champollion »**, d'une longueur de 1 764 ml, assurant la création d'un bouclage hydraulique afin de soulager le feeder Champagne/Poincaré et la distribution de chaleur pour divers bâtiments collectifs situés tout le long de ce linéaire. Nous n'avons pas pu mettre en service ce bouclage technique faute d'avoir trouvé un accord de passage avec les services de la SNCF dans les délais.
- **Nombreux autres raccordements**, réalisés majoritairement conformément aux prévisions fixées dans le cadre de l'avenant N°5 au contrat de DSP.

Dans certains cas, le dimensionnement du réseau (longueur, diamètre) par rapport à notre prévisionnel a été modifié.

Ci-après, le détail des modifications intégrant nos travaux réalisés en 2022 au titre de l'avenant N°5:

Consolidation par tronçons				Consolidation par DN		Consolidation par DN	
Convention Ademe - Avenant 5				Convention Ademe - Avenant 5		REALISE DSP	
DENOMINATION TRONCON	N° Tronçon Appendice 6 Convention Ademe	Diamètre Nominal réponse DSP mm	Longueur tranchée réponse DSP m	Diamètre Nominal réponse DSP mm	Longueur tranchée réponse DSP m	Diamètre Nominal réalisé mm	Longueur tranchée réalisé
MAILLE CHAMPOLLION 2022	C1 - C2	250	180	250	1260	200	1083
	C2 - C3	250	200	50	240	150	0,86
	C3 - C4	250	280	40	515	100	314
	C4 - C5	250	600			50	357
	C2 - BRANCHEMENT 2	40	320			40	9
	BRANCHEMENT 2 - BRANCHEMENT 3	40	65				
	BRANCHEMENT 2 - BRANCHEMENT 3	40	40				
	C3 - BRANCHEMENT 4	40	90				
	C4 - BRANCHEMENT 1	50	240				
		TOTAL :		2015	TOTAL :	2015	TOTAL :
CASTEL SUD 2022	CS3 - BRANCHEMENT 4	65	75	65	75	65	59
	TOTAL :		75	TOTAL :	75	TOTAL :	59
DENSIFICATION 2022	Cuisine centrale	-	-	-	-	50	99
	Antenne Poussot	-	-	-	-	65	228
		-	-	-	-	50	2
	Hotel de police	-	-	-	-	200	365
		-	-	-	-	50	15
		-	-	-	-	40	18
	Programme Maupassant	-	-	-	-	80	198
		-	-	-	-	32	16
	TOTAL :		0	TOTAL :	0	TOTAL :	940
TOTAL 2022 :			2090	TOTAL :	2090	TOTAL :	2763

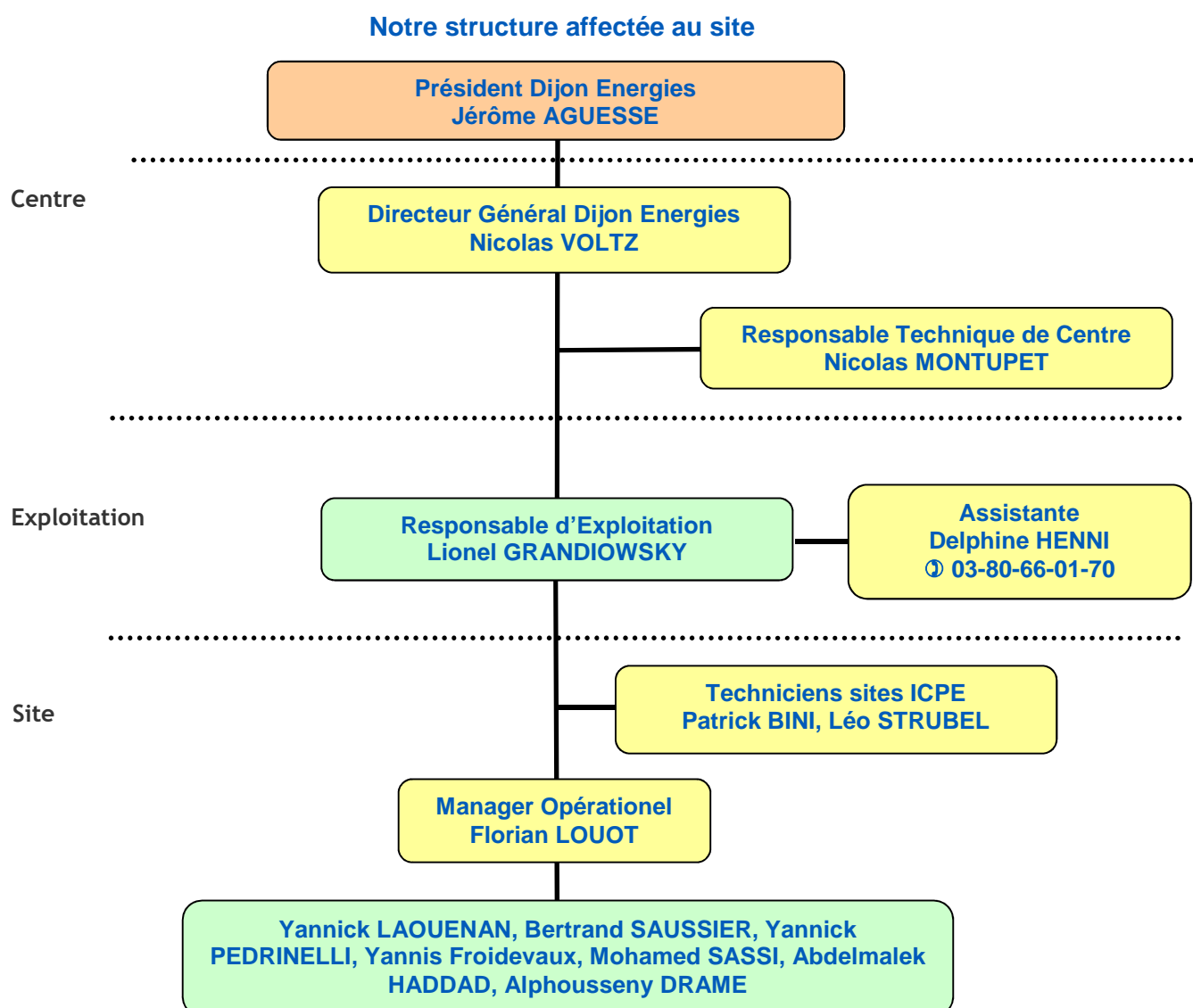
3. Organisation du service

Dijon Energies
18/20 rue du Docteur Quignard
21000 Dijon

☎ 03 80 66 01 80
Fax 03 80 66 05 59

Astreinte 24h/24 – 7J/7 – 365 jours/an
0800 80 93 00 (n° gratuit)

dijon énergies



Pour assurer l'exécution du service, Dijon Energies bénéficie de l'appui des structures locales, régionales et nationales de Dalkia.

En complément de la structure affectée au site, d'autres services supports interviennent, à savoir :

Autres supports locaux :

Chef de projet réalisation	David KUKULINSKI
Cellule Travaux	Stéphane CORPEL
Relation avec l'Autorité Concédante	Didier FROMONT Hervé MONNIN

Supports administratif / technique et commercial régionaux :

Responsable facturation	Laurence ENJALBERT
Gestionnaire de contrats	Emmanuelle MOSCHETTA
Expert Environnement	Christian DIVINE
Contrôleur de gestion	Mélanie SAAS
Responsable Service Travaux Centre Est	Michel BOURLOUX
Relation avec les abonnés	Hervé MONNIN

4. Evènements commerciaux et/ou techniques majeurs survenus durant l'année 2022

4.1. Communication

4.1.1. Site internet

Créé depuis 2014, le site internet www.dijon-energies.fr est consacré au réseau Dijon Energies.

Cet outil de communication est destiné à l'information des usagers et contient notamment des informations techniques, environnementales ainsi que l'actualité du réseau.

Compte tenu du contexte énergétique durant cet exercice 2022, ce site nous a permis de relayer des messages relatifs à la sobriété énergétique, les éco gestes ...etc.



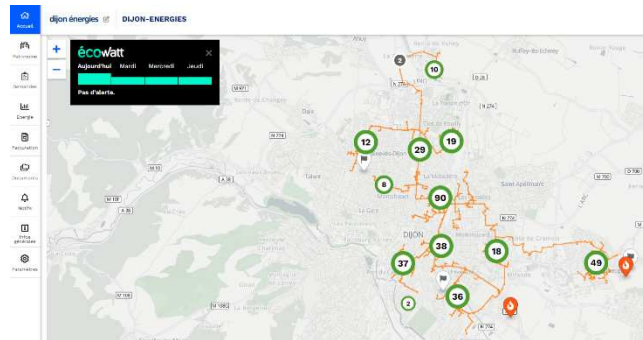
The screenshot shows the website interface with a navigation menu, a main banner for 'chaude sanitaire aux bâtiments raccordés', and a news section titled 'Sobriété énergétique, des économies sur votre facture'. Below the news article, there is a 'Twitter' section with a tweet from 'Ville de Dijon' about a weather alert for Sunday, March 26th, with a 'ALERTE METEO' graphic.

4.1.2. Espace Client

Cet outil de communication a été mis en service au cours du mois de décembre 2018 pour répondre, dans un premier temps, aux besoins de Dijon Métropole.

Le déploiement de cet outil de communication s'est poursuivi en 2022, aux nouveaux abonnés du réseau urbain afin qu'ils puissent accéder à l'ensemble de leur patrimoine raccordé (données techniques, factures dématérialisées, données météorologiques, contrats d'abonnement ...etc).

Les évolutions de cet outil et notamment, les possibilités d'accéder à de nouveaux tableaux de bord de suivi de consommation, ont été présentées en décembre 2022 aux abonnés invités à la rencontre organisée conjointement par Dijon Métropole et Dijon Energies.



4.1.3. Les travaux durant l'année 2022

Des campagnes d'information à l'attention des usagers et des riverains concernés ont été réalisées périodiquement en fonction des travaux sur le réseau de chaleur et ce en partenariat avec les services de la ville Dijon et de Dijon Métropole.

Des flyers simples et adaptés selon le phasage des travaux ont été communiqués aux abonnés, usagers, riverains directement dans leur boîte aux lettres. Ils ont également été mis en ligne sur le site internet dédié au réseau de chaleur.

La signalétique « travaux » s'est notamment articulée autour de panneaux et de bâches.



4.1.4. Rencontre abonnés

En partenariat avec Dijon Métropole, nous avons convié l'ensemble des représentants des abonnés du réseau urbain à participer à une réunion d'informations le 22 novembre 2022.

Cette rencontre a permis de dresser un bilan d'avancement à date, de répondre aux questions posées en séance.

4.2. Visites / portes ouvertes organisées durant l'année 2022

- **Le 02/02/2022** - visite promotion Master QESIS de l'Université de Dijon Bourgogne.
- **Le 01/03/2022** - visite de 2 membres de la Direction de l'immobilier SGAMI Centre Est.

- Le **01/06/2022** - visite classe bac professionnel du lycée Hippolyte Fontaine de Dijon.
- Le **07/10/2022** - visite des membres du COMEX d'EDF.
- Le **10/11/2022** - visite des membres du service technique d'ESSILOR.
- Le **14/12/2022** - visite service technique Michelin site de Blanzly (71).

4.3. Management de la sécurité



La sécurité au travail est un enjeu majeur pour Dalkia qui se traduit par des objectifs ambitieux de réduction des accidents du travail (nombre d'accidents avec arrêt < à 10) et une implication forte de toute la chaîne de management.

Nous devons continuer nos efforts car le nombre d'accidents du travail sans arrêt reste élevé.

Il est à noter qu'il y a eu **2 accidents de travail sans arrêt** :

- En **Mai 2022**, un technicien en recherche de fuite sur le réseau, c'est fait mal à un doigt avec le trapon de visite en voirie.
- En **Novembre 2022**, en remontant le couvercle d'un filtre magnétique, la clé plate a ripé des mains du technicien et a percuté le haut de sa lèvre.

Des réunions de sensibilisation « causerie sécurité » ont été organisées mensuellement à la chaufferie des Péjoces durant l'année 2022 avec l'ensemble des techniciens du site.

De plus, des vérifications des consignes de sécurité sont faites annuellement avec le référent réglementation de Dalkia Centre Est.

Dalkia gère l'ensemble des installations qui lui sont confiées en veillant à la Santé Sécurité des personnes et des biens. Notre boîte à outils comprend les actions suivantes :

- Les causeries et les supports de communication,
- La gestion des Equipements de Protection Individuelle,
- Les Visites Sécurité de la Hiérarchie,
- Une application mobile dédiée à la Sécurité, « Echap&Belle », qui permet de déclarer en temps réel toute situation dangereuse ou presque accident.



La société Dalkia est certifiée « Sécurité » selon les référentiels OHSAS 18001 et ILO-OSH2001.



4.4. Management de l'environnement

Le management de l'environnement s'est traduit, au cours de cet exercice, par différentes actions, à savoir pour les principales :

Sensibilisations environnementales des équipes d'exploitation sur site tout au long de l'année avec une formation spécifique GIC (Grandes Installations de Combustion). Ces sensibilisations sont organisées en présence du référent Environnement de notre direction régionale Dalkia Centre Est.

5. Bilan technique

5.1. Les abonnés du réseau urbain

Au 31/12/2022, le réseau de chauffage urbain alimente 315 sous-stations sur Dijon et 57 sous-stations à Quetigny représentant au total une puissance souscrite de 148 536 kW.

Durant l'année 2022, 19 sous-stations complémentaires ont été raccordées au réseau de chaleur.

■ Au titre de la densification :

Site	Adresse	Client	Tracé	Date du raccordement	Puiss souscrite kW
Les Roches d'or côté Lory	3 A B C D E F rue Ernest Lory	Urbania	avenant 5	22/03/2022	846
Immeuble Le Splendid	avenue du Drapeau	Grand Dijon Habitat	avenant 5	27/06/2022	71
Heudelet Lot 2 Halle 12	Allée Geneviève Laroque	FONCIA	avenant 5	29/06/2022	94
Copropriété Les Abrantes	62 C/D avenue du Drapeau	Oralia	avenant 5	30/09/2022	218
Cuisine centrale	rue de Cromois	CHU	avenant 5	18/11/2022	354

■ Au titre du développement prévu aux avenants N°4 et 5, du contrat de base, à Quetigny et d'autres sollicitations non prévues:

Site	Adresse	Client	Tracé	Date du raccordement	Puiss souscrite kW
Via Romana LOT B ACILIA (33 logts)	7 allée Octavie et 13/15 rue de Trèves	ICADE	base	20/07/2022	118
Copropriété Moulins St Etienne	2 rue des Moulins	Régie Foncière	avenant 5	26/09/2022	434
Copropriété Saint Exupéry	44 avenue Aristide Briand	Nexity	avenant 5	12/12/2022	553
Gymnase Masingue	Boulevard Joffre	Ville de Dijon	avenant 5	07/11/2022	125
GS Lamartine bât A B C	rue Colonel Quantin - 21 rue Giasq	Ville de Dijon	avenant 5	07/10/2022	209
Ilot 86 bâtiment E	1 rue Charlotte Perriand	Nexity Promotion	avenant 5	27/06/2022	20
Résidence Les Myrtilles	14 rue Fyot de la marche	FONCIA	avenant 4	15/12/2022	148
Cœur de ville A1 (46 logts) PIX	2 et 4 rue Simone Veil	VINCI IMMOBILIER	Quetigny	29/09/2022	158
Cœur de ville A2 Esprit Cottage	3 et 5 rue Simone VEIL	EDIFIPIERRE	Quetigny	05/12/2022	82
Hotel de Police	2 place Suquet	SGAMI	surplus	20/10/2022	738
GS Petit Citeaux	7 rue Daubenton	Ville de Dijon	surplus	04/11/2022	26
Site des Poussots	9 rue Ernest Champeaux	Splaad - Ligue de foot	surplus	07/11/2022	453
Salle Sellenet	rue Ernest Champeaux	Ville de Dijon	surplus	07/11/2022	70

■ **Au titre des évolutions relatives aux polices d'abonnement déjà signées:**

Site	Adresse	Client	Tracé	Date de prise d'effet	Puiss souscrite kW
GS Lamartine bât A B C	rue Colonel Quantin - 21 rue Giasq	Ville de Dijon	avenant 5	07/10/2022	-105
Extension école primaire privée Saint Dominique	24 rue Claude Bouchu	OGEC St Dominique	avenant 4	02/12/2022	99

A noter, le bouclage « Champollion » n'a pas pu être totalement finalisé durant cet exercice. En effet, les démarches administratives avec les services de la SNCF n'étaient pas encore suffisamment avancées afin d'obtenir les accords nécessaires pour la traversée du pont Champollion. Ce bouclage technique sera finalisé au cours du prochain exercice.

5.2. Les conditions d'exécution du service

Au cours de l'exercice 2022, nous avons livré 229 747 MWh de chaleur (quantité de chaleur facturée aux abonnés).

5.2.1. Contentieux - impayés

Il n'y a pas eu de contentieux enregistré au cours de l'année 2022.

Nous avons identifié quelques abonnés en difficulté de paiement de nos factures de chaleur à savoir notamment Ehpad Jeanne, Novacenter, Calypso 3 et Sccv Tertiaire Valmy (futur siège Caisse d'Epargne BFC).

Pour certains sites, un protocole d'accord a été proposé afin d'étaler dans le temps le paiement des factures de chaleur.

Pour les autres sites qui n'ont pas souhaité répondre à nos sollicitations, nous avons transmis un courrier de mise en demeure.

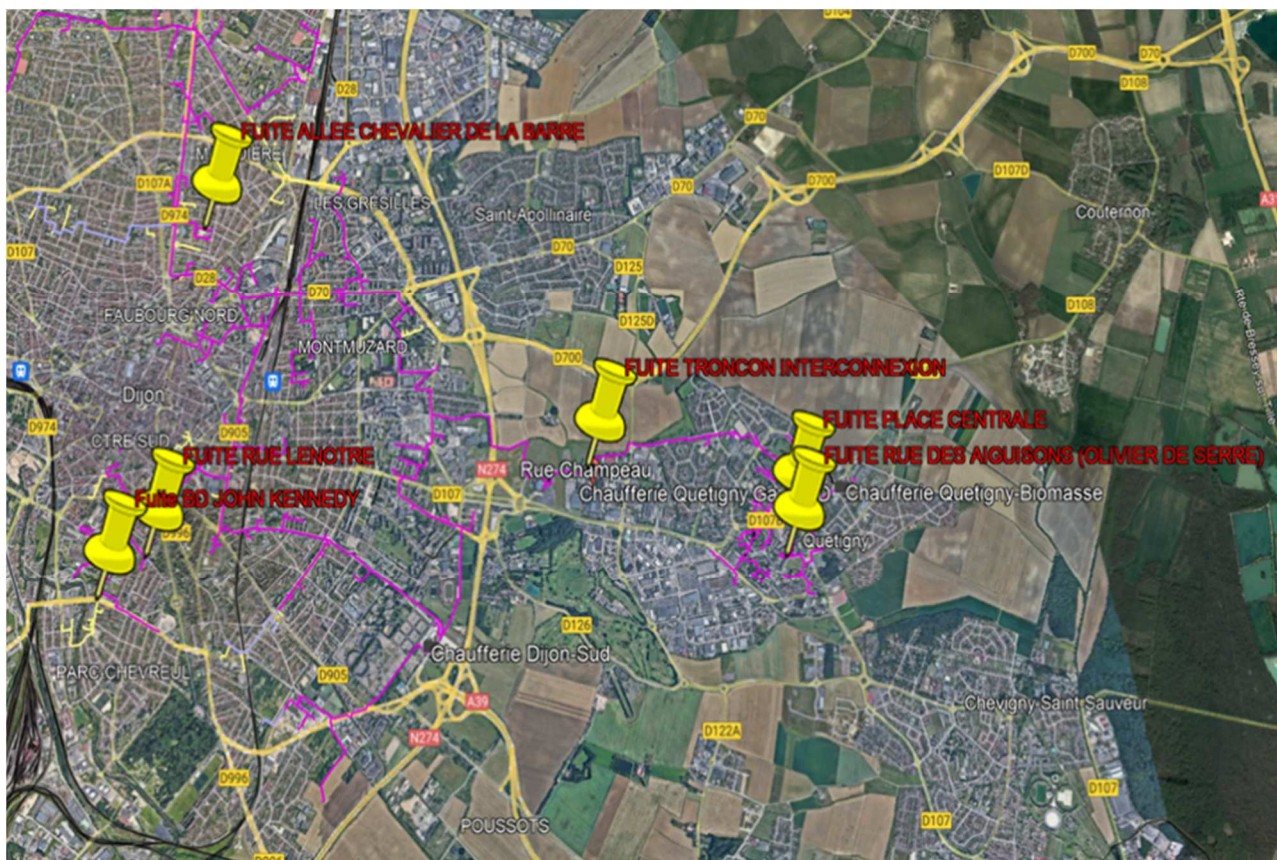
5.2.2. Continuité de service

Nous avons fait face à 6 fuites sur le réseau de transport de la chaleur, 3 sur le périmètre de Dijon et 3 sur le périmètre de Quetigny. Ci-dessous le détail de ces incidents :

- Mai 2022 Tronçon boulevard Kennedy à Dijon.
- Juin 2022 Tronçon Place Centrale à Quetigny.
- Septembre 2022 Tronçon Allée chevalier de la barre à Dijon.
- Septembre 2022 Tronçon interconnexion à Quetigny.
- Septembre 2022 Tronçon rue des Aiguisons à Quetigny.

A noter que seule la fuite identifiée Place Centrale à Quetigny a eu un impact sur la fourniture d'eau chaude sanitaire pour les usagers. En effet, cette fuite a été découverte un samedi. Nous avons pu réparer le lundi suivant. Une campagne d'affichage a été faite dès le samedi dans les halls d'accès des collectifs concernés.

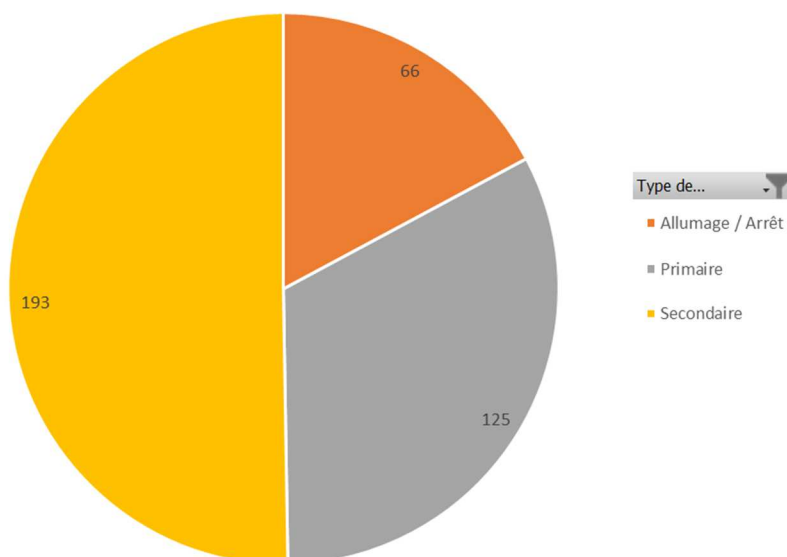
Ci-dessous la localisation de ces fuites sur cette partie du réseau urbain :



5.2.3. Interventions sur appel

Au cours de l'année 2022, nous avons reçu 384 demandes d'interventions en provenance des abonnés (installations primaires et secondaires), dont 66 demandes de mise en service ou d'arrêt de chauffage qui concernent plus directement l'exploitant en place sur la partie secondaire des installations.

Type de demande d'interventions :



Il est à noter également que 4092 alarmes techniques sont générées par les systèmes de téléalarmes. Par conséquent, la résolution rapide de ces défaillances n'impacte pas le service délivré aux abonnés finaux.

5.3. Bilan des énergies

5.3.1. Les sources d'énergies du réseau

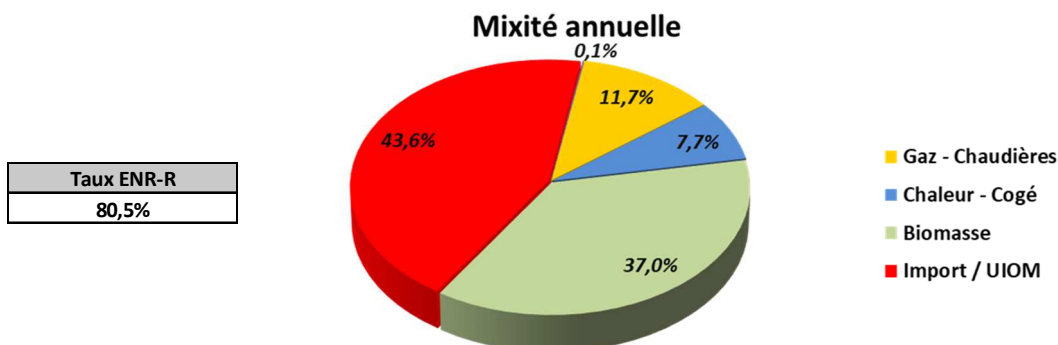
Les sources d'énergie sont :

- La chaleur récupérée de l'usine d'incinération des déchets ménagers,
- La biomasse en base,
- La chaleur cogénérée,
- Le gaz naturel en appoint,
- Le fioul domestique en secours.

5.3.2. Bilan des énergies consommées et répartition

Le tableau suivant donne les quantités d'énergie consommées en MWh PCI au cours de l'année 2022 en détail mensuel :

Rapport d'exploitation - Dijon énergies								Année civile				déc.-22		
Date des relevés	31/12/2021	25/1/2022	21/2/2022	22/3/2022	20/4/2022	23/5/2022	21/6/2022	20/7/2022	22/8/2022	21/9/2022	20/10/2022	21/11/2022	30/12/2022	
Energies en entrée														
Combustibles	Unités	janvier-22	février-22	mars-22	avril-22	mai-22	juin-22	juillet-22	août-22	septembre-22	octobre-22	novembre-22	décembre-22	Total
Gaz Chaufferie	MWh PCS	12495	9019	3976	6833	26	136	1	24	955	887	839	11389	46581
Recupération cogénération	MWh utiles	3970	4410	4544	1421	0	0	0	0	0	0	3004	6102	23450
Import / UIOM	MWh utiles	8544	9277	9602	6185	7293	3087	6061	5689	5215	2991	6248	12499	82691
Fioul	MWh PCI	123	90	3	3	1	6	60	2	1	4	4	5	303
Biomasse	MWh PCI	18526	18716	17031	12700	6769	2897	231	0	748	11982	14435	23106	127140
	tonnes	6516	6297	5948	4217	2232	940	75	0	223	3734	4557	7497	42236
	PCI	2,84	2,97	2,86	3,01	3,03	3,08	3,08	0,00	3,36	3,21	3,17	3,08	3,01
Total - Energies entrantes	MWh PCI	42408	40609	34759	26458	14086	6112	6353	5713	6824	15775	24446	51962	275506



5.3.3. Données météorologiques

Données Météorologiques - 2022	
Température moyenne extérieure	8.7°C
Degrés-jours	2 219

La température moyenne est en hausse de 1°C par rapport à l'exercice précédent.

5.4. Bilan des émissions (issues des déclarations GEREP)

Pour la chaufferie des Péjoces (en tonnes) :

	FOD Pejoces	GAZ Pejoces	BIOMASSE Pejoces	Total Péjoces
Sox (eq. SO2)	0,01	0,06	1,49	1,56
Poussières	0,00		0,75	0,75
Nox (eq. No2)	0,02	2,40	21,31	23,73
N2O	0,00	0,01	1,72	1,74
CO2 d'origine non biomasse	16,56	6572,81		6589,37
CO2 d'origine biomasse			41697,45	41697,45
CH4	0,00	0,01	0,10	0,11
CO		0,32	7,20	7,52
COVNM	0,02		0,10	0,12

Pour la chaufferie et la cogénération de Quetigny (en tonnes) :

	FOD Quetigny	GAZ Quetigny	BIOMASSE Quetigny	Total Quetigny
Sox (eq. SO2)	0,02		0,01	0,03
Poussières	0,00		0,15	0,15
Nox (eq. NO2)	0,63		2,19	2,82
N2O	0,00	0,00	0,11	0,11
CO2 d'origine non biomasse	0,00	1502,61		1502,61
CO2 d'origine biomasse			2568,80	2568,80
CH4	0,00	0,03	0,01	0,03
CO		0,01	0,43	0,44
COVNM			0,01	0,01

Les émissions de CO2 (hors biomasse) ont été déclarées au titre des quotas de CO2 pour l'année 2022 auprès de la DREAL.

Les déclarations Gerep 2022 constituent l'annexe 6 du présent rapport annuel.

5.5. Bilan allocations CO2

Ci-dessous le bilan à fin 2022 :

		2015	2016	2017	2018	2019	2020	2021	2022
DE - Pejoces	Allocations (T)	19 796	17 327	14 935	13 975	15 874	12 573	5 580	6 392
	Emissions (T)	6 766	8 835	6 252	4 386	4 089	3 982	7 425	6 589
	Solde (T)	13 030	8 492	8 683	9 589	11 785	8 591	- 1 845	- 197
	Solde cumulé (T)	13 030	21 522	30 205	39 794	51 579	60 170	58 325	33 213
DE - Quetigny	Allocations (T)	contrat antérieur	2 267	4 817	4 070	3 349	2 652	964	
	Emissions (T)		4 491	10 589	10 220	9 803	6 504	1 427	
	Solde (T)		- 2 224	- 5 772	- 6 150	- 6 454	- 3 852	- 463	-
	Solde cumulé (T)		- 2 224	- 7 996	- 14 146	- 20 600	- 24 452	- 24 915	-
Total DE	Allocations (T)	19 796	19 594	19 752	18 045	19 223	15 225	6 544	6 392
	Emissions (T)	6 766	13 326	16 841	14 606	13 892	10 486	8 852	6 589
	Solde (T)	13 030	6 268	2 911	3 439	5 331	4 739	- 2 308	- 197
	Solde cumulé (T)	13 030	19 298	22 209	25 648	30 979	35 718	33 410	33 213

A noter que la chaufferie centrale de Quetigny n'est plus intégrée dans le PNAQ Dijon Energies. Cette évolution a pour impact de ne plus intégrer les émissions de CO2 de cette chaufferie dans le bilan des allocations de CO2 allouées à Dijon Energies.

L'exercice 2022 se clôture donc avec un solde cumulé d'allocations positif à hauteur de 33 213 tonnes (y compris sortie du site de production de Quetigny du PNAQ4), résultat du très bon pilotage de nos moyens de production des énergies ENR&R depuis le début du contrat de DSP.

5.6. Faits marquants d'exploitation

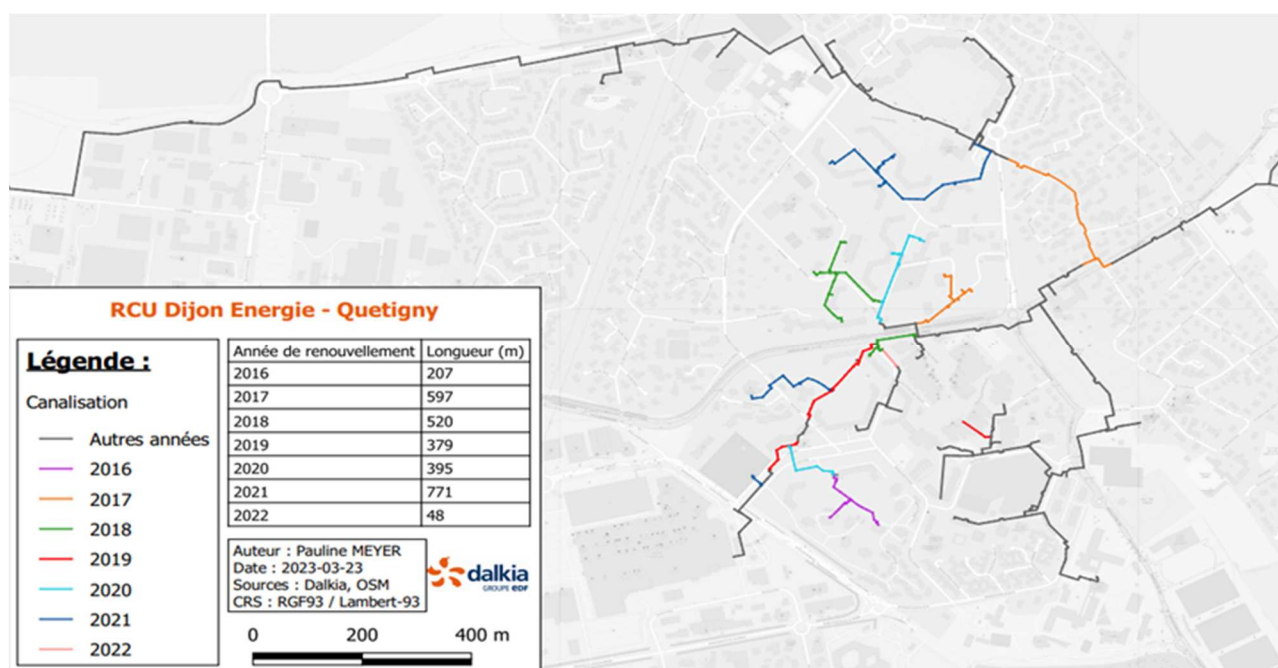
5.6.1. Sur le réseau de Quetigny

A ce jour, plus de 3240 mètres linéaires de réseau primaire à Quetigny ont fait l'objet d'un remplacement depuis l'été 2016. Ces campagnes de rénovation sont conformes aux engagements pris dans le cadre de l'avenant N°2 au contrat de DSP.

Ci-dessous une synthèse des travaux les plus importants réalisés jusqu'à ce jour :

Année	Linéaire de réseau remplacé (ml)	Zone concernée	Montant total des travaux en €HT
2016	481,5	Réseau SST Primaire P3 Réseau primaire QTA (1er partie)	289 187
2017	597	Réseau SST Primaire P3 Réseau SST Primaire P1	84 670
2018	519	Réfection réseau Primaire rue des Huches et place Centrale	339 791
2019	339,5	Réfection réseau Primaire QTA (2eme partie) et Epenottes	266 385

Année	Linéaire de réseau remplacé (ml)	Zone concernée	Montant total des travaux en €HT
2020	537	Réfection alimentation primaire QTA et alimentation T7 (cœur de ville)	284 585
2021	771	Réfection complète antennes les Saules et rue Ronde	399 809
2022	48	Réfection partiel rue Pré Bourgeot (place centrale)	65 518
Total	3293		1 729 945



Nous sommes arrivés au terme de la campagne de remplacement des canalisations sur le périmètre de Quetigny.

5.6.2. Sur le réseau à Dijon

A noter, dans le quartier Heudelet, nous sommes intervenus pour réparer le réseau abimé lors de la phase de réfection définitive des sols.

L'année 2022 a été l'occasion de réaliser les tests de performances et la mise en service industrielle de la chaudière à gaz N°2 à Quetigny.



5.7. Contrôles réglementaires

La liste des contrôles réglementaires effectués sur la chaufferie urbaine des Péjoces est donnée dans le tableau ci-après :

		Année 2022											
		j	F	M	A	M	J	j	A	S	O	N	D
Extincteurs	1/an			■									
Exutoire de fumée	1/an			■									
RIA	1/an			■									
Eclairage de sécurité	1/an			■									
Maintenance électrique	1/an									■			
Vérification Installation électrique	1/an						■						
Installation de levage Palan	1/an		■									■	
Disconnecteur	1/an					■			■				
Etanchéité gaz	1/an	■	■	■	■	■	■	■	■	■	■	■	■
Centrale de détection gaz, test interne	1/an	■	■	■	■	■	■	■	■	■	■	■	■
Centrale détection gaz	1/an				■								
Tests détection gaz et pressostat gaz + procédures d'urgence (GIC)	1/an	■	■	■	■	■	■	■	■	■	■	■	■
Centrale détection incendie	2/an	■					■						■
Centrale de détection incendie test interne	1/an	■	■	■	■	■	■	■	■	■	■	■	■
Rejets atmosphériques	1/an												■
Analyse d'eau primaire	1/mois	■	■	■	■	■	■	■	■	■	■	■	■
Rejets d'eau pluviale	1/an					■							
Analyse eau industrielle	1/an					■							
Mesure de bruit	1/ 3 ans												
Ascenseur	6s	■	■	■	■	■	■	■	■	■	■	■	■
Rideaux métallique	1/an						■						
Portail automatique	6 mois						■						
Nettoyage séparateur hydrocarbure	1/an						■						
Protection foudre paratonnerre et parafoudre	1/an										■		
Désemfumage	1/an			■									
Caméras / Alarme	1/an	■											
Poteaux incendie	3/an				■								
Contrôle baies d'analyse	1/an			■						■			
Vérification pont de pesée	1/an									■			
ESP Vase ramoneur	3 ans												
ESP Vases aire comprimé	3 ans												
Exercice incendie	1/an							■					
Visite Périodique chargeur	6 mois								■				
Mesure d'exposition aux poussières de bois	1/an			■									
Contrôle Multigaz	6 mois	■									■		
Contrôle QAL 3	1/mois	■	■	■	■	■	■	■	■	■	■	■	■
QAL2	5 ans												■
AST	1/ans												■
Tableau ESP (voir tableau Liste ESP)							■						

La liste des contrôles réglementaires effectués sur la chaufferie urbaine de Quetigny est donnée dans ce tableau ci :

		Année 2022											
		j	F	M	A	M	J	j	A	S	O	N	D
Extincteurs	1/an		■										
RIA	1/an		■										
Désenfumage	1/an					■							
Installation Electrique	1/an										■		
Bloc Autonomes (Eclairage de Sécurité)	1/an		■										
Protection Paratonnerre et Parafoudre	1/an											■	
Installation de Levage Palan	1/an									■			
Centrale Détection Gaz (Test Interne MMR)	1/an						■						
Centrale Détection Gaz (Test interne)	1/an						■						
Etanchéité ligne gaz	1/an								■				
Centrale Détection Gaz + Détecteur (Test Contrôle Etalonnage)	1/an					■							
Centrale Détection Incendie (Contrôle et Etalonnage)	1/an						■						
Centrale Détection Incendie (Test interne)	1/an						■						
Rejets Atmosphériques Chaudières 2 et 3	2 ans												
Rejets Atmosphériques Biomasse	2 ans												
Rejets Atmosphériques Biomasse Dioxine et furanes	3 ans												
Analyse d'Eau Primaire	1/mois	■	■	■	■	■	■	■	■	■	■	■	■
Rejets d'eau Acqueux et HCT	3 ans					■							
Disconnecteur	1/an								■				
Nettoyage séparateur hydrocarbure (Contrôle et Vidange)	1/an								■				
Mesure de bruit	5 ans												
Portail automatique	1/an					■							
Alarme	1/an					■							
Contrôle Combustion Biomasse	1/mois	■	■	■	■	■	■	■	■	■	■	■	■
Contrôle Combustion Chaudiere 3 (si chaudière en marche)	1/Trim												
Contrôle Combustion Chaudiere 2 (si chaudière en marche)	2/an												
ESP Vases compresseur (Air Comprimé)	3 ans												
Mesure d'Exposition aux Poussières de Bois	1/an			■									

La liste des contrôles réglementaires effectués sur la chaufferie urbaine des Charmettes est donnée dans le tableau ci-après :

		2021	Année 2022													
			J	F	M	A	M	J	J	A	S	O	N	D		
Contrôle de combustion	3 mois	17/12/2021														
Analyse rejets aqueux pluvial et industriel	1/ 3 ans	20/05/2020														
Analyse de l'eau réseau primaire	1/mois															
Prévention lutte contre bruit	1/ 3 ans	28/12/2020														
Rejets atmosphériques	1/ 2 ans	30/04/2021														
Eclairage de sécurité	1/an	19/02/2021														
Thermographie installations électriques	1/an	02/11/2021														
Contrôle Installation électrique	1/an	02/07/2021														
Extincteurs	1/an	19/02/2021														
Désenfumage	1/an	13/04/2021														
Centrale détection incendie	6 Mois	18/01/2022														
Centrale détection gaz	1/an	21/05/2021														
Nettoyage séparateurs hydrocarbures	1/an	16/07/2021														
Installation de levage	1/an	20/12/2021														
Disconnecteur	1/an	10/06/2021														
Contrôle périodique ICPE	1/ 10 ans	07/01/2017														
Portail automatique	6 mois	23/06/2021														
Contrôle périodique de l'efficacité énergétique	1/ 2 ans	30/04/2021														
Visite cuve fioul	1/ 5 ans	03/2018														
Maintenance poste HTA	1/an	20/09/2021														

5.8. La filière d’approvisionnement biomasse de Dalkia : Bois Energie France

Bois Energie France (BEF) et ses filiales sont spécialisées dans la préparation et l’approvisionnement en combustible biomasse pour les chaufferies collectives et industrielles de DALKIA.

Pour gérer ses activités au plus proche du territoire, BEF s’appuie sur 5 relais régionaux :

- BEF région Est (périmètre Est),
- BEF région Sud-Est (périmètre Centre-Est et Méditerranée)
- BEF région Nord (périmètre Nord),
- BEF région Ouest (périmètre Centre-Ouest et Sud-Ouest),
- BEF région Ile de France (périmètre Ile de France).

6. Bilan commercial

6.1. Evolution des abonnements

Le point d'avancement des polices d'abonnement reçues signées au cours de l'année 2022 est détaillé ci-dessous :

Site	Adresse	Client	Date signature police d'abonnement	Périmètre	P Souscrite kW
Copropriété	4 Cours Général de Gaulle	Aximmo Parisel	22/11/2022	avenant 4	85
Copropriété Les Lilas	23 à 27 rue de Chevreul	FONCIA	14/10/2022	avenant 4	231
Résidence Les Myrtilles	14 rue Fyot de la marche	FONCIA	12/04/2022	avenant 4	148
Ecole primaire privée Saint Dominique	24 rue Claude Bouchu	OGEC St Dominique	14/10/2022	avenant 4	99
Résidence Saint Dominique / Parc Montmuzard	1 à 7 rue de Montmuzard	Immolys/Oralia	05/10/2022	avenant 4	256
Direction Services Techniques	15 rue Recteur Marcel Bouchard	Université Bourgogne	14/10/2022	avenant 5	90
Hotel de Police	2 place Suquet	SGAMI	06/01/2022	avenant 5	738
CREPS	15 rue Pierre de Coubertin	Conseil Régional Bourgogne	12/04/2022	avenant 5	1600
Programme Charmette Maupassant 25 logts	angle rues Charmette et Guy de Maupassant	Grand Dijon Habitat	29/03/2022	avenant 5	65
GARDEN STATE	29 à 63 avenue de Langres	GHITTI	28/02/2022	avenant 5	1190
GS Petit Citeaux	7 rue Daubenton	Ville de Dijon	25/03/2022	avenant 5	26
CESAM (ex Centre social des Grésilles)	6 rue Jean XXIII	CESAM	24/10/2022	avenant 5	201
Site des Poussots	9 rue Ernest Champeaux	Splaad - Ligue de foot	12/01/2022	avenant 5	453
Salle Sellenet	rue Ernest Champeaux	Ville de Dijon	25/03/2022	avenant 5	70
LA RESIDENCE	5 Place de la France Libre	Régie Foncière	08/11/2022	avenant 5	483
Extension Centre Georges François Leclerc	1 rue du Professeur Marion	CGFL	14/04/2022	avenant 5	499
Copropriété Moulins St Etienne	2 rue des Moulins	Régie Foncière	22/03/2022	avenant 5	434
Copropriété Saint Exupéry	44 avenue Aristide Briand	Nexity	31/03/2022	avenant 5	553
GS Lamartine bât A B C	rue Colonel Quantin - 21 rue Giasq	Ville de Dijon	28/02/2022	avenant 5	-105
Programme DRAPEAU ACCESSION	58-60 avenue du Drapeau	PROMOGIM	21/03/2022	avenant 5	105
Programme DRAPEAU SOCIAL	58-60 avenue du Drapeau	PROMOGIM	21/03/2022	avenant 5	79
Copropriété	115 Maréchal Lyautey	Nexity	16/11/2022	avenant 5	181
TERROT B1 (Ehpad 167 ch)	12 rue André Colomban	ADIM	04/01/2022	avenant 5	665
TERROT B3 (15 appartements)	26 rue André Colomban	ADIM	04/01/2022	avenant 5	37
JTEKT B2 (142 logts) A1	2 rue Colomban et 38 Bd Voltaire	VINCI IMMOBILIER	14/09/2022	avenant 5	338
Programme 1887 bât C (120 logts)	3,5 7 rue Alfred de Musset	Nexity PROMOTION	21/03/2022	avenant 5	395
Programme 1887 Bâts D/E (70 logts)	9D et 9E rue Alfred de Musset	Nexity PROMOTION	21/03/2022	avenant 5	191
Programme 1887 bâts F/G/H (95 logts + 152 H ecs)	56F 56G et 58H Boulevard de Voltaire	Nexity PROMOTION	21/03/2022	avenant 5	380
Copro Les Roses 44 logements	9 rue Joseph Boudot	Nexity	08/11/2022	avenant 5	168
Copropriété Orée de Fontaine	32, 34 rue de Bourgogne 8 à 10 Allée de la Retraite	Citya Gessy Verne	28/04/2022	avenant 5	352
3A Copropriété BY SOLSTICES	rue des Maraîchers	BOUYGUES IMMOBILIER	09/05/2022	base	357
Copropriété Villa Venecia 2	14 à 20 rue du 27ème régiment d'infanterie	Cabinet Soulard	24/11/2022	Junot	196
Cœur de ville A2 Esprit Cottage	3 et 5 rue Simone VEIL	EDIFIPIERRE	07/02/2022	Quetigny	82
Cœur de ville D COPRO EMPREINTE	2,4 et 6 rue des Huches	ICADE	04/01/2022	Quetigny	195
ESSILOR	1 rue Fernand Holweck	ESSILOR	14/10/2022	surplus	797
DRAC	39 à 41 rue Vannerie	DRAC	04/11/2022	surplus	359
					11 993

Ces nouvelles souscriptions correspondent aux développements prévus majoritairement au titre de nos engagements d'extensions détaillés dans l'avenant n°5 au contrat de DSP.

Compte tenu du contexte « très » haussier du marché gazier en Europe, nous avons reçu de nouvelles sollicitations de raccordement dont un site industriel situé à proximité du réseau urbain,

d'autres sites non prévus ou d'anciennes démarches commerciales qui n'avaient pas abouties dans le passé (avenant 4).

6.2. Démarche en cours

Parmi les démarches initiées, il est à noter que de nombreuses autres actions restent engagées, dont les principales sont :

- Relances de souscription auprès de copropriétés privées au titre des extensions prévues dans notre plan de développement avenant n°4 compte tenu notamment des hausses très importantes du combustible gaz (fossile),
- Poursuite des constructions au sein de la zone d'aménagement Jardins des Maraîchers,
- Poursuite des démarches déjà engagées auprès de nombreuses copropriétés privées et sites publics identifiés dans notre plan de développement avenant n°5 (rue Lavier, rue Pierrodins, etc...),
- Etudes de raccordement de nombreux autres sites non prévus dans notre plan de développement compte tenu du contexte haussier du tarif gaz sur le marché. Dans le cadre de ces demandes complémentaires, nous regardons si le réseau urbain est suffisamment dimensionné pour répondre à ces nouveaux besoins à produire et à transporter sans dégrader la mixité du réseau urbain.



Compte-rendu financier



V. Compte-rendu financier

1. Compte de résultat analytique

Libellé	2022	2021
VENTES R1	15 674 436	10 962 761
VENTES R2	8 322 620	7 461 277
VENTES COGE QUETIGNY	0	83 473
QUOTE PART DRC	84 048	51 452
CUT OFF	198 545	111 103
VENTES TRAVAUX	83 824	36 789
VENTES ANNEXES	67 337	64 524
REFACTURATION A DALKIA	77 390	88 059
TOTAL PRODUITS	24 508 200	18 859 438
FOD Y COMPRIS NEGOCE	31 822	35 290
GAZ	6 043 080	3 264 434
CHALEUR UTOM	1 710 119	1 752 007
CHALEUR COGE PEJOCES	3 096 017	1 619 482
BIOMASSE	3 341 592	3 128 329
CUT OFF	77 504	176 118
Débours R1	14 300 133	9 975 659
FRAIS DE PERSONNEL	575 777	496 095
PARTICIPATION DES SALAIRES	69 096	
FRAIS RATTACHES AU PERSONNEL	105 022	120 846
EAU & PDTS DE TRAITEMENTS EAU	9 764	7 248
ELECTRICITE	688 581	473 615
FOURNITURES	75 624	51 103
SOUS-TRAITANCE	416 376	316 673
ENCOURS TRAVAUX / PAS	525	1 310
ASSURANCES	63 163	82 890
AMORTISSEMENTS R1/R2	57 306	10 504
IMPOTS ET TAXES	239 326	153 713
REDEVANCE	665 243	614 991
FRAIS DE GESTION	1 103 280	1 027 989
P.R.C.I	2 731 154	2 612 338
EMPRUNT / INTERETS / COMPTE COURANT	1 423 264	1 412 757
AUTRES FRAIS FINANCIERS	-9	610
CONSEILS EXTERIEURS	88	2 197
COMMISSAIRES AUX COMPTES	9 296	-596
CHARGES EXCEPTIONNELLES	-9	-1 790
Débours R21-R22	8 232 866	7 382 492
Débours R23 et pré-financement	904 588	946 006
Débours TRAVAUX	48 847	23 058
Provision Sinistres	5 000	-250
CO2 :	11 070	9 138
IS	100 760	
TOTAL DEBOURS	23 603 265	18 336 104
RESULTAT	904 935	523 334

2. Commentaires sur l'évolution des résultats 2022

Le résultat du contrat de délégation de service public s'établit à +905 k€, soit une augmentation de 382 k€ par rapport à l'exercice précédent.

Les principaux faits marquants de cette période ayant des impacts financiers sont les suivants :

- L'intégration de 19 nouvelles sous-stations sur le réseau.
- Le résultat R1 s'est amélioré de 269 k€. Cette évolution est due aux prix des énergies pour 1,3 M€, l'impact climatique est de - 69 k€. Malgré un taux ENR&R favorable à 76,7%, nous avons dû recourir au gaz à la période où le prix était le plus élevé et cela a engendré une perte vs 2021 de -740 k€. Le rendement global est quant à lui de 83,4% en 2022, vs 85% en 2021.
- Le résultat R2 s'est également amélioré d'environ +157 k€ essentiellement lié aux raccordements des nouveaux abonnés pour 410 k€.
- Cet impact compense la hausse des coûts d'électricité (- 215 k€), des impôts à hauteur de - 86 k€ (CET en fonction du chiffre d'affaires) et des redevances d'occupation du domaine public pour -50 k€ (hausse indices de révision).
- Les dépenses R23 sont stables par rapport à 2021.

A noter, le versement de l'aide de l'Etat relative au bouclier tarifaire gaz à l'ensemble des 203 sites éligibles sur le périmètre Dijon Energies.

Un 1^{er} versement, au titre de la période de novembre 2021 à février 2022, a été versé début juillet 2022. Un 2^{ème} versement a été réalisé sous forme d'avoir en novembre 2022, au titre des consommations constatées sur le 2^{ème} trimestre 2022.

Au total, c'est une aide de l'Etat à hauteur de **1 140 381€** qui a été reversée aux sites éligibles sur le périmètre du contrat de DSP.

3. Description des postes et analyse des écarts

3.1. Produits

Les ventes R1 et R2 correspondent à la facturation réelle de l'échéance considérée. Le cut off correspond à l'écart avec la liasse fiscale.

3.2. Charges

3.2.1. Energies primaires

Les charges R1 correspondent à la facturation réelle de l'échéance considérée.

DIJON ENERGIES / CHU		2022		DIJON ENERGIES / CH NORD		2022	
ENERGIE PRIMAIRE	Quantité	Montant	ENERGIE PRIMAIRE	Quantité	Montant		
GAZ	MWh PCS	€	GAZ	MWh PCS	€HT		
Janvier	24,970	3 513,39	Janvier	141,20	19 157,42		
Février		236,82	Février	130,58	13 740,70		
Mars	7,784	982,83	Mars	139,64	14 012,45		
Avril	27,965	4 155,64	Avril	217,74	31 844,96		
Mai	7,058	915,05	Mai	11,15	1 842,03		
Juin	6,182	744,58	Juin	6,36	1 242,91		
Juillet	1,390	303,73	Juillet		389,61		
Août		149,30	Août		633,83		
Septembre	127,305	23 881,51	Septembre	738,29	138 265,85		
Octobre		149,30	Octobre	407,31	68 907,77		
Novembre		110,41	Novembre	134,41	17 466,06		
Décembre	33,535	4 174,18	Décembre	167,77	20 577,80		
	236,19	39 316,74		2 094,45	328 081,39		

DIJON ENERGIES / CH SUD			2022			QUETIGNY			2022		
ENERGIE PRIMAIRE	Quantité	Montant	ENERGIE	Quantité	Montant	ENERGIE	Quantité	Montant	ENERGIE	Quantité	Montant
GAZ	MWh PCS	€HT	GAZ	MWh PCS	€HT	GAZ	MWh PCS	€HT	GAZ	MWh PCS	€HT
Janvier	13 072,09	1 590 936,90	Janvier	3 163,17	417 805,91	Janvier	3 163,17	417 805,91	Janvier	3 163,17	417 805,91
Février	4 634,99	443 358,98	Février	1 377,28	150 385,84	Février	1 377,28	150 385,84	Février	1 377,28	150 385,84
Mars	2 970,59	282 850,40	Mars	330,87	49 287,21	Mars	330,87	49 287,21	Mars	330,87	49 287,21
Avril	5 282,61	727 380,66	Avril	714,16	117 914,36	Avril	714,16	117 914,36	Avril	714,16	117 914,36
Mai	97,45	43 523,40	Mai		19 267,02	Mai		19 267,02	Mai		19 267,02
Juin	57,57	38 964,88	Juin		19 267,02	Juin		19 267,02	Juin		19 267,02
Juillet		33 964,33	Juillet		19 156,97	Juillet		19 156,97	Juillet		19 156,97
Août	0,24	33 996,63	Août		19 156,97	Août		19 156,97	Août		19 156,97
Septembre	504,78	121 907,80	Septembre	51,87	28 551,68	Septembre	51,87	28 551,68	Septembre	51,87	28 551,68
Octobre	387,61	94 341,56	Octobre	0,46	19 231,80	Octobre	0,46	19 231,80	Octobre	0,46	19 231,80
Novembre	596,01	102 405,56	Novembre	340,69	60 605,51	Novembre	340,69	60 605,51	Novembre	340,69	60 605,51
Décembre	8 440,24	960 642,91	Décembre	2 261,23	280 777,14	Décembre	2 261,23	280 777,14	Décembre	2 261,23	280 777,14
	36 044,17	4 474 274,01		8 239,73	1 201 407,43		8 239,73	1 201 407,43		8 239,73	1 201 407,43

BOIS PEJOCES	Quantité (MWh/Bois)	Montant €HT	BOIS Quetigny	Quantité (MWhPCI)	Montant €HT
Janvier	17 879,77	418744,17	Janvier	1 465,92	40 366,960
Février	19 622,93	478173,76	Février	952,83	27 747,040
Mars	16 518,29	409818,87	Mars	1 340,88	38 786,550
Avril	11 194,02	286566,78	Avril	921,06	28 469,360
Mai	2 745,90	72436,84	Mai	72,41	2 220,290
Juin	1 071,75	28347,79	Juin		
Juillet			Juillet		
Août			Août		
Septembre	6 066,30	166337,81	Septembre	153,35	5 053,890
Octobre	11 537,25	316351,37	Octobre		
Novembre	15 709,41	441748,64	Novembre	1 015,41	33 627,730
Décembre	18 013,21	497344,67	Décembre	1 508,13	49 449,470
	120 358,82	3 115 870,70		7 429,99	225 721,29

Quetigny : PCI moyen bois de 2.98 MWh/tonne)

FIOUL DOMESTIQUE	Quantité (M3)	Montant (€)
Janvier	11,99	10 864,17
Février	9,58	9 298,89
Mars	0,34	327,90
Avril	0,29	281,20
Mai	0,12	164,05
Juin	0,60	732,98
Juillet	6,07	8 961,09
Août	0,23	305,06
Septembre	0,12	155,63
Octobre	0,38	367,21
Novembre	0,37	363,90
Décembre		
TOTAL FOD+REGIE	30,08	31 822,08
NEGOCE :		

**CHALEUR PROVENANT DE LA COGENERATION
DES PEJOCES**

PERIODE 2022	Quantité ACHAT (MWh)	VALEUR ACHAT (€HT)	P.U. ACHAT	RISTOURNE COGE (€HT)	R1 + R2 (€HT)
janv-22	3 969,70	606 093,80	152,68	-18 065,36	588 028,44
févr-22	4 410,00	520 071,30	117,93	-18 065,36	502 005,94
mars-22	4 544,00	512 472,32	112,78	-18 478,27	493 994,05
avr-22	1 420,50	236 683,71	166,62		236 683,71
nov-22	3 003,90	448 421,89	149,28	-18 147,94	430 273,95
déc-22	6 101,50	863 179,21	141,47	-18 147,94	845 031,27
TOTAL	23 449,60	3 186 922,23	135,91	-90 904,87	3 096 017,36

CHALEUR ISSUE DE L'UVE DE DIJON METROPOLE

CHALEUR UVED	Quantité (MWh)	Montant en €
Janvier	10 555,00	205 443,38
Février	9 848,00	193 419,03
Mars	9 333,00	187 700,24
Avril	5 974,00	120 551,75
Mai	6 538,00	134 980,09
Juin	3 609,00	74 771,92
Juillet	5 894,00	122 231,06
Août	5 718,00	119 992,66
Septembre	3 754,00	79 350,44
Octobre	4 110,00	88 279,99
Novembre	8 038,00	173 435,68
Décembre	9 745,00	209 962,40
	83 116,00	1 710 118,64

Nota : Durant cet exercice, l'UVE ne nous a pas fourni le volume de chaleur minimal attendu (90 GWh/an).

3.2.2. Electricité

Ci-dessous, sont données les dépenses d'électricité consommée au cours de l'année 2022 au niveau :

- la chaufferie « des Charmettes »,
- la chaufferie urbaine biomasse « des Péjoces »,
- la sous-station d'interconnexion située à la piscine Olympique de Dijon Métropole,
- la chaufferie centrale de Quetigny et les sous-stations primaires.

Part déboursés électricité chaufferies et sous-station d'interconnexion :

5014409F						
N° de facture	Date de Début Facturation	Date de Fin Facturation	Total HT (€)	Total TTC (€)	Libellé PDL	Consommation kWh
10152334352	01/01/2022	21/06/2022	8 454,69	10 145,63	QUETIGNY - 17 AV. DU CROMOIS	106 326,00
10154311704	22/06/2022	22/07/2022	544,65	653,58	QUETIGNY - 17 AV. DU CROMOIS	3 433,00
10156085773	23/07/2022	22/08/2022	-389,64	-467,57	QUETIGNY - 17 AV. DU CROMOIS	-3 665,00
10158028356	23/08/2022	21/09/2022	500,59	600,71	QUETIGNY - 17 AV. DU CROMOIS	4 388,00
10159878674	22/09/2022	22/10/2022	827,98	993,58	QUETIGNY - 17 AV. DU CROMOIS	8 130,00
10161985360	23/10/2022	21/11/2022	1 531,74	1 838,09	QUETIGNY - 17 AV. DU CROMOIS	9 521,00
10163940933	22/11/2022	22/12/2022	1 347,86	1 617,43	QUETIGNY - 17 AV. DU CROMOIS	7 297,00
TOTAL :			12 817,87	15 381,44		135 430,00

5019268A						
N° de facture	Date de Début Facturation	Date de Fin Facturation	Total HT (€)	Total TTC (€)	Libellé PDL	Consommation kWh
10159595475	26/10/2022	26/10/2022	0,00	0,00	QUETIGNY - 999 AV. DU 8 MAI	
10160949588	24/11/2021	21/10/2022	291,27	307,29	QUETIGNY - 999 AV. DU 8 MAI	
10161606217	21/10/2022	24/11/2022	60,77	64,11	QUETIGNY - 999 AV. DU 8 MAI	
10165688892	24/11/2022	24/01/2023	58,78	62,01	QUETIGNY - 999 AV. DU 8 MAI	
TOTAL :			410,82	433,42		0,00

5014402Y						
N° de facture	Date de Début Facturation	Date de Fin Facturation	Total HT (€)	Total TTC (€)	Libellé PDL	Consommation kWh
10149292073	01/01/2022	30/04/2022	85 608,48	102 730,18	DIJON - CHAUFFERIE NORD	1 211 562,00
10151154911	01/05/2022	31/05/2022	11 706,46	14 047,75	DIJON - CHAUFFERIE NORD	97 255,00
10152874575	01/06/2022	30/06/2022	6 339,58	7 607,50	DIJON - CHAUFFERIE NORD	52 093,00
10154831039	01/07/2022	31/07/2022	9 432,42	11 318,90	DIJON - CHAUFFERIE NORD	77 687,00
10156733335	01/08/2022	31/08/2022	-7 209,87	-8 651,84	DIJON - CHAUFFERIE NORD	80 378,00
10158609335	01/09/2022	30/09/2022	5 337,12	6 404,54	DIJON - CHAUFFERIE NORD	67 607,00
10160602275	01/10/2022	31/10/2022	6 216,58	7 459,90	DIJON - CHAUFFERIE NORD	81 663,00
10162653857	01/11/2022	30/11/2022	17 685,44	21 222,53	DIJON - CHAUFFERIE NORD	118 186,00
10164658678	01/12/2022	31/12/2022	20 083,43	24 100,12	DIJON - CHAUFFERIE NORD	142 410,00
10168043623	01/12/2022	31/12/2022	-20 083,43	-24 100,12	DIJON - CHAUFFERIE NORD	-142 410,00
10171269510	01/12/2022	31/12/2022	20 083,43	24 100,12	DIJON - CHAUFFERIE NORD	142 410,00
TOTAL :			155 199,64	186 239,57		1 928 841,00

Pour 2022, on constate à nouveau une augmentation importante des consommations électriques (+46% par rapport à 2021 qui était déjà une période présentant une augmentation significative de la consommation électrique par rapport aux exercices précédents). Ces surconsommations électriques ont pour origine, pour une part, la poursuite du développement du réseau urbain et, pour une autre part, le transit vers la sous-station d'interconnexion.

5014403Z						
N° de facture	Date de Début Facturation	Date de Fin Facturation	Total HT (€)	Total TTC (€)	Libellé PDL	Consommation kWh
10152335031	01/01/2022	01/07/2022	267 930,10	321 516,12	DIJON - CHAUFFERIE SUD	1 830 306,00
10154312328	01/06/2022	01/08/2022	11 177,46	13 412,95	DIJON - CHAUFFERIE SUD	89 489,00
10156086499	01/07/2022	01/09/2022	-24 334,98	-29 201,98	DIJON - CHAUFFERIE SUD	-36 541,00
10158028712	01/08/2022	01/10/2022	2 351,26	2 821,51	DIJON - CHAUFFERIE SUD	27 145,00
10159879040	01/09/2022	01/11/2022	14 545,91	17 455,09	DIJON - CHAUFFERIE SUD	106 509,00
10161985795	01/10/2022	01/12/2022	25 392,12	30 470,54	DIJON - CHAUFFERIE SUD	233 654,00
10163941420	01/11/2022	01/01/2023	67 436,56	80 923,87	DIJON - CHAUFFERIE SUD	298 973,00
10166990697	01/12/2022	01/01/2023	34 781,19	41 737,43	DIJON - CHAUFFERIE SUD	476 167,00
TOTAL :			399 279,62	479 135,54		3 025 702,00

5014404A						
N° de facture	Date de Début Facturation	Date de Fin Facturation	Total HT (€)	Total TTC (€)	Libellé PDL	Consommation kWh
10152334836	01/01/2022	21/06/2022	33 795,04	40 554,05	QUETIGNY - PISCINE OLYMPIQUE	447 224,00
10154312130	22/06/2022	22/07/2022	3 433,52	4 120,22	QUETIGNY - PISCINE OLYMPIQUE	25 060,00
10156086257	23/07/2022	22/08/2022	-2 109,63	-2 531,56	QUETIGNY - PISCINE OLYMPIQUE	-20 119,00
10158028596	23/08/2022	21/09/2022	998,68	1 198,42	QUETIGNY - PISCINE OLYMPIQUE	8 465,00
10159878929	22/09/2022	22/10/2022	3 329,76	3 995,71	QUETIGNY - PISCINE OLYMPIQUE	35 061,00
10161985658	23/10/2022	21/11/2022	5 578,10	6 693,72	QUETIGNY - PISCINE OLYMPIQUE	36 715,00
10163941275	22/11/2022	22/12/2022	3 934,26	4 721,11	QUETIGNY - PISCINE OLYMPIQUE	21 606,00
TOTAL :			48 959,73	58 751,68		554 012,00

5012611R						
N° de facture	Date de Début Facturation	Date de Fin Facturation	Total HT (€)	Total TTC (€)	Libellé PDL	Consommation kWh
10149291148	01/01/2022	30/04/2022	30 333,43	36 400,12	QUETIGNY - CHAUFFERIE CENTRALE	431 482,00
10151153923	01/05/2022	31/05/2022	3 383,46	4 060,15	QUETIGNY - CHAUFFERIE CENTRALE	24 981,00
10152874141	01/06/2022	30/06/2022	2 082,53	2 499,04	QUETIGNY - CHAUFFERIE CENTRALE	13 554,00
10154830658	01/07/2022	31/07/2022	2 207,13	2 648,56	QUETIGNY - CHAUFFERIE CENTRALE	13 748,00
10156732390	01/08/2022	31/08/2022	-2 320,32	-2 784,38	QUETIGNY - CHAUFFERIE CENTRALE	13 895,00
10158608612	01/09/2022	30/09/2022	1 717,24	2 060,69	QUETIGNY - CHAUFFERIE CENTRALE	15 529,00
10160601244	01/10/2022	31/10/2022	1 613,00	1 935,60	QUETIGNY - CHAUFFERIE CENTRALE	13 697,00
10162652686	01/11/2022	30/11/2022	5 694,75	6 833,70	QUETIGNY - CHAUFFERIE CENTRALE	37 582,00
10164657559	01/12/2022	31/12/2022	10 117,16	12 140,59	QUETIGNY - CHAUFFERIE CENTRALE	69 943,00
10168043457	01/12/2022	31/12/2022	-10 117,16	-12 140,59	QUETIGNY - CHAUFFERIE CENTRALE	-69 943,00
10171269531	01/12/2022	31/12/2022	10 117,16	12 140,59	QUETIGNY - CHAUFFERIE CENTRALE	69 943,00
TOTAL :			54 828,38	65 794,06		634 411,00
TOTAL DIJON ENERGIES :			671 496,06	€HT		6 278 396,00

3.2.3. Eau, produits de traitement et fournitures

DIJON ENERGIES	2022	2021
FOURNITURES	Montant (€)	Montant (€)
Fournitures et petit matériel	75 623,92	51 103,06
Sous-total Fournitures et petit matériel	75 623,92	51 103,06
Eau	6 560,77	3 842,16
Sous-total Eau	6 560,77	3 842,16
Produits traitement eau	3 203,53	3 406,20
Sous-total Produits traitement eau	3 203,53	3 406,20
TOTAL	85 388,22	58 351,42

3.2.4. Sous-traitance

DIJON ENERGIES	2022	2021
SOUS TRAITANCE	Montant (€)	Montant (€)
Multiservices/ Sécurité/Gardiennage/appareil levage	22 188,60	57 754,32
Sous-total Multiservices/ Sécurité/Gardiennage	22 188,60	57 754,32
Location entretiens	52 419,13	50 512,19
Sous-total Location entretiens	52 419,13	50 512,19
Propreté/Assainissement	17 866,88	12 262,73
Cendres	126 645,87	26 705,82
Sous-total Propreté/Assainissement	144 512,75	38 968,55
Maintenance cogénération	0,00	2 499,00
Sous-total Maintenance cogénération	0,00	2 499,00
Ramonage	3 974,50	2 331,30
Sous-total Ramonage	3 974,50	2 331,30
Traitement d'eau	2 844,49	9 818,70
Sous-total Traitement Eau	2 844,49	9 818,70
Entretien compteurs	487,05	365,29
Sous-total Entretien compteurs	487,05	365,29
Contrôle réglementaire	80 356,07	63 456,76
Sous-total Contrôle réglementaire	80 356,07	63 456,76
Autre Sous-traitance	71 076,77	47 197,83
Sous-total autre sous-traitance	71 076,77	47 197,83
Conseils extérieurs	6 940,34	8 155,81
Sous-total conseils extérieurs	6 940,34	8 155,81
Télésurveillance	31 576,17	25 794,45
Sous total télésurveillance	31 576,17	25 794,45
	416 375,87	316 672,90

Le principal écart provient du poste « Soustraitance » compte tenu de la modification du traitement des cendres mise en place suite à leur séparation.

3.2.5. Impôts et taxes

DIJON ENERGIES	2022	2021
IMPÔTS & TAXES	Montant (€)	Montant (€)
C.E.T (CFE+CVAE)	122 243,99	33 728,08
Taxe foncière	117 344,00	110 106,00
TGAP	-262,00	9 433,91
TVS		445,00
TOTAL	239 325,99	153 712,99

Les écarts sont principalement dus à la hausse de la CET, taxe qui est calculée en fonction du chiffre d'affaires.

3.2.6. Redevances dues

DIJON ENERGIES		2022	2021
REDEVANCE (Art. 52.1)		Montant (€)	Montant (€)
De mise à disposition des équipements		311 827,35	291 702,02
Sujétions Transit SODIEN : forfait de -68 k€ en date de valeur de l'avenant 5		-68 000,00	-68 000,00
Droit d'occupation du domaine public			
	Terrains et Chaufferie	142 873,89	133 862,40
	2022 - 57 927,9 m linéaire utilisé sur l'année	93 631,60	85 361,49
De contrôle		93 178,62	87 027,06
CHU - convention d'occupation temporaire au 01/10/2014		18 400,00	17 553,89
Lycée Le Castel		1 500,00	1 500,00
Collège Roupnel		150,00	150,00
Mise à disposition d'un emplacement Cogestar 3 - Chaufferie Pejoces		71 681,45	65 834,08
Montant total Redevance		665 242,92	614 990,93

Nous constatons une hausse de l'ordre de 8% du montant de la redevance dont une grande part s'explique par la hausse des indices de révision.

Il sera nécessaire de mettre en place une formule d'actualisation concernant la redevance relative aux sujétions Transit Sodien au regard des hausses très importantes que nous subissons sur nos achats d'électricité. Ce point a fait l'objet d'échanges entre Dijon Energies et Dijon Métropole durant cet exercice.

3.2.7. Frais de gestion

Convention d'assistance générale				
Convention signée le 20 Juillet 2015 avec effet rétroactif au 01/01/2015,				
Répartition des frais de Direction groupe et régionale				
Calcul 12 2022		GROUPE	REGION	TOTAL FEES 2022
Nom Entités	PAO Conso	Tranche A	Tranche B	
DIJON ENERGIES	24 229 000	230 836	872 444	1 103 280

3.2.8. Provision pour reconstitution des capitaux investis (PRCI)

Numéro de l'immobilisation	Immobilisation - Description immobilisation	Date de Mise en Service	Nombre de Mois de Vie	Valeur brute (date de début)	Total amortissement (date de début)	Montant amortissement (flux)	Total amortissement (date de fin) CALCULE
175914	DIJON - Subvention Av5 Métropole	31/10/2018	218	-1 183 325,25	-205 182,06	-65 137,16	-270 319,22
178546	DIJON - Subvention Av5 Métropole solde	01/01/2019	216	-2 008 247,04	-334 707,84	-111 569,28	-446 277,12
178547	DIJON - Subvention LONGVIC	01/12/2019	205	-500 000,00	-60 650,40	-29 268,29	-89 918,69
181961	Dépt RESEAU Avenant 5-ADEME - N°18BFC0092 VERST 1	01/11/2020	194	-740 000,00	-52 766,31	-45 773,19	-98 539,50
185895	SUVENTION AVENANT 5 SOLDE	01/01/2021	192	-301 577,59	-18 848,64	-18 848,59	-37 697,23
187215	SUBVENTION ADEME 18BFC0092 T2 740K€	01/01/2022	180			-49 333,32	-49 333,32
I00982	DIJON - Subvention 1ère tranche	01/11/2013	278	-11 048 880,00	-3 894 929,49	-476 930,07	-4 371 859,56
I00983	DIJON - Subvention Av4	01/06/2017	235	-2 350 000,00	-550 000,00	-120 000,00	-670 000,00
100077	QUETIGNY COGE FACT DA16352	01/07/2016	52	1 158 550,05	1 158 550,05	0,00	1 158 550,05
100079	DIJON CHAUFF SUD FACT DA16231-34-36	01/01/2016	252	422 798,17	120 799,57	20 133,24	140 932,81
100080	DIJON SST 2015 PLAN FACT DA16232	01/01/2016	252	32 561,31	9 303,54	1 550,53	10 854,07
100081	DIJON RESEAU 2015 PLAN FACT DA16233-35	01/01/2016	252	86 953,76	24 844,91	4 140,65	28 985,56
100082	DIJON RESEAU 2014 FACT DA16237	01/01/2016	252	24 823,06	7 093,21	1 182,05	8 275,26
100085	QUETIGNY CHAUFF BIOMASSE TRANSF DALKIA FACT DA16351	01/07/2016	246	513 730,71	137 829,36	25 060,03	162 889,39
100086	QUETIGNY ETUDE ET MISE EN CONF TRANSF DALKIA DA16351	01/07/2016	246	9 379,92	2 516,49	457,55	2 974,04
100087	QUETIGNY TRAVAUX RESEAU TRANSF DALKIA DA16351	01/07/2016	246	17 894,40	4 801,23	872,89	5 674,12
100089	QUETIGNY TRAVAUX PROMOGIM TRANSF DALKIA DA16351	01/07/2016	246	35 816,83	9 608,71	1 747,16	11 355,87
100090	QUETIGNY RACC PISCINE GD DIJON TRANSF DALKIA DA16351	01/07/2016	246	429 190,76	115 148,27	20 936,13	136 084,40
100091	QUETIGNY CONF QUETIGNY 1997 TRANSF DALKIA DA16351	01/07/2016	246	15 367,76	4 123,16	749,64	4 872,80
100887	DIJON SST 2015 PLAN FACT DA16575	01/01/2016	252	23 411,40	6 689,46	1 114,82	7 804,28
100889	DIJON CHAUFF SUD FACT DA16576-77	01/01/2016	252	243 883,92	69 681,84	11 613,52	81 295,36
101736	DIJON RESEAU 2016 PLAN 1ERE TRANCHE FACT DA16578 - 910	01/12/2016	241	198 986,50	50 365,90	9 908,04	60 273,94
101739	DIJON SST 2016 1ERE TRANCHE FACT DA16906	01/12/2016	241	84 282,23	21 332,57	4 196,62	25 529,19
101741	DIJON RESEAU 2016 HP FACT DA16907	01/12/2016	241	165 203,46	41 815,29	8 225,89	50 041,18
101744	DIJON SST 2016 HP FACT DA16908	01/12/2016	241	15 768,83	3 991,43	785,16	4 776,59
101750	DIJON RESEAU 2016 AV 4 FACT DA16581 - 912	01/12/2016	241	2 640 149,32	668 252,77	131 459,71	799 712,48
101755	DIJON SST 2016 AV 4 FACT DA16582 - 913	01/12/2016	241	351 093,48	88 865,85	17 481,83	106 347,68
103635	DIJON RESEAU 2015 PLAN FACT DA17460	01/01/2017	240	3 300,00	825,00	165,00	990,00
103636	DIJON SST 2016 1ERE TRANCHE FACT DA17461	01/01/2017	240	44 447,45	11 111,36	2 222,37	13 333,73
103637	DIJON RESEAU 2016 HP FACT DA17462	01/01/2017	240	180 354,67	45 088,18	9 017,73	54 105,91
103638	DIJON SST 2016 HP FACT DA17463	01/01/2017	240	57 064,96	14 266,36	2 853,24	17 119,60
105226	QUETIGNY REMPLISSAGE SST AV2 ANNEXE9 FACT NTVV17	01/06/2017	235	27 706,00	6 483,91	1 414,77	7 898,68
105231	DIJON 3EME CHAUF BIOMASSE FACT DA16579-580-909-911-DA17464-465	01/12/2017	229	2 380 473,81	509 359,47	124 740,98	634 100,45
105234	DIJON RESEAU 2017 JARDIN MARAICHER FACT DA17761	01/12/2017	229	952 702,77	203 854,29	49 923,28	253 777,57
105236	DIJON SST 2017 1ERE TRANCHE FACT DA17765	01/12/2017	229	9 463,03	2 025,52	495,87	2 521,39
105238	DIJON SST 2017 AV4 DRC CIGOGNE FACT DA17772	01/03/2017	238	19 971,00	4 867,26	1 006,94	5 874,20
105241	DIJON SST 2017 AV4 DRC HOPITAL PRIVE BOURG FACT DA17772	01/04/2017	237	45 728,00	10 996,82	2 315,34	13 312,16
105244	DIJON SST 2017 AV4 DRC SESSAD FACT DA17772	01/05/2017	236	19 971,00	4 739,49	1 015,47	5 754,96
105246	DIJON SST 2017 AV4 DRC JARDIN MARAICHER FACT DA17772	01/05/2017	236	19 971,00	4 739,49	1 015,47	5 754,96
105248	DIJON SST 2017 AV4 DRC INRA FACT DA17772	01/10/2017	231	27 651,00	6 105,03	1 436,41	7 541,44
105251	DIJON SST 2017 AV4 DRC BORDOT MAIREY FACT DA17772	01/11/2017	230	19 971,00	4 341,60	1 041,96	5 383,56
105252	DIJON SST 2017 AV4 SOLDE FACT DA17772	01/12/2017	229	90 364,30	19 336,42	4 735,24	24 071,66
105256	DIJON RESEAU SST AV4 FACT DA17770-71	01/12/2017	229	1 373 109,92	293 810,21	71 953,35	365 763,56
105258	DIJON RESEAU SST 2016 SOLDE AV4 FACT DA17055-56-66-68-69	01/01/2017	240	96 863,04	24 214,89	4 843,15	29 058,04
105261	DIJON SST 2017 AV4 HSUB FACT DA17767	01/12/2017	229	28 720,22	6 144,44	1 504,98	7 649,42
105307	COGE QUETIGNY MISE EN PLACE 4 COMPTEURS ELEC POUR AUX COGE	01/12/2017	35	17 686,90	17 686,90	0,00	17 686,90
174720	DIJON 3EME CHAUF BIOMASSE FACT DA18254	29/12/2017	228	89 984,40	18 944,08	4 736,02	23 680,10
174740	DIJON RESEAU 2017 AV4 FACT DA18252	29/12/2017	228	26 280,64	5 532,76	1 383,19	6 915,95
174741	DIJON SST 2017 AV4 SOLDE FACT DA18253	29/12/2017	228	94 568,92	19 909,24	4 977,31	24 886,55
174742	DIJON SST 2017 AV4 SOLDE FACT DA18256	29/12/2017	228	18 752,13	3 947,80	986,95	4 934,75
175835	DIJON RESEAU MARAICHER FACT DMSDA18692	30/11/2018	217	61 326,71	10 400,07	3 391,33	13 791,40
175836	DIJON SST 2018 MARAICHER LOT 1F RES SIGNATURE FACT DMSDA1869	30/03/2018	225	6 780,00	1 354,97	361,60	1 716,57
175837	DIJON SST 2018 MARAICHER LOT 1A1 RES CANOPIA FACT DMSDA18693	28/09/2018	219	6 780,00	1 204,28	371,50	1 575,78
175838	DIJON SST 2018 MARAICHER LOT 1E RES CITY SQUARE ET CARRE LUMI	30/11/2018	217	6 780,00	1 149,78	374,93	1 524,71
175839	DIJON SST 2018 MARAICHER LOT 1H JARDIN DE LA COLOMBIERE FACT	30/11/2018	217	6 780,00	1 149,78	374,93	1 524,71
175840	DIJON SST 2018 MARAICHER RES 7 A 13 FACT DMSDA18693	30/11/2018	217	6 780,00	1 149,78	374,93	1 524,71
175841	FONTAINE LES DIJON DROIT DE PASSAGE LES TEMPLIERS	29/12/2017	228	5 000,00	1 052,61	263,15	1 315,76
175842	FONTAINE LES DIJON SST 2018 Av4 FACT DMSDA18744	30/11/2018	217	20 423,24	3 463,46	1 129,39	4 592,85
175843	DIJON RESEAU 2018 HP FACT DMSDA18745	30/11/2018	217	103 007,17	17 468,46	5 696,24	23 164,70
175844	DIJON SST 2018 HP FACT DMSDA18746	30/11/2018	217	15 931,35	2 701,70	880,99	3 582,69
175845	DIJON SST SITE DUMAY FACT DMSDA18746	31/10/2018	218	15 930,00	2 762,17	876,88	3 639,05
175846	DIJON 3EME CHAUD GAZ/FOD FACT DA17764 DA18255 DMSDA18691	30/11/2018	217	801 703,75	135 957,10	44 333,84	180 290,94
175847	DIJON INGENIERIE RESEAU FACT DMSDA18737	29/12/2017	228	4 320,00	909,48	227,36	1 136,84
175848	DIJON RESEAU 2017 AV4 FACT DMSDA18738	29/12/2017	228	40 205,80	8 464,35	2 116,09	10 580,44
175849	DIJON RESEAU 2018 FONTAINE LES DIJON AV4 FACT DA18258 DMSDA18	30/11/2018	217	210 985,48	35 779,99	11 667,39	47 447,38
175850	DIJON RESEAU 2018 CASTEL AV4 FACT DA18259 DMSDA18748	30/11/2018	217	936 099,62	158 748,66	51 765,87	210 514,53
175851	DIJON SST 2017 HP FACT DMSDA18740	29/12/2017	228	951,73	200,31	50,09	250,40
175852	QUETIGNY INVEST COEUR DE VILLE	31/08/2018	220	80 168,27	14 515,30	4 372,81	18 888,11
175853	DIJON SST CALYPSO DMSDA18739	28/06/2018	222	12 000,00	2 268,42	648,64	2 917,06
175854	DIJON SST 2017 ARISTIDE BIRAND FACT DMSDA18739	30/11/2018	217	29 272,64	4 964,19	1 618,76	6 582,95
175855	DIJON SST Copro 5/5B rue de la Colombière FACT DA18257 DMSDA18743	28/09/2018	219	7 000,00	1 243,37	383,56	1 626,93

Numéro de l'immobilisation	Immobilisation - Description immobilisation	Date de Mise en Service	Nombre de Mois de Vie	Valeur brute (date de début)	Total amortissement (date de début)	Montant amortissement (flux)	Total amortissement (date de fin) CALCULE
175856	DIJON SST Collège du Parc - Via Julia FACT DA18257 DMSDA18743	31/10/2018	218	17 000,00	2 947,67	935,77	3 883,44
175857	DIJON SST 2018 CASTEL AV4 HORS SST DRC FACT DA18257 DMSDA18743	30/11/2018	217	46 500,03	7 885,71	2 571,43	10 457,14
176013	DIJON AV5 CASTEL CHAUFF SUD VANNE DETENTE DN500 FACT DMSDA18743	31/10/2018	218	54 396,52	9 432,05	2 994,30	12 426,35
176014	DIJON AV5 CASTEL RESEAU LIAISON EN DN300 FACT DMSDA18807-808	31/10/2018	218	1 128 928,73	195 750,01	62 142,86	257 892,87
178200	DIJON SST 2018 MARAICHER HLM NOUVEL'R FACT DMSDA18693	01/09/2019	208	6 805,36	912,83	392,61	1 305,44
178201	DIJON RESEAU MARAICHER FACT DMSDA19147	01/01/2019	216	46 652,20	7 775,32	2 591,78	10 367,10
178202	DIJON RESEAU 2017 AV4 FACT DMSDA19149	01/01/2019	216	19 085,22	3 180,90	1 060,29	4 241,19
178203	DIJON RESEAU 2018 FONTAINE LES DIJON AV4 FACT DMSDA19151	01/01/2019	216	5 608,55	934,70	311,58	1 246,28
178204	DIJON RESEAU 2018 HS FACT DMSDA19154	01/01/2019	216	2 101,14	300,22	116,73	466,95
178205	DIJON RESEAU PETIT ENFANCE FACT DMSDA19156-226	01/11/2019	206	41 492,60	5 210,06	2 417,04	7 627,10
178206	DIJON SST 2018 AV5 DENSIFICATION SUB ADEME DMSDA19232	01/01/2019	216	654,48	109,08	36,36	145,44
178207	DIJON SST 2019 QUARTIER VIA ROMANA LON A1 FACT DMSDA19222	01/02/2019	215	7 000,00	1 138,45	390,69	1 529,14
178208	DIJON SST 2019 QUARTIER VIA ROMANA VIA JULIA LOT C2 FACT DMSDA19222	01/11/2019	206	7 000,00	878,95	407,76	1 286,71
178209	DIJON SST 2019 AV4 COPRO LE MIMI FACT DMSDA19227	01/10/2019	207	7 000,00	909,65	405,79	1 315,44
178210	DIJON SST 2019 AV5 DSST307 - CONS REG BOURGOGNE FRANCE CONT	01/10/2019	207	9 200,00	1 195,54	533,33	1 728,87
178211	DIJON AV5 CASTEL CHAUFF SUD VANNE DETENTE DN500 FACT DMSDA19151	01/01/2019	216	1 296,00	216,00	72,00	288,00
178212	DIJON RESEAU 2018 CASTEL AV4 FACT DMSDA19150	01/01/2019	216	93 848,41	15 641,36	5 213,80	20 855,16
178680	SST 2018 1ère TRANCHE Maraicher Suite FACT DMSDA19148	01/12/2019	205	21 421,13	2 598,38	1 253,91	3 852,29
178681	SST 2019 Base FACT DMSDA19222	01/12/2019	205	42 494,92	5 154,65	2 487,50	7 642,15
178682	CREATION PORTE ACCES CHAUFFERIE QUETIGNY FACT DMSDA19222	01/12/2019	205	16 050,00	1 946,87	939,51	2 886,38
178683	RESEAU 2019 BASE FACT DMSDA19223	01/12/2019	205	127 830,26	15 505,90	7 482,74	22 988,64
178684	SST 2018 CASTEL AV4 FACT DMSDA19152	01/12/2019	205	69 462,98	8 425,90	4 066,12	12 492,02
178685	SST 2018 FONTAINE AV4 FACT DMSDA19153	01/12/2019	205	3 180,17	385,74	186,15	571,89
178686	SST 2018 HORS SUB FACT DMSDA19155	01/01/2019	216	8 496,78	1 416,16	472,04	1 888,20
178687	SST 2019 AV4 SUB ADEME FACT DMSDA19227	01/12/2019	205	29 436,17	3 570,62	1 723,09	5 293,71
178688	RESEAU 2019 AV4 SUB FACT DMSDA19228	01/12/2019	205	29 968,52	3 635,19	1 754,25	5 389,44
178689	TRAVAUX CHAUF SUD AV4 ADEME FACT DMSDA19229	01/12/2019	205	255 602,33	31 004,75	14 962,08	45 966,83
178690	TRAVAUX CHAUF NORD AV5 FACT DMSDA19224 & DA19230	01/12/2019	205	410 689,12	49 816,90	24 040,33	73 857,23
178691	RESEAU AV5 METROPOLE FACT DMSDA19225	01/01/2019	216	1 615 508,65	269 251,48	89 750,48	359 001,96
178692	RESEAU 2018 AV5 DENSIF 62 DRAPEAUX SUB ADEME FACT DMSDA19233	01/02/2019	215	92 589,55	15 058,35	5 167,78	20 226,13
178693	SST 2019 AV5 FONTAINE SUB ADEME FACT DMSDA19233	01/12/2019	205	81 751,12	9 916,47	4 785,43	14 701,90
178694	RESEAU 2019 AV5 FONTAINE SUB ADEME FACT DMSDA19234	01/12/2019	205	215 196,07	26 103,45	12 596,84	38 700,29
178695	RESEAU 2019 AV5 PREFECT SUB ADEME FACT DMSDA19235	01/12/2019	205	314 578,21	38 158,58	18 414,33	56 572,91
178696	SST 2019 AV5 PREFECT SUB ADEME FACT DMSDA19236	01/12/2019	205	11 206,70	1 359,37	656,00	2 015,37
178697	RESEAU 2019 AV5 DENSIF ORVITIS SUB ADEME FACT DMSDA19237	01/12/2019	205	30 215,00	3 665,09	1 768,68	5 433,77
178698	RESEAU 2019 AV5 LONGVIC SUB LONGVIC FACT DMSDA19238	01/12/2019	205	363 489,93	44 091,60	21 277,45	65 369,05
179972	Travaux Av5 Métropole Sub - Fact DMSDA20117	01/01/2020	204	886 470,40	104 290,59	52 145,31	156 435,90
179973	Réseau 2018 Fontaine les Dijon Av4 - Fact DMSDA20120	01/01/2020	204	16 242,05	1 910,85	955,41	2 866,26
179974	SST 2018 Castel Av4 - Fact DMSDA20126	01/01/2020	204	2 559,99	301,18	150,58	451,76
179975	SST 2019 Av4 MOD 8 Sub ADEME - Fact DMSDA20127	01/01/2020	204	6 488,68	763,40	381,68	1 145,08
179976	Réseau 2019 Av4 MOD 8 Sub ADEME - Fact DMSDA20122	01/01/2020	204	61 567,80	7 243,23	3 621,63	10 864,86
179977	Chaufferie Nord Av5 - Fact DMSDA20118	01/01/2020	204	86 262,62	10 148,59	5 074,27	15 222,86
179978	Chaufferie Nord Av5 - Fact DMSDA20121	01/01/2020	204	27 758,24	3 265,67	1 632,83	4 898,50
181653	SST 2019 Base FACT DA20095&DA20297	01/01/2020	204	29 864,18	3 513,39	1 756,71	5 270,10
181681	SST 2019 av5 DMSDA20298	01/01/2020	204	24 051,72	2 829,60	1 414,80	4 244,40
181682	2019 - RESEAU 2019 BASE DMSDA20096	01/01/2020	204	41 685,95	4 904,19	2 452,11	7 356,30
181683	RESEAU 2019 AVT5 FONTAINE DMSDA20302	01/01/2020	204	349 556,42	41 124,26	20 562,14	61 686,40
181684	RESEAU 2019 AVT5 PREFEC. DMSDA20303	01/01/2020	204	241 003,29	28 353,34	14 176,66	42 530,00
181685	2019 - SST 2019 AVT5 PREFEC. DMSDA20299	01/01/2020	204	3 925,26	461,77	230,89	692,66
181686	2019 - RESEAU 2019 AVT5 DENSIF. DMSDA20301 & DA19237	01/01/2020	204	105 882,92	12 456,76	6 228,40	18 685,16
181687	2019 - SST 2019 AVT5 DENSIF. DMSDA20300	01/01/2020	204	4 318,77	508,08	254,04	762,12
181688	RESEAU 2019 AVT5 LONGVIC DMSDA20305	01/01/2020	204	227 438,94	26 757,56	13 378,76	40 136,32
181689	2019 - SST 2019 AVT5 LONGVIC DMSDA20306	01/01/2020	204	24 934,69	2 933,50	1 466,74	4 400,24
181690	2019 - Travaux chaufferie nord - AVT5 DMSDA20307	01/01/2020	204	13 477,08	1 585,48	792,76	2 378,24
181691	2019 - SST INTERCONNEXION CORIANE DMSDA20119&DA20308	01/01/2020	204	77 862,78	9 160,32	4 580,16	13 740,48
181863	RÉSEAU 2020 AVT5 MONTCHAPET 1-Fact DMSDA20370	01/12/2020	193	1 300 607,35	86 482,51	80 866,77	167 349,28
181864	RÉSEAU 2020 AVT5 SALLE BOVIN-Fact DMSDA20371	01/11/2020	194	77 578,97	5 531,82	4 798,69	10 330,51
181865	RÉSEAU 2020 AVT5 ARCADE-Fact DMSDA20372	01/12/2020	193	354 598,34	23 578,64	22 047,56	45 626,20
181866	RÉSEAU 2020 AVT5 ARCADE S/STA-Fact DMSDA20373	01/10/2020	195	52 258,59	3 984,15	3 215,91	7 200,06
181867	RÉSEAU 2020 AVT5 SALENGRO-Fact DMSDA20374	01/12/2020	193	510 735,82	33 960,83	31 755,59	65 716,42
181868	RÉSEAU 2020 AVT5 SALENGRO S/STA-Fact DMSDA20375	01/11/2020	194	63 751,11	4 545,81	3 943,36	8 489,17
181869	RÉSEAU 2020 AVT5 TIVOLI-Fact DMSDA20376	01/12/2020	193	108 685,54	7 226,93	6 757,65	13 984,58
181870	RÉSEAU 2020 AVT5 TIVOLI S/STA TRANSVAAL II-Fact DMSDA20377	01/12/2020	193	8 003,67	532,18	497,63	1 029,81
181871	SST 2020 AVT5 PRÉFECTURE-Fact DMSDA20378	01/10/2020	195	9 841,49	750,31	605,63	1 355,94
181872	RÉSEAU 2020 AVT5 DIVERS-Fact DMSDA20379	01/12/2020	193	2 045,30	135,99	127,16	263,15
181873	RÉSEAU 2020 AVT5 SURPLUS -Fact DMSDA20380	01/12/2020	193	315 838,79	21 001,36	19 637,64	40 639,00
181874	RÉSEAU 2020 AVT5 SURPLUS S/STA-Fact DMSDA20381	01/10/2020	195	153 691,31	11 717,31	9 457,92	21 175,23
184561	DAF2020-024 JKL QUETIGNY Séparateur	01/01/2021	192	22 940,00	1 433,76	1 433,75	287,51
184645	RÉSEAU 2020 AVT5 MONTCHAPET 1 DMSDA21098	01/01/2021	192	215 041,84	13 440,12	13 440,11	26 880,23
184646	RÉSEAU 2020 AVT5 MONTCHAPET 1 LONGVIC DMSDA21099	01/01/2021	192	631 336,42	39 458,52	39 458,52	78 917,04
184647	SST 2020 AVT5 MONTCHAPET 1 DMSDA21100	01/01/2021	192	52 496,35	3 281,04	3 281,02	6 562,06
184648	RÉSEAU 2020 AVT5 ARCADE DMSDA21101	01/01/2021	192	163 365,77	10 210,32	10 210,36	20 420,68
184649	SST 2020 AVT5 ARCADE DMSDA21102	01/01/2021	192	15 581,22	973,80	973,82	1 947,62
184650	RÉSEAU 2020 AVT5 SALENGRO DMSDA21103	01/01/2021	192	231 216,84	14 451,00	14 451,05	28 902,05
184651	SST 2020 AVT5 SALENGRO DMSDA21104	01/01/2021	192	28 476,60	1 779,84	1 779,78	3 559,62
184652	RÉSEAU 2020 AVT5 TIVOLI DMSDA21105	01/01/2021	192	105 773,17	6 610,80	6 610,82	13 221,62
184653	SST 2020 AVT5 TIVOLI DMSDA21106	01/01/2021	192	4 755,50	297,24	297,21	594,45
184654	RÉSEAU 2020 AVT5 PRÉFECTURE 2020 DMSDA21107	01/01/2021	192	16 535,29	1 033,44	1 033,45	2 066,89
184655	SST 2020 AVT5 PRÉFECTURE 2020 DMSDA21108	01/01/2021	192	3 858,56	241,20	241,16	482,36
184656	RÉSEAU 2020 AVT5 DIVERS DMSDA21109	01/01/2021	192	32 721,83	2 045,16	2 045,11	4 090,27

Numéro de l'immobilisation	Immobilisation - Description immobilisation	Date de Mise en Service	Nombre de Mois de Vie	Valeur brute (date de début)	Total amortissement (date de début)	Montant amortissement (flux)	Total amortissement (date de fin) CALCULE
184657	SST 2020 AVT5 DIVERS 2020 DMSDA21110	01/01/2021	192	76 064,06	4 754,04	4 754,00	9 508,04
184658	RÉSEAU 2020 AVT5 SURPLUS DMSDA21111	01/01/2021	192	18 915,40	1 182,24	1 182,21	2 364,45
184659	SST 2020 AVT5 SURPLUS 2020 DMSDA21112	01/01/2021	192	6 439,25	402,48	402,45	804,93
184660	RÉSEAU 2020 CONTRAT BASE HORS SUB DMSDA21113	01/01/2021	192	20 940,76	1 308,84	1 308,79	2 617,63
186186	SST 2021 AVT5 CASTEL MOULIN MOD 8 SUB ADEME	01/12/2021	181	56 263,78	269,40	3 730,19	3 999,59
186187	SST 2020 AVT5 DIVERS 2020 SUB ADEME	01/01/2021	192	177 426,88	11 089,20	11 089,18	22 178,38
186188	SST 2021 AVT5 MONTCHAPET 1 MOD 8 SUB ADEME	01/12/2021	181	56 863,70	272,27	3 769,96	4 042,23
186189	SST 2021 AVT5 DENSIFICATION MOD 8 SUB ADEME	01/12/2021	181	65 846,00	315,28	4 365,48	4 680,76
186190	RÉSEAU 2021 CONVENTION COEUR DE VILLE DIVERS MOD 8 HORS SUB	01/12/2021	181	24 482,98	117,23	1 623,18	1 740,41
186191	SST 2021 BASE 2021 MOD 10 HORS SUB ADEME	01/12/2021	181	92 648,98	443,62	6 142,47	6 586,09
186192	RESEAU 2021 AVT5 LAVIER MOD 8 SUB ADEME	01/12/2021	181	81 755,68	391,46	5 420,26	5 811,72
186193	RESEAU 2021 AVT5 MONTCHAPET 1 MOD 8 SUB ADEME	01/12/2021	181	49 236,66	235,76	3 264,30	3 500,06
186194	RES 2021 AVT5 DENSIFICATION MOD 8 SUB ADEME	01/12/2021	181	240 097,81	1 149,64	15 918,08	17 067,72
186195	RÉSEAU 2021 AVT5 CASTEL MOULIN MOD 8 SUB ADEME	01/12/2021	181	507 128,55	2 428,24	33 621,78	36 050,02
186196	SST 2021 AVT5 TIVOLI MOD 8 SUB ADEME	01/12/2021	181	13 815,81	66,15	915,96	982,11
186197	SST 2021 BASE MARAICHERS MOD 10 HORS SUB	01/12/2021	181	10 519,28	50,37	697,41	747,78
186198	SST 2021 AVT5 LAVIER MOD 8 SUB ADEME	01/12/2021	181	15 094,57	72,28	1 000,74	1 073,02
187554	RÉSEAU 2021 AVT5 CASTEL MOULIN MOD 8 SUB ADEME	01/01/2022	180			27 699,36	27 699,36
187555	RESEAU 2021 AVT5 LAVIER MOD 8 SUB ADEME	01/01/2022	180			4 028,52	4 028,52
187556	RES 2021 AVT5 DENSIFICATION MOD 8 SUB ADEME	01/01/2022	180			29 630,04	29 630,04
187557	SST 2021 AVT5 CASTEL MOULIN MOD 8 SUB ADEME	01/01/2022	180			3 107,28	3 107,28
187558	SST 2021 AVT5 DENSIFICATION MOD 8 SUB ADEME	01/01/2022	180			3 019,56	3 019,56
188337	Raccordement sous station Avenant 5 MONTCHAPET 1	01/01/2022	180			616,32	616,32
188338	Réseau convention cœur de la ville divers	01/01/2022	180			547,92	547,92
188339	Raccordement sous station BASE 2021	01/01/2022	180			869,88	869,88
188340	Réseau Avenant 5 MONTCHAPET 1	01/01/2022	180			1 060,80	1 060,80
188341	Raccordement sous station avenant 5 LAVIER	01/01/2022	180			219,04	219,04
188797	RÉSEAU 2021 CONVENTION COEUR DE VILLE DIVERS MOD 8 HORS SUB	01/11/2022	170			497,60	497,60
188798	RÉSEAU 2021 CONVENTION LONGVIC 2021 HORS SUB ADEME	01/11/2022	170			135,19	135,19
188799	RES 2021 BASE 2021 MOD 10 HORS SUB ADEME	01/11/2022	170			572,84	572,84
188800	RESEAU 2022 AVT5 BOUCLAGE CHAMPOLLION MOD 8 SUB ADEME	01/11/2022	170			14 087,46	14 087,46
188801	RESEAU 2022 AVT5 DENSIF POUSSOT MOD 8 SUB ADEME	01/11/2022	170			1 768,43	1 768,43
188802	RESEAU 2022 AVT5 DENSIF HOTEL DE POLICE MOD 8 SUB ADEME	01/11/2022	170			4 963,29	4 963,29
189566	GY0903954W - SST 2022 AVT5 DENSIFICATION MOD 8 SUB ADEME	01/12/2022	169			510,62	510,62
189567	SST 2022 BASE MARAICHERS VIA ROMANA HEUDELET MOD 10 HORS SUB	01/12/2022	169			103,54	103,54
189568	SST 2022 CONVENTION LONGVIC 2022 HORS SUB ADEME	01/12/2022	169			53,22	53,22
86287	CHAUFFERIE MOBILE DIJON	01/12/2013	277	34 122,98	11 948,69	1 478,25	13 426,94
86563	DIJON BE ET ASSUR FACT Z0210M	01/11/2013	278	142 122,33	50 100,96	6 134,77	56 235,73
86567	DIJON BE ET ASSUR FACT Z0218M	01/11/2013	278	104 958,56	36 999,50	4 530,58	41 530,08
86570	DIJON CHAUFF NORD FACT Z021KM	01/11/2013	278	1 728 457,75	609 313,27	74 609,68	683 922,95
86572	DIJON CHAUFF SUD FACT Z0221M	01/11/2013	278	382 304,43	134 768,25	16 502,34	151 270,59
86579	DIJON RESEAU 2013 FACT Y004RM	01/11/2013	278	8 993 413,56	3 170 339,70	388 204,90	3 558 544,60
86581	DIJON RESEAU 2013 FACT Z0225M	01/11/2013	278	1 372 707,43	483 903,28	59 253,55	543 156,83
86582	DIJON SST 2013 FACT Z022BM	01/12/2013	277	342 012,37	119 766,43	14 816,42	134 582,85
86583	DIJON CHAUFF NORD BE FACT Z022FM	01/11/2013	278	64 636,44	22 784,46	2 790,06	25 574,52
86637	COMPLT CHAUFFERIE MOBILE DIJON	01/01/2014	276	2 282,31	793,68	99,23	892,91
86889	DIJON SST 2013 FACT B00GMMR	01/01/2014	276	70 894,06	24 659,35	3 082,35	27 741,70
86890	DIJON CHAUFF NORD BE FACT B00GKGM	01/01/2014	276	17 501,44	6 087,67	760,93	6 848,60
86891	DIJON RESEAU 2013 FACT B00GJM	01/01/2014	276	113 283,73	39 402,64	4 925,37	44 328,01
86892	DIJON CHAUFF NORD FACT B00GHM	01/01/2014	276	56 313,40	19 588,12	2 448,40	22 036,52
87294	DIJON RESEAU 2013 FACT C019GM	01/01/2014	276	305 377,07	106 217,81	13 277,26	119 495,07
87295	DIJON CHAUFF NORD FACT C0191M	01/01/2014	276	360 850,43	125 512,97	15 689,14	141 202,11
87296	DIJON RESEAU 2013 FACT C019MM	01/01/2014	276	126 734,33	44 081,99	5 510,18	49 592,17
87298	DIJON CHAUFF NORD BE FACT C018WMM	01/01/2014	276	45 914,00	15 969,02	1 996,26	17 965,28
87574	DIJON SST 2013 FACT D00X7MR	01/01/2014	276	10 717,30	3 727,90	465,96	4 193,86
87580	DIJON RESEAU 2013 FACT D00XAM	01/01/2014	276	37 003,45	12 870,85	1 608,84	14 479,69
87581	DIJON CHAUFF NORD BE FACT D00WXM	01/01/2014	276	4 180,00	1 454,95	181,73	1 636,68
87582	DIJON CHAUFF NORD FACT D00WTM	01/01/2014	276	25 542,00	8 884,92	1 110,52	9 995,44
88976	INVEST DIJON FACT 09/2014	01/01/2014	276	980,71	344,08	42,63	386,71
89536	ECO QUARTIER HEUDELET 26	01/12/2014	265	269 302,00	86 380,72	12 194,80	98 575,52
89537	DIJON CHAUFF NORD FACT M00XTM	01/01/2014	276	164 728,89	57 297,81	7 162,12	64 459,93
89538	DIJON CHAUFF SUD FACT M00YDM	01/12/2014	265	8 121,92	2 604,86	367,78	2 972,64
89539	DIJON SST 2014 FACT M00YGM	01/12/2014	265	12 298,00	3 944,11	556,89	4 501,00
89540	DIJON RESEAU 2014 FACT M00YBM	01/12/2014	265	32 155,20	10 314,00	1 456,08	11 770,08
89550	QUETIGNY RESEAU FACT M019RM	01/11/2014	265	1 361 181,35	436 606,07	61 638,40	498 244,47
89551	QUETIGNY ECHANGEUR PISCINE FACT M019VM	01/11/2014	265	156 191,77	50 099,86	7 072,83	57 172,69
89555	DIJON RESEAU 2014 HP FACT M019AM	01/12/2014	265	80 228,39	25 733,33	3 632,98	29 366,31
89557	DIJON SST 2014 HP FACT M019MM	01/12/2014	265	125 125,04	40 134,41	5 666,03	45 800,44
89570	DIJON SST 2014 FACT M019GM	01/12/2014	265	1 047 009,93	335 833,56	47 411,77	383 245,33
89586	DIJON RESEAU 2014 FACT M0198M K01F2M	01/12/2014	265	7 617 858,19	2 443 464,94	344 959,61	2 788 424,55

Numéro de l'immobilisation	Immobilisation - Description immobilisation	Date de Mise en Service	Nombre de Mois de Vie	Valeur brute (date de début)	Total amortissement (date de début)	Montant amortissement (flux)	Total amortissement (date de fin) CALCULE
89592	DIJON CHAUFF SUD FACT 2013/2014	01/12/2014	265	11 702 568,72	3 778 836,62	529 927,64	4 283 582,33
90162	SERVITUDE SUR RESEAU - DELATTE PARCELLE ZA1	01/01/2015	264	4 000,00	1 273,03	181,81	1 454,84
90929	DIJON CHAUFF SUD FACT Q00KCM	01/01/2015	264	1 194 808,03	380 165,74	54 309,45	434 475,19
90930	DIJON RESEAU 2013 FACT Q00KEM	01/01/2015	264	28 086,64	8 936,38	1 276,66	10 213,04
90931	DIJON RESEAU 2014 FACT Q00KHM	01/01/2015	264	368 104,42	117 125,17	16 732,01	133 857,18
90932	DIJON RESEAU 2014 HP FACT Q00M4M	01/01/2015	264	37 358,56	11 886,73	1 698,11	13 584,84
90933	DIJON SST 2013 FACT Q00M5M / DA15098	01/01/2015	264	199 768,49	63 562,43	9 080,38	72 642,81
90934	DIJON SST 2014 HP FACT Q00M7M	01/01/2015	264	4 854,11	1 543,79	220,64	1 764,43
90935	DIJON CHAUFF SUD FACT Q00M9M	01/01/2015	264	344,85	108,90	15,67	124,57
90936	QUETIGNY RESEAU FACT Q00M8M	01/01/2015	264	74 337,60	23 653,26	3 378,98	27 032,24
90937	QUETIGNY SST FACT Q00MCM	01/01/2015	264	26 331,98	8 378,84	1 196,90	9 575,74
91309	QUETIGNY RESEAU FACT Q00M8M	01/01/2015	264	40,00	13,03	1,81	14,84
92454	DIJON CHAUFF SUD FACT DA15197	01/01/2015	264	48 943,50	15 573,36	2 224,70	17 798,06
92455	DIJON CHAUFF SUD FACT S00N5M	01/01/2015	264	506 389,43	161 124,29	23 017,70	184 141,99
92456	DIJON CHAUFF NORD FACT T000XM	01/01/2015	264	7 100,50	2 258,35	322,75	2 581,10
92457	DIJON RESEAU 2014 FACT T000WM	01/01/2015	264	242 658,67	77 209,90	11 029,93	88 239,83
92458	DIJON SST 2014 FACT T000YM	01/01/2015	264	42 870,38	13 640,09	1 948,65	15 588,74
92459	DIJON RESEAU 2014 FACT T0012M	01/01/2015	264	14 245,00	4 532,14	647,50	5 179,64
93379	DIJON CHAUFF SUD FACT DA15514	01/01/2015	264	11 082,86	3 526,46	503,76	4 030,22
93380	DIJON SST 2013 FAC DA15515	01/01/2015	264	945,92	301,61	42,99	344,60
93381	DIJON SST 2014 HP FACT DA15516	01/01/2015	264	894,73	284,47	40,66	325,13
93382	DIJON CHAUFF SUD FACT DA15517	01/01/2015	264	3 975,40	1 264,54	180,70	1 445,24
93609	DIJON SST 2014 FACT DA15839	01/01/2015	264	2 546,51	809,36	115,75	925,11
93611	DIJON CHAUFF SUD FACT DA15835.36.37.38	01/01/2015	264	231 974,52	73 810,35	10 544,29	84 354,64
93613	DIJON RESEAU 2015 FACT DA15519-716-842-843	01/12/2015	253	4 257 266,43	1 228 381,23	201 925,68	1 430 306,91
93615	DIJON SST 2015 FACT 15195-518-717-840	01/12/2015	253	851 210,38	245 605,69	40 373,61	285 979,30
93616	DIJON SST 2015 HP FACT DA15196-841	01/12/2015	253	27 136,40	7 829,54	1 287,10	9 116,64
99400	DIJON SST 2015 PLAN FACT DA16132	01/01/2016	252	47 808,75	13 659,03	2 276,60	15 935,63
99402	DIJON RESEAU 2015 PLAN FACT DA16133	01/01/2016	252	307 375,64	87 822,59	14 636,93	102 459,52
99403	DIJON CHAUFF SUD FACT DA16134	01/01/2016	252	439 567,92	125 590,20	20 931,80	146 522,00
99404	DIJON SST 2014 PLAN FACT DA16135	01/01/2016	252	6 787,00	1 939,69	323,19	2 262,88

3.2.9. Détail du renouvellement des matériels au cours de l'exercice 2022

Il vous est donné ci-après.

TF - DK Code	TF - Libellé	Lieu	TF - Date de création	TF - Date de fin	Soustraction €HT	Fournitures €HT	Main d'œuvre €HT	Total Déboursés €HT	Total Heures h
GT0776599Z	REMPLACEMENT CHAUDIERE 2 CHAUFFERIE DE QUETIGNY	Chaufferie Quetigny	01/02/2021	12/12/2022	-195 369,57	-79 080,70	-831,60	-275 281,87	10,80
GT0786299X	Fuite reseau Quetigny K2	Réseau Quetigny	01/03/2021	25/11/2021	0,00	54,84	0,00	54,84	0,00
GT0796979H	Ramonage chaudière Biomasse Quetigny Bourgogne chemisage	Chaufferie Quetigny	01/03/2021	27/09/2022	0,00	30,00	0,00	30,00	0,00
GT0830590C	renovation fausse Maupassant reseau dijon energies	Réseau Dijon	01/06/2021	27/12/2022	-12 680,60	-963,89	-4 119,87	-17 764,36	81,63
GT0833834N	Remplacement kit maintenance pompe injection chaufferie Quetigny	Chaufferie Quetigny	01/06/2021	27/09/2021	177,50	50,00	0,00	227,50	0,00
GT0833849F	Remplacement servomoteur vanne 2 voies Primaire	SST LE COLMAR	01/06/2021	27/09/2021	0,00	15,33	0,00	15,33	0,00
GT0834506C	Cogénération QUETIGNY - Démantèlement	Chaufferie Quetigny	01/06/2021	27/12/2022	-23 438,00	0,00	0,00	-23 438,00	0,00
GT0844504N	Chaufferie Nord - Clemessy rt ventilation+batteries Onduleur	Chaufferie Nord	01/07/2021	27/09/2021	1 819,62	0,00	0,00	1 819,62	0,00
GT0852254W	Appro pièces suite à maintenance estivale biomasse péjoces	Chaufferie SUD	01/07/2021	28/12/2021	0,00	-6 306,83	0,00	-6 306,83	0,00
GT0854759S	Biomasse Quetigny pièces détachées	Chaufferie Quetigny	01/07/2021	28/12/2021	0,00	-1 327,97	0,00	-1 327,97	0,00
GT0854762W	Remplacement Vannes eau froide	SST PARISEL	01/07/2021	27/06/2022	0,00	0,00	-161,51	-161,51	3,20
GT0856520T	Chaufferie nord - Rt BAES ATEX (SICLI)	Chaufferie Nord	01/08/2021	23/02/2022	0,00	527,01	0,00	527,01	0,00
GT0909217B	Remplacement servo moteur brûleur weishaupt chaufferie Quetigny	Chaufferie Quetigny	01/11/2021	23/02/2022	0,00	0,30	0,00	0,30	0,00
GT0937767V	Appro servomoteur SST primaire	Réseau Dijon	01/01/2022	27/06/2022	0,00	-2 650,45	0,00	-2 650,45	0,00
GT0941162C	Remplacement v2v + servomoteur Primaire	Réseau Dijon	01/01/2022	26/08/2022	0,00	-1 458,29	-193,81	-1 652,10	3,84
GT0947679H	Remplacement Moteur VAT CH300 Péjoces	Chaufferie SUD	01/02/2022	26/04/2022	-715,00	0,00	-499,65	-1 214,65	9,90
GT0948810T	Sécunisation Chaufferie Péjoces	Chaufferie SUD	01/02/2022	26/05/2022	-6 336,00	0,00	0,00	-6 336,00	0,00
GT0949801V	Maintenance P3 Biomasse Péjoces	Chaufferie SUD	01/02/2022	26/10/2022	-62 982,75	-31 524,50	0,00	-94 507,25	0,00
GT0972827K	Réparation motoréducteur CH300 Péjoces	Chaufferie SUD	01/03/2022	26/05/2022	-529,00	0,00	0,00	-529,00	0,00
GT0972832R	Fourniture + remplacement moteur ventilateur ch200 Péjoces	Chaufferie SUD	01/03/2022	26/05/2022	-5 770,00	0,00	0,00	-5 770,00	0,00
GT0980200N	remplacement moteur éléuse ch100 péjoces	Chaufferie SUD	01/04/2022	26/05/2022	-168,00	0,00	-276,08	-444,08	5,47
GT0982436E	Appro pièce stock baie d'analyse péjoces	Chaufferie SUD	01/04/2022	26/05/2022	0,00	-2 267,00	0,00	-2 267,00	0,00
GT0982442L	Remplacement éclairage HS péjoces	Chaufferie SUD	01/04/2022	26/05/2022	-2 658,00	0,00	-1,01	-2 659,01	0,02
GT0982929P	travaux de maintenance 2022 biomasse Quetigny	Chaufferie Quetigny	01/04/2022	27/12/2022	-13 052,85	-24 008,30	0,00	-37 061,15	0,00
GT0989612J	Fourniture et remplacement en lieux et place d'un disjoncteur NSX400N 3 PC	Chaufferie SUD	01/05/2022	26/08/2022	-2 495,00	0,00	0,00	-2 495,00	0,00
GT0993074T	renovation reseau place centrale Quetigny	réseau Quetigny	01/05/2022	26/10/2022	-65 518,87	0,00	0,00	-65 518,87	0,00
GT1001052J	Remplacement échangeur résidence Poincaré	SST POINCARE	01/06/2022	27/09/2022	0,00	-1 575,00	-390,64	-1 965,64	7,74
GT1008793F	Lycée H. Fontaine - Appro servomoteur AVK24A-MP-TPC	SST H.FONTAINE	01/06/2022	27/06/2022	0,00	-602,36	0,00	-602,36	0,00
GT1010321S	Remplacement capteur delta P Interco P3	SST P3	01/06/2022	26/10/2022	0,00	0,00	-201,38	-201,38	3,99
GT1010329B	Remplacement PC Analyse chaufferie des péjoces	Chaufferie SUD	01/06/2022	27/09/2022	0,00	-3 255,00	0,00	-3 255,00	0,00
GT1014832T	Fuite reseau Quetigny Olivier de serre et place centrale	réseau Quetigny	01/07/2022	27/12/2022	-30 319,60	0,00	-757,05	-31 076,65	15,00
GT1014958L	sinistre ch300 Péjoces	Chaufferie SUD	01/07/2022		0,00	-65 182,43	0,00	-65 182,43	0,00
GT1015478C	réparation échelle cassée sur ch 100 biomasse Péjoces	Chaufferie SUD	01/07/2022	25/11/2022	-16 950,00	0,00	0,00	-16 950,00	0,00
GT1015479D	remplacement plaques échangeurs Quetigny	réseau Quetigny	01/07/2022	26/10/2022	0,00	-13 560,00	0,00	-13 560,00	0,00
GT1019660E	remplacement compteur general Pejoces	Chaufferie SUD	01/07/2022	27/12/2022	0,00	-9 374,10	-765,63	-10 139,73	15,17
GT1020279H	maintenance vérins chaudières biomasses péjoces	Chaufferie Quetigny	01/07/2022	26/10/2022	-14 950,00	0,00	0,00	-14 950,00	0,00
GT1025604J	Travaux réfractaire ch 200	Chaufferie SUD	01/07/2022	26/10/2022	0,00	-27 902,00	0,00	-27 902,00	0,00
GT1025608N	Travaux remise en état réfractaire + fuite tube chaudière biomasse	Chaufferie Quetigny	01/07/2022	26/10/2022	0,00	-21 298,80	0,00	-21 298,80	0,00
GT1025610R	Travaux de remise en état réfractaire + caisson de ventilation CH100	Chaufferie Quetigny	01/07/2022	26/10/2022	0,00	-42 227,40	0,00	-42 227,40	0,00
GT1025612T	REPRISE REFRACTAIRE CH 300	Chaufferie Quetigny	01/07/2022	26/10/2022	0,00	-8 818,00	0,00	-8 818,00	0,00
GT1028063D	Skids - Appro alims+transfos+sélection matériel RG2l	Réseau Dijon	01/08/2022	27/09/2022	0,00	-1 449,01	0,00	-1 449,01	0,00
GT1028434A	Modification emplacement compteur	Chaufferie Quetigny	01/08/2022	27/09/2022	0,00	-1 524,60	-400,74	-1 925,34	7,94
GT1031209D	Maintenance adoucisseur BWT Chaufferie Sud	Chaufferie SUD	01/08/2022	27/09/2022	-2 150,00	0,00	0,00	-2 150,00	0,00
GT1033471Z	Maintenance baie d'analyse / devis révision U23	Chaufferie SUD	01/08/2022	27/09/2022	0,00	-894,00	0,00	-894,00	0,00
GT1033475D	Maintenance adoucisseur Chaufferie Nord	Chaufferie SUD	01/08/2022	27/09/2022	-2 595,00	0,00	0,00	-2 595,00	0,00
GT1033971S	Calorifuge chaufferie nord	Chaufferie SUD	01/08/2022	27/09/2022	-4 166,64	0,00	0,00	-4 166,64	0,00
GT1039394E	SST Dijon - Appro 3 Flexys complets suite remplacement (ENG-Gymnase Lentillères-Cité judiciaire)	SST PRIMAIRE DIJON	01/09/2022	25/11/2022	0,00	-3 548,00	0,00	-3 548,00	0,00
GT1039399K	régul réparation adoucisseur BWT	Chaufferie Nord	01/09/2022	27/12/2022	-1 900,00	0,00	0,00	-1 900,00	0,00
GT1040026Y	FUITE RESEAU TRONCON INTERCONNEXION QUETIGNY	réseau Quetigny	01/09/2022	27/12/2022	-6 187,00	0,00	0,00	-6 187,00	0,00
GT1041477X	Appro et réparation carte automate	Chaufferie SUD	01/09/2022	27/12/2022	0,00	-3 591,96	0,00	-3 591,96	0,00
GT1042087P	CHANGEMENT DE LA LISSE D'UNE BARRIERE ET CHANGEMENT DE L'ECRAN Bascule péjoces	Chaufferie SUD	01/09/2022	25/11/2022	-1 212,00	-25,00	0,00	-1 237,00	0,00
GT1043153B	Lycée Arcades - Remplacement mesureur Kamstrup	SST ARCADES	01/09/2022	25/11/2022	0,00	-1 153,42	-62,59	-1 216,01	1,24
GT1043870R	Fuite reseau allée Chevalier de la Barre à Dijon	Réseau Dijon	01/09/2022	25/11/2022	-6 490,00	0,00	-391,15	-6 881,15	7,75
GT1046904N	Fuite reseau interconnexion Quetigny	réseau Quetigny	01/09/2022	26/01/2023	-3 736,58	-184,99	-391,15	-4 312,72	7,75
GT1046916C	Fuite reseau rue des aiguillons Quetigny	réseau Quetigny	01/09/2022	27/12/2022	-5 964,11	0,00	-757,05	-6 721,16	15,00
GT1057346E	Skids - Appro alims+transfos+sélection matériel RG2l - SUITE GT1028063D	STOCK SST	01/10/2022	25/11/2022	0,00	-396,25	0,00	-396,25	0,00
GT1058543P	Appro stock pièce baies d'analyse	Chaufferie SUD	01/10/2022	25/11/2022	0,00	-2 826,00	0,00	-2 826,00	0,00
GT1062108R	Appro convoyeur TRCR Péjoces	Chaufferie SUD	01/10/2022	25/11/2022	0,00	-4 426,82	0,00	-4 426,82	0,00
GT1063211V	10 Chevalier de la Barre - Remplacement Ultraflow Kamstrup	SST CH DE BARRE	01/10/2022	27/12/2022	0,00	-385,06	-465,34	-850,40	9,22
GT1063413Z	MAINTENANCE CH100 CH200 CH300 BIOMASSE PEJOCES	Chaufferie SUD	01/10/2022	25/11/2022	-5 780,00	0,00	0,00	-5 780,00	0,00
GT1069824J	remplacement disconnector	SST MFR	01/10/2022	25/11/2022	0,00	-166,22	-50,47	-216,69	1,00
GT1078663D	remplacement mesureur ultraflow 45 Maison familial	SST MFR	01/11/2022	27/12/2022	0,00	-577,24	-100,94	-678,18	2,00
GT1079237F	Péjoces Remplacement batterie SSI + capteur flamme	Chaufferie SUD	01/11/2022	27/12/2022	-2 466,99	0,00	0,00	-2 466,99	0,00
GT1092630A	Changement servomoteur vanne 2 voies primaire	SST K2	01/12/2022	27/12/2022	0,00	-293,60	-97,92	-391,52	1,94
GT1094264G	Appro stock biomasse décembre	Chaufferie SUD	01/12/2022	27/12/2022	-29 893,50	0,00	0,00	-29 893,50	0,00
GT1094283D	Appro pièce automate reseau Dijon Energies	Réseau Dijon	01/12/2022	27/12/2022	0,00	-5 047,20	0,00	-5 047,20	0,00
	SOUS-TOTAL :				-524 477,94	-369 194,91	-10 915,58	-904 588,43	210,60
					-576 925,73	-424 574,15	-10 915,58	-1 012 415,46	

2.3.10. Situation du compte R23

DIJON ENERGIES	SUIVI DU SOLDE P3							
PERIODE	Recettes (€)	Dépenses (€)	Solde Saison (€)	Soldes cumulés (€)	Tx d'intérêt légal	Intérêts de l'année (€)	Intérêts cumulés (€)	Soldes réactualisés (€)
2013	10 230,95		10 230,95	10 230,95	0,04%	4,09	4,09	10 235,04
2014	111 451,44	-5 140,17	106 311,27	116 542,22	0,04%	46,62	50,71	116 592,93
2015	321 933,03	-40 312,99	281 620,05	398 162,27	0,99%	3 941,81	3 992,52	402 154,79
2016	487 849,40	-452 572,40	35 277,00	433 439,27	0,93%	4 030,99	8 023,50	441 462,77
2017	636 358,21	-264 807,61	371 550,60	804 989,87	0,90%	7 244,91	15 268,41	820 258,28
2018	674 820,34	-514 908,56	159 911,78	964 901,65	0,88%	8 491,13	23 759,54	988 661,19
2019	731 043,36	-595 220,76	135 822,60	1 100 724,25	0,87%	9 576,30	33 335,85	1 134 060,10
2020	772 505,82	-673 117,87	99 387,95	1 200 112,20	0,84%	10 080,94	43 416,79	1 243 528,99
2021	828 214,91	-1 052 716,30	-224 501,39	975 610,81	0,76%	7 414,64	50 831,43	1 026 442,24
2022	916 949,54	-1 012 415,46	-95 465,92	880 144,89	0,77%	6 777,12	57 608,55	937 753,44
Total	5 491 357,00	-4 611 212,11	880 144,89			57 608,55	57 608,55	937 753,44

4. Subventions

Libellé subventions	Date	Montant attendu (€)	Montant reçu (€)	Montant à percevoir (€)
ADEME	21/11/2022	11 048 880	11 048 880	-
ADEME - Sub 2 extension réseau av 4	15/05/2017	2 350 000	2 350 000	-
Métropole Dijon	07/05/2018	3 493 150	3 493 150	-
Longvic	26/11/2018	500 000	500 000	-
ADEME - N°18BFC0092 - Avt 5	05/11/2020	3 700 000	1 480 000	2 220 000
		21 092 030	18 872 030	2 220 000

A noter :

Il reste à ce jour à percevoir les aides relatives au développement de l'avenant n°5 au contrat de DSP. Dijon Energies a perçu, au mois de février, le 2^{ème} versement de 20% du montant de l'aide attendu sur cet exercice.

Les autres dossiers d'aides sont soldés.

5. Gestion des sinistres

5.1. Désordres sur les chaudières bois

Nous avons subi un sinistre sur la chaudière biomasse 300 à la chaufferie biomasse des Péjoces. Une fuite sur la lame d'eau de la 1^{ère} chambre à combustion a été constatée en avril 2022. Nous avons remplacé cette lame d'eau défectueuse durant l'été 2022. Une expertise est en cours avec le constructeur afin de connaître la cause de cette fuite.

5.2. Réseau de distribution de chaleur

La fuite sur le réseau de Quetigny, au niveau de la Place Centrale, a créé un désordre sur la production d'eau chaude sanitaire des abonnés. Ce désordre a duré deux jours le temps de la réparation.

5.3. Livraison de chaleur côté abonné

Le service a été arrêté durant 2 jours pour quelques abonnés situés place Centrale à Quetigny.

→
Conclusion



VI. Conclusion

L'année 2022 a été marquée par une moindre rigueur climatique et des amplitudes historiques du prix du gaz sur le marché.

Cette hausse exceptionnelle avait déjà fait l'objet d'une communication auprès des abonnés en 2021. L'application du bouclier tarifaire gaz, décidé par le gouvernement, a permis d'apporter durant cet exercice une aide de 1,1 M€ à l'ensemble des 203 sites éligibles.

Cet exercice a connu une nouvelle période dense en travaux de développement du réseau et en raccordements de nouveaux abonnés à Dijon et également à Quetigny. Plus de 2 km supplémentaires de réseau ont été installés (plusieurs chantiers pilotés dans le même temps) et 19 sous stations complémentaires ont pu être raccordées dans les délais annoncés.

Le résultat du contrat de délégation de service public est positif ; il est accompagné de très bonnes performances techniques et environnementales malgré une fourniture de chaleur en retrait côté l'UVED.

Le réseau urbain continue de se développer plus rapidement que les engagements que nous avons pris. Les actions commerciales initiées en 2021, poursuivies en 2022 ainsi que les autres demandes de raccordement reçues durant cette période présentant des hausses très importantes du prix du gaz, nous permettent d'avoir une très bonne visibilité sur notre prochaine campagne travaux 2023 mais également 2024 et 2025. Nous savons maintenant que les engagements en termes de souscription seront dépassés par rapport aux objectifs fixés. Il devient nécessaire de renforcer, très prochainement, nos moyens de production pour faire face, de manière plus sereine, à une prochaine période hivernale rigoureuse.

De manière plus élargie, Dijon Métropole a lancé la mise à jour du schéma directeur de ses réseaux de chaleur durant l'été 2022. Face à la très grande volatilité des prix des énergies fossiles, cette analyse doit permettre de continuer de déployer cet outil à l'échelle de la métropole dijonnaise, de partager cette chaleur vertueuse au plus grand nombre, de verdir davantage la chaleur globalement livrée aux abonnés et ainsi leur garantir encore plus de stabilité des prix, et continuer à participer au développement de l'économie locale.

Un travail de prospection, en partenariat avec Dijon Métropole, a été réalisé par Dijon Energies. Différents scénarii de développement sont possibles à l'avenir. Le développement du réseau urbain Dijon Energies doit nous servir de retour d'expérience afin de mettre en place, à court terme, des équipements structurants adaptés aux ambitions de Dijon Métropole de devenir une référence européenne en matière d'écologie