

CREMATORIUM DU GRAND DIJON

Société par actions simplifiée

RD 126 Mirande

21000 DIJON

Rapport du commissaire aux comptes sur les comptes annuels

Exercice clos le 31 décembre 2019

CREMATORIUM DU GRAND DIJON

Société par actions simplifiée

RD 126 Mirande

21000 DIJON

Rapport du commissaire aux comptes sur les comptes annuels

Exercice clos le 31 décembre 2019

A l'associé unique de la société CREMATORIUM DU GRAND DIJON

Opinion

En exécution de la mission qui nous a été confiée par vos soins, nous avons effectué l'audit des comptes annuels de la société CREMATORIUM DU GRAND DIJON relatifs à l'exercice clos le 31 décembre 2019, tels qu'ils sont joints au présent rapport. Ces comptes ont été arrêtés par le président le 03 juin 2020 sur la base des éléments disponibles à cette date dans un contexte évolutif de crise liée au Covid-19

Nous certifions que les comptes annuels sont, au regard des règles et principes comptables français, réguliers et sincères et donnent une image fidèle du résultat des opérations de l'exercice écoulé ainsi que de la situation financière et du patrimoine de la société à la fin de cet exercice.

Fondement de l'opinion

Référentiel d'audit

Nous avons effectué notre audit selon les normes d'exercice professionnel applicables en France. Nous estimons que les éléments que nous avons collectés sont suffisants et appropriés pour fonder notre opinion.

Les responsabilités qui nous incombent en vertu de ces normes sont indiquées dans la partie « Responsabilités du commissaire aux comptes relatives à l'audit des comptes annuels » du présent rapport.

Indépendance

Nous avons réalisé notre mission d'audit dans le respect des règles d'indépendance qui nous sont applicables, sur la période du 1er avril 2019 à la date d'émission de notre rapport, et notamment nous n'avons pas fourni de services interdits par le code de déontologie de la profession de commissaire aux comptes.

Justification des appréciations

En application des dispositions des articles L.823-9 et R.823-7 du code de commerce relatives à la justification de nos appréciations, nous vous informons que les appréciations les plus importantes auxquelles nous avons procédé, selon notre jugement professionnel, ont porté sur le caractère approprié des principes comptables appliqués, sur le caractère raisonnable des estimations significatives retenues et sur la présentation d'ensemble des comptes.

Les appréciations ainsi portées s'inscrivent dans le contexte de l'audit des comptes annuels pris dans leur ensemble, arrêtés dans les conditions rappelées précédemment et de la formation de notre opinion exprimée ci-avant. Nous n'exprimons pas d'opinion sur des éléments de ces comptes annuels pris isolément.

Vérifications spécifiques

Nous avons également procédé, conformément aux normes d'exercice professionnel applicables en France, aux vérifications spécifiques prévues par les textes légaux et réglementaires.

Nous n'avons pas d'observation à formuler sur la sincérité et la concordance avec les comptes annuels des informations données dans les documents sur la situation financière et les comptes annuels adressés à l'associé unique.

Responsabilités de la direction et des personnes constituant le gouvernement d'entreprise relatives aux comptes annuels

Il appartient à la direction d'établir des comptes annuels présentant une image fidèle conformément aux règles et principes comptables français ainsi que de mettre en place le contrôle interne qu'elle estime nécessaire à l'établissement de comptes annuels ne comportant pas d'anomalies significatives, que celles-ci proviennent de fraudes ou résultent d'erreurs.

Lors de l'établissement des comptes annuels, il incombe à la direction d'évaluer la capacité de la société à poursuivre son exploitation, de présenter dans ces comptes, le cas échéant, les informations nécessaires relatives à la continuité d'exploitation et d'appliquer la convention comptable de continuité d'exploitation, sauf s'il est prévu de liquider la société ou de cesser son activité.

Les comptes annuels ont été arrêtés par le président.

Responsabilités du commissaire aux comptes relatives à l'audit des comptes annuels

Il nous appartient d'établir un rapport sur les comptes annuels. Notre objectif est d'obtenir l'assurance raisonnable que les comptes annuels pris dans leur ensemble ne comportent pas d'anomalies significatives. L'assurance raisonnable correspond à un niveau élevé d'assurance, sans toutefois garantir qu'un audit réalisé conformément aux normes d'exercice professionnel permet de systématiquement détecter toute anomalie significative. Les anomalies peuvent provenir de fraudes ou résulter d'erreurs et sont considérées comme significatives lorsque l'on peut raisonnablement s'attendre à ce qu'elles puissent, prises individuellement ou en cumulé, influencer les décisions économiques que les utilisateurs des comptes prennent en se fondant sur ceux-ci.

Comme précisé par l'article L.823-10-1 du code de commerce, notre mission de certification des comptes ne consiste pas à garantir la viabilité ou la qualité de la gestion de votre société.

Dans le cadre d'un audit réalisé conformément aux normes d'exercice professionnel applicables en France, le commissaire aux comptes exerce son jugement professionnel tout au long de cet audit. En outre :

- il identifie et évalue les risques que les comptes annuels comportent des anomalies significatives, que celles-ci proviennent de fraudes ou résultent d'erreurs, définit et met en œuvre des procédures d'audit face à ces risques, et recueille des éléments qu'il estime suffisants et appropriés pour fonder son opinion. Le risque de non-détection d'une anomalie significative provenant d'une fraude est plus élevé que celui d'une anomalie significative résultant d'une erreur, car la fraude peut impliquer la collusion, la falsification, les omissions volontaires, les fausses déclarations ou le contournement du contrôle interne ;
- il prend connaissance du contrôle interne pertinent pour l'audit afin de définir des procédures d'audit appropriées en la circonstance, et non dans le but d'exprimer une opinion sur l'efficacité du contrôle interne ;
- il apprécie le caractère approprié des méthodes comptables retenues et le caractère raisonnable des estimations comptables faites par la direction, ainsi que les informations les concernant fournies dans les comptes annuels ;
- il apprécie le caractère approprié de l'application par la direction de la convention comptable de continuité d'exploitation et, selon les éléments collectés, l'existence ou non d'une incertitude significative liée à des événements ou à des circonstances susceptibles de mettre en cause la capacité de la société à poursuivre son exploitation. Cette appréciation s'appuie sur les éléments collectés jusqu'à la date de son rapport, étant toutefois rappelé que des circonstances ou événements ultérieurs pourraient mettre en cause la continuité d'exploitation. S'il conclut à l'existence d'une incertitude significative, il attire l'attention des lecteurs de son rapport sur les informations fournies dans les comptes annuels au sujet de cette incertitude ou, si ces informations ne sont pas fournies ou ne sont pas pertinentes, il formule une certification avec réserve ou un refus de certifier ;

- il apprécie la présentation d'ensemble des comptes annuels et évalue si les comptes annuels reflètent les opérations et événements sous-jacents de manière à en donner une image fidèle.

Paris-La Défense, le 12 juin 2020

Le commissaire aux comptes

Deloitte & Associés

Philippe Battisti

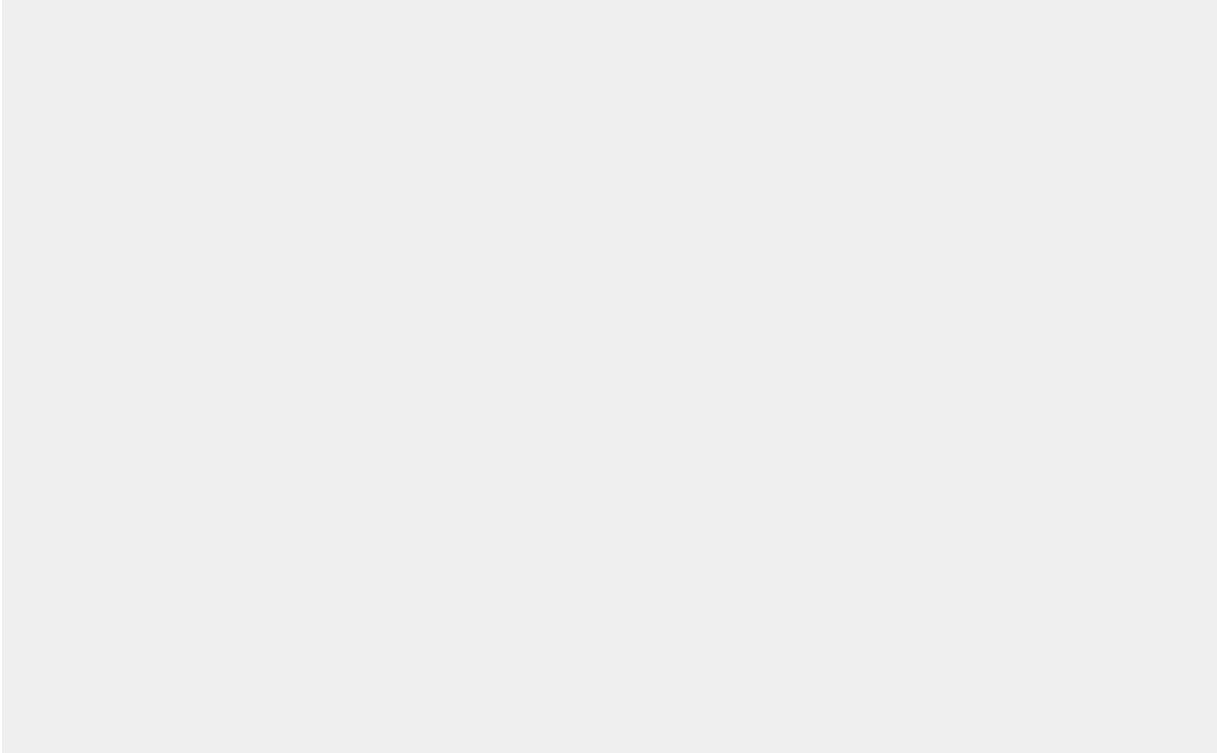

Philippe BATTISTI

CREMATORIUM DU GRAND DIJON

RD 126

21000 DIJON

Comptes au 31/12/2019



- SOMMAIRE -

Comptes annuels

Bilan - Actif	3
Bilan - Passif	4
Compte de résultat	5

Annexes

Règles et méthodes comptables	8
Immobilisations	11
Amortissements	12
Provisions et dépréciations	13
Créances et dettes	14
Charges à payer	15
Charges et produits constatés d'avance	16
Produits à recevoir	17
Composition du capital social	18
Variation des capitaux propres	19
Relations avec les entreprises liées	20
Effectif moyen	21
Engagements de retraite et avantages (hors bilan)	22
Répartition de l'impôt sur les bénéfices	23

Comptes annuels

Rubriques	Montant Brut	Amort. Prov.	31/12/2019	31/12/2018
Capital souscrit non appelé				
IMMOBILISATIONS INCORPORELLES				
Frais d'établissement				
Frais de développement				
Concessions, brevets et droits similaires				
Fonds commercial				
Autres immobilisations incorporelles				
Avances, acomptes sur immo. incorporelles				
IMMOBILISATIONS CORPORELLES				
Terrains				
Constructions	17 785	12 210	5 574	9 258
Installations techniques, matériel, outillage	4 510	2 024	2 486	3 806
Autres immobilisations corporelles	17 156	9 303	7 853	12 038
Immobilisations en cours				
Avances et acomptes				
IMMOBILISATIONS FINANCIERES				
Participations par mise en équivalence				
Autres participations				
Créances rattachées à des participations				
Autres titres immobilisés				
Prêts				
Autres immobilisations financières				
ACTIF IMMOBILISE	39 451	23 537	15 914	25 102
STOCKS ET EN-COURS				
Matières premières, approvisionnements				
En-cours de production de biens				
En-cours de production de services				
Produits intermédiaires et finis				
Marchandises				
Avances et acomptes versés sur commandes	1 258		1 258	
CREANCES				
Créances clients et comptes rattachés	70 576	4 121	66 455	46 938
Autres créances	251 682		251 682	127 033
Capital souscrit et appelé, non versé				
DIVERS				
Valeurs mobilières de placement (dont actions propres :)				
Disponibilités	6 890		6 890	104 467
COMPTES DE REGULARISATION				
Charges constatées d'avance	8 713		8 713	3 037
ACTIF CIRCULANT	339 118	4 121	334 998	281 475
Frais d'émission d'emprunts à étaler				
Primes de remboursement des obligations				
Ecart de conversion actif				
TOTAL GENERAL	378 569	27 658	350 911	306 577

Rubriques	31/12/2019	31/12/2018
Capital social ou individuel (dont versé : 5 000)	5 000	5 000
Primes d'émission, de fusion, d'apport		
Ecarts de réévaluation (dont écart d'équivalence :)		
Réserve légale	500	500
Réserves statutaires ou contractuelles		
Réserves réglementées (dont rés. Prov. fluctuation cours)		
Autres réserves (dont achat œuvres originales artistes)		
Report à nouveau		1
RESULTAT DE L'EXERCICE (bénéfice ou perte)	78 402	99 828
Subventions d'investissement		
Provisions réglementées		
CAPITAUX PROPRES	83 902	105 328
Produits des émissions de titres participatifs		
Avances conditionnées		
AUTRES FONDS PROPRES		
Provisions pour risques		475
Provisions pour charges	910	
PROVISIONS	910	475
DETTES FINANCIERES		
Emprunts obligataires convertibles		
Autres emprunts obligataires		
Emprunts et dettes auprès des établissements de crédit	20 577	
Emprunts et dettes financières divers (dont empr. participatifs)		
Avances et acomptes reçus sur commandes en cours		
DETTES D'EXPLOITATION		
Dettes fournisseurs et comptes rattachés	194 731	127 233
Dettes fiscales et sociales	42 737	60 294
DETTES DIVERSES		
Dettes sur immobilisations et comptes rattachés		13 247
Autres dettes	8 056	
COMPTES DE REGULARISATION		
Produits constatés d'avance		
DETTES	266 099	200 774
Ecarts de conversion passif		
TOTAL GENERAL	350 911	306 577

Rubriques	France	Exportation	31/12/2019	31/12/2018
Ventes de marchandises				
Production vendue de biens				
Production vendue de services	1 093 610		1 093 610	1 004 138
CHIFFRES D'AFFAIRES NETS	1 093 610		1 093 610	1 004 138
Production stockée				
Production immobilisée				
Subventions d'exploitation				
Reprises sur dépréciations, provisions (et amortissements), transferts de charges			2 155	12 796
Autres produits			3	16 297
PRODUITS D'EXPLOITATION			1 095 768	1 033 231
Achats de marchandises (y compris droits de douane)			5 577	8 150
Variation de stock (marchandises)				
Achats de matières premières et autres approvisionnements (et droits de douane)				
Variation de stock (matières premières et approvisionnements)				
Autres achats et charges externes			765 235	715 751
Impôts, taxes et versements assimilés			10 503	11 156
Salaires et traitements			140 937	110 760
Charges sociales			47 153	43 307
DOTATIONS D'EXPLOITATION				
Sur immobilisations : dotations aux amortissements			10 795	6 114
Sur immobilisations : dotations aux dépréciations				
Sur actif circulant : dotations aux dépréciations			4 121	1 594
Dotations aux provisions			910	475
Autres charges			1 032	8 924
CHARGES D'EXPLOITATION			986 263	906 231
RESULTAT D'EXPLOITATION			109 505	126 999
OPERATIONS EN COMMUN				
Bénéfice attribué ou perte transférée				
Perte supportée ou bénéfice transféré				
PRODUITS FINANCIERS				
Produits financiers de participations				
Produits des autres valeurs mobilières et créances de l'actif immobilisé				
Autres intérêts et produits assimilés			10	203
Reprises sur dépréciations et provisions, transferts de charges				
Différences positives de change				
Produits nets sur cessions de valeurs mobilières de placement				
PRODUITS FINANCIERS			10	203
Dotations financières aux amortissements, dépréciations et provisions				
Intérêts et charges assimilées			624	
Différences négatives de change				
Charges nettes sur cessions de valeurs mobilières de placement				
CHARGES FINANCIERES			624	
RESULTAT FINANCIER			-614	203
RESULTAT COURANT AVANT IMPOTS			108 892	127 202

Rubriques	31/12/2019	31/12/2018
Produits exceptionnels sur opérations de gestion		9 000
Produits exceptionnels sur opérations en capital		
Reprises sur dépréciations et provisions, transferts de charges		
PRODUITS EXCEPTIONNELS		9 000
Charges exceptionnelles sur opérations de gestion		
Charges exceptionnelles sur opérations en capital		
Dotations exceptionnelles aux amortissements, dépréciations et provisions		
CHARGES EXCEPTIONNELLES		
RESULTAT EXCEPTIONNEL		9 000
Participation des salariés aux résultats de l'entreprise		
Impôts sur les bénéfices	30 490	36 374
TOTAL DES PRODUITS	1 095 778	1 042 433
TOTAL DES CHARGES	1 017 376	942 605
BENEFICE OU PERTE	78 402	99 828

Annexes

FAITS MARQUANTS DE L'EXERCICE

Néant

PRINCIPES

Les comptes annuels sont établis conformément aux dispositions du règlement 2018-07 de l'autorité des normes comptables homologué par arrêté ministériel du 10 décembre 2018 et suivant relatifs au Plan Comptable Général.

MÉTHODES D'ÉVALUATION

IMMOBILISATIONS INCORPORELLES

Les logiciels de bureautique acquis à des tiers, dont la valeur d'achat est supérieure à 500 € sont comptabilisés en immobilisations incorporelles et amortis linéairement sur 1 an prorata temporis. Les autres logiciels et développements informatiques sont amortis linéairement sur une durée comprise entre 3 ans et 7 ans.

IMMOBILISATIONS CORPORELLES

Les immobilisations corporelles sont comptabilisées à leur coût d'acquisition hors taxes déductibles. Les frais accessoires non représentatifs d'une valeur vénale sont portés directement en charges dans l'exercice.

Durée de vie :

Construction- gros œuvre : 20 ans

VRD et aménagements : 15 ans

Installations techniques : 15 ans

Aménagements : 15 ans

Outillage d'exploitation : 4 ans

Matériels de transport : 4 à 6 ans

Micro-informatique : 3 ans

Matériel de bureau : 4 ans

Mobilier de bureau : 10 ans

AMORTISSEMENTS

Les amortissements pratiqués à hauteur de l'amortissement linéaire correspondent, compte-tenu de l'activité de l'entreprise, à des amortissements économiquement justifiés.

CREANCES

Les créances sont inscrites à leur valeur nominale. Une provision pour dépréciation est pratiquée lorsque la valeur d'inventaire est inférieure à la valeur comptable.

Le poste « autres créances » comporte principalement les créances sur l'état et sur les sociétés du groupe.

DEPRECIATIONS DES ELEMENTS D'ACTIF

Ces dépréciations traduisent la constatation, en fin d'exercice, d'une baisse de l'évaluation des éléments d'actif par rapport à la valeur nette comptable. Leur estimation découle de la valeur d'inventaire déterminée en fonction d'éléments connus à la clôture de l'exercice.

PROVISIONS POUR RISQUES ET CHARGES

Ces provisions sont constituées en fonction de la charge ou du risque à prévoir, résultant d'événements en cours à la clôture de l'exercice.

ENGAGEMENTS SOCIAUX

Les engagements font l'objet d'évaluations actuarielles annuelles sur la base de la méthode rétrospective avec salaire de fin de carrière. Les hypothèses sous-jacentes aux évaluations sont choisies de sorte à refléter l'expérience propre de la société et aussi à tenir compte des conditions économiques françaises.

Les principales hypothèses actuarielles utilisées sont les suivantes :

	<u>31/12/2019</u>
Taux d'actualisation :	1,55 %
Taux de rendement des actifs :	1,55 %
Taux de progression des salaires (y compris inflation) :	2,00 %

Les engagements sociaux s'élèvent à 2 000 euros au titre des indemnités de fin de carrière au 31 décembre 2019 et sont reconnus en engagements hors bilan.

DETTES D'EXPLOITATION

Le poste « dettes d'exploitation » comporte les dettes fournisseurs, les impôts et taxes à payer à l'Etat et les charges sociales.

AUTRES DETTES

Les autres dettes comprennent les dettes sur immobilisations et les dettes envers les sociétés du groupe.

IDENTITE DES SOCIETES MERES CONSOLIDANT LES COMPTES DE LA SOCIETE

La société est consolidée par intégration globale dans les comptes consolidés de la société OBOL France 1 dont le siège est au 31 rue de Cambrai, 75019 PARIS.

INFORMATIONS CONCERNANT LES ENTREPRISES LIEES

CGD a conclu avec la société ATRIUM S.A.S. une convention d'assistance en direction et administration en matière notamment informatique, administrative, comptable, fiscale, sociale et juridique pour un montant de 87 489 euros.

CAPITAL SOCIAL

Le capital social est fixé à la somme de 5 000 euros.

Il est divisé en 50 actions d'une seule catégorie, chacune d'une valeur nominale de 100 euros, entièrement libérée.

EVENEMENT SIGNIFICATIF POST-CLOTURE

Crise sanitaire

La crise sanitaire liée à la propagation du COVID-19 et aux mesures de confinement qui s'en sont suivies en France à partir du 17 mars 2020 ont un effet peu significatif sur les comptes de l'exercice 2020.

La société poursuit son activité en adaptant son organisation et ses modes de fonctionnement au nouveau contexte avec le souci constant de préserver la santé de ses salariés.

Malgré les tensions constatées sur le marché international des produits identifiés comme concourant à la lutte contre le coronavirus, la société a très rapidement engagé des dépenses d'équipements de protection individuels et de produits d'hygiène (gels hydro-alcoolique). De même, des travaux d'aménagement du comptoir d'accueil ont été entrepris (écrans de protection en plexiglass).

Bien entendu, la société a immédiatement appliqué les recommandations du Haut Conseil de la Santé Publique et les nouvelles contraintes réglementaires liées à la modification des conditions d'exercice de l'activité funéraire.

La génération de trésorerie s'est poursuivie à un niveau satisfaisant, permettant à la société de faire face à ses principales échéances et à régler ses fournisseurs, sans avoir recours à des prêts garantis par l'Etat. La société a toutefois sollicité le report temporaire de certaines échéances sociales, conformément aux dispositions prises par les pouvoirs publics.

A la date d'arrêtés des comptes par le Président, la société dispose d'un niveau satisfaisant de trésorerie et n'anticipe pas de dégradation de sa situation financière dans les mois à venir, ni de difficultés significatives dans la poursuite de ses différentes activités.

Rubriques	Début d'exercice	Réévaluation	Acquisit., apports
FRAIS D'ETABLISSEMENT ET DE DEVELOPPEMENT			
AUTRES POSTES D'IMMOBILISATIONS INCORPORELLES			
Terrains			
Dont composants			
Constructions sur sol propre			
Constructions sur sol d'autrui	16 833		951
Const. Install. générales, agenc., aménag.			
Install. techniques, matériel et outillage ind.	4 510		
Installations générales, agenc., aménag.			
Matériel de transport			
Matériel de bureau, informatique, mobilier	16 501		655
Emballages récupérables et divers			
Immobilisations corporelles en cours			
Avances et acomptes			
IMMOBILISATIONS CORPORELLES	37 844		1 606
Participations évaluées par mise en équivalence			
Autres participations			
Autres titres immobilisés			
Prêts et autres immobilisations financières			
IMMOBILISATIONS FINANCIERES			
TOTAL GENERAL	37 844		1 606

Rubriques	Virement	Cession	Fin d'exercice	Valeur d'origine
FRAIS D'ETABLISSEMENT ET DEVELOPPEMENT				
AUTRES POSTES IMMOB. INCORPORELLES				
Terrains				
Constructions sur sol propre				
Constructions sur sol d'autrui			17 785	
Constructions, installations générales, agenc.				
Installations techn., matériel et outillages ind.			4 510	
Installations générales, agencements divers				
Matériel de transport				
Matériel de bureau, informatique, mobilier			17 156	
Emballages récupérables et divers				
Immobilisations corporelles en cours				
Avances et acomptes				
IMMOBILISATIONS CORPORELLES			39 451	
Participations évaluées par mise équivalence				
Autres participations				
Autres titres immobilisés				
Prêts et autres immobilisations financières				
IMMOBILISATIONS FINANCIERES				
TOTAL GENERAL			39 451	

Rubriques	Début d'exercice	Dotations	Reprises	Fin d'exercice
FRAIS D'ÉTABLISSEMENT ET DE DÉVELOPPEMENT				
AUTRES IMMOBILISATIONS INCORPORELLES				
Terrains				
Constructions sur sol propre				
Constructions sur sol d'autrui	7 575	4 635		12 210
Constructions installations générales, agenc., aménag.				
Installations techniques, matériel et outillage industriels				
Installations générales, agenc. et aménag. divers	704	1 320		2 024
Matériel de transport				
Matériel de bureau et informatique, mobilier	4 463	4 839		9 303
Emballages récupérables, divers				
IMMOBILISATIONS CORPORELLES	12 742	10 795		23 537
TOTAL GENERAL	12 742	10 795		23 537

VENTILATION DES MOUVEMENTS AFFECTANT LA PROVISION POUR AMORTISSEMENTS DEROGATOIRES							
Rubriques	Dotations			Reprises			Mouvements amortissements fin exercice
	Différentiel de durée et autres	Mode dégressif	Amort.fisc. exception.	Différentiel de durée et autres	Mode dégressif	Amort.fisc. exception.	
FRAIS ETBL							
AUT. INC.							
Terrains							
Construct.							
- sol propre							
- sol autrui							
- installations							
Install. Tech.							
Install. Gén.							
Mat. Transp.							
Mat bureau							
Embal récup.							
CORPOREL.							
Acquis. titre							
TOTAL							

Charges réparties sur plusieurs exercices	Début d'exercice	Augmentation	Dotations	Fin d'exercice
Frais d'émission d'emprunts à étaler				
Primes de remboursement des obligations				

Rubriques	Début d'exercice	Dotations	Reprises	Fin d'exercice
Provisions gisements miniers, pétroliers				
Provisions pour investissement				
Provisions pour hausse des prix				
Amortissements dérogatoires				
Dont majorations exceptionnelles de 30 %				
Provisions pour prêts d'installation				
Autres provisions réglementées				
PROVISIONS REGLEMENTEES				
Provisions pour litiges				
Provisions pour garanties données aux clients				
Provisions pour pertes sur marchés à terme				
Provisions pour amendes et pénalités				
Provisions pour pertes de change				
Provisions pour pensions, obligations similaires				
Provisions pour impôts				
Provisions pour renouvellement immobilisations				
Provisions pour gros entretiens, grandes révis.				
Provisions charges soc. fisc. sur congés à payer				
Autres provisions pour risques et charges	475	910	475	910
PROVISIONS RISQUES ET CHARGES	475	910	475	910
Dépréciations immobilisations incorporelles				
Dépréciations immobilisations corporelles				
Dépréciations titres mis en équivalence				
Dépréciations titres de participation				
Dépréciations autres immobilis. financières				
Dépréciations stocks et en cours				
Dépréciations comptes clients		4 121		4 121
Autres dépréciations				
DEPRECIATIONS		4 121		4 121
TOTAL GENERAL	475	5 031	475	5 031
Dotations et reprises d'exploitation		5 031	475	
Dotations et reprises financières				
Dotations et reprises exceptionnelles				
Dépréciation des titres mis en équivalence à la clôture de l'exercice				

ETAT DES CREANCES	Montant brut	1 an au plus	plus d'un an
Créances rattachées à des participations			
Prêts			
Autres immobilisations financières			
Clients douteux ou litigieux	4 945		4 945
Autres créances clients	65 631	65 631	
Créance représentative de titres prêtés			
Personnel et comptes rattachés	2 321	2 321	
Sécurité Sociale et autres organismes sociaux			
Etat, autres collectivités : impôt sur les bénéfiques	5 883	5 883	
Etat, autres collectivités : taxe sur la valeur ajoutée	66 830	66 830	
Etat, autres collectivités : autres impôts, taxes, versements assimilés			
Etat, autres collectivités : créances diverses			
Groupe et associés	175 424	175 424	
Débiteurs divers	1 224	1 224	
Charges constatées d'avance	8 713	8 713	
TOTAL GENERAL	330 970	326 025	4 945
Montant des prêts accordés en cours d'exercice			
Montant des remboursements obtenus en cours d'exercice			
Prêts et avances consentis aux associés			

ETAT DES DETTES	Montant brut	1 an au plus	plus d'1 an,-5 ans	plus de 5 ans
Emprunts obligataires convertibles				
Autres emprunts obligataires				
Emprunts et dettes à 1 an maximum à l'origine	20 577	20 577		
Emprunts et dettes à plus d' 1 an à l'origine				
Emprunts et dettes financières divers				
Fournisseurs et comptes rattachés	194 731	194 731		
Personnel et comptes rattachés	25 319	25 319		
Sécurité sociale et autres organismes sociaux	15 158	15 158		
Etat : impôt sur les bénéfiques				
Etat : taxe sur la valeur ajoutée	204	204		
Etat : obligations cautionnées				
Etat : autres impôts, taxes et assimilés	2 056	2 056		
Dettes sur immobilisations et comptes rattachés				
Groupe et associés	8 056	8 056		
Autres dettes				
Dettes représentatives de titres empruntés				
Produits constatés d'avance				
TOTAL GENERAL	266 099	266 099		
Emprunts souscrits en cours d'exercice				
Emprunts remboursés en cours d'exercice				
Emprunts, dettes contractés auprès d'associés				

Compte	Libellé	31/12/2019	31/12/2018	Ecart
CHARGES A PAYER				
DETTES FOURNISSEURS CPTEs RATTACH				
408100	FOURNISSEURS F.N.P		10 182,28	-10 182,28
40824200	FAR MANU FRAIS GX RESEAU	18 612,71		18 612,71
40826000	FAR MANU REDEVANCES CREMA	115 324,83		115 324,83
408610	FOURNISSEURS F.N.P LOYERS		64 879,78	-64 879,78
TOTAL DETTES FOURNISSEURS CPTEs RATTACH		133 937,54	75 062,06	58 875,48
DETTES FISCALES ET SOCIALES				
428200	PERSONNEL C.P DUS ECOULES		14 276,89	-14 276,89
42820000	DETTES PROV CONGES PAYES	20 603,17		20 603,17
42860000	PROV.SALAIRES ¿ VARIABLES- BONU	1 924,83		1 924,83
42860100	PROVISIONS HEURES SUPPLEM.	1 639,43		1 639,43
428620	PERSONNEL PROV PRIMES CDD		121,23	-121,23
428660	PERSONNEL PROV SAL A VERSER		2 945,27	-2 945,27
438200	PERSONNEL CHGES S/ C.P ECOULES		6 059,11	-6 059,11
43820000	DETTES PROV CH SOC C. PAYES	6 572,43		6 572,43
43860000	PROV. CH.SOC/SALAIRES ¿ VARIABL	500,08		500,08
43860100	PROV.CH.SOC.HEURES SUPPL.	522,98		522,98
438620	PROV CHGES S/ PROV PRIMES CDD		51,45	-51,45
438660	PROV CHGES S/ PROV SAL A VERS		1 112,35	-1 112,35
448600	ETAT - CHARGES A PAYER		143,00	-143,00
44861000	FORMAT.PROFESSIONNELLE	1 051,48		1 051,48
44864200	C.V.A.E.	776,00		776,00
TOTAL DETTES FISCALES ET SOCIALES		33 590,40	24 709,30	8 881,10
TOTAL CHARGES A PAYER		167 527,94	99 771,36	67 756,58

Charges et produits constatés d'avance

Compte	Libellé	31/12/2019	31/12/2018	Ecart
CHARGES CONSTATEES D'AVANCE				
486000	CHARGES CONSTATEES D'AVANCE		3 037,00	-3 037,00
48600000	CHGES CONSTATEES D'AVANCE	8 712,87		8 712,87
TOTAL CHARGES CONSTATEES D'AVANCE		8 712,87	3 037,00	5 675,87

Compte	Libellé	31/12/2019	31/12/2018	Ecart
PRODUITS A RECEVOIR				
AUTRES CREANCES				
468700	DIVERS PRODUITS A RECEVOIR		2 116,80	-2 116,80
TOTAL AUTRES CREANCES			2 116,80	-2 116,80
TOTAL PRODUITS A RECEVOIR			2 116,80	-2 116,80

Catégories de titres	Nombre de titres			Valeur nominale
	à la clôture de l'exercice	créés pendant l'exercice	remboursés pendant l'exercice	
Actions ordinaires	50			100
Actions amorties				
Actions à dividende prioritaire sans droit de vote				
Actions préférentielles				
Parts sociales				
Certificats d'investissements				

Situation à l'ouverture de l'exercice		Solde
Capitaux propres avant distributions sur résultats antérieurs		105 328
Distributions sur résultats antérieurs		99 828
Capitaux propres après distributions sur résultats antérieurs		5 500
Variations en cours d'exercice		En moins
Variations du capital		
Variations des primes liées au capital		
Variations des réserves		
Variations des subventions d'investissement		
Variations des provisions réglementées		
Autres variations		
Résultat de l'exercice		58 488
	SOLDE	58 488
Situation à la clôture de l'exercice		Solde
Capitaux propres avant répartition		63 988

Rubriques	Entreprises liées	Participations	Dettes, créances en effets comm.
ACTIF IMMOBILISE Titres de participation			
ACTIF CIRCULANT Créances clients et comptes rattachés Autres créances			
DETTES Dettes fournisseurs et comptes rattachés Facture à recevoir groupe Autres dettes Comptes courants			
CHARGES Autres achats et charges externes Personnels détachés groupe Assistance technique Interets nivellement	87 489		
PRODUITS Produits annexes Intérêts nivellement			

Effectifs	Personnel salarié	Personnel à disposition de l'entreprise
Cadres ETAM Employés	1 4	
Total	5	

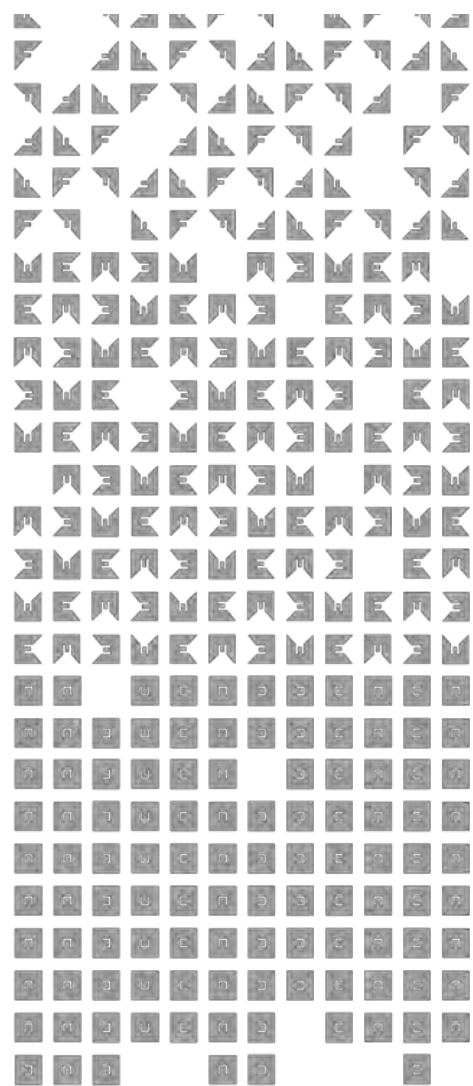
Engagements de retraite et avantages (hors bilan)

Nature	Montant
Pensions et indemnités assimilées Compléments de retraite pour personnel en activité Compléments de retraite pour personnel à la retraite Indemnités de départ à la retraite et autres pour personnel en activité Médailles de travail	2 000
Total	2 000

Répartition	Résultat avant impôt	Impôt dû	Résultat net après impôt
Résultat courant	108 892	30 490	78 402
Résultat exceptionnel à court terme			
Résultat exceptionnel à long terme			
Participation des salariés			
Créance d'impôt à raison des bénéfices fiscaux antérieurs			
RESULTAT COMPTABLE	108 892	30 490	78 402



COMPTE RENDU D'ACTIVITE



2019 CREMATORIUM DU GRAND DIJON



EDITO ...	5
1. DELEGATION DE SERVICE PUBLIC	6
1.1. IDENTIFICATION DES PARTIES	6
1.2. PERIODE D'EXPLOITATION	6
1.3. HABILITATION	6
1.4. HORAIRES D'OUVERTURE	7
1.5. EVOLUTION DES CREMATIONS	8
1.5.1 En France.... + 4,16 %	8
1.5.2 <i>Régions autour de Dijon.... + 2 %</i>	8
1.5.3 Dijon (y compris les pièces anatomiques)..... + 5,75 %	8
2. COMPTE RENDU D'ACTIVITE	9
2.1 LE PERSONNEL	9
2.1.1 <i>Organisation du personnel</i>	9
2.1.2 <i>Qualification des personnels</i>	9
2.1.3 <i>Continuité du service</i>	9
2.1.4 <i>Organigramme</i>	10
2.1.5 <i>Formation</i>	12
2.1.6 <i>Sécurité</i>	12
2.2 ACTIVITE DU CREMATORIUM	13
2.2.1 <i>Nombre de crémations</i>	13
2.2.2 <i>Evolution du nombre de crémations sur Dijon (hors pièces anatomiques)</i>	13
2.2.3 <i>Destination des cendres à l'issue de la cérémonie</i>	14
2.2.4 <i>Crémations de cercueils en cellulose</i>	14
2.3 NOS PARTENAIRES	15
2.3.1 <i>Fréquentations du crématorium par les principaux opérateurs</i>	16
2.3.2 <i>Zone géographique concernée</i>	16
2.3.3 <i>Répartition des crémations par département</i>	17
2.3.4 Fourniture d'urnes	17
2.4 AMELIORATION DU SERVICE	18
2.4.1 <i>Actions METROPOLE DE DIJON</i>	23
2.4.2 <i>Evènements 2019</i>	24
3. DEVELOPPEMENT DURABLE	27
4. COMPTE RENDU TECHNIQUE	33
4.1 FLUIDES - CONSOMMATION 2019	33

4.2	CONSOMMATION EN GAZ	33
4.3	MAINTENANCE	35
4.3.1	<i>Equipements de crémation</i>	35
4.1.1	<i>Divers</i>	35
4.2	CONTROLE DE CONFORMITE	37
5.	COMPTE RENDU FINANCIER	39
5.1	TARIFS 1 ^{ER} JANVIER 2019	39
5.2	FORMULE D'ACTUALISATION DES TARIFS 2019	40
5.4	COMPTE ANNUEL DE RESULTAT DE L'EXPLOITATION	42
6.	ANALYSE QUALITE SERVICE	47
6.1	USAGERS – FAMILLES – OPERATEURS FUNERAIRES	47
6.2	INVENTAIRE CREMATORIUM 2019	54
7.	PERSPECTIVES 2020	63
7.1	ATRIUM / CGD	63
7.2	DIJON METROPOLE	63
8.	CONCLUSION	63
9.	ANNEXES	64
9.1	ANNEXE 1 : PRESTATAIRES	64
9.2	ANNEXE 2 : INVENTAIRES	65
9.3	ANNEXE 3 : TABLEAU DE BORD 2019	74
9.4	ANNEXE 4 : COMPTES ANNUELS AU 31 DECEMBRE 2019	75
9.5	ANNEXE 5 : ATTESTATION DE CONFORMITE DU CREMATORIUM	76
9.6	ANNEXE 6 : ARTICLE DE PRESSE	79

EDITO ...



LE MOT DE LA DIRECTION ...

Au sein du Crématorium du Grand Dijon, nous avançons dans une même direction, avec des objectifs clairs, toujours guidés par une vision à long terme de notre délégation de service public. Nous accompagnons Dijon Métropole à se renouveler en permanence en matière funéraire, et à s'adapter aux tendances du marché. Ce marché en constante évolution, du côté de l'offre comme de la demande, les nombreuses initiatives structurantes prises pour garantir une qualité de service irréprochable, sont les atouts d'un suivi de notre partenariat entreprise privée/Collectivité.

Après la restructuration de la partie technique du crématorium avec l'installation d'un 3ème équipement de crémation, la mise aux normes des équipements existants, la récupération de chaleur pour le chauffage, l'année 2019 a encore vu une évolution de ces crémations. L'engagement de nos collaborateurs est le moteur essentiel d'une transformation réussie en restant à la pointe du service et de l'écoute des familles mais aussi des professionnels.

Des améliorations lancées par la Métropole sont encore au cœur du sujet pour 2020, avec la construction d'une salle de retrouvailles remplaçant une salle trop exiguë au cœur du crématorium, ainsi qu'un accueil principal réaménagé dans son ensemble.

Nous vous laissons donc, découvrir ce nouveau rapport d'activités du crématorium de Dijon Métropole qui reste la preuve d'un travail commun aboutit.

1. DELEGATION DE SERVICE PUBLIC

Le présent rapport couvre la période d'exploitation de la gestion du Crématorium du Grand Dijon comprise entre le **1^{er} janvier 2019 et le 31 décembre 2019**.



1.1. IDENTIFICATION DES PARTIES

Délégant Dijon Métropole

Délégataire Crématorium du Grand Dijon
RD 126 – Hameau de Mirande
21000 DIJON
Tél. : 03.80.63.85.67

Responsable de la délégation : Rachel RIGHI

Contacts : rachel.righi@atrium-sitesfuneraires.com/
valerie.huet@ogf.fr, Directrice de projet
jean-antoine.gourinal@ogf.fr, Directeur des Crématoriums et de
l'Environnement
frederic.laurenty@ogf.fr, Directeur Général Délégué

1.2. PERIODE D'EXPLOITATION

L'objet de la délégation de service public concerne l'exploitation et la gestion du crématorium de Dijon.

Ce contrat d'exploitation sous forme de délégation de service public avec le Grand-Dijon est entré en vigueur le 1^{er} janvier 2016, pour une durée de six années.

1.3. HABILITATION

Renouvellement de l'habilitation en 2018 / validité jusqu'au 18 janvier 2025

N° habilitation 2012-01dc-01.



1.4. HORAIRES D'OUVERTURE

Soucieux d'être au service de tous, Atrium fait de la relation humaine l'un de ses domaines d'expertise : **réponse aux besoins, réactivité et qualité de service aux familles.**

Une permanence téléphonique est assurée par Atrium en dehors des heures d'ouverture.



Crématorium

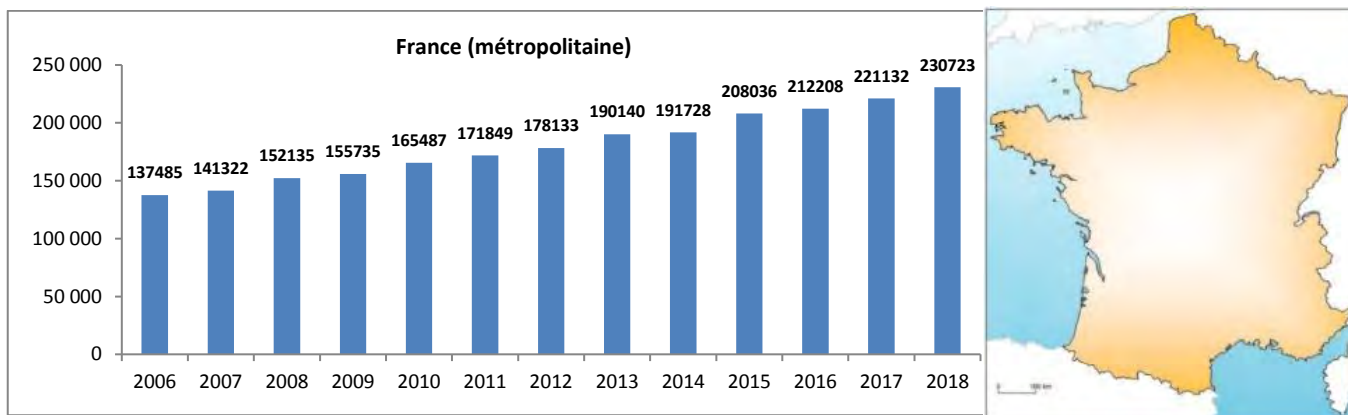
Lundi au vendredi
de 8h30 à 17h

Samedi,
*de 8h30 à 13h (selon activité
jusqu'à 17h)*

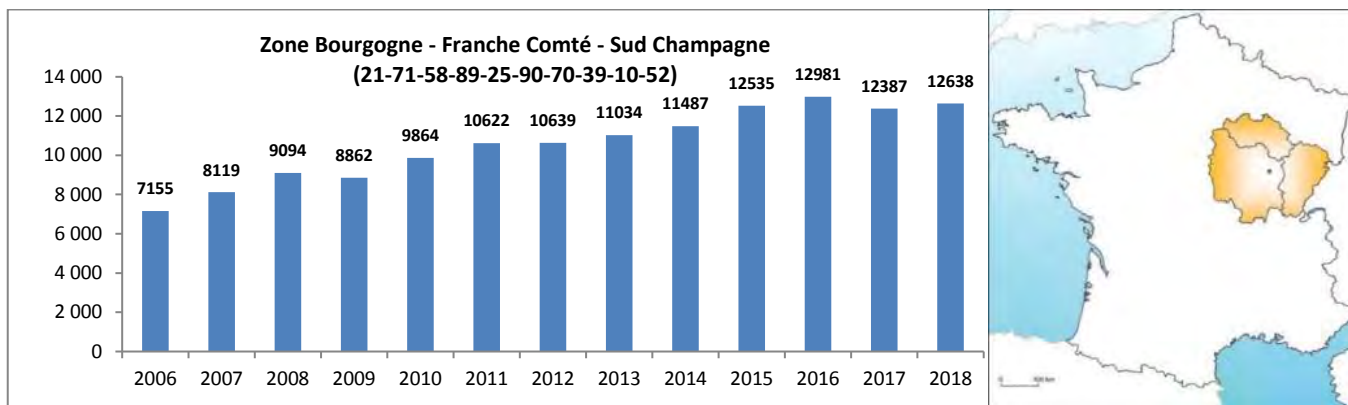


1.5. EVOLUTION DES CREMATIONS

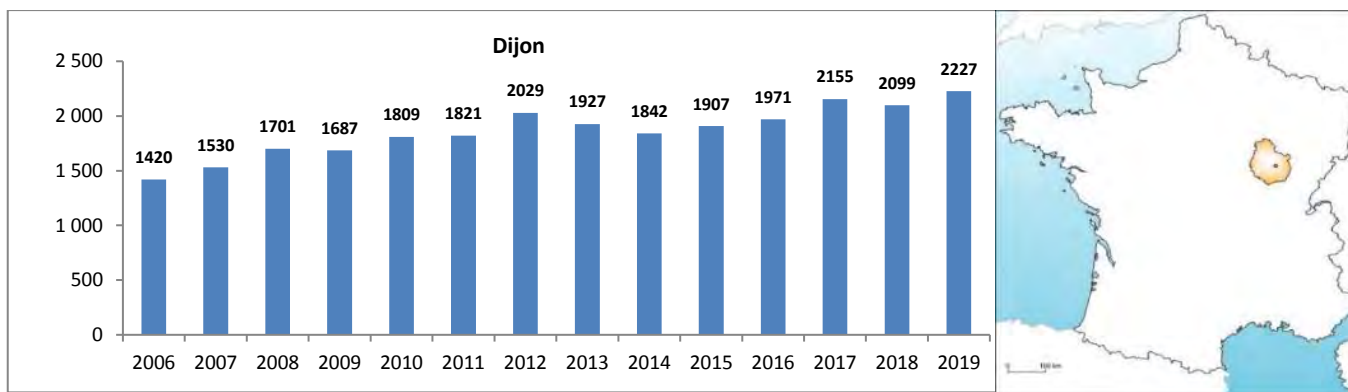
1.5.1 En France.... + 4,16 %



1.5.2 Régions autour de Dijon.... + 2 %



1.5.3 Dijon (y compris les pièces anatomiques)..... + 6,1 %



2. COMPTE RENDU D'ACTIVITE

2.1 LE PERSONNEL

2.1.1 Organisation du personnel

Le crématorium du Grand-Dijon (CGD) dépend du responsable de sites de la région Rhône-Alpes / Bourgogne.

L'effectif du crématorium est composé de cinq personnes :

- *Un chef de site*
- *Quatre agents funéraires*

Ses agents sont polyvalents. Ils effectuent les tâches administratives, accueillent les familles et les opérateurs funéraires, mènent des cérémonies, conduisent les fours de crémation, dispersent les cendres, etc.

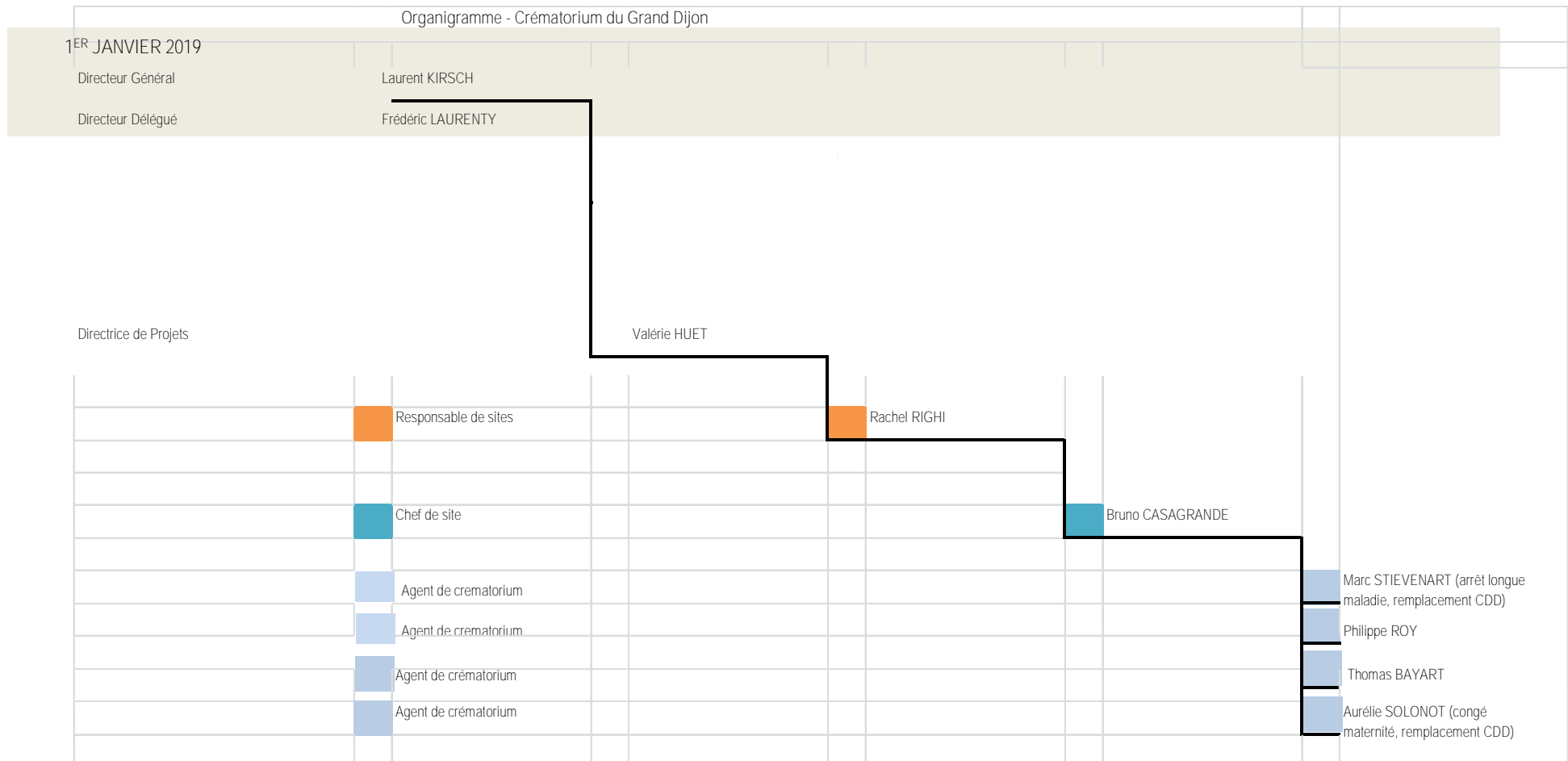
2.1.2 Qualification des personnels

- Agent de crématorium (R 2223-42/44)
- Responsable de crématorium (R2223-46)

2.1.3 Continuité du service

Il n'y a pas eu de changement au cours de l'année 2019. Nous avons fait appel à une prestation contrat à durée déterminée pour pallier les périodes de congés et remplacement.

2.1.4 Organigramme



Organigramme - Crématorium du Grand Dijon

31 décembre 2019

Directeur Général

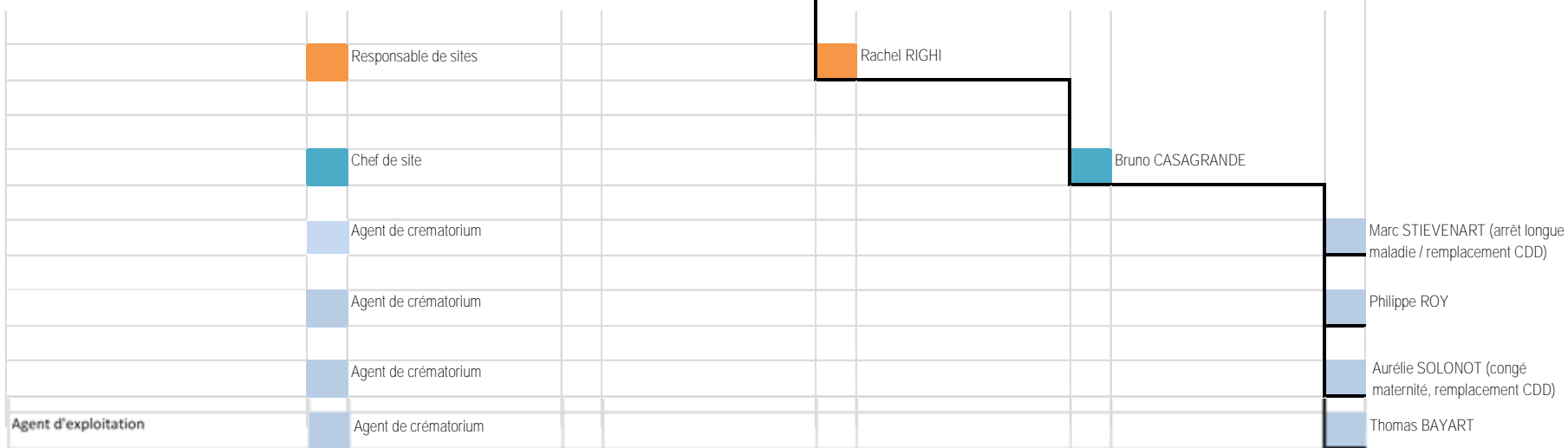
Laurent KIRSCH

Directeur Délégué

Frédéric LAURENTY

Directrice de projets

Valérie HUET



2.1.5 Formation

Durant l'année 2019, le personnel du crématorium a été formé comme suit :

	Types de formation
Aurélié SOLONOT	<ul style="list-style-type: none">• Formation Four (3 -4 janvier 2019)
Thomas BAYART	<ul style="list-style-type: none">• Formation Four (3 -4 janvier 2019)

2.1.6 Sécurité

Les modalités du système QSE (Qualité Sécurité Environnement) ont été appliquées tout au long de l'année 2019.

- Renouvellement des Equipements de Protection Individuelle tels que les masques anti-poussière, sur-lunettes de protection, gants anti-chaueur, casque anti-bruit... ;
- Vérification et renouvellement de la trousse de secours spéciale brûlures installée en partie technique et celle dans le bureau permettant de pallier les maux de toute personne sur le site,
- Rappel sur l'utilisation du défibrillateur ;
- Couverture de survie vérifiée.

2.2 ACTIVITE DU CREMATORIUM

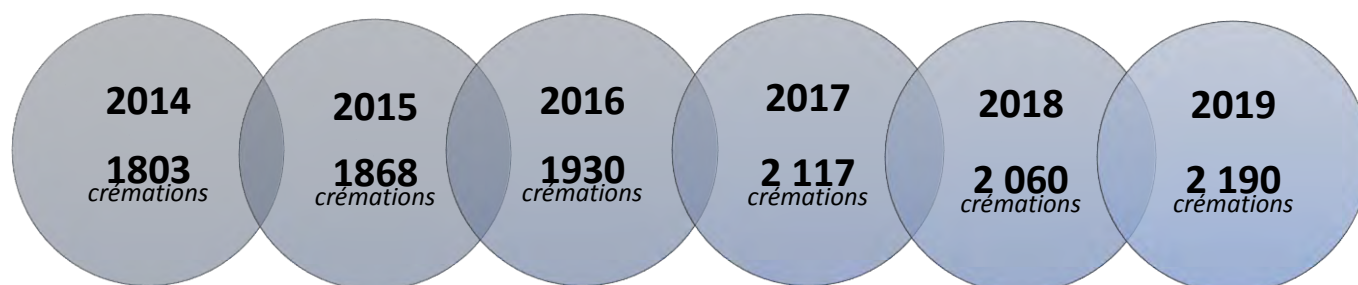
2.2.1 Nombre de crémations



	2014	2015	2016	2017	2018	2019
Crémations « adulte »	1762	1841	1894	2071	2017	2152
Crémations « enfant »	32	16	25	28	31	27
Crémations gratuites	4	5	3	1	2	4
Crémations suite exhumations	5	6	8	17*	10	7
Pièces anatomiques	39	39	41	38	39	37
Total	1842	1907	1971	2 155	2 099	2 227

(*) dont 1 reprise administrative

2.2.2 Evolution du nombre de crémations sur Dijon (hors pièces anatomiques)



Evolution 2019 / 2018 + 6,7% (nb de crémations adultes en hausse)

Les crémations sont toujours en croissance au crématorium de Dijon Métropole, soit une hausse des crémations de 6,3 % pour 2019.

Les crémations ont été réalisées avec 3 équipements de crémation (mise en exploitation du 3^{ème} équipement en mars 2018).

2.2.3 Destination des cendres à l'issue de la cérémonie



DESTINATION DES CENDRES	2014	%	2015	% ⁽¹⁾	2016	% ⁽¹⁾	2017	% ⁽¹⁾	2018	% ⁽¹⁾	2019	% ⁽¹⁾
Inhumations	81	4,49	76	4,07	91	4,71	112	5,2	109	5,2	115	5,2
Dispersions	310	17,18	309	16,53	323	16,74	361	16,75	338	16,1	365	16,4
*Dépôt d'Urne au crématorium (Nb de contrats signés)	302	16,63	299	16,00	321	16,63	407	18,89	355	16,91	282	12,7
Remise urne à la famille	456	25,28	481	25,74	449	23,26	485	22,51	453	21,58	570	25,6
Remise urne aux PF mandatés	654	36,25	703	37,56	746	38,65	754	34,99	782	37,25	850	38,2
LOCATIONS												
Location "salle de cérémonie"	24	1,33	25	1,34	13	0,67	16	0,74	24	1,14	15	0,7
Location "salle de convivialité"	64	1,88	78	4,17	120	6,22	67	3,11	65	3,1	116	5,2

(1) Pourcentage par rapport au nombre total de crémations.

*Le dépôt d'urne correspond au stockage de l'urne au crématorium, c'est-à-dire non reprise après la cérémonie (entre 1 jour et 1 an)

2.2.4 Créations de cercueils en cellulose

En 2019, 26 créations de cercueils en cellulose ont été opérées au crématorium de Dijon, entre juillet et décembre 2019.

Les premiers cercueils en carton ont été déposés sur un plateau de bois lors de l'introduction dans le four, par prudence et afin de rassurer le personnel.

Constat :

Le temps de crémation a été identique à un cercueil en bois.

La consommation de gaz constatée a été similaire.

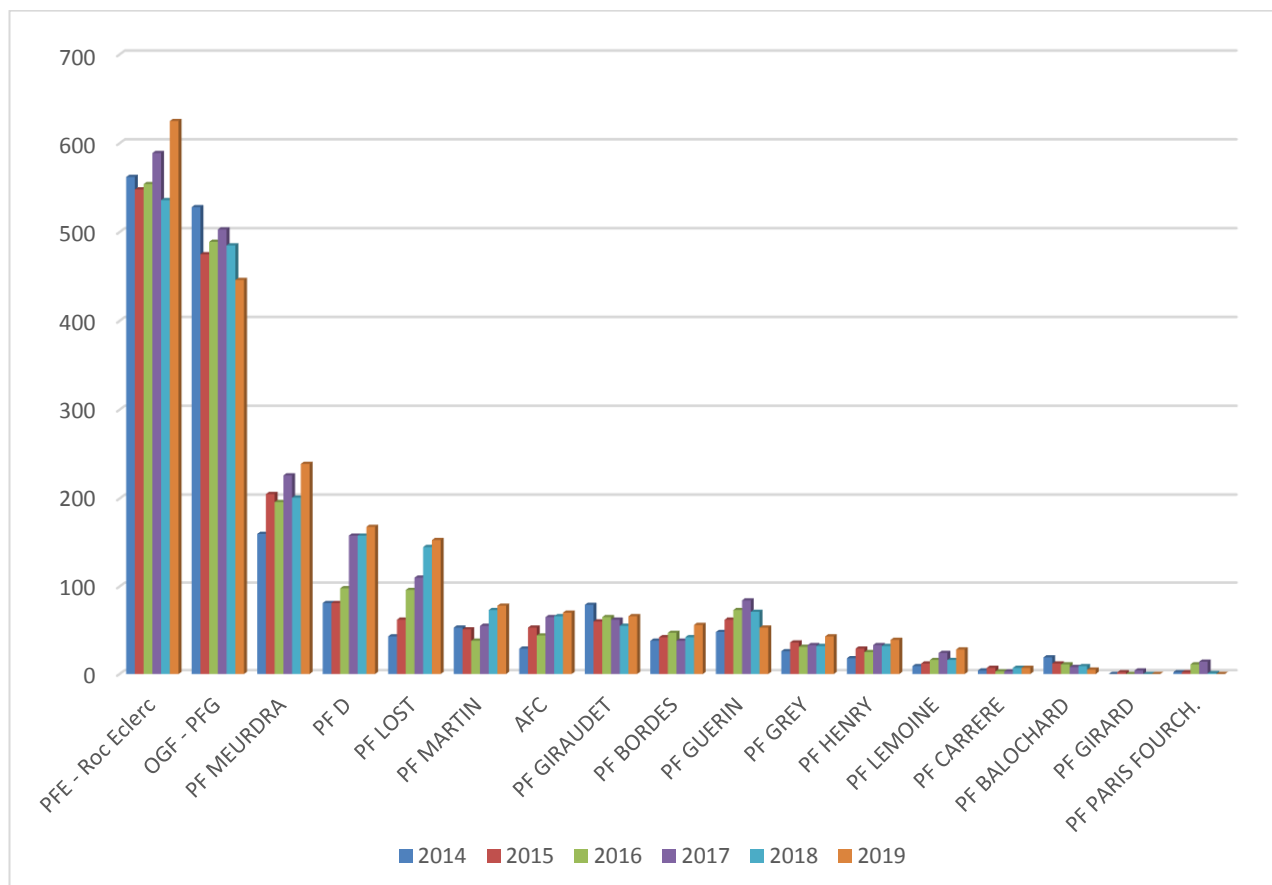
La quantité de cendres est similaire au bois avec cette nouvelle installation technique.

2.3 NOS PARTENAIRES

Le tableau précise les fréquentations mensuelles et annuelles des opérateurs funéraires (crémations adultes, enfants et gratuites).

Entreprise	Départ.	J	F	M	A	M	J	J	A	S	O	N	D	Total
PFE-Roc Eclerc	21	60	52	44	68	49	42	55	38	44	64	57	52	625
OGF - PFG	21	47	48	33	35	30	38	37	38	32	39	29	40	446
PF MEURDRA	21	27	23	19	18	18	23	23	18	16	16	19	19	239
PF DIJONNAISES	21	17	20	17	13	13	10	12	10	13	16	11	16	168
PF LOST	21	8	13	14	11	11	13	10	16	9	16	14	18	153
AUTRES		8	4	16	9	6	6	18	11	8	8	12	8	114
PF MARTIN	52	13	9	6	6	6	3	8	5	4	2	6	10	78
AFC -Accueil Funéraire Champenois	52	4	9	7	2	7	2	7	7	7	6	7	5	70
PF GIRAUDET	21	7	4	4	10	5	3	9	2	2	8	8	4	66
PF BORDES	21	7	6	4	2	2	4	2	6	4	6	6	7	56
PF GUERIN	52	4	1	3	4	9	6	8	6	1	4	4	3	53
PF GREY	21	0	7	1	5	6	1	4	3	2	6	3	5	43
PF HENRY	52	5	4	6	2	5	3	1	1	0	7	0	5	39
PF LEMOINE	52	0	2	4	2	1	2	8	2	1	3	0	3	28
PF CARRERE	21	1	0	0	0	1	1	1	1	0	0	2	0	7
PF BALOCHARD	21	1	1	0	0	0	0	1	0	1	0	0	1	5
PF GIRARD	21	0	0	0	0	0	0	0	0	0	0	0	0	0
TOTAL		209	203	178	187	169	157	204	164	144	201	178	196	2190

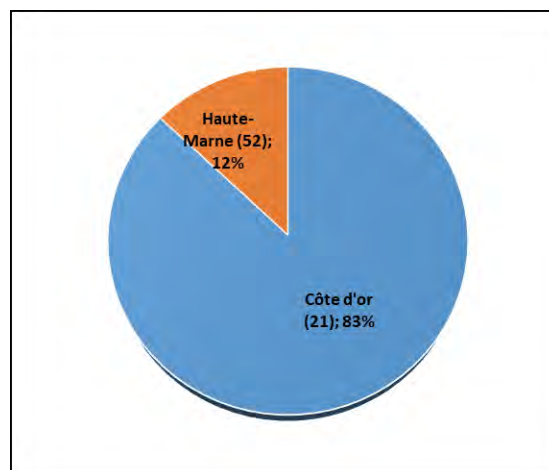
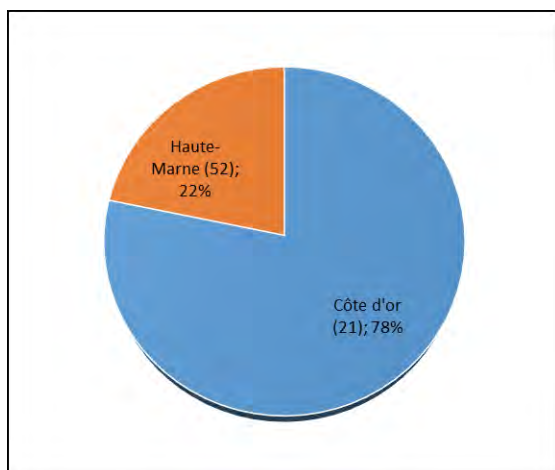
2.3.1 Fréquentations du crématorium par les principaux opérateurs



2.3.2 Zone géographique concernée

Département de provenance des principaux opérateurs funéraires :

Pourcentages de crémations réalisées par département de provenance des principaux opérateurs funéraires :



2.3.3 Répartition des crémations par département

Département :	Nombre d'opérateurs funéraires					Nombre de crémations réalisées				
	2015	2016	2017	2018	2019	2015	2016	2017	2018	2019
Côte d'or (21)	18	17	18	18	18	1530	1609	1856	1672	1808
Haute-Marne (52)	5	5	5	5	5	207	196	261	258	268

Les crémations viennent essentiellement de côte d'or et de Haute Marne.

2.3.4 Fourniture d'urnes

582 urnes de 4L et 6 urnes « enfant » ont été fournies gracieusement en 2019.
Ce qui représente 1/4 des crémations.



Le coût annuel de la prestation « urne offerte » aux familles est estimé à environ 34 920 € TTC

A titre indicatif, ces urnes ont un prix de vente d'environ 60€ dans les sociétés de pompes funèbres.


2.4 AMELIORATION DU SERVICE

Mars :

Mise en place d'un nouvel équipement de protection du travailleur isolé (PTI)



Cet équipement de protection du travailleur isolé est un outil de sécurité. Il permet la détection de situations anormales (chutes, malaises...) pour un salarié travaillant hors de la vue et de la portée de voix d'autres collaborateurs ou du public. Une société extérieure (PROSEGUR) est en charge d'assurer la prestation de télésurveillance du personnel.

 FICHE DE PROGRAMMATION (PROCESSUS DE RACCORDEMENT) (PTI)	
1 ère Etape: Transmettre cette fiche de programmation au service programmation le plus tôt possible à l'adresse suivante Prosegur.programmation@prosegur.com / 04 77 49 58 31 ainsi qu'à la partie opérationnelle télésurveillance Prosegur.telesurveillance@prosegur.com / 09 69 32 18 60	
3 ème Etape: Le jour du raccordement faire les essais de transmissions avec le service programmation afin de vérifier ensemble la bonne transmission des informations.	
Fiche transmise le	01/10/2018
Objet de la fiche	<input checked="" type="checkbox"/> Ajout d'un nouveau dispositif <input type="checkbox"/> Modification de consignes
INFORMATIONS SITE	
N° de client	-
Nom du client	Crématorium du Grand Dijon
Adresse, CP, VILLE	RD 126 - Rue de Mirande
CP	21000
Ville	DIJON
REFERENCES DU DISPOSITIF PTI	
N° transmetteur	-
Numéro GSM du PTI	06 30 74 43 93
Libellé du dispositif PTI	Crématorium Dijon
Nom et prénom du porteur	Opérateur
Mot de passe	-
Email	-
Marque du dispositif PTI	SYALE
Modèle	PTI SYALE +
Fonctionnalités retenues	<input type="checkbox"/> Avec GPS <input checked="" type="checkbox"/> Sans GPS
Type de prestation souscrite	<input type="checkbox"/> Avec géolocalisation <input checked="" type="checkbox"/> Sans géolocalisation
Alarmes gérées	<input checked="" type="checkbox"/> Alarme SOS volontaire (déclenchement manuel) <input checked="" type="checkbox"/> Alarme automatique perte de verticalité <input checked="" type="checkbox"/> Alarme chute

CONSIGNES			
Personnes à prévenir en cas d'alarmes (par ordre d'appel) :			
NOM	PRENOM	TELEPHONES	EMAIL, Mot de passe
ACCUEIL	Crématorium	Mobile : - Fixe : 03 80 63 85 67	EMAIL : - Mot de passe : -
RIGHI	Rachel	Mobile : 07 82 56 96 83 Fixe : -	EMAIL : - Mot de passe : -
HUET	Valérie	Mobile : 06 68 25 93 72 Fixe : -	EMAIL : - Mot de passe : -
-	-	Mobile : - Fixe : -	EMAIL : - Mot de passe : -

Alarme PTI :

- Géolocaliser le PTI.
- Appel sur le PTI.
- Si réponse du porteur du PTI et pas de problème : RAS
 - Si réponse du porteur du PTI et besoin de secours appel :

- ACCUEIL
- RIGHI
- HUET

- Sans réponse du PTI appel :

- ACCUEIL
- RIGHI
- HUET

- Sans réponse, appel société d'intervention

Date :	Visa : Nom/Fonction
--------	------------------------

Juin :

Partie technique :

- Renouvellement de l'aspirateur par un modèle plus performant à décolmatage.
- Achat de 2 nouveaux disperseurs de cendres, car augmentation de l'activité mais aussi des dispersions.

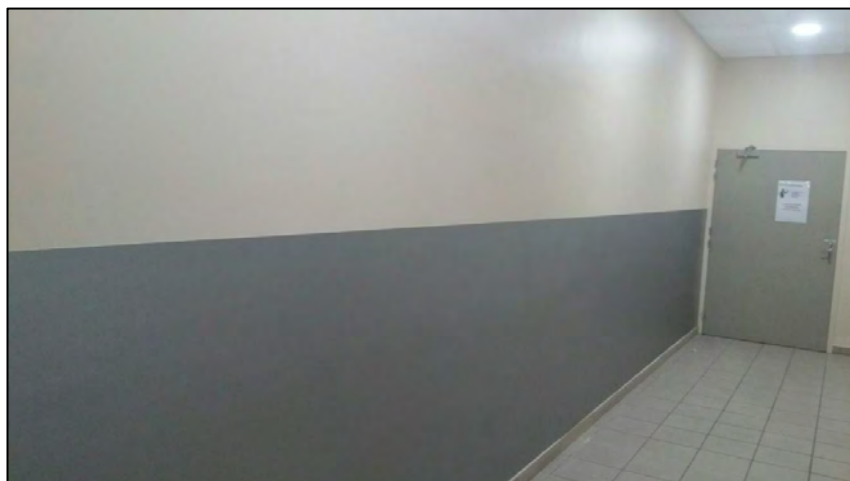
Juillet :

Prise en charge de la peinture des murs d'une partie de la partie technique, afin de créer une homogénéisation avec les travaux suivis par Dijon Métropole.



Août :

Mise en place en partie technique, d'un parement mural bas, pour la protection des murs lors des passages des chariots portant les cercueils.



Septembre :

Dans la partie technique, amélioration de la gestion des fleurs.

Grâce à l'investissement dans des rayonnages industriels pour les fleurs, nous avons amélioré l'organisation des fleurs au sein du crématorium.

Ces étagères sont d'une grande nécessité pour une organisation optimale des entrées et sorties des fleurs. Ces rayonnements permettent un tri par famille, par entrée/sortie, par destination de l'urne et par conséquent des fleurs.

De plus, ces racks à fleurs facilitent le nettoyage, mais aussi la prise en mains par notre personnel, des compositions souvent assez lourdes et encombrantes.



Avant l'achat de rayonnages spécifiques pour les fleurs



Avec les racks permettant une gestion des fleurs facilitée pour leurs entrées/sorties du crématorium

Octobre :

Décapage et cristallisation des sols :

- Un décapage du carrelage de l'entrée de la partie technique, et des voies de circulation a été fait afin d'enlever toute la poussière et les traces laissées par les travaux,
- Une cristallisation de la pierre a été effectuée dans les deux salles de cérémonies et une partie de l'accueil.

Novembre :



Dans la grande salle de cérémonie, il était important de renouveler la croix abîmée avec le temps. Cette croix est positionnée dans la salle pour les cérémonies religieuses seulement.

Le choix a été fait sur une croix facile à installer et à retirer, fabriquée par le menuisier local, et assortie à celle installée dans la petite salle de cérémonie.

2.4.1 Actions METROPOLE DE DIJON

Dijon Métropole a fait le choix de s'adapter à la croissance de la crémation sur le complexe funéraire de Dijon Mirande. Cet enjeu correspond à la construction d'une salle de retrouvailles et à l'agrandissement du hall d'accueil des familles.

Des réunions de préparation ont eu lieu. Nous avons été conviés pour échanger sur la finalité des besoins et des attentes des familles qui est notre cœur de métier. Les échanges ont également abouti sur les problématiques de travaux en milieux occupés, mais aussi pour la mise en place d'une organisation de croisement des différents corps de métier, travaux/crémations/inhumations.

Juillet 2019, la consultation des entreprises a été lancée par Dijon Métropole.

Fin octobre 2019, des réunions de lancement se sont succédées avec le Maître d'œuvre, afin de définir le travail de chacun ainsi que la temporalité des phases du chantier.

Début des travaux fin novembre 2019, avec la mise en place de barrières de protection du chantier, l'arrachage de certains arbres et le terrassement.

Des panneaux d'informations ont été créés puis disposés par le service communication métropolitain au lancement des travaux. Un nouveau cheminement des familles a été installé, mais aussi des professionnels pour la prise en compte des inhumations et dispersions dans le cimetière. Des flyers informatifs sur les différents phasages des travaux ont été créés, distribués et mis à disposition des familles et des pompes funèbres, au complexe funéraire.



2.4.2 Evènements 2019

➤ Réunion d'informations avec les opérateurs funéraires / célébrants – Le 30 janvier 2019

Une réunion d'information a été organisée, en partenariat avec les services de Dijon Métropole et Atrium, pour présenter les travaux à venir. La construction d'une salle de retrouvailles, l'agrandissement du hall d'accueil des familles et l'organisation pendant les travaux avec les différentes phases du chantier. Cette présentation a permis des échanges avec les opérateurs funéraires et les célébrants présents, afin de connaître leurs attentes et leurs contraintes professionnelles organisationnelles mais aussi de poser des scellés sur les cercueils avant leur arrivée sur le site.

Un moment de convivialité à clôturer ce moment d'écoutes.

➤ Rencontre des équipes de la maternité du CHU de Dijon – Le 17 juin 2019

Une rencontre avec le personnel du CHU de Dijon/Personnel du cimetière de Dijon Métropole/Atrium, a eu lieu au sein du complexe funéraire. Chacun a pu échanger sur sa profession et ses problématiques. Une vingtaine d'infirmières, de sage-femmes, d'assistantes sociales, étaient présentes.

Le sujet abordé était le Deuil Périnatal.

Les professionnels de santé qui prennent en charge régulièrement les couples vivant un deuil périnatal avaient besoin de connaître la destination finale de ses bébés morts-nés ou fœtus, afin d'en parler aux parents.

L'objectif est de travailler ensemble pour aider les parents endeuillés à faire face au mieux à cet incident de vie si important que de perdre son enfant à la naissance ou pendant la grossesse.

Cette rencontre s'est terminée par la visite du site.

➤ Cérémonie Mémoire – samedi 9 novembre 2019

Cette cérémonie, organisée à l'attention des familles endeuillées dans l'année, est l'occasion de réunir différents intervenants (Dijon Métropole, Associations, célébrants, pompes funèbres et personnels d'Atrium).



200 Personnes présentes en 2019

Les différentes interventions ont permis aux familles présentes d'obtenir un soutien psychologique dans leur deuil.

Cette année, la chanteuse TARANA a accompagné cette cérémonie de mémoire. Elle a repris avec douceur, force et rythme des chansons qui ont permis d'apporter émotion, réconfort et apaisement dans l'épreuve du deuil aux familles ayant répondu présentes à cette invitation.

Une nouveauté en 2019, un livret spécifique a été créé. Ce livret comprenait le déroulé de cette cérémonie, les textes lus, une présentation de JALMALV, et un hommage particulier à Jean d'Ormesson. Ce livret a été remis à toutes les familles présentes.



A la fin de cette cérémonie annuelle, les familles qui souhaitent faire un dernier geste en mémoire à leur défunt, ont pu écrire un mot accroché à un ballon, avant son envol.



Toujours dans la démarche de protection de l'environnement, notre choix s'est porté sur des ballons et liens biodégradables. Nous avons effectué plusieurs lâchers de ballons sur le parvis du crématorium. Une demande et acceptation préfectorale avait été mise en place en amont de ce lâcher de ballons dans ce beau ciel bleu.



Comme l'an passé de nombreuses personnes étaient présentes. Une collation a suivi l'évènement et les échanges ont pu se réaliser de façon informelle.

3. DEVELOPPEMENT DURABLE

Le développement durable possède une place privilégiée pour Atrium depuis déjà de nombreuses années.

Chaque collaborateur est sensibilisé à une démarche toujours plus respectueuse de notre environnement afin que chacun contribue aux efforts du Groupe en la matière pour agir au quotidien. **Ce qui est mis en œuvre au sein du crématorium de Dijon...**

<p>ENERGIE</p> <p>Eau</p> <p>Electricité</p> <p>Gaz</p>	<p>Mesures prises :</p> <ul style="list-style-type: none"> - L'eau est peu utilisée dans la partie crématorium. Elle est essentiellement utilisée pour les chasses d'eau, lavage des mains et douches du personnel. Mais nous restons vigilants aux fuites qui pourraient être constatées sur le site en appelant un professionnel dès qu'une chasse d'eau se met à fuir. Des robinets seront à changer pour un gain d'économie en préférant une robinetterie soit à pousoir, soit à détection. Déjà en place dans la partie neuve. - Dans les locaux, Atrium remplace les ampoules existantes par des ampoules à basse consommation d'énergie depuis déjà quelques années. Le site est presque entièrement doté d'ampoules à LED. - Le personnel est sensibilisé à la maîtrise des énergies, électriques avec des lumières systématiquement éteintes lors de la fermeture le soir, des ordinateurs non laissés en veille - Suite aux travaux de la partie technique investis par la Métropole, la chaleur des fours est récupérée pour chauffer les deux bâtiments suivants : les locaux techniques métropolitains situés à l'arrière du complexe et le crématorium. Le personnel a dû être formé à cette nouvelle technologie mais un contrat de maintenance a été signé avec un professionnel. - La gestion de la consommation de gaz est toujours suivie avec un grand intérêt mais non concluante à ce jour. Un grand intérêt sera porté plus particulièrement en 2020, car 2019 a permis de s'approprier les nouvelles installations techniques fours/filtrations. <p>⇒ Gains estimés : « modération des consommations en Gaz, Electricité, Eau »</p>
---	--

<p>DECHETS</p> <p>Déchets administratifs</p>	<p>Déchets administratifs</p> <p>Le service administratif de l'activité funéraire participe aux efforts de développement durable, grâce aux actions suivantes :</p> <ul style="list-style-type: none"> ➤ Impressions de documents seulement si nécessité, ➤ Impressions en noir et blanc par défaut, ➤ Utiliser le recto/verso par défaut, ➤ Ré-utiliser des impressions comme papier brouillon si besoin, ➤ Trier les déchets du site (papier et carton, piles, cartouches, verres.....), <p>⇒ Gains : Economie des coûts de traitement d'achat de consommables et contribution au recyclage.</p>
<p>Déchets métalliques</p> <p>Les déchets métalliques ultimes issus des crémations</p>	<p>Déchets métalliques issus des crémations</p> <p>De nombreux métaux ne se consomment pas lors des crémations, métaux dont la fonte serait supérieure à 800°.</p> <p>Les cendres du défunt sont rendues à la famille sans aucune trace autre que des cendres issues du défunt.</p> <p>Certains déchets métalliques ne se consomment pas lors d'une crémation, comme ceux utilisés pour les cercueils, vis, plaques, ou encore sur les humains telles que les prothèses, les couronnes dentaires. Les résidus métalliques sont récupérés et s'agissant de déchets d'activité, ceux-ci doivent être traités dans une filière adaptée, comme tout déchet, et valorisés lorsque c'est possible, comme nous y oblige le code de l'environnement.</p> <p>Les déchets métalliques sont récupérés par un prestataire spécialisé. Après un appel d'offres en 2017, Atrium et le Groupe OGF ont continué à faire confiance au choix de la société OrthoMetals, favori de cet appel d'offres.</p> <p>Les déchets métalliques sont triés puis refondus pour être transformés. Ces nouveaux objets sont alors utilisés par différentes industries comme l'automobile, l'aéronautique ou encore l'électroménager. Notre prestataire garantit que la nouvelle utilisation ne réintègrera pas le domaine de la santé.</p> <p>En partenariat entre Dijon Métropole et ATRIUM, le produit de la valorisation de ces métaux est reversé à des associations locales choisies par la collectivité.</p> <p>En avril 2019, l'enlèvement et la revalorisation rapporta un total de 13 682.50 €.</p> <p>En octobre 2019, la somme de 13 251.99€ a été collectée.</p>

Les sommes sont versées directement d'Orthometals aux associations choisies par Dijon Métropole, toujours dans un but soit d'amélioration du site pour les familles endeuillées sur des œuvres artistiques, et non pas des travaux, soit vers des associations aidant des familles et des personnes en difficultés diverses.

Association bénéficiaire pour 2019



Une convention a été signée avec AZCO, une association de zoothérapie de la Côte d'or. 14 560€ a été versé en 2019 à l'Association AZCO.

Créée en Juillet 2010, AZCO est une association bourguignonne à but non lucratif dont l'objet est de mettre en œuvre toute forme d'activités thérapeutique, d'éveil et d'animation associant l'animal.



Un travail de réflexion est en cours dans un espace de dispersions des cendres afin d'aider les familles, à s'exprimer si elles ressentent ce besoin.

Ce versement se fera en 2020.

Produit neutralisant issu du traitement des fumées de crémation :

Des lignes de traitement des émissions atmosphériques équipent aujourd'hui la plupart des crématoriums et utilisent dans leur fonctionnement un produit neutralisant composé de charbon actif et de chaux hydratée. Ce produit permet de capter les particules polluantes contenues dans les fumées de crémation. Récupéré en sortie de filtre par un système de vis sans fin et stocké dans des fûts de 60 ou 220 litres, ou dans de rares autres cas, dans des cuves de plus grande capacité, le produit neutralisant est à ce moment caractérisé comme un déchet « non dangereux » ultime, et doit donc être traité comme tel. Ils contiennent les polluants qui ont été fixés sur les charbons actifs dans le processus de filtration (métaux lourds, dioxines et furanes notamment). C'est pourquoi OGF missionne la société SARPI, filiale du Groupe Veolia, spécialisée dans le traitement des déchets spéciaux. Les fûts sont ainsi collectés puis transportés par SARPI dans des Centres d'Enfouissement Technique (CET) de classe 2, autrement appelé des installations de stockage de déchets non dangereux (ISDND). Aucun recyclage ni aucune valorisation ne peut être réalisés sur des déchets ultimes, c'est pourquoi l'enfouissement est la destination finale des fûts contenant le produit neutralisant usagé.

Les déchets industriels

SGS

CERTIFICAT N°6857

Multi-sites
VERSION 4

OGF SA

31, rue de Cambrai
75019 PARIS



WWW.QUALICERT.FR

Crématorium du Grand Dijon
(Filiale Crématorium du Grand Dijon)
Rue de Mirande - RD 126
21000 DIJON

a obtenu la Certification de Services QUALICERT
conformément au référentiel

« **Accueil et accompagnement des familles dans les
crématoriums - RE/CRE/01** »

cofrac



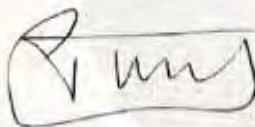
CERTIFICATION
DE PRODUITS
ET SERVICES
Accréditation
N°5-0018

Portée d'accréditation
disponible sur
www.cofrac.fr

Ce certificat est attribué pour une période de trois ans
à compter du **23/01/2019**, jusqu'au **26/12/2019**

Réédité le 11/04/2019

Le Directeur Certification



QUALICERT est la Marque de Certification de Services de SGS ICS SAS
29 avenue Aristide Briand
F- 94111 ARGUEIL Cedex
Téléphone + 33 (0) 1 41 24 86 54 - Fax + 33 (0) 1 41 24 80 56
www.fr.sgs.com/certification
SAS au capital de 200 000 € - RCS Créteil 403 293 103 - APE 7120B

NB : Ce certificat reste la propriété de SGS ICS.
Il doit lui être restitué en cas de suspension ou de retrait

CARACTÉRISTIQUES CERTIFIÉES



- Un principe d'équité et de neutralité est observé par notre personnel vis à vis des usagers.
- Un accueil professionnel est assuré par notre personnel pour chaque cérémonie d'hommage.
- Toutes les familles bénéficient, si elles le souhaitent, de l'organisation d'une cérémonie d'adieu simple.
- La possibilité est donnée aux familles de laisser l'urne en dépôt dans l'attente d'une décision sur le devenir des cendres.
- Notre personnel accompagne la famille lors de la remise des cendres et, le cas échéant, pour la dispersion au jardin du souvenir.



Certificat N° 6857
Version 4

Page 2
Réédité le 11/04/2019

QUALICERT est la Marque de Certification de Services de SGS ICS SAS
29 avenue Aristide Briand
F- 94111 ARCUEIL Cedex
Téléphone + 33 (0) 1 41 24 85 54 - Fax + 33 (0) 1 41 24 89 98
www.fr.sgs.com/certification
SAS au capital de 200 000 € - RCS Créteil 403 293 103 - APE 7120B

NB : Ce certificat reste la propriété de SGS ICS.
Il doit lui être restitué en cas de suspension ou de retrait

SARPI  VEOLIA



Certificat d'Acceptation Préalable
H37204 sur SOCIETE D'EXPLOITATION ET DE REAMENAGEMENT DE
LA FOSSE MARMITAINE (SERAF)
Valable jusqu'au 11/02/2020

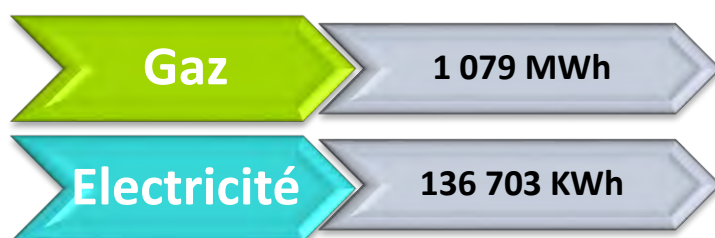
TIERS CLIENT		TIERS PRODUCTEUR (si différent du tiers client) MAITRISE D'OUVRAGE / DETENTEUR DU DECHET	
Raison sociale : CREMATORIUM DU GRAND DIJON		Raison sociale : CREMATORIUM DU GRAND DIJON	
Adresse : RUE DE MIRANDE Code Postal : 21000 Ville : DIJON		Adresse : RUE DE MIRANDE Code Postal : 21000 Ville : DIJON	
Contact : RIGHI Rachel			
Tél : 03.80.63.85.67 Mobile : 07.62.56.96.83			
ENTREPRISE DE TRAVAUX (réserve amiante)		CHANTIER	
Raison sociale :		Nom : CREMATORIUM DU GRAND DIJON	
Adresse : Code Postal : Ville :		Adresse : HAMEAU DE MIRANDE - RD 126 Code Postal : 21000 Ville : DIJON	
DECHET		SITE DE RECEPTION	
Désignation : REACTIF USAGE		Raison sociale : SOCIETE D'EXPLOITATION ET DE REAMENAGEMENT DE LA FOSSE MARMITAINE (SERAF)	
Code Nomenclature : 10 14 01*			
Filière : TLRSTABDD7 : Stabilisation déchets dangereux - Autres Pulvérulents		Adresse : CHEMIN RURAL 1 Code Postal : 76410 Ville : TOURVILLE LA RIVIERE	
Conditionnement : Fût 200 à 220 litres Fût 220L			
Tonnage prévisionnel (t) : 1,000		Tél : 02.32.96.06.96	

Rappels :

- Ce n° de CAP devra être communiqué au planning du Site avant chaque livraison du déchet
- Le déchet livré sous ce n° de CAP doit correspondre à la FID et à l'échantillon préalable (hors déchet non soumis à analyse)
- Le client s'engage à avertir le site de réception de toute modification pouvant entraîner un changement de son déchet
- Toute livraison en ISDD ou Bioterre devra être accompagnée d'un BSD ou BSDA comportant le numéro du CAP
- Le site de réception se réserve le droit d'arrêter toute réception, sans préavis et sans indemnités, en cas de non-conformité des déchets à son Arrêté Préfectoral, aux spécifications énoncées par le client et/ou l'échantillon analysé ainsi que sur demande expresse de toute autorité administrative et/ou tout événement indépendant de sa volonté.

4. COMPTE RENDU TECHNIQUE

4.1 FLUIDES - CONSOMMATION 2019



Constat :

GAZ : Légère baisse de la consommation en gaz en 2019 alors que nous constatons une hausse du nombre de crémations, mais aussi un fonctionnement sur 2 fours et quand nécessité, sur 3 fours

⇒ Avec 1 110 MWh en 2018, soit une différence de 31 MWh

ELECTRICITE : Légère augmentation de la consommation électrique ce qui peut correspondre à la filtration du 3^{ème} four qui fonctionne ponctuellement suivant les disponibilités.

⇒ Avec 134 340 KWh en 2018, soit différence de 2 363 KWh

4.2 CONSOMMATION EN GAZ

Chaque four est doté d'un compteur pour permettre d'affiner l'analyse de la consommation par four et d'émettre un rapprochement avec le nombre de crémations effectuées.

Le nombre de crémations indiqué concerne les crémations de personnes, les exhumations et les pièces anatomiques. Le ratio consommation gaz (98 800 m³)/ nombre de crémations (2 227) est de 44.36 m³ pour 2019.

Pour mémoire : 2 099 crémations en 2018 avec une consommation par crémation de 46.44 m³. Des efforts **devront être faits en 2020 avec l'accompagnement du fournisseur de four FT.**

Intitulés	Four n°1 FT	Four n°2 FT (*)	Four n°3 FT
Relevé consommation gaz par le personnel	28 392	30 229	40 179
Nombre de crémations	736	736	755
Consommation moyenne par crémation	38.57 m ³	41.07 m ³	53.21 m ³

CONSOMMATION GAZ PAR RAPPORT AUX FACTURES REÇUES.

2019 Complexe Funéraire du Grand Dijon						
Période	Consommation de Gaz	Volume converti	Coeff de conversion	nb crémations	conso/crémations	Consommation d'électricité
2019	<i>en kWh</i>	<i>m3</i>		<i>exhum et pièces anat incluses</i>	<i>en m3</i>	<i>en kWh</i>
janv-19	130 663	11 377	11.485	214	53.2	24 722
févr-19	106 246	9 251	11.485	204	45.3	1 697
mars-19	95 555	8 310	11.499	181	45.9	10 883
avr-19	90 265	7 813	11.553	190	41.1	12 361
mai-19	80 913	6 985	11.584	174	40.1	12 006
juin-19	91 056	7 904	11.520	158	50.0	11 463
juil-19	72 738	6 346	11.462	210	30.2	13 918
août-19	59 393	5 172	11.484	165	31.3	1 365
sept-19	76 150	6 632	11.482	148	44.8	12 117
oct-19	86 821	7 545	11.507	202	37.4	11 727
nov-19	92 723	8 030	11.547	183	43.9	11 087
déc-19	96 587	8 387	11.516	198	42.4	13 357
Moyenne	89 926	7 813			42.1	11 392
TOTAL	1 079 110	93 752		2 227		136 703

La consommation facturée comprend indifféremment les consommations liées au chauffage du bâtiment.

4.3 MAINTENANCE

4.3.1 Equipements de crémation

Facultative Technologie est intervenu régulièrement pour des réglages, remplacement de pièces et notamment sur le four n°3 par rapport à des défauts de pression chaudière. L'équipe du crématorium a su gérer ces interventions de façon à ne pas perturber l'exploitation du site.

Le contrat de maintenance s'applique à compter de la réception définitive des travaux soit le 19 février 2019.

Les maintenances préventives ont été effectuées.

Equipement N°1	Equipement n°2	Equipement n°3
Date maintenance des fours		
24 au 27 juin four 1 et 2 + filtration		26 et 27 aout 2019 + 29 aout filtration



4.1.1 Divers

Les contrats avec les prestataires extérieurs (ménage, machine à boisson, fontaines à eau, etc.) sont strictement suivis.



REÇU LE - 5 AOUT 2019

Monsieur Patrick DE MEYER
Directeur Général
Facultative Technologies France
10 rue Robert Schumann
Savipol 290A
10302 SAINTE-SAVINE

Dijon, le 25 Juillet 2019

N° 116
Affaire suivie par : Ph. Roumilhac
Nos réf. : PR/JG
Objet : Crématorium Dijon Mirande

Monsieur le Directeur Général,

Par marché notifié le 12 janvier 2017, Facultative Technologies s'est vu confier les travaux de rénovation et de remplacement des équipements de crémation de Dijon Métropole.

J'ai le plaisir de constater que la réception des travaux a pu être prononcée en date du 19 février 2019, après la levée des dernières réserves constatées par un procès-verbal des opérations préalables à la réception, dressé le 19 décembre 2018 ; y était annexée une liste d'épreuves et de réserves à valider avant le 15/02/2019.

Malgré les difficultés rencontrées, aujourd'hui, les équipements fonctionnent au mieux, vos équipes interviennent autant que de besoin à distance ou par une présence physique. On ne peut que s'en féliciter.

Je souhaiterais donc clore ce dossier et qu'il soit procédé aux derniers règlements des prestations encore dues au vu du décompte général et définitif.

Je vous rappelle que la garantie de bon fonctionnement de deux ans démarre à la date de réception des travaux, qui a fait l'objet du PV en date du 19 février 2019 (conformément au CCAP du marché – Art. 9.1).

Je vous saurais gré de bien vouloir accuser réception de cette correspondance, et d'y faire réponse dans les meilleurs délais.

Je vous prie d'agréer, Monsieur le Directeur Général, l'expression de mes sentiments les meilleurs.

P.J. mentionnée

Le Président,
Ancien Ministre,

François REBSAËN
François REBSAËN



COPIE TRANSMISE À :

- Patrick CHAPUIS
- GIRUS – J.D. CARTA
- Finances Dijon Métropole
- DCPM
- J. GUENIN / Cimetière DM
- Société ATRIUM / Crématorium DM

DIJON MÉTROPOLE

40, avenue du Drapeau • CS 17510 • 21075 Dijon cedex • Tél. : 03 80 50 35 35 • Fax : 03 80 50 13 36 • contact@metropole-dijon.fr • www.metropole-dijon.fr

4.2 CONTROLE DE CONFORMITE

Les contrôles règlementaires de conformité des installations du crématorium de Dijon ont été effectués.

Interventions de BUREAU VERITAS :

15 avril 2019	Contrôle porte motorisée (partie technique)
16 mai au 21 mai 2019	Contrôle des installations électriques
14 avril et 18 octobre 2019	Contrôle des portes coulissantes (salles cérémonies)
18 octobre 2019	Contrôle chariot élévateur
23 janvier 2019	Contrôle des installations gaz

D'autres interventions ont été effectuées telle qu'une vérification du scanner externe semestrielle, et annuelle en interne.

Le contrôle des ventilations, climatisations, chauffage, blocs de secours, extincteurs et alarme incendie, est effectué autant que nécessaire.

CONTROLE DES REJETS ATMOSPHERIQUES :

26 et 27 février 2018	Mesures rejets/ filtration four 1 et four 2
30 mars 2018	Mesures rejets/ filtrations four 3

MEDECINE DU TRAVAIL

La médecine du travail a contacté ATRIUM, afin de venir faire une visite de site. Cette visite est très profitable tant au niveau des salariés que de l'entreprise pour la mise à jour de leur fiche d'entreprise.

FICHE D'ENTREPRISE

Etablie en application de l'article R4624-46 du code du travail
Conforme à l'arrêté du 29 mai 1989

I- RENSEIGNEMENTS D'ORDRE GÉNÉRAL

1. Date d'établissement de la fiche

Médecin du travail de l'entreprise : Dr ROUCOU

Le : 14/02/2019

Fiche établie par : A. ROUSSELLE (IPRP)

Date de mise à jour :

à partir des observations réalisées le jour de la visite et sur un mode déclaratif.

2. Identification de l'entreprise ou de l'établissement

Raison sociale : SAS CRÉMATORIUM DU GRAND DIJON

Date de création :

Adresse : RD 126 - Hameau de Mirande - 21000 DIJON

E-mail : crematorium.dijon@atrium-sitesfuneraires.com

Nom du responsable : Mme RIGHI

Personne rencontrée : Mme RIGHI et Mr CASAGRANDE

Nature de l'activité : Services funéraires

Code NAF : 9603 Z

Numéro d'adhésion au service de santé au travail : 27727

Convention collective nationale des pompes funèbres

CHSCT : oui non

Délégués du personnel : oui non

Document unique : Non

Nom référent santé sécurité : /

Salarié désigné compétent : oui non

Etablissement recevant du public : oui non

Le cas échéant : Catégorie : Type :

5. COMPTE RENDU FINANCIER

5.1 TARIFS 1^{ER} JANVIER 2019

Les tarifs pratiqués en 2019 sont ceux établis contractuellement :

Tarifs au 1 ^{er} janvier 2019	Tarifs HT	TVA 20%	Tarifs TTC
CREMATIONS			
Crémation d'adulte sans cérémonie	404.17 €	80.83 €	485.00 €
Crémation d'adulte avec cérémonie standard (30 minutes maxi)	476.67 €	95.33 €	572.00 €
Crémation d'adulte avec cérémonie personnalisée (45 min maxi)	563.33 €	112.67 €	676.00 €
Crémation d'un cercueil après exhumation (<i>sans cérémonie</i>) :			
1- Cercueil inhumé depuis moins de 5 ans	404.17 €	80.83 €	485.00 €
2- Cercueil inhumé depuis plus de 5 ans	201.67 €	40.33 €	242.00 €
Crémation d'un cercueil après exhumation (<i>avec cérémonie</i>) :			
1- Cercueil inhumé depuis moins de 5 ans	476.67 €	95.33 €	572.00 €
2- Cercueil inhumé depuis plus de 5 ans	238.33 €	47.67 €	286.00 €
Crémation de pièces anatomiques :			
1- Container de 60 kg à 200 L maximum	476.67 €	95.33 €	572.00 €
2- Container de 30 kg à 100 L maximum	238.33 €	47.67 €	286.00 €
Crémation d'enfant (moins de 12 ans)	0.00 €	0.00 €	0.00 €
Crémation de sapeur-pompier (décès en service commandé)	0.00 €	0.00 €	0.00 €
Crémation de personne dénuées de ressources suffisantes domiciliée ou décédée sur le territoire du Grand Dijon (<i>gratuit selon nombre défini par commune au-delà: 50% du tarif adulte sans cérémonie</i>)	201.67 €	40.33 €	242.00 €
Urne fournie à chaque demande	gratuite		
Dispersion des cendres sur place au jardin du souvenir	gratuite		
Dépôt temporaire des urnes du 7 ^{ème} mois de conservation au 12 ^{ème} mois inclus à compter du 1er janvier 2019 (tout mois commencé étant dû / prix par mois)	8.33 €	1.67 €	10.00 €
ACTIVITES COMPLEMENTAIRES			
Location de salle de convivialité pour une réunion de famille	51.67 €	10.33 €	62.00 €
Location salle de cérémonie seule :			
1- 45 minutes	83.33 €	16.67 €	100.00 €
2- 1h30minutes	130.00 €	26.00 €	156.00 €
Cérémonie standard (<i>sans crémation</i>)	72.50 €	14.50 €	87.00 €
Cérémonie personnalisée (<i>sans crémation</i>)	125.00 €	25.00 €	150.00 €
Conservation des urnes à partir 7 ^{ème} mois (<i>mois supp</i>)	8.33 €	1.67 €	10.00 €
Service traiteur - Collation simple (<i>minimum 10pers</i>)	6.67 €	1.33 €	8.00 €
Service traiteur: Buffet ou plateaux repas Forfait intendance, entretien, boissons (<i>par prestation</i>):	78.33 €	15.67 €	94.00 €
Service traiteur (par personne) Buffet ou plateaux repas (minimum 10 pers): <i>prix négocié directement par la famille</i>	-		
Convoiement de l'urne Communauté Urbaine Grand Dijon (*)	51.67 €	10.33 €	62.00 €
Convoiement de l'urne hors Communauté Urbaine Grand Dijon (*)	Sur devis		

Possibilité de raccompagner une personne isolée au tramway T1 - Arrêt Piscine Olympique

(*) – Sous 48h00

5.2 FORMULE D'ACTUALISATION DES TARIFS 2019

Soit la formule de révision suivante :

$$\begin{array}{rcll}
 \mathbf{P} & & \text{ICHT-M} & \mathbf{E} & \text{FSD1} \\
 \text{---} & = & 0.20 + 0.46 & \text{---} + 0.14 & \text{---} + 0.20 & \text{---} \\
 \mathbf{P_0} & & \text{ICHT-M}_0 & \mathbf{E_0} & \text{FSD1}_0
 \end{array}$$

Avec,

P / P_0 Coefficient de variation des tarifs

ICHT-M Indice des activités spécialisées, scientifiques et techniques publié dans Le Moniteur. Série ICHT-M

Valeur connue au moment de la révision : 116.50

ICHT-M₀ Indice Electricité, gaz et autres combustibles publié dans Le Moniteur. Série 045¹

Valeur connue à la date de notification : 110.10

E Indice de prix de production de l'industrie française pour le marché français - Prix de marché - A21 D, CPF 35 - Électricité, gaz, vapeur et air conditionné - Base 2010.

Valeur connue à la date de notification : 190.31

E_0 Indice de prix de production de l'industrie française pour le marché français - Prix de marché - A21 D, CPF 35 - Électricité, gaz, vapeur et air conditionné - Base 2010.

Valeur connue au 01/01/2016 : 172.02

FSD1 Frais et services divers - modèle de référence n°1.

Valeur connue à la date de notification : 135.80

FSD1₀ Frais et services divers - modèle de référence n°1.

Valeur connue au 01/01/2016 : 123.8

Soit la formule de révision suivante :

$$\begin{array}{rcll}
 \mathbf{P} & & 116.50 & 190.31 & 135.80 \\
 \text{---} & = & 0.20 + 0.46 & \text{---} + 0.14 & \text{---} + 0.20 & \text{---} \\
 \mathbf{P_0} & & 110.10 & 172.02 & 123.80
 \end{array}$$

\mathbf{P}

$$\text{---} = \mathbf{1.06101}$$

$\mathbf{P_0}$

Et,

Le coefficient de révision depuis l'origine pour l'année 2019 ressort à 1,06101.

Le coefficient de la précédente révision était de 1,02042.

Le coefficient de variation par rapport à la dernière révision ressort donc à 1.06101/1.02042 soit 1.0398.

¹ Suite à un changement de base et d'après les recommandations de l'INSEE, l'indice 045^E, qui est supprimé, peut être remplacé par l'indice 045 avec un coefficient de raccordement de 1.731. Ici, la valeur de E est égale à : 101.24 x 1.731 = 175.25

Après calcul, la variation des tarifs était donc de +3,98 % par rapport à l'année précédente.

Or, la décision a été de plafonner l'évolution obtenue à une hausse de 2,2 %.

Un avenant a été établi en juillet 2018 afin d'éviter toutes négociations pour les années à venir puisque les deux parties, Dijon Métropole et Atrium, sont en accord.

5.3 Détails des prestations en 2019

Prestations	J	F	M	A	M	J	J	A	S	O	N	D	Total
Crémations	214	204	181	190	174	158	210	165	148	202	183	198	2 227
Dispersions	41	36	24	31	20	30	43	28	17	30	34	31	365



5.4 COMPTE ANNUEL DE RESULTAT DE L'EXPLOITATION

Les comptes annuels au 31 décembre 2019 se trouvent en annexe 3.

INTITULES	2018	2019	2019	VARIATION
	RÉALISÉ	RÉALISÉ	BUDGET	REALISE/BUDGET
NOMBRE DE CREMATIONS	2 099	2 227	2 016	130
RECETTES	1 017 170 €	1 093 601 €	898 198 €	177 481 €
Volume crémations	2099	2227	1969	130
Crémation d'adulte (sans cérémonie)	295	357	10	347
Crémation d'adulte (avec cérémonie standard)	933	943	1895	-952
Crémation d'adulte (avec cérémonie personnalisée)	789	852	20	832
Crémation d'un cercueil après exhumation (sans cérémonie) :				
1- Cercueil inhumé depuis moins de 5 ans		3	2	1
2- Cercueil inhumé depuis plus de 5 ans	10	4	8	-4
Crémation d'un cercueil après exhumation (avec cérémonie) :				
1- Cercueil inhumé depuis moins de 5 ans				
2- Cercueil inhumé depuis plus de 5 ans		1		
Crémation de pièces anatomiques :				
1- Container de 60 kg à 200 L maximum	3	4	16	-12
2- Container de 30 kg à 100 L maximum	36	33	24	9
Crémation d'enfant (moins de 12 ans)	31	27	33	-6
Crémation de sapeur-pompier (décès en service commandé)				
Crémation de personne dénuées de ressources suffisantes	2	3	6	-3
Volume des activités complémentaires, dont :				
Location de salle de convivialité pour une réunion de famille	65	116	5	111
Location salle de cérémonie seule :				
1- 45 minutes	17	13	12	1
2- 1h30minutes	7	5	3	2
Conservation des urnes au-delà de 6mois (/mois supp)		13	68	-55
Service traiteur (par personne)			2016	-2016
Volumes des activités accessoires, dont :				
Remise d'urnes à domicile		0	25	-25

INTITULES	2018	2019	2019	VARIATION
	RÉALISÉ	RÉALISÉ	BUDGET	REALISE/BUDGET
Tarifs				0
Crémation d'adulte (sans cérémonie)	396	404	388	17
Crémation d'adulte (avec cérémonie standard)				0
Crémation d'adulte (avec cérémonie standard)	467	477	458	19
Crémation d'adulte (avec cérémonie personnalisée)	551	563	540	23
Crémation d'un cercueil après exhumation (sans cérémonie) :				0
1- Cercueil inhumé depuis moins de 5 ans	396	404	388	17
2- Cercueil inhumé depuis plus de 5 ans	198	202	194	8
Crémation d'un cercueil après exhumation (avec cérémonie) :				0
1- Cercueil inhumé depuis moins de 5 ans	467	477	458	20
2- Cercueil inhumé depuis plus de 5 ans	233	238	229	10
Crémation de pièces anatomiques :				0
1- Container de 60 kg à 200 L maximum	467	477	458	19
2- Container de 30 kg à 100 L maximum	233	238	229	10
Crémation d'enfant (moins de 12 ans)	0	0	0	0
Crémation de sapeur-pompier (décès en service commandé)				0
Crémation de personne dénuées de ressources suffisantes	198	202	194	8
Recettes des activités complémentaires, dont :				0
Location de salle de convivialité pour une réunion de famille	51	52	50	2
Location salle de cérémonie seule :				
1- 45 minutes	82	83	80	3
2- 1h30minutes	128	130	125	5
Conservation des urnes au-delà de 6mois (/mois supp)		8		
Service traiteur (par personne)			7	-7
Recettes accessoires, dont :				

INTITULES	2018	2019	2019	VARIATION
	RÉALISÉ	RÉALISÉ	BUDGET	REALISE/BUDGET
Crémations, dont :	998 552.74 €	1 085 765.75 €	898 198.06 €	187 567.69 €
Crémation d'adulte (sans cérémonie)	116 769.85 €	144 288.69 €	3 906.00 €	140 382.69 €
Crémation d'adulte (avec cérémonie standard)	435 403.11 €	449 490.81 €	866 980.80 €	-417 489.99 €
Crémation d'adulte (avec cérémonie personnalisée)	434 604.89 €	479 957.16 €	10 883.38 €	469 073.78 €
Crémation d'un cercueil après exhumation (sans cérémonie) :				
1- Cercueil inhumé depuis moins de 5 ans	0.00 €	1 212.51 €	781.20 €	431.31 €
2- Cercueil inhumé depuis plus de 5 ans	1 975.00 €	806.68 €	1 562.40 €	-755.72 €
Crémation d'un cercueil après exhumation (avec cérémonie) :				
1- Cercueil inhumé depuis moins de 5 ans	0.00 €	0.00 €	0.00 €	0.00 €
2- Cercueil inhumé depuis plus de 5 ans	0.00 €	238.33 €	0.00 €	238.33 €
Crémation de pièces anatomiques :				
1- Container de 60 kg à 200 L maximum	1 400.01 €	1 906.68 €	7 378.56 €	-5 471.88 €
2- Container de 30 kg à 100 L maximum	8 399.88 €	7 864.89 €	5 533.92 €	2 330.97 €
Crémation d'enfant (moins de 12 ans)	0.00 €	0.00 €	0.00 €	0.00 €
Crémation de sapeur-pompier (décès en service commandé)	0.00 €	0.00 €	0.00 €	0.00 €
Crémation de personnes dénuées de ressources suffisantes	0.00 €	0.00 €	1 171.80 €	-1 171.80 €
Recettes des activités complémentaires, dont :	5 585.21 €	7 835.67 €	16 582.02 €	-8 854.64 €
Location de salle de convivialité pour une réunion de famille	3 304.32 €	5 994.09 €	250.00 €	5 744.09 €
Location salle de cérémonie seule :				
1- 45 minutes	1 388.39 €	1 083.29 €	960.00 €	123.29 €
2- 1h30minutes	892.50 €	650.00 €	375.00 €	275.00 €
Conservation des urnes au-delà de 6mois (<i>/mois supp</i>)		108.29 €	0.00 €	
Service traiteur (par personne)			14 997.02 €	-14 997.02 €
Recettes accessoires, dont :	13 032.00 €	0.00 €	1 231.78 €	-1 231.78 €
Remise d'urnes à domicile	0.00 €	0.00 €	1 231.78 €	-1 231.78 €
TOTAL	1 017 169.95 €	1 093 601.42 €	916 011.86 €	177 481.27 €

INTITULES	2018	2019	2019	VARIATION
	RÉALISÉ	RÉALISÉ	BUDGET	REALISE/BUDGET
CHARGES	880 968.15	984 718.36	898 203.40	84 775.96
Charges fixes	492 143.79	545 773.06	531 076.51	12 957.66
Compte 60 - Achats	18 134.17	22 116.43	23 598.21	-1 481.57
Eau	23.40	24.72	120.00	-95.28
Gaz	2 081.78	1 900.28	780.00	1 120.28
Electricité	543.72	703.44	6 800.00	-6 096.56
Fournitures administratives	1 342.61	1 879.96	1 300.00	579.96
Fournitures entretien et petits équipement (exploitation)	11 225.65	14 930.12	5 600.00	9 330.12
Equipements opérateurs crématorium	1 408.47	289.43	0.00	289.43
Autre: achats pour collation, fleurs..	1 508.54	2 388.48	8 998.00	-6 609.52
Compte 61 - Services extérieurs	47 902.46	40 229.75	99 606.00	-59 376.25
Location mobilières	2 146.35	678.20	1 600.00	-921.80
Autres locations	0.00	0.00	0.00	
Entretiens et réparations du bâtiment	45 939.64	33 561.11	38 200.00	-4 638.89
Entretiens et réparations des fours contrat garantie totale	-5 472.30	-4 178.02	49 500.00	-53 678.02
Contrôles techniques	1 722.92	1 782.50	4 100.00	-2 317.50
Primes d'assurance	3 565.85	6 090.96	3 206.00	2 884.96
Contrôles + certification	0.00	0.00	0.00	0.00
Gardiennage du site et astreintes	0.00	0.00	3 000.00	-3 000.00
Achat et élimination réactifs filtration	0.00	2 295.00	0.00	2 295.00
Compte 62 - Autres services extérieurs	36 950.63	21 983.12	13 566.00	8 417.12
Personnel extérieur à l'entreprise	22 789.53	7 087.41	0.00	7 087.41
Rémunération d'intermédiaires et d'honoraires	5 407.54	5 272.26	3 500.00	1 772.26
Publicité	1 300.00	2 284.00	0.00	2 284.00
Déplacements, missions, réceptions	0.00	0.00	0.00	
Frais postaux et de télécommunications	0.00	0.00	150.00	-150.00
Services bancaires et assimilés (Impayés et créances douteuses)	129.81	478.67	916.00	-437.33
Air d'Atrium	5 040.00	5 040.00	5 000.00	40.00
Informatique dont matériel et logiciel	2 283.75	1 820.78	4 000.00	-2 179.22
Compte 63 - Impôts et taxes	11 155.73	10 502.82	22 900.00	-12 397.18
Contribution Economique Territoriale	8 496.00	9 451.00	22 900.00	-13 449.00
C3S	0.00	0.00	0.00	0.00
Autres Impôts & Taxes	2 659.73	1 051.82	0.00	1 051.82
Compte 64 - Charges de personnel	155 143.48	187 414.20	139 700.00	47 714.20
Rémunération du personnel	110 760.47	140 936.63	98 000.00	42 936.63
Rémunération du personnel détaché du siège	0.00	0.00		0.00
Charges de sécurité sociale et de prévoyance	43 306.89	42 406.56	40 000.00	2 406.56
Cotisations sociales personnelles de l'exploitant	0.00	0.00	0.00	0.00
Autres charges sociales	0.00	0.00	0.00	0.00
Autres charges de personnel	1 076.12	5 751.01	1 700.00	4 051.01
Autre	-13 032.00 €	-1 680.00	0.00 €	-1 680.00 €
Compte 65 - Autres charges de gestion courante	215 789.10	245 823.36	223 281.00	22 542.36
Frais de structure ou/et de siège	80 331.11	87 489.00	73 281.00	14 208.00
Redevance d'occupation domaniale (part fixe)	150 000.00	157 305.00	150 000.00	7 305.00
Autre (Perte sur créances irrécouvrables)	7 719.06	0.00	0.00	0.00
Autre (Perte sur écart de règlements et produits gestion courante)	-22 261.07	1 029.36	0.00	1 029.36
Compte 66 - Charges financières	-202.50	613.55	725.00	-111.45
Frais financiers	-202.50	613.55	725.00	-111.45
Compte 67 - Autres charges	682.04	1 739.40	0.00	1 739.40
Autres charges	682.04	1 739.40	0.00	
Compte 68 - Dot. aux amortissements et aux provisions	6 588.68	15 350.43	7 700.00	7 650.43
Dotation aux provisions de renouvellement	0.00	0.00	2 695.00	-2 695.00
Dotation aux provisions de amortissement	6 113.68	10 794.86	5 005.00	5 789.86
Provision remise en état	475.00	435.00	0.00	435.00
Provision dépréciation clients	0.00	4 120.57	0.00	4 120.57
Valeur net comptable immos corporelle (ch exceptionnelle)	0.00	0.00	0.00	0.00

INTITULES	2018	2019	2019	VARIATION
	RÉALISÉ	RÉALISÉ	BUDGET	REALISE/BUDGET
Charges variables	388 824.36	438 945.30	367 126.89	71 818.30
Consommation d'eau	718.32	789.54	480.00	309.54
Consommation de gaz	39 563.48	42 977.20	59 694.00	-16 716.80
Consommation d'électricité	16 855.07	20 222.32	6 000.00	14 222.32
Fournitures administratives	0.00	0.00	13 247.00	-13 247.00
Frais postaux et télécom	2 619.20	1 151.21	2 700.00	-1 548.79
Redevance d'occupation domaniale (part variable)	329 068.29	373 805.03	285 006.00	88 799.03
750000€ = seuil tranche n°1				0.00
800000€ = seuil tranche n°2				0.00
850000€ = seuil tranche n°3				0.00
TRANCHES: x < 800k€	240 000.00	240 000.00	240 000.00	0.00
TRANCHES: 800k€ < x < 900k€	37 000.00	37 000.00	37 000.00	0.00
TRANCHES: >900k€	52 068.29	96 805.03	8 006.00	88 799.03
RESULTAT COURANT AVANT IMPOT	136 201.80	108 883.06	-5.34	108 888.40
<i>en % des recettes</i>	13.39%	9.96%	0.00%	61.35%
IS (à 28%)	-36 374.00	-30 490.00	-3 467.84	-27 022.16
<i>en % des recettes</i>	3.58%	2.79%	-0.39%	15.23%
Résultat net	99 827.80	78 393.06	6 936.73	71 456.33

**Suivi extra-comptable des dépenses de renouvellement et de grosses réparations -
Crématorium de DIJON**

Année	Libellés	Dotation annuelle prévue au contrat	Dépenses prévues au contrat réalisées	Renouvellements de fonctionnement complémentaires réalisés	Différence sur l'année	Provision cumulée
Montant actualisé 2016	INSTALLATION AFFICHEUR NUMERIQUE	7 700.00 €	7 895.00 €		7 864.00 €	7 864.00 €
	LORRILLIARD INSTAL ENS ECRANS		4 612.00 €			
	Cablage Eiffage Energie			3 057.00 €		
Montant actualisé 2017	DECO FLORALE	7 700.00 €	7 800.00 €		4 183.00 €	12 047.00 €
	MATERIEL CELEBRANT		2 477.00 €			
	CROIX		326.00 €			
Montant actualisé 2018	INSTALLATION VIDEO SURVEILLANCE	7 700.00 €	1 280.00 €		14 580.43 €	26 627.43 €
	IMPRIMANTE A3MPC4504SP			5 360.00 €		
	CHARIOT ELEVATEUR			4 510.00 €		
	MOBILIER COLLINET		6 528.97 €			
Montant actualisé 2019	REFECTION SOL PETIT SALON	7 700.00 €	5 881.46 €		-2 378.78 €	24 248.65 €
	MISE EN CONFORMITE ELECTRIQUE			951.26 €		
	PROLIANS ASPIRATEURS			655.00 €		
	CHARIOT A FLEURS - ROLLAFLEURS		344.72 €			
Montant actualisé 2020	PEINTURE PARTIE TECHNIQUE + PROTECTION DES MURS	7 700.00 €	3 370.24 €		15 300.00 €	39 548.65 €
	<i>Projet : Assemblage des fauteuils de la grande salle</i>		3 000.00 €			
	<i>Projet : Mobilier salle de convivialité</i>		20 000.00 €			
Montant actualisé 2021		7 700.00 €			-7 700.00 €	31 848.65 €
Total		46 200.00 €	63 515.39 €	14 533.26 €		
		TOTAL Dépenses	78 048.65 €			

6. ANALYSE QUALITE SERVICE

6.1 USAGERS – FAMILLES – OPERATEURS FUNERAIRES

De nouvelles enquêtes de satisfaction ont été mises en place depuis 2018.

Il s'agit de proposer aux familles un questionnaire comprenant une grille d'évaluation des prestations ainsi qu'un pavé d'appréciation libre, le but étant d'obtenir une visibilité accrue sur la qualité des services rendus aux familles dans l'établissement.

La société INIT est le prestataire choisi afin d'avoir une transparence de traitement des informations.

Le Responsable du crématorium remet le questionnaire de satisfaction et l'enveloppe T en même temps que le dossier de documents officiels à destination de la famille ou de l'opérateur funéraire habilité.

Cas 1 : le dossier est remis à la famille

Le Responsable du crématorium évoque le questionnaire de satisfaction au moment de la remise du dossier.

Cas 2 : le dossier est remis à l'opérateur funéraire

Le Responsable du crématorium insère le questionnaire et l'enveloppe T dans le dossier de documents officiels, **discrètement avant la remise.**

Les familles envoient directement le document à la société INIT via l'enveloppe T. La société INIT traite l'ensemble des résultats des enquêtes de satisfaction et les transmet à Atrium.

ENQUETE SATISFACTION FAMILLE

ENQUÊTE DE SATISFACTION

Madame, Monsieur,

Vous êtes venus au crématorium de
pour accompagner un être cher. Notre volonté est de vous garantir la meilleure qualité de service. Aussi, afin de vérifier si nous avons répondu à vos attentes, nous vous remercions de bien vouloir consacrer quelques minutes à remplir ce questionnaire, puis de le remettre à l'accueil.
La Direction

1. La facilité à trouver le crématorium (signalétique, etc.)

- Excellent
- Très Bien
- Bien
- Moyen
- Insatisfaisant

2. L'accueil

- Excellent
- Très Bien
- Bien
- Moyen
- Insatisfaisant

3. Les informations données et les réponses à vos attentes sur la crémation

- Excellent
- Très Bien
- Bien
- Moyen
- Insatisfaisant

4. Le confort des locaux

- Excellent
- Très Bien
- Bien
- Moyen
- Insatisfaisant

TSVP 

5. L'hommage lors de la remise des cendres.

- Excellent
- Très Bien
- Bien
- Moyen
- Insatisfaisant

6. L'accompagnement au "Jardin du Souvenir" lors de la dispersion des cendres (le cas échéant).

- Excellent
- Très Bien
- Bien
- Moyen
- Insatisfaisant

Avez-vous des remarques sur un élément de nos services qui pourrait être amélioré ?

.....
.....
.....
.....

À compléter si vous le souhaitez :

Nom :

Prénom :

Adresse :

.....

.....

.....

Les informations recueillies font l'objet d'un traitement informatique destiné à l'amélioration de notre service et la communication d'informations à l'autorité déléguée, et ce dans le cadre des obligations qui sont imposées par le contrat de délégation de service public que nous avons conclu avec cette dernière, en vue du rapport annuel d'activités dont nous sommes tenus.

Les informations enregistrées sont réservées à ces usages et ne peuvent être communiquées qu'à l'autorité déléguée.

Les réponses à ce questionnaire, et notamment celles afférentes à votre identité et votre adresse sont facultatives.

Conformément à la loi « informatique et libertés » du 6 janvier 1978, vous bénéficiez d'un droit d'accès et de rectification aux informations qui vous concernent. Si vous souhaitez exercer ce droit et obtenir communication des informations vous concernant, veuillez vous adresser au délégué du crématorium. Il est précisé que toute personne peut s'opposer, pour motifs légitimes, au traitement des données la concernant.

Synthèse des résultats des enquêtes de satisfaction

Synthèse des résultats

Niveau

Excellent	≥ 95%
Très bon	de 90% à 94,9%
Bon	de 85% à 89,9%
Moyen	de 80% à 84,9%
Mauvais	< 80%

Evolution (+/- 5 points)

▲	Stable
▲	Hausse
▼	Baisse

	T1 2019	T2 2019	T3 2019	T4 2019	CUMUL 2019	Rappel 2018	Evolution (2019 /2018)
Nombre de questionnaires	1	36	50	36	123	86	
La facilité à trouver le crématorium (signalétique)	100,0%	91,7%	98,0%	94,3%	95,1%	94,2%	▲
L'accueil	100,0%	100,0%	98,0%	100,0%	99,2%	100,0%	▲
Les informations données et les réponses aux attentes sur la crémation	100,0%	100,0%	98,0%	97,2%	98,3%	98,8%	▲
Le confort des locaux	100,0%	100,0%	100,0%	100,0%	100,0%	97,7%	▲
L'hommage lors de la remise des cendres	100,0%	100,0%	100,0%	96,9%	99,1%	95,9%	▲
L'accompagnement au Jardin du Souvenir lors de la dispersion des cendres (le cas échéant)	-	100,0%	100,0%	100,0%	100,0%	96,2%	▲

Verbatims T2 2019



RAS
PERSONNE AGREABLE ET COMPREHENSIBLE
NON.
MERCI POUR VOTRE ACCOMPAGNEMENT.
TOUT EST PARFAIT. RIEN A DIRE.



IL SERAIT VRAIMENT SOUHAITABLE D'EVITER QUE LES FAMILLES SORTANTES CROISENT LES FAMILLES ENTRANTES POUR PLUS D'INTIMITE ET ENLEVER LES VIS DES CENDRES
L'ACCUEIL DE LA FAMILLE PRECEDENT LA CEREMONIE N'EST PAS TRES BIEN SIGNALE IL NOUS A FALLU TRAVERSER LES PERSONNES ARRIVEES UN AVANCE ET S'ARRETER AVANT DE TROUVER LA PORTE SINON TOUT EST PARFAIT
PENDANT LA CEREMONIE UN JARDINIER A PASSE UN ENGIN TRES BRUYANT SOUS LES FENETRES DE LA SALLE
LA SIGNALISATION POUR L'ENTREE DU PARKING.

Verbatims T3 2019



NON TOUT C'EST TRES BIEN PASSE JE VOUS REMERCIE
TOUT A ETE FAIT AVEC PROFESSIONNALISME ET COMPETENCE
RAS
NON
LE TOUT TRES BIEN, TRES PROFESSIONNEL.
MERCI.
RAS.
NON.
TRES BIEN.



L'ACCUEIL ETAIT TRES BIEN AVANT DE RENTRER EN SALLE MAIS UNE FOIS DANS CETTE DERNIERE CA A ETE TRES EXPEDITIF A PEINE RENTRE QU'IL FALLAIT DE JA SORTIR LE FAIT DE NE PAS VOIR LE CERQUEIL PARTIR ETAIT FRUSTRANT POUR CERTAINES PERSONNES MON FRERE ETAIT SOURD UN INTERPRETE EN LANGUE DES SIGNES A TRADUIT LA CEREMONIE MAIS L'INTERPRETE N'ETAIT PAS VISIBLE DE TOUS UN ECRAN DE RE TRANSMISSION AURAIT ETE UTILE
J'AVAIS PREPARE UN MONTAGE VIDEO QUI ETAIT PRET SUR MON ORDINATEUR. MAIS LE SYSTEME DE PROJECTION NE L'A PAS PRIS. IL A FALLU UTILISER EN URGENCE UN ORDINATEUR DU CREMATORIUM. NE POURRAIT-ON PAS PREVOIR UNE PATEFORME OU CHARGER UN TEL FICHER POUR EN DISPOSER SANS STRESS LE JOUR J.
LA SALLE PREVUE POUR UNE RECEPTION EST VRAIMENT TROP PETITE.
IL FAUDRAIT AVOIR LE CHOIX DES SALLES. NOUS AURIONS EU BESOIN DE LA GRANDE SALLE, BEAUCOUP DE PERSONNES DEBOUT ET SURTOUT BEAUCOUP DE PERSONNES N'ONT PAS PU RESTER. AU PIRE METTRE LE SON DANS LE HALL.

Verbatims T4 2019



TOUT EST PARFAIT.
NOUS AVONS APPRECIÉ LE FAIT DE POUVOIR RESTITUER L'URNE UNE FOIS LA DISPERSION DES CENDRES FAITE.
TOUT EST PARFAIT.



DE LA DELICATESSE S'IL VOUS PLAÎT. CAR POUR L'EXPLICATION CONCERNANT LE GALET DANS L'URNE AUCUNE DELICATESSE. L'URNE A ETE OUVERTE SANS MENAGEMENT DEVANT LES FILLES DU DEFUNT COMME S'IL S'AGISSAIT D'UN BOCAL A BONBONS. TROP CHOQUES.
IL N'Y A PAS EU JUSTE UN MOMENT DE RECUEILLEMENT A NOUS SEULS.
PEUT ETRE DEPLACÉ LA SALLE DE CONVIVIALITE DANS UN AUTRE BATIMENT POUR QUE LES PERSONNES SUIVANTES NE SE CROISENT PAS. MAIS CONSERVER CETTE SALLE TRES PRATIQUE ET APPRECIÉE.
PREPARATION UN PEU TROP EN AVANCE EN CE QUI CONCERNE L'OUVERTURE DE LA SALLE. CELA EVITERAIT QUE LA FAMILLE SE PRENNENTS UN BAIN DE FOULE AVANT LA CEREMONIE.
JE DEPLORE N'AVOIR PAS EU LE CHOIX D'ACCOMPAGNER MA MERE LORS DE LA CREMATION LE 08 NOVEMBRE 2019. ENFIN JE DEPLORE N'AVOIR PU ORGANISER LA CEREMONIE AU CREMATORIUM FAUTE DE PLACE.
MERCÉ DE NE PAS VOUS TROMPER DE PRENOM DE LA DEFUNTE LORSQUE VOUS INTERVENEZ.
JUSTE LE PARKING. MAIS DANS L'ENSEMBLE TRES BIEN.

ENQUETE SATISFACTION OPERATEURS FUNERAIRES

Un mail a été envoyé à chaque opérateur funéraire de la part de la société INIT en charge de recueillir et d'analyser leurs avis et remarques.





Madame, Monsieur,

Nous sommes mandatés par [redacted] pour vous interroger sur la qualité des prestations qui ont été réalisées pour vos familles par le crématorium du # au cours des trois derniers mois.

Votre avis est important pour qu' [redacted] reste aussi proche que possible de vos attentes et de vos besoins.

2 minutes suffisent pour répondre à cette enquête, en cliquant sur le bouton suivant :

[Je donne mon avis](#)

Vos réponses resteront strictement confidentielles et les données récoltées seront analysées statistiquement.

La date limite de réponse est fixée au 28 avril.



Synthèse des résultats

Niveau	
Excellent	≥ 95%
Très bon	de 90% à 94,9%
Bon	de 85% à 89,9%
Moyen	de 80% à 84,9%
Mauvais	< 80%

	2019	Rappel 2018	Rappel 2017
Nombre de questionnaires	9	12	-
Facilité à contacter le crématorium par téléphone	100,0%	91,7%	-
Souplesse des horaires en fonction de vos besoins	66,7%	91,7%	-
Facilité à trouver le crématorium pour les familles	87,5%	91,7%	-
Qualité d'accueil du personnel du crématorium	100,0%	90,9%	-
Mise à disposition et aide à l'utilisation des équipements audio et vidéo	77,8%	80,0%	-
Organisation et déroulement de la cérémonie d'adieu simple	100,0%	88,9%	-
Organisation et déroulement de la cérémonie d'adieu personnalisée	100,0%	87,5%	-
Organisation et déroulement de la remise des cendres	100,0%	100,0%	-

Malgré des résultats positifs, des actes d'amélioration sont en cours d'études pour 2020.

6.2 INVENTAIRE CREMATORIUM 2019

CREMATORIUM DIJON MÉTROPOLE

État des lieux
des biens immobiliers

En date du 27 février 2020

en présence de :

Rachel RIGHI
Janine GUENIN

Pour ATRIUM
Pour Dijon Métropole

Il a été procédé à une visite des lieux du Crématorium, sis RD 126 – Hameau de Mirande à Dijon, au cours de laquelle ont été répertoriés les biens suivants :

En surligné vert : les zones concernées par les futurs travaux « amélioration de l'accueil du public »

En rouge : interventions à prendre en charge par le délégataire

En surligné jaune : interventions à prendre en charge par Dijon Métropole

LOCAL CONCERNÉ	Caractéristiques	Descriptif - Etat général du bien
PARTIE ACCUEIL		
<p>Bon état général Usure normale - Quelques impacts sur les murs et les portes Parties vitrées en bon état sauf aux endroits indiqués ci-après** Eclairage en état de marche</p>		
<p>Nouvel accueil</p>	<p>SAS d'accès de 4m² donnant sur un hall d'accueil de 110m² prolongé d'un couloir « de condoléances » où sont positionnés différents bancs et fauteuils à disposition du public Cet espace est doté de distributeurs de café et friandises, d'une fontaine à eau</p> <p>Espace doté d'un écran de rappel de la cérémonie en cours</p>	<p><i>Aménagement floral de l'entrée repris par Atrium en 2016 – Très bon état</i></p> <p><i>Dalles faux-plafond</i> <i>Carrelage</i> <i>Murs peints</i> <i>Eclairage : ampoules à led</i></p> <p>Etat défraîchi</p> <p>En état de marche</p>
	<p>Deux sanitaires (femmes hommes)</p>	<p><i>Carrelage</i> <i>Murs en faïences</i> <i>Eclairage classique</i> Bon état</p>
<p>Bureau d'accueil</p>	<p>Bureau de 17m² situé entre les deux halls d'accueil</p>	<p><i>Dalles faux-plafond</i> <i>Moquette</i> <i>Murs tapissés</i> <i>Eclairage classique</i> <i>Climatisation réversible HS</i> Bon état mais défraîchi</p>
<p>Ancien accueil (côté petite salle de cérémonies)</p>	<p>SAS d'accès de 4m² donnant sur un hall d'accueil de 143m² doté de fauteuils, banquettes et d'un bassin en mosaïques</p> <p>Verrière au-dessus partie Bassin</p> <p>Espace doté d'un écran de rappel de la cérémonie en cours</p>	<p>** 3 vitres fêlées dans le sas d'entrée + traces de verre fragilisé sur plusieurs surfaces (donnant sur le parvis)</p> <p><i>Aménagement floral de l'entrée repris par Atrium en 2016– Très bon état</i></p> <p><i>Dalles faux-plafond</i> <i>Carrelage en Pierre de Bourgogne</i> <i>Murs peints</i> <i>Eclairage classique</i> Bon état</p> <p><i>Espace repris lors des travaux de réfection de 2016 (peinture)</i></p> <p>En état de marche</p>

À reprendre dans le programme travaux ?	Trois sanitaires (femmes, hommes et handicapés) de 6,5 m ²	<i>Plafond peint</i> <i>Carrelage</i> <i>Murs peints</i> <i>Eclairage classique</i> <i>Espace repris lors des travaux de réfection de 2016 (peinture)</i>
Annexe PSC	Local « associatif »	<i>Dalles faux-plafond</i> <i>Moquette</i> <i>Murs tapissés et peints</i> <i>Eclairage classique</i> <i>Bon état général</i>

PARTIE CÉRÉMONIES

Très bon état général
Parties vitrées en bon état
Eclairage en état de marche

GRANDE SALLE DE CEREMONIES (GSC)	Salle de cérémonies de 300m ² avec une alcôve	<i>Aménagement floral de l'entrée repris par Atrium en 2016– Très bon état</i> <i>Dalles faux-plafond</i> <i>Climatisation</i> réversible vieillissante (inscrit dans le programme de travaux 2019-2021) <i>Carrelage</i> <i>Murs peints + cloisons en revêtement bois</i> <i>6 puits de lumière</i> <i>Vitrail</i> <i>Portes coulissantes donnant sur l'alcôve cf contrôle Véritas 2015 / suite données aux réserves ? à vérifier par DM</i> <i>Eclairage : ampoules à led au plafond + éclairage mural classique</i> <i>À noter :</i> <i>Salle de cérémonie, local des célébrants, menus travaux dans l'alcôve, repris lors des travaux de réfection de 2016 (ensemble des peintures, nettoyage des panneaux et portes bois, des carrelages)</i> <i>Nettoyage approfondi du carrelage effectué</i> <i>Un problème de carrelage dans l'alcôve est constaté : certaines dalles bougent</i>
----------------------------------	--	---

<p>Annexe GSC</p>	<p><u>Salle de convivialité</u> de 50m² ; aménagement partiel pour permettre l'accueil du service traiteur</p> <p>Cet espace est doté d'un distributeur de café, d'un meuble de rangement pour le service traiteur et d'une table bistrot avec chaises, d'un salon</p>	<p><i>Dalles faux-plafond</i> <i>Sols parquet</i> <i>Murs tapissés et peints</i> <i>Eclairage classique</i> Bon état général</p> <p>À noter : <i>Espace réaménagé en 2018 par le délégataire : reprise des sols + changement mobilier</i></p>
--------------------------	---	---

LOCAL CONCERNÉ	Caractéristiques	Descriptif - Etat général du bien
<p>Annexe GSC</p>	<p><u>Salle de visualisation</u> (n°2) de 12m²</p>	<p><i>Dalles faux-plafond</i> <i>Moquette</i> <i>Murs tapissés</i> <i>Eclairage classique</i> Bon état général avec traces de frottements sur les murs</p>

<p>PETITE SALLE DE CEREMONIES (PSC)</p>	<p><u>Salle de cérémonies</u> de 127m² ; une cloison dite d'effacement des cercueils a été réalisée en 2014</p>	<p><i>Plafond revêtement chêne</i> Climatisation réversible vieillissante (<i>inscrit dans le programme de travaux 2019-2021</i>) <i>Carrelage</i> <i>Murs peints + cloisons en revêtement bois</i> <i>Panneau en carrés de verre</i> <i>4 puits de lumière + puits de lumière naturelle</i> <i>Vitrail</i> Alcôve fermée par portes coulissantes (au droit de la salle d'introduction) – cf contrôle Véritas 2015 / suite données aux réserves ? à vérifier par DM <i>Eclairage leds</i></p> <p>Très bon état général <i>Nettoyage approfondi du carrelage effectué</i></p> <p>À noter : <i>- équipement audiovisuel – réglage en cours</i> <i>- éclairage vitrail à revoir – proposition Sarelec en cours</i></p>
---	--	---

Annexe PSC	<u>Local « célébrants »</u> de 8 m ²	<p><i>Dalles faux-plafond</i> <i>Parquet vieillissant</i> <i>Murs peints</i> <i>Eclairage classique</i> Très bon état général</p> <p>À noter : - Une réfection de ce local a eu lieu fin 2014 (sauf sols) - Auréoles dans le faux-plafond / reprise d'étanchéité inscrite au programme travaux - traces diverses sur parquet (brûlures ...) + sur murs peints</p>
Annexe PSC	<p><u>Salon</u> de 30m² doté d'un local annexe</p> <p>Le local annexe contient le système adoucisseur du bassin + un compresseur d'alimentation des diffuseurs de senteurs</p>	<p><i>Dalles faux-plafond</i> <i>Sols parquet</i> <i>Murs tapissés et peints</i> <i>2 puits de lumière naturelle</i> <i>Eclairage classique</i> Bon état général</p> <p>À noter : - espace réaménagé en 2018 par le délégataire : reprise des sols + changement mobilier</p>

LOCAL CONCERNÉ	Caractéristiques	Descriptif - Etat général du bien
Annexe PSC	<u>Salle de visualisation</u> (n°1) de 17m ²	<p><i>Dalles faux-plafond</i> <i>Moquette</i> <i>Murs tapissés et peints</i> <i>Eclairage classique</i> Bon état général</p>

PARTIE TECHNIQUE

- **Bon état général de l'entrée arrière du site**
Usure normale - Quelques impacts sur les murs et les portes
Parties vitrées en bon état
Eclairage en état de marche
- **Très bon état des locaux ayant fait l'objet de la « mise aux normes »**

LOCAL CONCERNÉ	Caractéristiques	Descriptif - Etat général du bien
Dégagement de service	1ère partie donnant sur la partie arrière du crématorium, dit local d'arrivée des corps	<p><i>Local doté d'une double porte d'accès extérieur en bon état de fonctionnement (système barre refait)</i></p> <p><i>6 portes intérieures donnent sur ce dégagement, dont celle accédant à l'alcôve de la grande salle où quelques éclats sont constatés</i></p> <p><i>Dalles faux-plafond</i> <i>Carrelage</i> <i>Faïence murale</i> <i>Murs peints</i> <i>Puits de lumière naturelle</i> <i>Eclairage classique</i></p> <p><i>Ensemble ayant fait l'objet d'un rafraîchissement (peintures, faux-plafond, protections murales) y compris nettoyage approfondi du carrelage</i></p>
Local situé à l'entrée à gauche	Nouvelle destination : local de stockage ménage, poubelles	<p><i>Dalles faux-plafond</i> <i>Carrelage</i> <i>Murs peints</i> <i>Eclairage classique</i></p> <p><i>Bon état général</i></p>
Local scanner	Ex. Local dit « de fleurs » de 20 m ² Nouvelle destination : Local d'accueil du scanner depuis 2017	<i>Très bon état</i>
Dégagement de service	2ème partie où sont localisées trois cases réfrigérées, et une table dite de préparation des urnes Présence des armoires électriques	<p><i>Accès à ce local par des portes battantes depuis le local d'arrivée des corps – structure métallique vitrée en bon état</i></p> <p><i>Quelques éclats sur la porte de l'équipement réfrigéré, ce dernier en bon état de fonctionnement</i></p> <p><i>Dalles faux-plafond</i> <i>Carrelage</i> <i>Murs peints</i> <i>Puits de lumière naturelle</i> <i>Eclairage LED</i></p> <p><i>Ensemble ayant fait l'objet d'un rafraîchissement (peintures, faux-plafond, protections murales) y compris nettoyage approfondi du carrelage</i></p>

PARTIE TECHNIQUE Locaux destinés à la crémation - Bon état des locaux ayant fait l'objet de la « mise aux normes »		
LOCAL CONCERNÉ	Caractéristiques	Descriptif - Etat général du bien
Couloir d'accès à la salle d'introduction		<i>Accès à la salle d'introduction par porte coulissante en parfait état de fonctionnement</i> <i>Carrelage</i> <i>Murs peints</i> <i>Plaque de protection sur la partie basse des murs</i> <i>Dalles faux-plafond</i> <i>Eclairage LED</i>
WC tout public à gauche	Pièce accessible PMR dotée d'un lavabo + WC	<i>Carrelage</i> <i>Murs peints</i> <i>Faïence murale</i> <i>Dalles faux-plafond</i> <i>Eclairage LED</i>
Salle d'introduction	Banc d'introduction pour les 3 fours Système de visualisation (2 caméras)	<i>Carrelage</i> <i>Murs peints</i> <i>Faux-plafond / grilles</i> <i>Eclairage LED</i> <i>Porte/issue de secours remise à neuf</i> <i>Nettoyage approfondi du carrelage</i> À noter : <i>- La porte/issue de secours bien que remise à neuf, ne donne pas satisfaction : l'eau s'infiltré toujours lors de grandes pluies battantes...</i>
Salle des fours	Local de suivi de la crémation	<i>Carrelage</i> <i>Murs à l'état brut</i> <i>Eclairage LED</i> <i>Porte/issue de secours en état de fonctionnement</i> <i>Nettoyage approfondi du carrelage</i>
Salle filtration		<i>Porte accès salle des fours en état de fonctionnement, mais défraîchie</i> <i>Sol en résine</i> <i>Murs à l'état brut</i> <i>Eclairage LED</i> <i>Porte/issue de secours en état de fonctionnement dotée de grilles de ventilation</i> <i>Porte accès couloir partie personnel et porte accès local stockage filtration, en bon état de fonctionnement</i>

Local stockage filtration		<i>Carrelage Murs peints Dalles faux-plafond Eclairage LED</i>
Local stockage des urnes		<i>Carrelage Murs peints Dalles faux-plafond Eclairage LED</i>
Local archives		<i>Carrelage Murs peints Dalles faux-plafond Eclairage LED</i>
LOCAL CONCERNÉ	Caractéristiques	<i>Descriptif - Etat général du bien</i>
Couloir d'accès PSC		<i>Carrelage Murs peints Dalles faux-plafond Eclairage LED Nettoyage approfondi du carrelage effectué et mise en place d'une plaque de protection sur la partie basse des murs</i>

PARTIE PERSONNEL		
- Très bon état des locaux ayant été rénovés lors de la « mise aux normes »		
LOCAL CONCERNÉ	Caractéristiques	Descriptif - Etat général du bien
Salle à manger	Pièce équipée d'éléments de cuisine, évier et crédence	<i>Carrelage Murs peints Dalles faux-plafond Eclairage LED</i>
Local vestiaires femmes dotés de sanitaires	Douche + lavabo dans sanitaires	<i>Carrelage Murs peints Faïence murale Dalles faux-plafond Eclairage LED</i> <i>Attention – odeurs dans douche non utilisée</i>
Local vestiaires hommes dotés de sanitaires	Douche + lavabo dans sanitaires	<i>Carrelage Murs peints Faïence murale Dalles faux-plafond Eclairage LED</i>
EXTÉRIEUR		
LOCAL CONCERNÉ	Caractéristiques	Descriptif - Etat général du bien
Cour de service	Cour d'accueil des corbillards – auvent au droit de la porte d'entrée du crématorium	<i>Porte à double battant ouvrant sur la voirie d'accès au site en état de fonctionnement</i> <i>Sol bitumé</i>
Parking	Permettant l'accueil de 3 véhicules	<i>Sol bitumé</i>
Bâtiment technique	Local où sont situés chaufferie, compteurs eau, électricité ...	<i>Ce local a été l'objet de travaux spécifiques pour accueillir des équipements liés à la récupération d'énergie lors des travaux de mise aux normes</i>
Parvis du crématorium	Lieu de retrouvailles des familles avant et après cérémonies ; espace doté de bancs en période estivale Totem / Cérémonies du jour	<i>Sol bitumé avec présence de dalles en Pierre de Bourgogne – nombreuses dalles abîmées</i> <i>Totem informatique d'annonce des cérémonies du jour mis en place par Atrium – en état de marche</i>
Bâtiment		<i>À noter : Nettoyage des façades effectué à l'automne 2014</i>
Parking crématorium	Parking 30 places	<i>Secteur intégré à la réflexion globale</i> <i>Point de rassemblement sécurité en fond de parking</i>

7. PERSPECTIVES 2020

7.1 ATRIUM / CGD

Outre la mise en place des améliorations de service lié au contrat, Atrium prévoit :

- ▶ Un partenariat avec Dijon Métropole lors des travaux de la construction du nouvel espace dédié aux retrouvailles et du réaménagement de l'actuel hall d'accueil, en participant aux réunions de chantier pour apporter son savoir-faire et ses compétences métier
- ▶ D'accompagner au mieux les opérateurs funéraires et les familles dans les différentes phases de travaux
- ▶ De la souplesse dans le fonctionnement pour les familles et professionnels, dans la phase de travaux qui vont durer pendant un an et demi

7.2 DIJON METROPOLE

Aboutissement des travaux gérés et suivis par la Métropole de Dijon, de la salle de retrouvailles qui aura une fonction de salle de cérémonie pendant la période des travaux d'accueil.

8. CONCLUSION

L'année 2019 a été une succession de séquences indépendantes les unes des autres, travaux, nouveau fonctionnement avec de nouvelles installations techniques à apprivoiser, tout en conservant un professionnalisme adapté à chaque situation.

Cette impulsion du changement, avec la modernisation de notre espace de travail, va nous amener en 2020, à répondre à une nouvelle demande croissante, la création d'une salle de retrouvailles dans un espace dédié et construit à cet effet. Puis en 2021, un nouvel espace d'accueil des familles adapté au nombre de personnes accédant au crématorium, avec une réception des familles privilégiée.

Nous restons au quotidien mobilisés et motivés pour saisir chaque opportunité de bienfaisance mais surtout d'accompagnement individuel d'excellence aux familles. Nous n'oublions jamais, que chaque famille est unique, chaque défunt appartient à une famille, et chaque moment doit rester digne pour les personnes présentes.

Nous sommes prêts à accompagner ces transformations, dans le respect de nos valeurs, qui nous conduisent au cœur de nouvelles missions, dont nous serons fiers de porter auprès de Dijon Métropole.

9. ANNEXES

9.1 ANNEXE 1 : PRESTATAIRES

MAINTENANCE DES FOURS DE CREMATION	Facultative Technologies 20 Bd de la Muette 95140 GARGES-LES-GONESSE
MAINTENANCE, chaufferie et climatisation	EIMI 6 rue Jacques DAGUERRE 21300 CHENOVE
ASTP / Blokos VIDEO SURVEILLANCE	ASTP / Blokos 14c Rue Pierre Coubertin 21000 DIJON
FOURNITURES POUR L'ENTRETIEN DES LOCAUX / MENAGE DES LOCAUX	2GM PROPLETE 69200 VENISSIEUX
Location et maintenance des diffuseurs de parfum d'ambiance	SENSORYS 130 rue Clément Ader 27000 EVREUX
FONTAINE A EAU	SEQUOIA Parc d'Activité de Côte Rousse 180, rue Genevois 73000 CHAMBERY
ADOUCISSEUR	CULLIGAN 2, rue de la Rente Logerot CAP Sud – BP 88 21160 MARSANNAY-LA-COTE
DISTRIBUTEUR DE BOISSONS	DALLIANCE Opérateur Alimatique

9.2 ANNEXE 2 : INVENTAIRES

ACCUEIL						
DESCRIPTION DU BIEN	LOCALISATION	Qté	Observations	Biens de retour	Biens de reprise	Biens propres
Corbeille à papier	Sas Nouvel Accueil	1	Mis en place / ATRIUM	X		
Porte-parapluies	Sas Nouvel Accueil	1	Mis en place / ATRIUM	X		
Décoration plantes artificielles / Minini	SAS Nouvel Accueil	1	Remplacement en octobre 2016	X		
Conception 4 images 150 x 150 - hall d'entrée (Y.Lanaud)	Nouvel Accueil	1		X		
« Le végétal et l'aérien » : châssis entoilé 150 x 150 (Potherat M.)	Nouvel Accueil	2		X		
Plaque plexi avec les noms d'artistes	Nouvel Accueil	1		X		
Décoration plantes artificielles (Fiorella)	Nouvel Accueil	1		X		
Fauteuil COMPACT	Nouvel Accueil	3		X		
(Fauteuil TACCHINI) option revêtement cuir				X		
Bureau FILL décor érable- consoles sur roulettes réf. 162.589.400 Chêne clair	Nouvel Accueil	1		X		
Piètement Mange debout pour livre d'or	Nouvel Accueil	2		X		
Extincteur (réf. 8)	Nouvel Accueil	1	Vérif. 26/11/18	X		
Diffuseur de senteur (boîtier)	Nouvel accueil	1	Mis en place / ATRIUM			En location
Distributeur café	Nouvel accueil	1	Mis en place / ATRIUM			En location
Distributeur friandises	Nouvel accueil	1	Mis en place / ATRIUM			En location
Fontaine à eau	Nouvel accueil	1	Mis en place / ATRIUM			En location
Défibrateur	Nouvel accueil	1	Mis en place / ATRIUM	X		
Plante décorative + pot / Journée de la Mémoire 2016	Nouvel accueil	1	Mis en place / ATRIUM	X		
Banc LIDER réf. 706 BF	Couloir Nouvel Accueil	2		X		
Corbeille à papier	Sas Ancien Accueil	1	Mis en place / ATRIUM	X		
Porte-parapluies	Sas Ancien Accueil	1	Mis en place / ATRIUM	X		
Fontaine à eau	Ancien accueil	1	Mis en place / ATRIUM			En location
Plantes artificielles (Fiorella) – grosse vasque	Ancien accueil	1+2		X		
Diffuseur de senteur (boîtier)	Ancien accueil	1	Mis en place / ATRIUM			En location
Toile tendue 300 x 400 Cerisier 3 (Téo Jasmin)	Ancien accueil	1		X		
Toile tendue 300 x 150 Cerisier 3 (Téo Jasmin)		1		X		
Mosaïque du bassin	Ancien accueil	1		X		
Décoration plantes artificielles / Minini	Ancien accueil	2	Remplacement en octobre 2016	X		
Extincteur (réf. 6)	Ancien accueil	1	Vérif. 26/11/18	X		
Fauteuil cuir série PIT FERLEA Bordeaux	Ancien accueil	3		X		

Banquette sur mesure en arc de cercle L 353 P 50 H 43 Bordeaux	Ancien accueil	1		X		
Coussin sur velcro		1		X		
ACCUEIL (suite)						
DESCRIPTION DU BIEN	LOCALISATION	Qté	Observations	Biens de retour	Biens de reprise	Biens propres
Banquette à pans coupés L 312/315/218 P 60 H 43		3		X		
Avec tablette téléphone en bout de banquette		1		X		
Coussin sur velcro		3		X		
Poteaux en laiton et cordon	Ancien accueil	4		X		
Piètement Mange debout pour livre d'or	Ancien accueil	2		X		
Console en frêne H 900 x L 1000 x P 350 (Mervant P)	Ancien accueil	1		X		
Décorations Cérémonie de la Mémoire 2018	Ancien accueil	1	Mis en place / ATRIUM	X		

BUREAU						
DESCRIPTION DU BIEN	LOCALISATION	Qté	Observations	Biens de retour	Biens de reprise	Biens propres
Triptyque formé de 3 aquarelles 60 x 80 encadrées sous verre (F. Jouste)	Bureau entrée	1		X		
Décoration plantes artificielles (Fiorella)	Bureau entrée	1		X		
Horloge	Bureau entrée	1		X		
Bureau FILL décor érable- consoles sur roulettes réf. 162.589.400 Chêne clair	Bureau entrée	1		X		
Fauteuil de travail HAWORTH	Bureau entrée	1	Remplacé / ATRIUM	X		
Siège visiteurs réf; RALPH 6500	Bureau entrée	5		X		
Bureau elliptique L 218 x P 120 réf. 162.487.400	Bureau entrée	1		X		
Caisson sur roulettes réf. 162.644.040	Bureau entrée	1		X		
Composition de rangement avec top de finition ht 90 réf. 162.794.040 avec - 1 élément L 90 réf. 162.656.040 - 2 éléments arrondis réf. 162.798.040	Bureau entrée	1		X		
Armoire haute 2 portes ht 215 x L 90 réf. 162.679.040	Bureau entrée	1		X		
Porte manteaux ELLIPSE réf. E300CP	Bureau entrée	1		X		
Extincteur (réf. 17)	Bureau entrée	1	Vérif. 26/11/18	X		
Alarme incendie	Bureau entrée	1		X		
Registre sécurité + plan d'intervention	Bureau entrée	1		X		
2 PC + photocopieur + téléphone	Bureau entrée	4		X		X (photocopieur)
Ecran vidéosurveillance + baie de brassage	Bureau entrée	2		X		En location
Porte-manteau	Local associatif	1		X		
Chaise bleue	Local associatif	3		X		
Armoire haute à rideaux réf. ARIV 198112 ALAL	Local associatif	1		X		
Décoration murale	Local associatif	3	Mise en place / ATRIUM	X		

GRANDE SALLE DE CÉRÉMONIE (GSC)						
Extincteur (réf. 11)	Alcôve GSC	1	Vérif. 26/11/18	X		
Console présentation en bois pour urne	Alcôve GSC	1		X		
Extincteur (réf. 10)	Couloir GSC	1	Vérif. 26/11/18	X		
« Elévation » triptyque 3 fois 50 x 150 sur toile (F.Gagné)	Couloir GSC	1		X		
Triptyque 50 x 150 (A. Steck)	Couloir GSC	2		X		
Décoration plantes artificielles (Fiorella)	Couloir GSC	2		X		
Banc LIDER réf. 706 BF	Couloir GSC	6		X		
Décoration plantes artificielles /Minini : 2 pots + aménagement spécifique	GSC	2	Remplacement en octobre 2016	X		
Vitrail décoratif (atelier du relais- E. grand)	GSC	1		X		
Banc LIDER réf. 706 BF	GSC	1		X		
Chaise LIDER réf. 703	GSC	279+1		X		
Pupitre ARC réf. 20216-H et lampe	GSC	1		X		
Nouvelle croix + vase support	GSC	1	Remplacé / Atrium	X		
Equipement de Vidéo projection	GSC	2	Remplacement par GD en 2016	X		
Table de mixage	GSC	1		X		
Amplificateur+Micro filaire	GSC	1		X		
Sono	GSC	1		X		
Lecteur CD	GSC	1		X		

GRANDE SALLE DE CÉRÉMONIE (GSC) - suite						
DESCRIPTION DU BIEN	LOCALISATION	Qté	Observations	Biens de retour	Biens de reprise	Biens propres
Meuble (sono)	GSC	1		X		
Extincteur (réf. 16)	GSC	1	Vérif. 26/11/18	X		
Totem diffusion de senteur	GSC	1				En location
Ancienne croix + support	Local célébrant GSC	1		X		
Table basse TACCHINI collection SQUARE 48 x 48 plateau WENGE réf. ISQW 50	Local célébrant GSC	1		X		
Petit meuble	Local célébrants GSC	1		X		
Chaise bleue	Local célébrants GSC	1		X		
Etagère	Local célébrants GSC	1		X		
Matériel célébrant (2 cierges, 1 bénitier, 1 porte urne, 1 porte cartes/offrandes)	Local célébrants GSC	5		X		

GRAND SALON / CONVIVIALITÉ						
DESCRIPTION DU BIEN	LOCALISATION	Qté	Observations	Biens de retour	Biens de reprise	Biens propres
Table basse chêne, Occa combi 1079 GM	Grand salon	1		X		
Table basse chêne, Occa combi 173 PM	Grand salon	2		X		
Porte manteaux ELLIPSE réf. E300CP	Grand salon	2		X		
Canapé marron 2 places	Grand salon	3	Mis en place / ATRIUM en 2018	X		
Fauteuil beige soutenu	Grand salon	3	Mis en place / ATRIUM en 2018	X		
Store bateau en toile lavable	Grand salon	1		X		
Plantes artificielles + sphère	Grand salon	1		X		
Meuble de rangement service traiteur + réfrigérateur	Grand salon	1	Mis en place / ATRIUM	X		
Machine à café Colibri C5 / Necta	Grand salon	1	Mis en place / ATRIUM			En location
Poubelle	Grand salon	1	Mis en place / ATRIUM	X		
Table bistrot avec 6 chaises	Grand salon	1	Mis en place en avril 2013 / ATRIUM	X		
PETIT SALON						
DESCRIPTION DU BIEN	LOCALISATION	Qté	Observations	Biens de retour	Biens de reprise	Biens propres
Canapé 2 places marron	Petit salon	2	Mis en place / ATRIUM en 2018	X		
Fauteuil beige soutenu	Petit salon	3	Mis en place / ATRIUM en 2018	X		
Table basse TACCHINI collection SQUARE 48 x 48 plateau WENGE réf. ISQW 50	Petit salon	2		X		
Plantes artificielles	Petit salon	1		X		
Décorations Cérémonie de la Mémoire 2017	Petit salon	1	Mis en place / ATRIUM	X		
Table rectangulaire plateau basculant 140*70 réf. TRPB 1472	Petit salon	1		X		
Adoucisseur	Local annexe Petit salon	1	Nouvel équipement DM	X		
Compresseur d'alimentation des diffuseurs de senteur	Local annexe Petit salon	1	Mis en place / ATRIUM			En location

PETITE SALLE DE CÉRÉMONIE						
DESCRIPTION DU BIEN	LOCALISATION	Qté	Observations	Biens de retour	Biens de reprise	Biens propres
Extincteur (réf. 7)	PSC (à côté local célébrant)	1	Vérif. 26/11/18	X		
Chaises Paco Capdell	PSC	87	Nouvel équipement acquis / DM et OGF	X		
Fauteuil bride Paco Capdell	PSC	2				
Pupitre en plexi	PSC	1	Remplacé / Atrium	X		
Croix accrochée sur cloison	PSC	1	Renouvelée en 2017	X		
Équipement audiovisuel : écran, vidéoprojecteur, amplificateur, enceintes, ordinateur, 2 micros, baie technique, commande murale ... réglage à affiner	PSC	1	Acquisition matériel / ATRIUM - Pose prise en charge par DM	X		
Lecteur CD + port USB	PSC	1	Acquisition matériel / DM	X		
Totem diffusion de senteur	PSC	1	Mis en place / ATRIUM			En location
Vitrail réglage éclairage à voir	PSC	1	Prise en charge par DM	X		
Porte manteau dièse en bois	Local célébrants PSC	1		X		
Lampe sur pied	Local célébrants PSC	1	Halogène remplacé en 2017	X		
Armoire basse	Local célébrants PSC	1		X		
Matériel célébrant (2 cierges, 1 bénitier, 1 porte urne, 1 porte cartes/offrandes)	Local célébrants PSC	5		X		
Chaise traîneau série OUTLINE HAGER réf. 6870-100	Local célébrants PSC	2		X		
Chariot de transport pour les chaises réf. 6397-002 HAGER	Local célébrants PSC	1		X		
Décoration plantes artificielles (Fiorella)	Salle de visu 1	1		X		
Store bateau en toile lavable	Salle de visu 1	1		X		
Écran de visualisation	Salle de visu 1	1	Nouvel équipement DM	X		
Table rectangulaire 120x60 réf. TMR 120 MEAL	Salle de visu 1	1		X		
Canapé 3 places série PIT FERLEA L200xP98xH82 marron	Salle de visu 1	1	Anciennement situé dans salon convivialité	X		
Fauteuil tissu série PIT FERLEA	Salle de visu 1	2	Anciennement situés dans salon convivialité	X		
Chaise légère empilable série ZIP TACCHINI	Salle de visu 1	5		X		
Porte manteau	Salle de visu 1	1		X		
Store bateau en toile lavable	Salle de visu 2	1		X		
Écran de visualisation	Salle de visu 2	1	Équipement renouvelé en 2013	X		
Chaise légère empilable série ZIP TACCHINI	Salle de visu 2	3		X		
Plante artificielle + sphère	Salle de visu 2	1		X		
Petite table	Salle de visu 2	1		X		

PARTIE TECHNIQUE

DESCRIPTION DU BIEN	LOCALISATION	Qté	Observations	Biens de retour	Biens de reprise	Biens propres
Extincteur (réf. 9)	Local arrivée des corps	1	Vérif. 26/11/18	X		
Chariot fleurs	Local arrivée des corps	2		X		
Chariot élévateur électromécanique	Local arrivée des corps	1		X		
Catafalque (2 ATRIUM + réhausse enfants)	Local arrivée des corps	2	2 ATRIUM	X		
Roll à fleurs	Local arrivée des corps	4		X		
Etagère	Local stockage ménage	2		X		
Armoire métal à balais	Local stockage ménage	1		X		
Conteneur à verre 120l	Local stockage ménage	1	Mis en place été 2013 DM	X		
Scanner	Ex. local fleurs	1		X		
Ordinateur	Ex. local fleurs	1		X		
Chaise Anthra bleue	Ex. local fleurs	1		X		
Extincteur (réf. 4)	Proximité table urnes	1	Vérif. 26/11/18	X		
Containers à ordures 330l	Local préparation d'urnes	1		X		
Containers à ordures jaune 330l	Local préparation d'urnes	1		X		
Extincteur (réf. 15)	Près armoires électriques	1	Vérif. 26/11/18	X		
Horloge	Local préparation d'urnes	1		X		
Table 80x160	Local préparation d'urnes	1		X		
Armoire basse	Local préparation d'urnes	1		X		
Case réfrigérée 3 corps façade inox	Local préparation d'urnes	1		X		
Table, chaise, micro ordinateur	Local scanner	1		X		
Scanner	Local scanner	1		X		
Chariot inox pliant	Local scanner	1		X		
Table 80 x 180	Local préparation d'urnes	1		X		
Sanitaires mixtes (personnel extérieur) / glace à fixer	WC couloir introduction	1		X		
Banc d'introduction	Salle introduction	1		X		
Pare-feu	Salle introduction	3		X		
Auto switcher	Salle introduction	1		X		
Système caméra	Salle introduction	2		X		

PARTIE TECHNIQUE (suite)

DESCRIPTION DU BIEN	LOCALISATION	Qté	Observations	Biens de retour	Biens de reprise	Biens propres
Couverture anti-feu dans coffret	Local Fours	1		X		
Extincteur : réf. 5 – 12 réf. 15 – 16 réf. 17 - 18	Local Fours - près four 3 - près four 2 - près four 1	6	Vérif. 26/11/18	X		
Extincteur 30kgs réf. 18	Local Fours	1	Vérif. 26/11/18	X		
Four FT	Local Fours	3		X		
Echelle d'accès mezzanine	Local Fours	1		X		
Appareil à réactifs	Local Fours	2		X		
Pulvérisateur à calcius	Local Fours	1		X		
Banc	Local Fours	1		X		
Ordinateur	Local Fours	2		X		
Racloir à cendres	Local Fours	3		X		
Extincteur réf. 13 - 14	Local filtration	2	Vérif. 26/11/18	X		
Echelle (à 3 éléments)	Local filtration	1		X		
Porte-manteau	Local filtration	1		X		
Casier EPI (4 éléments)	Local filtration	1	Mis en place / ATRIUM	X		
Boîte à outils	Local filtration	2		X		
Fûts vides + réactif	Local stockage filtration	1 ens.	Cf Facultative Technologies	X		
Plateau introduction bois pour cercueils en carton	Local stockage filtration	1 stock	Mis en place / ATRIUM	X		
Chariot transport cercueil	Local stockage filtration	1		X		
Armoire à urnes	Local des urnes en attente	4		X		
Etagère	Local archives	2		X		
Réhausse enfant	Local archives	1		X		
Matériel cirreuse à chaussures	Local archives	1		X		
Matériel célébrants	Local archives	1	Complément de matériel	X		
1 table crème 80x160, 4 chaises, petite cuisine équipée (ensemble y compris réfrigérateur, machine à laver*)	Cuisine	1	Eléments cuisine remplacés en 2017 *propriété de la Ste de nettoyage	X		
+ micro-ondes		2		X		
+ petite table basse en osier		1		X		
Extincteur (réf. 3)	Cuisine	1	Vérif. 26/11/18	X		

PARTIE TECHNIQUE (suite)						
DESCRIPTION DU BIEN	LOCALISATION	Qté	Observations	Biens de retour	Biens de reprise	Biens propres
Vestiaire 1x3 en bleu	Vestiaires hommes	1		X		
Vestiaire 1x4 en gris	Vestiaires hommes	1		X		
Banc	Vestiaires hommes	1		X		
Porte serviettes	Vestiaires hommes	1		X		
Porte manteaux métallique	Vestiaires hommes	1		X		
Local douche / WC	Vestiaires hommes	1		X		
Vestiaire 1x4 en gris	Vestiaires femmes	1		X		
Banc	Vestiaires femmes	1		X		
Local douche / WC	Vestiaires femmes	1		X		
Dérouleurs papier WC	aux emplacements nécessaires			X		
Ensemble plaques de signalisation	aux emplacements nécessaires		Deux points de rassemblement	X		
Plaques signalétiques				X		
Plan sécurité locaux				X		
Porte manteaux ELLIPSE réf. E300CP	WC (côté GSC)	1		X		
Bornes en fonte	Extérieur	12		X		
Corbeilles à papiers marron	Extérieur	5	dont 3 devant crématorium	X		
Cendrier	Extérieur	3		X		
Totem métallique	Extérieur	1	Remplacé en 2015 par ATRIUM	X		
Bancs	Extérieur	5		X		
Chaudière de marque Condor	Local chaufferie	2		X		
Compteur Crématorium : (+ Cimetière)	Local eau	2		X		
Compteur Crématorium (+ Cimetière)	Local électricité	2		X		
Extincteur (réf. 1)	Local électricité	1	Vérif. 26/11/18	X		
Extincteur dans coffret (réf. 2)	Extérieur local chaufferie	1	Vérif. 26/11/18	X		
Compteur gaz crématorium	Local extérieur			X		
Caméras de vidéo surveillance	dont 6 ext. + 1 int.	7		X		

PARTIE TECHNIQUE - suite						
DESCRIPTION DU BIEN	LOCALISATION	Qté	Observations	Biens de retour	Biens de reprise	Biens propres
Échelle pour accès toiture	Conservées dans locaux techniques	1		X		
Escabeau	Enlevé par erreur par FT UK lors travaux	1				
Table rectangulaire plateau basculant 140x70 réf. TRPB 1472	Stockés provisoirement dans locaux techniques du cimetière	5		X		
Chaise traîneau série OUTLINE HAGER réf. 6870-100		9		X		
Ancien pupitre petite salle cérémonie	Conservé dans locaux techniques	1		X		
Croix + support				X		
Table refroidissement des cendres (en granit)	Evacués / Atrium	1				
Chariot élévateur hydraulique		1				

Biens de retour : amortis sur la durée du contrat

Biens de reprise : acquis par le délégataire pendant le contrat, et pouvant être rachetés par la collectivité

Biens propres : biens conservés par le délégataire à son départ (ex. biens en location)


9.3 ANNEXE 3 : TABLEAU DE BORD 2019

TABLEAU DE BORD DU CREMATORIUM DE DIJON		2016	2017	2018	2019												TOTAL 2019	
		TOTAL 2016	TOTAL 2017	TOTAL 2018	1er trimestre 2019			2e trimestre 2019			3e trimestre 2019			4e trimestre 2019				
Four	Fluides consommés				janv-19	févr-19	mars-19	avr-19	mai-19	juin-19	juil-19	août-19	sept-19	oct-19	nov-19	déc-19		
N° 1 / FDI	gaz (m3) relevé compteur (relevé initial=XXX)	27388	0	0	2766	2428	2648	2600	2353	2284	2548	2514	1710	2132	1998	2411	2411	
	gaz (kW) relevé / conso nouv four mis en service 11/09/17	0	0	14844														0
N° 2 / EVANS	gaz (m3) relevé compteur (relevé initial=XXX)	61538	0	0	2175	2798	2872	2333	2551	2851	2459	2434	2178	2399	2719	2460	2460	
	gaz (kW) relevé / conso nouv four mis en service 11/09/17	0	0	10012														0
N° 3	gaz (m3) relevé compteur en service 02/18	0	0	38974	5349	2726	2587	3402	3461	2524	2077	1603	3916	4706	3571	4257	40179	
	gaz (kW) facturé	0	0	0														0
	électricité (kWh) facturé	64224	79125	134339	24722	1697	10883	12361	12006	11463	13918	1365	12117	11727	11087	13357	136703	
	eau (m3) facturé	275	354	244							122					139	261	
Activité de crémation																		
N° 1	Crémation Adulte	970	1098	582	53	70	64	63	50	44	77	68	41	56	61	71	718	
	Crémation Enfant de 1 à 12 ans	0	0	0	0	0	0	0	0	0	0	0	0	0	0	0	0	
	Crémation Enfant moins de 1 an	15	21	3	0	2	0	0	0	0	1	1	1	1	0	0	6	
	Crémation de personnes dépourvues de ressources	2	0	0	0	0	0	0	0	0	0	0	0	0	0	0	0	
	TOTAL crémations particuliers	987	1119	585	53	72	64	63	50	44	78	69	42	57	61	71	724	
	TOTAL crémations particuliers - cumulé		1119	585	53	125	189	252	302	346	424	493	535	592	653	724	724	
	Crémations pièces anatomiques	23	24	9	0	0	0	3	0	0	3	1	0	0	0	4	0	11
	Crémations suite exhumation (demande familles)	5	10	1	0	0	0	0	0	0	1	0	0	0	0	0	0	1
	Crémations suite exhumation administrative	0	1	0	0	0	0	0	0	0	0	0	0	0	0	0	0	0
	TOTAL crémations	1015	1154	595	53	72	64	66	50	44	82	70	42	57	65	71	736	
	TOTAL crémations - cumulé		1154	595	53	125	189	255	305	349	431	501	543	600	665	736	736	
Nb jours d'arrêt	12	12	7														0	
N° 2	Crémation Adulte	924	973	581	54	78	64	52	51	53	64	60	50	61	67	55	709	
	Crémation Enfant de 1 à 12 ans	0	0	0	0	0	0	0	0	0	0	0	0	0	0	0	0	
	Crémation Enfant moins de 1 an	10	7	9	1	0	0	1	2	0	1	2	0	1	1	0	9	
	Crémation de personnes dépourvues de ressources	1	1	0	0	0	1	0	0	0	0	0	0	0	0	0	1	3
	TOTAL crémations particuliers	935	981	590	55	78	65	53	54	53	65	62	50	62	68	56	721	
	TOTAL crémations particuliers - cumulé		981	590	55	133	198	251	305	358	423	485	535	597	665	721	721	
	Crémations pièces anatomiques	18	14	6	1	0	2	0	4	1	3	0	1	0	1	0	13	
	Crémations suite exhumation (demande familles)	3	6	5	0	0	0	0	1	1	0	0	0	0	0	0	2	
	Crémations suite exhumation administrative	0	0	0	0	0	0	0	0	0	0	0	0	0	0	0	0	
	TOTAL crémations	956	1001	601	56	78	67	53	59	55	68	62	51	62	69	56	736	
	TOTAL crémations - cumulé		1001	601	56	134	201	254	313	368	436	498	549	611	680	736	736	
N° 3	Crémation Adulte	924	0	854	99	53	48	66	63	57	58	33	52	81	47	68	725	
	Crémation Enfant de 1 à 12 ans	0	0	0	0	0	0	0	0	0	0	0	0	0	0	0	0	
	Crémation Enfant moins de 1 an	10	0	19	2	0	1	3	0	1	2	0	0	1	1	1	12	
	Crémation de personnes dépourvues de ressources	1	0	2	0	0	0	1	0	0	0	0	0	0	0	0	1	
	TOTAL crémations particuliers	935	0	875	101	53	49	70	63	58	60	33	52	82	48	69	738	
	TOTAL crémations particuliers - cumulé		0	875	101	154	203	273	336	394	454	487	539	621	669	738	738	
	Crémations pièces anatomiques	18	0	24	4	1	1	0	1	0	0	0	3	1	0	2	13	
	Crémations suite exhumation (demande familles)	3	0	4	0	0	0	1	1	1	0	0	0	0	1	0	4	
	Crémations suite exhumation administrative	0	0	0	0	0	0	0	0	0	0	0	0	0	0	0	0	
	TOTAL crémations	956	0	903	105	54	50	71	65	59	60	33	55	83	49	71	755	
	TOTAL crémations - cumulé		0	903	105	159	209	280	345	404	464	497	552	635	684	755	755	
TOTAL crémations GLOBAL	1971	2155	2099	214	204	181	190	174	158	210	165	148	202	183	198	2227		
TOTAL crémations GLOBAL CUMULE				214	418	599	789	963	1121	1331	1496	1644	1846	2029	2227			
Destination des cendres																		
	Urnes cinéraires 4L fournies	507	510	531	43	57	36	53	54	40	49	41	47	72	46	44	582	
	Dispersion au Cimetière	323	361	338	41	36	24	31	20	30	43	28	17	30	34	31	365	
	Remise des cendres à la famille	449	485	453	56	63	45	57	37	45	44	35	44	53	39	52	570	
	Remise des cendres aux PF	746	754	782	78	68	84	55	75	65	80	67	57	69	74	78	850	
	Urnes "Enfant"	3	2	3	0	1	0	1	1	0	1	0	0	0	1	1	6	
	Nombre d'urnes en attente au crématorium (relevé initial=XXX)	321	407	355	26	28	20	16	29	12	27	24	17	40	21	22	282	
	Inhumation crématorium	91	112	109	8	8	5	18	8	5	10	10	11	9	10	13	115	
Locations & prestations																		
	Location salle cérémonie	13	16	24	3	1	1	0	2	1	0	2	2	1	1	1	15	
	Location salle convivialité	120	67	65	11	8	10	11	6	9	7	9	8	17	12	8	116	
	Prestation traiteur	0	0	0	0	0	0	0	0	0	0	0	0	0	0	0	0	

9.4 ANNEXE 4 : COMPTES ANNUELS AU 31 DECEMBRE 2019

Les comptes sont en attente de validation de la part des commissaires aux comptes et la plaquette est donc susceptible d'être modifiée.

9.5 ANNEXE 5 : ATTESTATION DE CONFORMITE DU CREMATORIUM

 <p>Agence Régionale de Santé Bourgogne- Franche-Comté</p>	Auxerre, le mardi 18 décembre .
Direction	Santé Publique
Département	Santé Environnement Unité Régionale
Affaire suivie par :	Bruno BARDOS
Courriel :	bruno.bardos@ars.sante.fr
Téléphone :	03 86 51 80 22

ATTESTATION DE CONFORMITE DU CREMATORIUM DE DIJON

Vu le rapport établi par 1.2.3.4.5 Etoiles de France - 11 rue des carrières 34 430 Saint-Jean de Védas – en date du 4 décembre 2018, portant sur la visite de conformité du crématorium (articles D.2223-100 à D.2223-108 du code général des collectivités territoriales - CGCT) ;

Vu le rapport établi par Bureau Veritas – allée Jean Marie Amelin – 51370 CHAMPIGNY – en date du 22 mai 2018, portant sur le contrôle de conformité des équipements et des dispositifs de sécurité (article D.2223-104 du CGCT) ;

Vu le rapport établi par Bureau Veritas – allée Jean Marie Amelin – 51370 CHAMPIGNY – en date du 22 mai 2018, portant sur le contrôle des gaz rejetés à l’atmosphère (article D.2223-105 du CGCT et arrêté du 28/01/2010 relatif à la hauteur de la cheminée des crématoriums et aux quantités maximales de polluants contenus dans les gaz rejetés à l’atmosphère) ;

Le crématorium sis D126 - rue Pierre de Coubertin - 21000 DIJON est conforme aux articles D.2223-100 à D.2223-109 du code général des collectivités territoriales.

Cette attestation est valable jusqu’au 4 décembre 2024.

Pour le Directeur,
L’ingénieur du génie sanitaire,


Catherine Roussel



DÉCISION N° CODEP-DJN-2018-048250 DU 8 OCTOBRE 2018 DU PRÉSIDENT DE L'AUTORITÉ DE SÛRETÉ NUCLÉAIRE PORTANT AUTORISATION D'EXERCER UNE ACTIVITÉ NUCLÉAIRE À DES FINS NON MÉDICALES DÉLIVRÉE AU CRÉMATORIUM DU GRAND DIJON |

Le Président de l'Autorité de sûreté nucléaire,

Vu le code de l'environnement, notamment son article L. 592-21 ;

Vu le code de la santé publique, notamment le chapitre III du titre III du livre III de sa première partie ;

Vu le code du travail, notamment son article L. 1262-4 et ses articles R. 4451-1 à R. 4451-135 ;

Vu l'arrêté du 4 novembre 1993 relatif à la signalisation de sécurité et de santé au travail ;

Vu l'arrêté du 15 mai 2006 modifié relatif aux conditions de délimitation et de signalisation des zones surveillées et contrôlées et des zones spécialement réglementées ou interdites compte tenu de l'exposition aux rayonnements ionisants, ainsi qu'aux règles d'hygiène, de sécurité et d'entretien ;

Vu la décision n° 2017-DC-0591 de l'Autorité de sûreté nucléaire du 13 juin 2017 fixant les règles techniques minimales de conception auxquelles doivent répondre les locaux dans lesquels sont utilisés des appareils électriques émettant des rayonnements X ;

Après examen de la demande reçue le 05/03/2018 par la société Crématorium du Grand Dijon, cosignée par le chef d'établissement (formulaire daté du 26/02/2018), complétée in fine le 08/08/2018 en réponse à la demande de l'Autorité de sûreté nucléaire du 03/04/2018,

DÉCIDE

Article 1er

La société Crématorium du Grand Dijon (personne morale titulaire de l'autorisation) dénommée ci-après le titulaire de l'autorisation, est autorisée à exercer une activité nucléaire à des fins non médicales pour son établissement et est représentée par son directeur général, signataire de la demande.

Cette autorisation permet au titulaire de détenir et utiliser des appareils électriques émettant des rayonnements ionisants.

Cette autorisation est accordée aux seules fins de contrôle des cercueils avant introduction dans les équipements de crémation.

Article 2

L'exercice de l'activité nucléaire autorisée par la présente décision doit répondre aux caractéristiques et aux prescriptions mentionnées en annexe 1 ainsi que les prescriptions particulières mentionnées à l'annexe 2 de la présente décision.

Article 3

La réception des installations ne peut être prononcée par le titulaire de l'autorisation qu'après la réalisation des contrôles initiaux prévus aux articles R. 1333-139 du code de la santé publique et R. 4451-40 à 42, R. 4451-44 ; R. 4451-47 et R. 4451-48 du code du travail. Les non-conformités signalées lors de ces contrôles font l'objet d'un suivi formalisé.

Tant que la réception des installations n'a pas été prononcée, la présente autorisation est limitée à :

- la détention des sources de rayonnements ionisants mentionnées dans la présente autorisation,
- l'utilisation des sources de rayonnements ionisants mentionnées dans la présente décision à la seule fin de réalisation des vérifications et contrôles initiaux précités.

Article 4

La présente décision, enregistrée sous le numéro T210403, est référencée CODEP-DJN-2018-048250.

Article 5

La présente décision, non transférable, est valable jusqu'au 15/10/2023.

Elle peut être renouvelée sur demande présentée à l'Autorité de sûreté nucléaire dans un délai minimum de six mois avant la date d'expiration.

Article 6

La cessation de l'activité nucléaire autorisée par la présente décision est à porter à la connaissance de l'Autorité de sûreté nucléaire trois mois avant sa date prévisionnelle.

Article 7

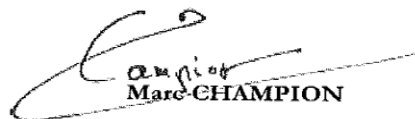
La présente décision peut être déférée devant la juridiction administrative dans un délai de deux mois à compter de sa notification.

Article 8

Le directeur général de l'Autorité de sûreté nucléaire est chargé de l'exécution de la présente décision, qui sera notifiée au titulaire de l'autorisation.

Fait à Dijon, le 8 octobre 2018

Pour le Président de l'Autorité de sûreté nucléaire
et par délégation,
le chef de la division de Dijon



Marc CHAMPION

9.6 ANNEXE 6 : ARTICLE DE PRESSE



dimanche 5 mai 2019, p. 11

Davantage d'espace pour accueillir les familles au crématorium de Dijon

Le complexe funéraire de Dijon Métropole, qui comprend le crématorium et le cimetière attenant, va faire l'objet de travaux. Le site restera en activité durant le chantier, qui doit démarrer en septembre.

Des espaces repensés pour accueillir les familles au crématorium, de nouveaux emplacements créés au cimetière et des places de stationnement supplémentaires : le complexe funéraire de Dijon-Mirande va faire l'objet d'un vaste chantier. Les travaux, qui doivent démarrer en septembre, s'étaleront jusqu'en mars 2021. Le calendrier a été élaboré pour permettre au site de rester en activité. « Le but est de suivre la montée en force de la crémation dans les modes d'inhumation », explique Patrick Chapuis (LR), vice-président de Dijon Métropole délégué à la gestion du complexe funéraire. Lors de son ouverture en 1992, le crématorium réalisait quatre cents crémations par an contre plus de deux mille à présent. Le 21 mars, le projet - qui n'a pas encore été voté - a été présenté au bureau métropolitain. Il prévoit, notamment, la construction d'une annexe au bâtiment principal, à la droite du parvis actuel. Celle-ci accueillera une salle modulable, qui pourra faire office de salle de convivialité ou de cérémonie (pouvant recevoir au maximum cent quatre-vingt-deux personnes). Ces nouveaux espaces viendront s'ajouter aux deux salles de cérémonie actuelles, d'une capacité de cent et de trois cents personnes. « Il y a de plus en plus de cérémonies avec beaucoup de monde. À Mirande, on est loin du centre-ville. Nous souhaitons donner la possibilité aux familles de se retrouver dans un espace de convivialité, d'accueil, indépendant de l'espace cérémonie », souligne Patrick Chapuis. D'autre part, le hall d'accueil du bâtiment existant sera rénové et repensé, avec la création d'un grand espace ouvert pour permettre une meilleure circulation des flux et l'installation d'une banque d'accueil. À l'extérieur, une casquette (petite couverture en avancée) devrait permettre de s'abriter. Cet ensemble comprenant le nouveau bâtiment et la partie rénovée devrait être livré d'ici fin 2020. Le coût des travaux est estimé à 2,4 M€.

Cent cinquante caveaux supplémentaires

Par ailleurs, trois cent quatre-vingt-quinze emplacements de cavurne (petit caveau destiné à recevoir une urne funéraire) et cent cinquante caveaux vont être créés. Des places de parking supplémentaires dans l'allée d'accueil sont également en projet.

Cloé MAKRIDES

« UNE ORGANISATION DES TRAVAUX COMPLEXE »

« Il y a eu un gros travail avec les opérateurs funéraires pour trouver la meilleure organisation possible pour ce chantier », note Patrick Chapuis. Qui poursuit : « Nous imposons au concessionnaire délégataire de ne pas arrêter l'activité. Il faut travailler en pleine exploitation. Le but est de commencer par la construction de la nouvelle salle, qui servira de salle de cérémonie pendant que seront effectués les travaux sur l'entrée du crématorium ». La phase de destruction du hall existant, avant sa restructuration, sera la plus bruyante. Les ouvriers devraient intervenir en horaires décalés, le matin, pour permettre l'ouverture du site au public l'après-midi.