



COMpte RENDU D'ACTIVITE

2015  
COMPLEXE FUNERAIRE DU  
GRAND DIJON



## EDITO ...



### LE MOT DE LA DIRECTION ...

2015 ... Année dans la continuité au Crématorium avec une croissance du nombre de crémations.

La cérémonie du souvenir a réuni une nombreuse assemblée et permis à plus de 200 familles de rendre hommage à leurs proches disparus.

C'est dans la continuité qu'Atrium s'est attaché à dispenser les cérémonies entourant la crémation.

Avec le renouvellement du contrat en décembre 2015, nous allons pouvoir poursuivre sur 2016 dans cette voie d'amélioration constante du service.

C'est le devoir que nous confère notre qualité de délégataire de service public.

# RAPPORT ANNUEL 2015

## 1. DELEGATION DE SERVICE PUBLIC

Le présent rapport couvre la période d'exploitation de la gestion du Complexe Funéraire du Grand Dijon comprise entre le **1<sup>er</sup> janvier 2015 et le 31 décembre 2015.**



### 1.1. IDENTIFICATION DES PARTIES

<b><u>Délégrant</u></b>	Grand Dijon
<b><u>Déléataire</u></b>	Complexe Funéraire du Grand Dijon RD 126 – Hameau de Mirande 21000 DIJON Tél. : 03.80.63.85.67

**Responsable de la délégation** : Valérie HUET

**Contacts** : [valerie.huet@atrium-sitesfuneraires.com](mailto:valerie.huet@atrium-sitesfuneraires.com)  
[rachel.righi@atrium-sitesfuneraires.com/](mailto:rachel.righi@atrium-sitesfuneraires.com/)

### 1.2. PERIODE D'EXPLOITATION

L'objet de la délégation de service public concerne l'exploitation et la gestion du crématorium de Dijon.

Ce contrat d'exploitation sous forme de délégation de service public avec le Grand-Dijon est entré en vigueur le 1<sup>er</sup> janvier 2012, pour une durée de quatre années.

### 1.3. HABILITATION

Validité du 2 octobre 2012 au 1<sup>er</sup> octobre 2018

N° habilitation 2012-01dc-01.



## 1.4. HORAIRES D'OUVERTURE

Soucieux d'être au service de tous, Atrium fait de la relation l'un de ses domaines d'expertise : **réponse aux besoins, réactivité et qualité de contact.**

Atrium est chargé de la fermeture des accès du site (cimetière et crématorium) le samedi soir, à les ouvrir les matins des dimanches et jours fériés et à les fermer ces mêmes jours.

Une permanence téléphonique est assurée le dimanche de 9h à 17h.



### **Crématorium**

**Lundi au vendredi**

*de 8h30 à 17h*

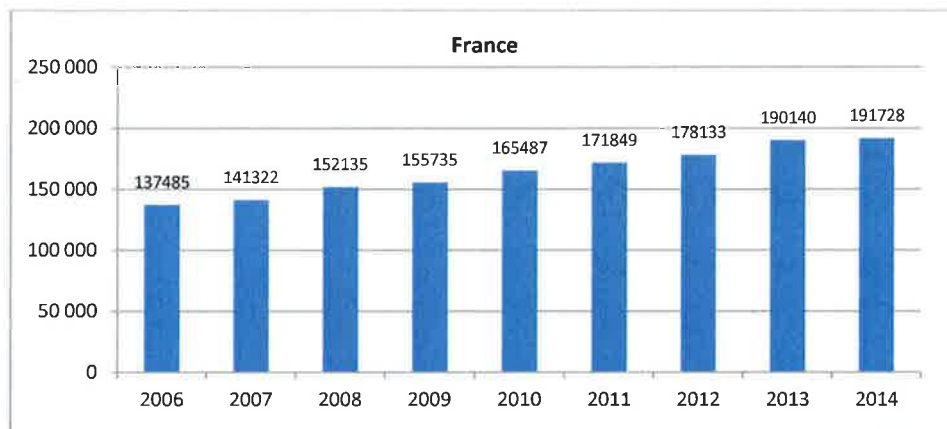
**Samedi,**

*de 8h30 à 17h*

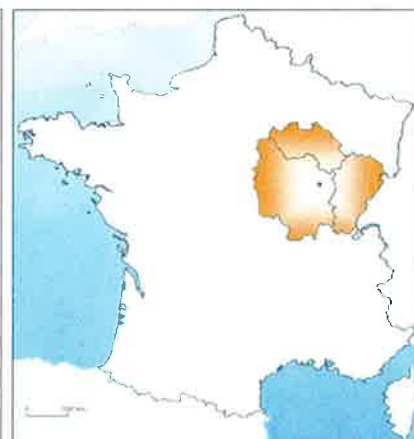
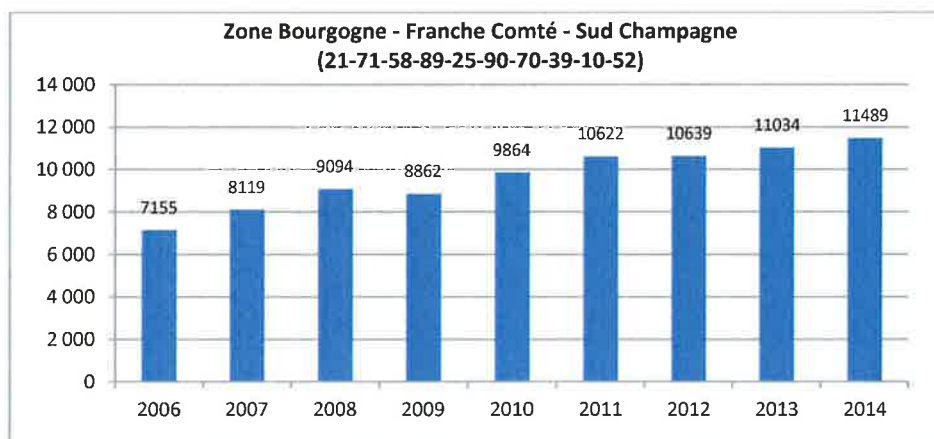
# RAPPORT ANNUEL 2015

## 1.5. EVOLUTION DES CREMATIONS

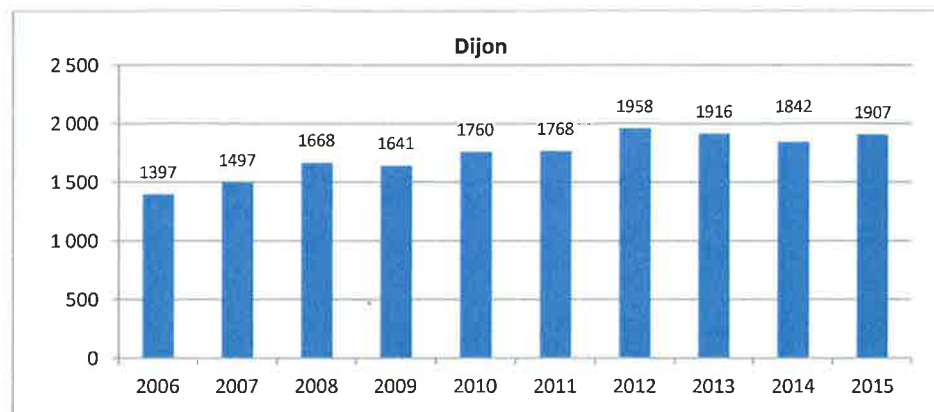
### 1.5.1 EN FRANCE (SOURCE MAGASINE TRANSITION N° 80 - 10/2014)



### 1.5.2 Régions autour de Dijon (source Magasine Transition n° 80 - 10/2014)



### 1.5.3 Dijon (y compris les pièces anatomiques)



## 2. COMPTE RENDU D'ACTIVITE

### 2.1 LE PERSONNEL

#### 2.1.1 Organisation du personnel

La direction d'Atrium exerce depuis son siège administratif de Rillieux-la-Pape (69).

Le complexe funéraire du Grand-Dijon (CFGD) dépend du responsable de sites de la région Rhône-Alpes / Bourgogne / Franche-Comté.

L'effectif du crématorium est composé de quatre agents :

- *Un chef de site*
- *Trois agents funéraires*

Il n'y a pas eu de changement au cours de l'année 2015.

Ses agents sont polyvalents. Ils effectuent les tâches administratives, accueillent les familles et les opérateurs funéraires, mènent des cérémonies, conduisent les fours de crémation, dispersent les cendres, ...

#### 2.1.2 Qualification des personnels

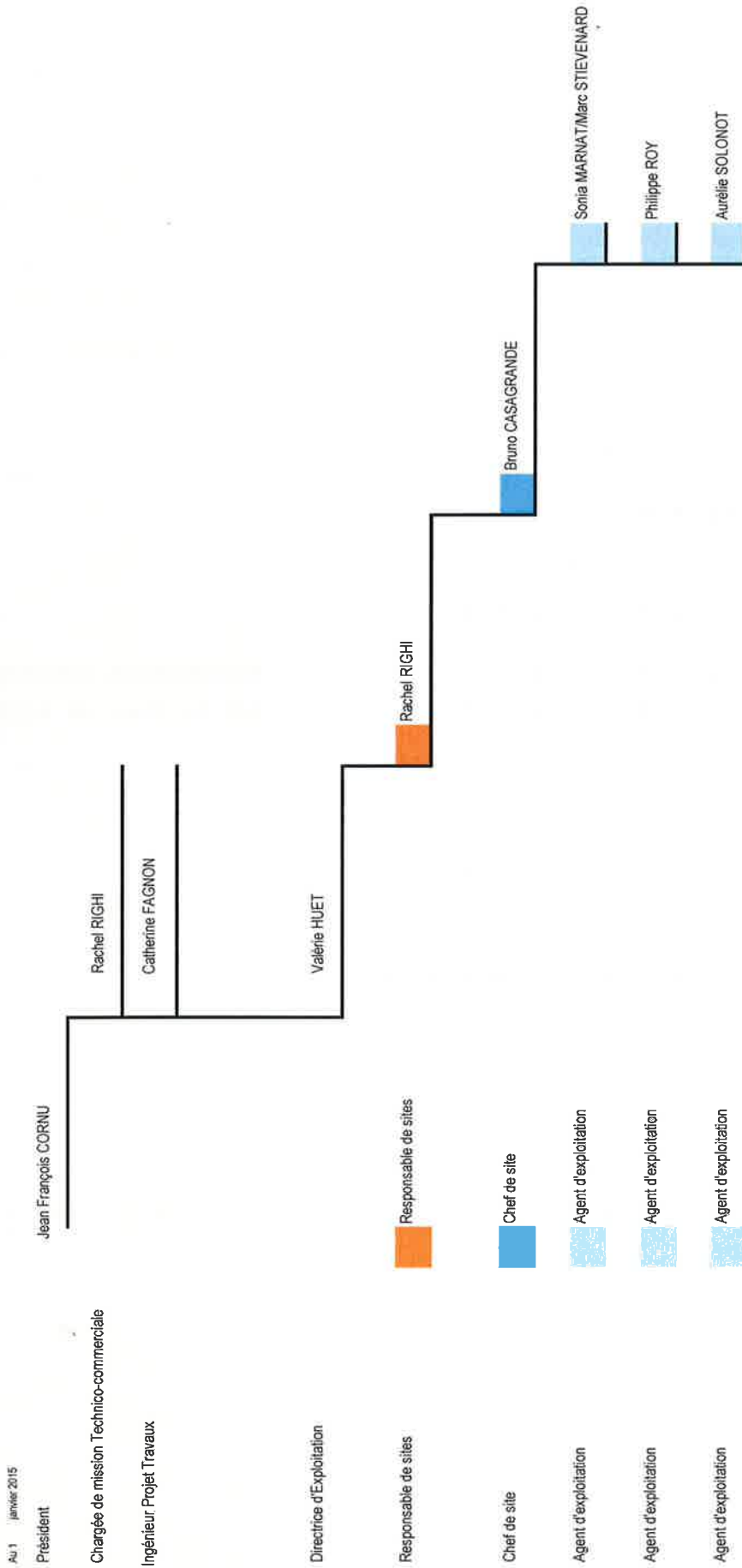
- Agent de crématorium (R 2223-42/44)
- Responsable de crématorium (R2223-46)

#### 2.1.3 Continuité du service

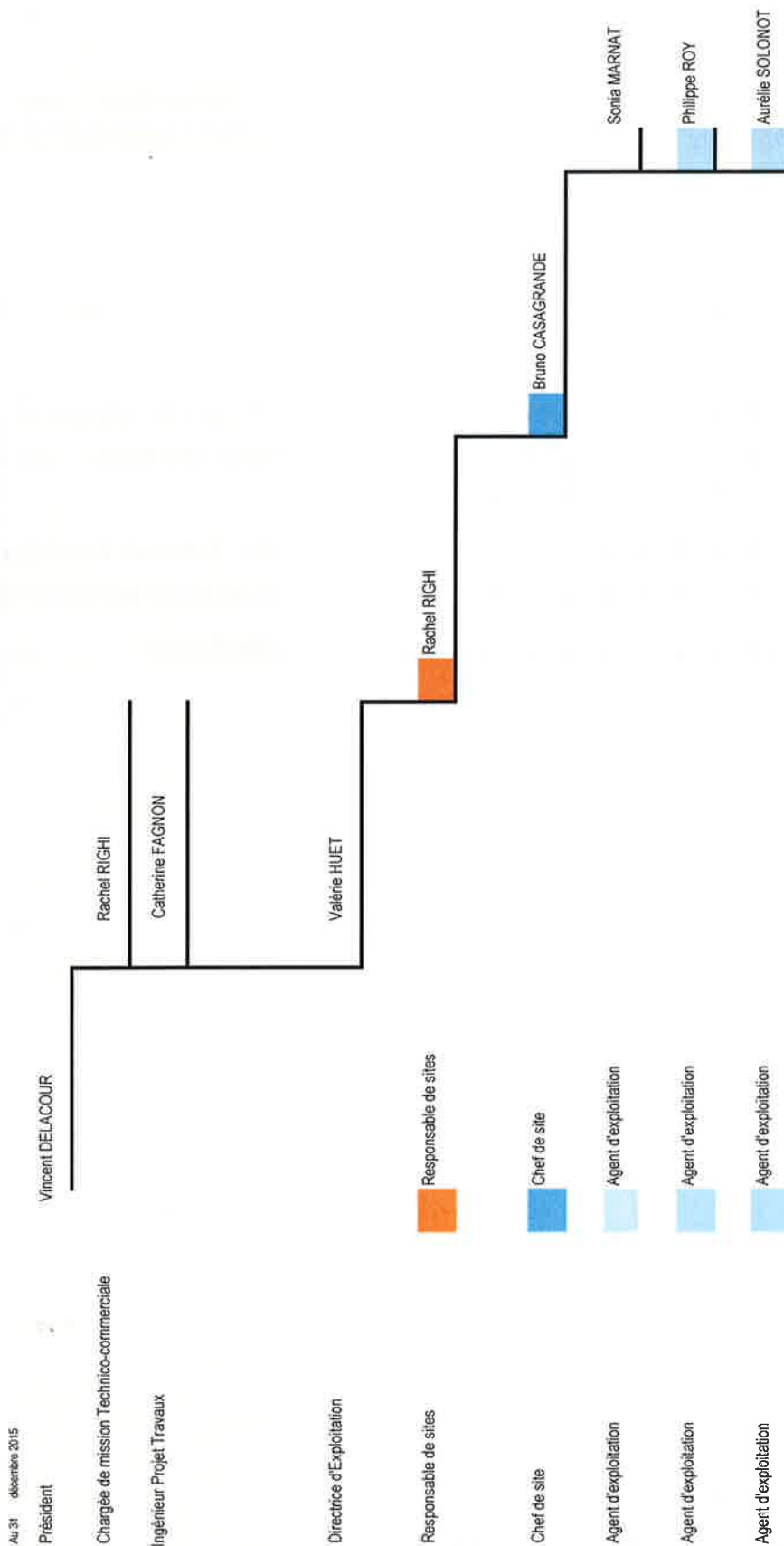
Monsieur Marc STIEVENART a remplacé Sonia MARNAT en arrêt maladie, du 10/09/2014 au 22/06/2015.

### 2.1.4 Organigramme

#### Organigramme - Complexe Funéraire du Grand Dijon



## Organigramme - Complexe Funéraire du Grand Dijon





## 2.1.5 Formation

Suite à l'installation du Totem extérieur, le personnel du crématorium a reçu une formation pour son utilisation, permettant ainsi d'orienter les familles vers la salle où se trouve la cérémonie de leur défunt.

## 2.1.6 Sécurité

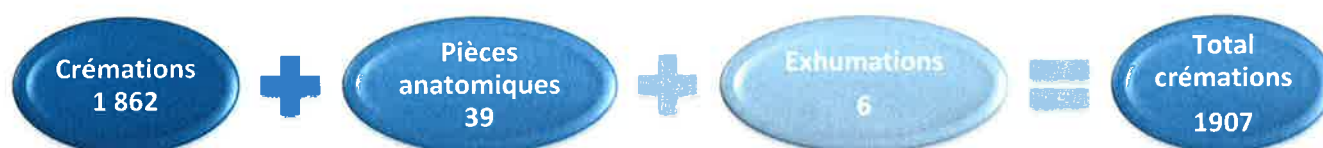
Les modalités du système QSE (Qualité Sécurité Environnement) ont été appliquées tout au long de l'année 2015.

- Renouvellement des Equipements de Protection Individuelle tels que les masques anti-poussière, sur-lunettes de protection, gants anti-chaueur, casque anti-bruit..., une réflexion complète a été apportée sur chaque Protection.
- Renouvellement de la trousse de secours spéciales brûlures installées en partie technique et celle dans le bureau permettant de palier aux maux de toute personne sur le site.
- Le personnel a été informé pour l'utilisation du défibrillateur.

# RAPPORT ANNUEL 2015

## 2.2 ACTIVITE DU CREMATORIUM

### 2.2.1 Nombre de crémations



	2012	2013	2014	2015
Crémations « adulte »	1917	1835	1762	1841
Crémations « enfant »	33	31	32	16
Crémations gratuites	0	0	4	5
Crémations suite exhumations	8	5	5	6
Pièces anatomiques	71	56	39	39
<b>Total</b>	<b>2029</b>	<b>1927</b>	<b>1842</b>	<b>1907</b>

### 2.2.2 Evolution du nombre de crémations sur Dijon (hors pièces anatomiques)



Evolution 2014 / 2015 3.61 %

## RAPPORT ANNUEL 2015

### 2.2.3 Destination des cendres à l'issue de la cérémonie



DESTINATION DES CENDRES	2012	%	2013	%	2014	%	2015	% (1)
Inhumations	88	5	66	3,5	81	4,49	76	4,07
Dispersions	320	16	281	15	310	17,18	309	16,53
Urnes en attente au crématorium	295	15	289	15,5	302	16,63	299	16,00
Remise urne à la famille	519	27	477	25,5	456	25,28	481	25,74
Remise urne aux PF mandatés	728	37	758	40,5	654	36,25	703	37,56
<b>LOCATIONS</b>								
Location "salle de cérémonie"			23	1	24	1,33	25	1,34
Location "salle de convivialité"			45	2,4	64	1,88	78	4,17

(1) Pourcentage par rapport au nombre total de crémations.

# RAPPORT ANNUEL 2015

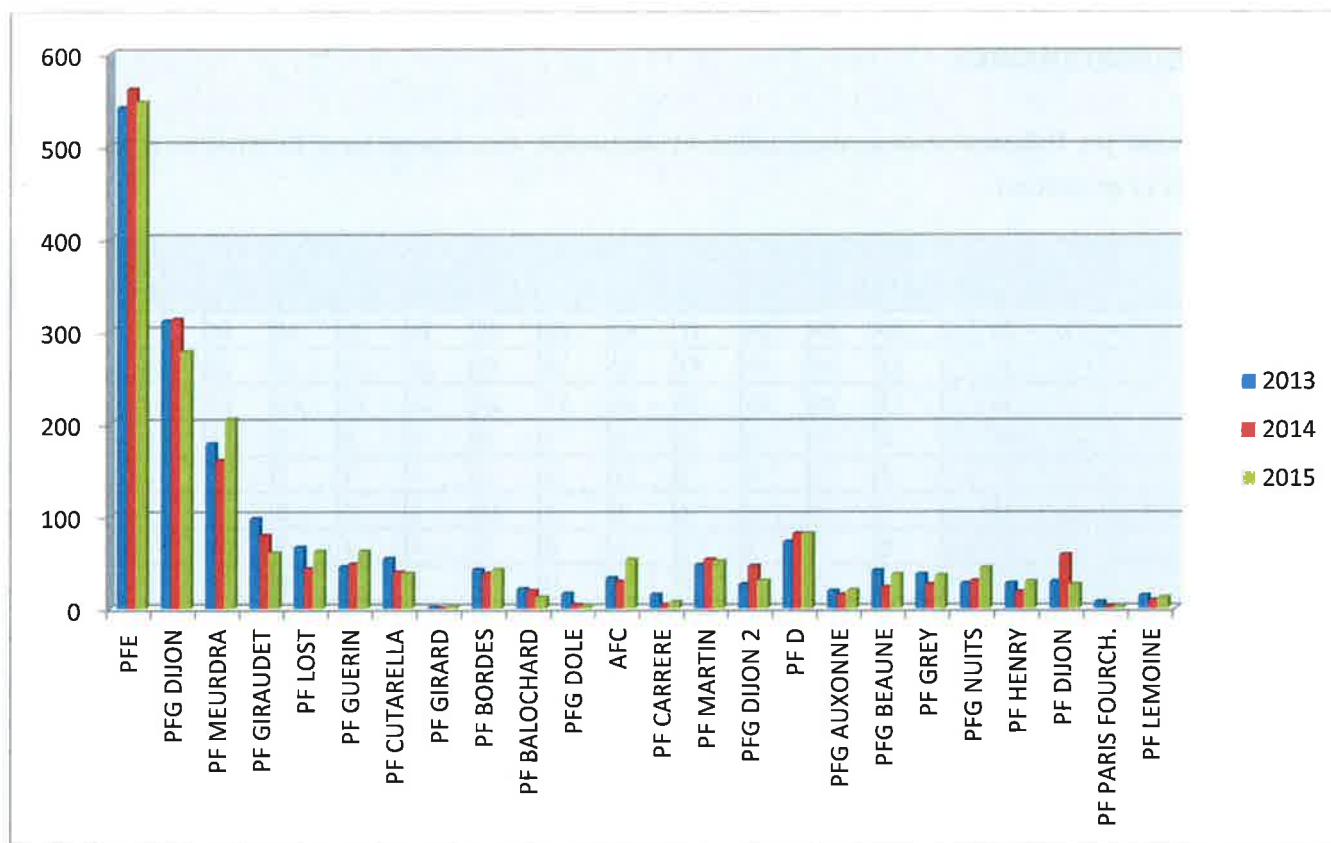
## 2.3 NOS PARTENAIRES

Le tableau précise les fréquentations mensuelles et annuelles des opérateurs funéraires (crémations adultes, enfants et gratuites).

Entreprise	Départ.	J	F	M	A	M	J	J	A	S	O	N	D	Total
PFE - Roc'eclerc	21	66	45	44	37	42	25	53	48	45	44	48	51	548
PFG DIJON	21	21	29	36	27	22	24	14	16	21	26	22	20	278
PF MEURDRA	21	13	16	26	18	14	17	16	14	25	12	11	23	205
PF GIRAUDET	21	6	7	5	5	8	7	6	0	3	7	1	5	60
PF LOST	21	5	7	8	3	11	5	1	4	3	5	7	3	62
PF GUERIN	52	5	7	4	4	6	3	10	3	6	6	5	3	62
PF CUTARELLA	21	5	4	2	2	2	0	6	4	2	3	4	4	38
PF GIRAD	21	1	0	0	0	0	0	0	0	0	0	1	0	2
PF BORDES	21	4	5	4	4	1	6	1	2	3	6	2	4	42
PF BALOCHARD	21	1	3	2	2	1	1	0	0	0	1	0	1	12
PFG DOLE	39	0	0	0	0	0	1	0	0	0	0	0	1	2
AFC - Accueil Funéraire Champenois	52	4	5	6	6	3	4	3	1	3	4	1	13	53
PF CARRERE	21	0	1	1	2	0	0	0	1	0	1	1	0	7
PF MARTIN	52	2	11	4	3	2	6	1	3	4	5	7	3	51
PFG DIJON 2	21	0	0	3	0	0	2	3	7	7	4	0	4	30
PF Dijonnaise	21	4	6	6	4	5	3	8	10	10	9	8	8	81
PFG AUXONNE	21	1	2	3	0	2	1	3	3	2	1	1	1	20
PFG BEAUNE	21	4	3	1	5	4	3	2	2	3	1	5	4	37
PF GREY	21	6	3	7	5	1	1	0	2	3	4	3	1	36
PFG NUITS	21	2	6	3	4	3	7	5	0	2	4	3	5	44
PF HENRY	52	1	1	3	2	2	5	2	3	6	1	0	3	29
PF DIJON	21	7	4	4	1	2	1	1	1	1	1	0	3	26
PF PARIS FORUCH	21	0	0	1	0	0	0	0	0	0	1	0	0	2
PF LEMOINE	52	2	0	0	2	3	1	0	2	1	1	0	0	12
- Autres -		9	10	8	7	15	6	19	8	11	10	16	10	129
<b>Total</b>														<b>1868</b>

# RAPPORT ANNUEL 2015

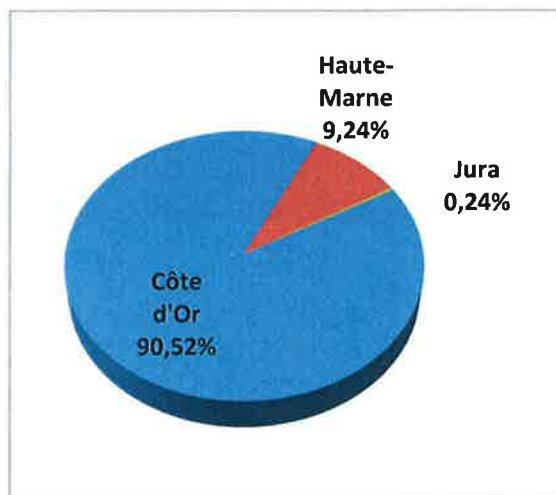
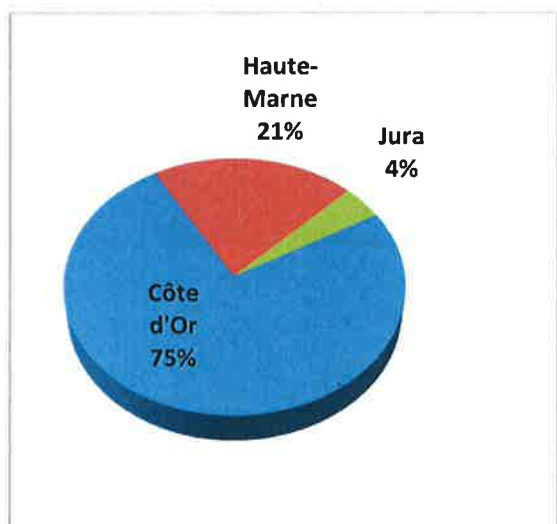
## 2.3.1 Fréquentations du crématorium par les principaux opérateurs



## 2.3.2 Zone géographique concernée

Département de provenance des principaux opérateurs funéraires :

Pourcentages de crémations réalisées par département de provenance des principaux opérateurs funéraires :



## Rapport Annuel 2015

### 2.3.3 Répartition des crémations par département

Département :	Nombre d'opérateurs funéraires				Nombre de crémations réalisées			
	2012	2013	2014	2015	2012	2013	2014	2015
<b>Côte d'or (21)</b>	18	17	17	18	1567	1730	1639	1530
<b>Haute-Marne (52)</b>	5	4	5	5	147	125	157	207
<b>Jura (39)</b>	1	1	1	1	39	16	4	2

### 2.3.4 Fourniture d'urnes

509 urnes de 4L ont été fournies gracieusement en 2015



## 2.4 AMELIORATION DU SERVICE



**CRÉMATORIUM**  
HEURES D'OUVERTURE

8H30 à 17h00



INFOS CÉRÉMONIES

- Intervention de la Société LORILLIARD pour l'installation et la programmation du système d'affichage dynamique, ce qui permet aux familles de connaître les cérémonies du jour avec les informations utiles (nom, salle, heure), et favorise la « circulation » des familles.
- Nouveau téléphone pour l'accueil, et changement du téléphone portable pour les astreintes.



- Installation d'un double pupitre dans la petite salle de cérémonie.

Nous avons fait intervenir la Société DINO DIFFUSION, afin de rencontrer le personnel pour mesurer et réaliser des essayages pour la confection des nouveaux costumes.

### Femme

- 2 vestes
- 3 pantalons
- 6 chemisiers manches courtes et 6 chemisiers manches longues
- 1 foulard

### Homme

- 2 vestes
- 3 pantalons
- 6 chemises col mao manches courtes et 6 manches longues



Chaussures de sécurité et autres éléments de protection individuels pour tous les membres du personnel.

## Rapport Annuel 2015

### 2.4.1 Action du GRAND DIJON

- Installation d'une nouvelle sono avec l'achat d'un lecteur combiné de CD/USB/SD pour la petite salle de cérémonie
- Travaux de la petite salle de cérémonie du 28 mai au 13 juin 2015 (reprise cloison et porte, vitrail, puits de lumières/fresques).

## 2.5 EVENEMENTS 2015

### ▸ Cérémonie de la mémoire le samedi 7 novembre 2015

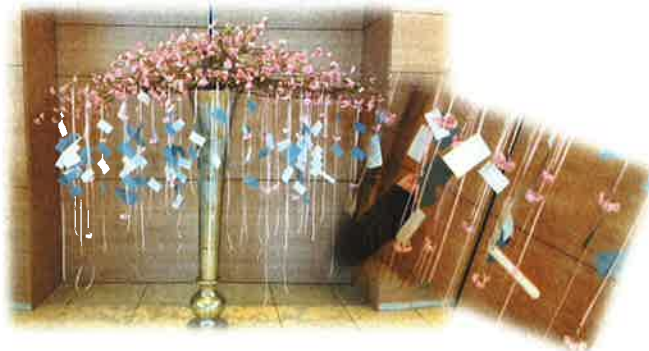


**Cette cérémonie, organisée à l'intention des familles endeuillées dans l'année, a été l'occasion de réunir différents intervenants (Grand Dijon, Association JALMAV, célébrants, pompes funèbres et personnels d'Atrium).**

Cette année une invitation a été envoyée à chaque famille ayant fréquenté le crématorium.

Cette cérémonie a été accompagnée par la chorale ARIOSO dans le cadre de l'école de formation de musique d'Is sur Tille.

Plus de 200 personnes étaient présentes, des remerciements et des temps de partage avec les participants sont témoins de la qualité de la cérémonie.









### 3. DEVELOPPEMENT DURABLE

Le développement durable possède une place privilégiée pour Atrium depuis déjà de nombreuses années.

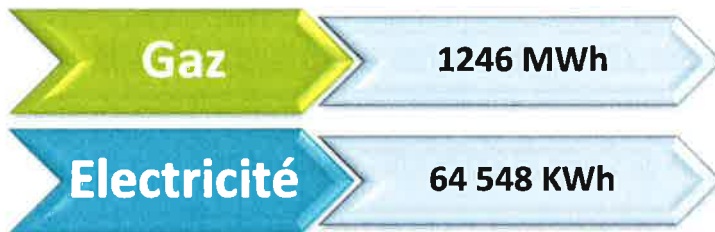
Chaque collaborateur est sensibilisé à une démarche toujours plus respectueuse de notre environnement afin que chacun contribue aux efforts du Groupe en la matière pour agir au quotidien. **Ce qui est mis en œuvre au sein du crématorium de Dijon...**

<b>Energie</b>	<p><b>Mesures prises :</b></p> <ul style="list-style-type: none"> <li>- Dans les locaux, Atrium remplace les ampoules existantes par des ampoules à basse consommation d'énergie (« led »).</li> <li>- Le personnel est sensibilisé à la maîtrise des énergies (lumières systématiquement éteintes lors de la fermeture le soir, non gaspillage de l'eau).</li> <li>- La température du bâtiment est régulée par thermostat de sorte à éviter tout surplus inutile de chauffage.</li> <li>- La gestion de la consommation de gaz est encadrée et programmée pour gérer les phases d'arrêts de fours en modulant le préchauffage.</li> </ul> <p><b>Gains estimés :</b> « modération des consommations en Gaz, Electricité, Eau »</p>
<b>Déchets</b>	<p><b>Les déchets administratifs :</b></p> <p>Le service administratif de l'activité funéraire participe aux efforts de développement durable et :</p> <ul style="list-style-type: none"> <li>➤ Imprime seulement les documents nécessaires,</li> <li>➤ utilise les deux faces des feuilles de papier (impression recto-verso),</li> <li>➤ trie en recyclant ses déchets (papier et carton, piles, cartouches, verres.....),</li> <li>➤ éteint les ordinateurs le soir.</li> </ul> <p><b>Gains :</b> - économie des coûts de traitement, d'achat de consommables et de consommation d'énergie.</p> <div style="text-align: center;">    </div>

<p>Les déchets métalliques ultimes issus des crémations</p>	<p>Les déchets métalliques sont triés et valorisés par une société habilitée : Orthométals.</p> <p>Le produit de la valorisation est reversée à des associations locales choisies par la collectivité pour un total de 13 305.35 € au titre du dernier enlèvement effectué (novembre 2015)</p> <p><b><u>Associations bénéficiaires pour 2015 au titre de l'enlèvement de juillet 2014</u></b></p> <ul style="list-style-type: none"> <li>• Association pour le Don d'organes et des Tissus Humains France ADOT 21, 9 rue de Velars 21320 POUILLY en AUXOIS</li> </ul> <p style="text-align: center;"><b>MAISON DES ASSOCIATIONS</b> <u>2 rue des Corroyeurs 21068 DIJON :</u></p> <ul style="list-style-type: none"> <li>• <b>Association SOS Amitié,</b></li> <li>• <b>Association des Conjointes Survivants de Côte d'Or</b></li> <li>• <b>Association pour le Droit de Mourir dans la Dignité (ADMD21)</b></li> <li>• <b>Jusqu'à La Mort Accompagner La Vie</b></li> <li>• <b>Association Jean Pierre Père pour La Mirandière</b> Docteur Jean Louis BEAL</li> <li>• Association Nationale : <b>Association Française d'Information</b> <b>Funéraire - AFIF</b> Paris</li> </ul> <div style="text-align: right;">  </div>
---	---

## 4. COMPTE RENDU TECHNIQUE

### 4.1 FLUIDES - CONSOMMATION 2015



### 4.2 CONSOMMATION EN GAZ

Une installation de compteurs différenciés pour chaque four a été installée en 2013. Cela permet d'affiner l'analyse de la consommation par four et d'émettre un rapprochement avec le nombre de crémations effectuées.

Le nombre de crémations indiqué concerne les crémations de personnes, les exhumations et les pièces anatomiques. Le ratio consommation gaz / nombre de crémations est de 41,55 m<sup>3</sup> pour 2015.

	Four n°1 C411	Four n°2 EVANS	Total
Relevé au 1 <sup>er</sup> janvier 2015	64400	179 (changement de compteur)	
Relevé au 31 décembre 2015	89 216	53 452	
Consommation 2015	24 816	54 414	<b>79 230</b>
Nombre de crémations	1 128	779	<b>1 907</b>
Consommation moyenne par crémation	22.00 m <sup>3</sup>	69.85 m <sup>3</sup>	<b>41.55 m<sup>3</sup></b>

## Consommation gaz par rapport aux factures reçues.

<b>2015</b> <b>Complexe Funéraire du Grand Dijon</b> Consommations d'énergie						
Période	Consommation de Gaz	Volume converti	Coeff de conversion	nb crémations	conso/crémations	Consommation d'électricité
2015	<i>en kWh</i>	<i>m3</i>		<i>exhum et pièces anat incluses</i>	<i>en m3</i>	<i>en kWh</i>
janv-15	148 904	13 061	11,401	170	76,8	6 020
févr-15	155 938	13 615	11,453	178	76,5	6 232
mars-15	107 852	9 421	11,448	185	50,9	6 082
avr-15	96 936	8 533	11,360	146	58,4	5 048
mai-15	79 379	6 952	11,418	151	46,0	4 729
juin-15	71 148	6 235	11,411	131	47,6	4 904
juil-15	67 430	5 928	11,375	158	37,5	4 352
août-15	36 704	3 216	11,413	136	23,6	5 873
sept-15	115 157	10 075	11,430	169	59,6	5 451
oct-15	101 305	8 846	11,452	161	54,9	4 923
nov-15	130 910	11 431	11,452	150	76,2	5 540
déc-15	134 681	11 801	11,413	172	68,6	5 394
<b>Moyenne</b>	<b>103 862</b>	<b>9 093</b>			<b>57,21</b>	<b>5 379</b>
<b>TOTAL</b>	<b>1 246 344</b>	<b>109 114</b>		<b>1 907</b>		<b>64 548</b>

La consommation facturée comprend indifféremment les consommations liées au chauffage du bâtiment.

## 4.3 MAINTENANCE

### 4.3.1 Fours de crémation

Les 2 maintenances préventives ont été correctement effectuées sans aléa majeur.

Les installations de crémation font l'objet d'un contrat en garantie totale auprès de Facultative Technologies.

Four FDI C411	Four EVANS
Visite de maintenance Rebriquage four EVANS Remplacement trémie de décentrage Remplacement du servomoteur de tirage	Semaine 32 à partir du lundi 3 août 2015 Démontage des parties métalliques et réfractaires Remplacement de la trémie de décentrage et le moteur de tirage
	Semaine 33 et 34 Remontage des parties réfractaires
	Semaine 35 Remontage des parties métalliques + séchage
	Semaine 36 du lundi 31/08/2015 Reprise des crémations

### 4.3.2 Divers

Les contrats avec les prestataires extérieurs (ménage, contrôles périodiques, adoucisseur, etc.) sont strictement suivis.

## Rapport Annuel 2015

### 4.4 CONTROLE DE CONFORMITE

Les contrôles règlementaires de conformité des installations de gaz du crématorium de Dijon ont été effectués.

#### Conformité de gaz – intervention de BUREAU VERITAS le 29 et 30 octobre 2015

Le contrôle a porté plus particulièrement dans la partie technique : la chaufferie et les fours. Une recherche de fuites éventuelles a été effectuée et les points ci-dessous ont été vérifiés.

Aspects documentaires	<ul style="list-style-type: none"> <li>• Registre de sécurité</li> <li>• Modification des installations</li> <li>• Entretien et maintenance</li> <li>• Etat des actions de maintenance</li> </ul>
Alimentation et stockage	<ul style="list-style-type: none"> <li>• Etat général</li> <li>• Organe de coupure de branchement</li> <li>• Affichage</li> <li>• Compteur</li> </ul>
Réseaux extérieurs aux bâtiments	<ul style="list-style-type: none"> <li>• Organes extérieurs de coupure de bâtiment</li> <li>• Canalisations</li> </ul>
Réseaux intérieurs aux locaux d'utilisation	<ul style="list-style-type: none"> <li>• Organe de coupure du local</li> <li>• Canalisations intérieures au local</li> <li>• Raccordement des appareils</li> <li>• Appareils desservis</li> <li>• Evacuation des produits de combustion des appareils raccordés</li> <li>• Ventilation du local</li> <li>• Autres accessoires</li> </ul>
Mesures et essais	<ul style="list-style-type: none"> <li>• Etanchéité des réseaux de distribution</li> </ul>
Divers	<ul style="list-style-type: none"> <li>• les contrats de maintenance semestrielle des fours, entretien des chaudières et le ramonage des conduits de fumées.</li> </ul>

**Le rapport du bureau de contrôle a donné un avis général satisfaisant. L'entretien et le fonctionnement des installations n'appellent pas d'observations.**

**Interventions de BUREAU VERITAS :**

- Le 27 janvier 2015 pour le contrôle des portes coulissantes et la vérification périodique annuelle des installations électriques avec émission du compte rendu Q18.
- Le 7 octobre 2015 pour la vérification de la conformité des 2 portes automatiques.
- Intervention de la Société CULLIGAN le 28/08/2015 pour le changement du raccord de sortie de l'adoucisseur. Différents contrôles ont été effectués :
  - Contrôle des cycles de régénération
  - Contrôle de l'ensemble de saumurage
  - Vérification de l'étanchéité de la canne de saumure
  - Manipulation et contrôle des vannes du bypass
  - Remplacement de la cartouche du filtre
- Le 15 septembre 2015, intervention pour vérifications de l'état d'entretien et de bon fonctionnement des installations de gaz.
- Les 29 et 30 octobre 2015, contrôles de conformité et contrôles fonctionnels des équipements de sécurité pour les fours EDI et EVANS.

## 5. COMPTE RENDU FINANCIER

### 5.1 TARIFS 1<sup>ER</sup> JANVIER 2015

Les tarifs pratiqués en 2015 sont ceux établis contractuellement :

Tarifs au 01/01/2015	
Prestations	TTC (TVA à 20%)
<b>Crémations</b>	
Crémation « adulte » sans cérémonie	446,00 €
Crémation « adulte » avec cérémonie standard	547,00 €
Crémation « adulte » avec cérémonie personnalisée	603,00 €
Crémation « enfant de moins de 12 ans »	0,00 €
Crémation « sapeur-pompier » décédé en service	0,00 €
<b>Crémations de restes mortels suite à la suite d'exhumations</b>	
Sans cérémonie – cercueil inhumé de puis – de 5 ans	446,00 €
Sans cérémonie – cercueil inhumé de puis + de 5 ans	223,00 €
Avec cérémonie – cercueil inhumé de puis – de 5 ans	547,00 €
Avec cérémonie – cercueil inhumé de puis + de 5 ans	273,00 €
<b>Pièces anatomiques</b>	
Pièces anatomiques : container de 60 kg (200 l maximum)	547,00 €
Pièces anatomiques : container de 30 kg (100 l maximum)	273,00 €
<b>Autres prestations</b>	
Location de la salle de convivialité	57,00 €
Location de la salle de cérémonie seule :	
45 min	90,00 €
1 h 30	147,00 €
Cérémonie standard (sans crémation)	74,00 €
Cérémonie personnalisée (sans crémation)	123,00 €
Service traiteur – collation simple (minimum 30 personnes)	8,00 €
Service traiteur – Buffet ou plateau-repas Forfait : intendance, entretien, boissons (par prestation)	92,00 €
Service traiteur, buffet ou plateau-repas (minimum 30 personnes) prix refacturé à l'euro selon la formule	Nous consulter



# Rapport Annuel 2015

## 5.2 FORMULE D'ACTUALISATION DES TARIFS 2015

### FORMULE DE REVISION CFGD

#### FORMULE DE REVISION:

$$T/T.o = (0,2) + (0,4 \times ICHTrev-TS/ICHTrev-TS.o) + (0,15 \times E/E.o) + (0,25 \times FSD1/FSD1.o)$$

#### CONDITIONS:

Le montant de la révision sera plafonné à 2,2% par révision annuelle.

INDICES(0): Derniers indices connus à date début de contrat

INCIDE: Derniers indices définitifs connus à date demande de révision

#### INDICES:

ICHTrev-TS= indice du coût horaire du travail révisé tous salariés - Activités spécialisées - Indices mensuels ; référence INSEE 1565195

E = indice « IP de production de l'industrie pour les marchés français – Prix départ usine – Grands regroupements industriels (MIGS) – Energie », série n°1570147

*La série 001570147 en base 2005 est arrêtée et peut être remplacée par la nouvelle série équivalente en base 2010 001652143, avec le coefficient de raccordement 1,1993. Pour prolonger l'ancienneté au-delà d'octobre 2012, multipliez les indices de la nouvelle série par le coefficient de raccordement.*

FSD1 = indice « Frais et services divers », publié par Le Moniteur

#### INDICES 0, connus au 31/12/2011

		Parutions à la date du 31/12/2011
ICHTrev-TS=	105,1	cf Moniteur 14/10/2011
E =	138,1	cf Moniteur 30/12/2011
FSD1 =	129,3	cf Moniteur 30/12/2011

#### INDICES actu, connus définitifs au 31/08/2013

ICHTrev-TS=	108,6	date valeur : mars 2014 lien : <a href="http://services.lemoniteur.fr/indices-index/01f0be29-5fab-4b05-a97d-c1dc93bdfd14">http://services.lemoniteur.fr/indices-index/01f0be29-5fab-4b05-a97d-c1dc93bdfd14</a> remarque : idem recherche INSEE avec n°identifiant 1565195
E =	143,80	date valeur : avril 2014 lien : <a href="http://www.insee.fr/fr/bases-de-donnees/bsweb/serie.asp?ndbank=1652143">http://www.insee.fr/fr/bases-de-donnees/bsweb/serie.asp?ndbank=1652143</a> remarque : rechercher par l'identifiant n° 1652143 et le multiplier par 1,1993
FSD1 =	128,9	date valeur : juillet 2014 lien : <a href="http://services.lemoniteur.fr/indices-index/331b16ff-ac70-4af2-9a4a-a4e380d369b6">http://services.lemoniteur.fr/indices-index/331b16ff-ac70-4af2-9a4a-a4e380d369b6</a> remarque :

#### INDEXATION DES TARIFS:

$$T/T.o = 1,018734149$$

soit une modification des tarifs de

1,87%

par rapport à la grille initiale datant du 1er janvier 2012

ou encore une modification des tarifs de

0,48%

par rapport à la grille précédente datant du 1er janvier 2014

## 5.3 Détails des prestations en 2015

Prestations	J	F	M	A	M	J	J	A	S	O	N	D	Total
Crémations	167	175	182	144	148	129	154	134	161	159	146	169	1868
Dispersions	33	32	29	17	22	18	23	26	26	20	30	33	309

# Rapport Annuel 2015

## 5.4 COMPTE ANNUEL DE RESULTAT DE L'EXPLOITATION

Les comptes annuels au 31 décembre 2015 se trouvent en annexe 2.

Données en Milliers d'Euros hors taxes	ANNEE 2014	ANNEE 2015	Ecart
<b>RECETTES</b>	<b>841,8</b>	<b>881,7</b>	<b>39,9</b>
dont Créations	836,5	875,6	39,2
dont Recettes complémentaires	5,3	6,0	0,7
<b>CHARGES</b>	<b>828,1</b>	<b>858,0</b>	<b>29,9</b>
<b>Charges fixes</b>	<b>525,8</b>	<b>541,1</b>	<b>15,4</b>
<b>Compte 60 - Achats</b>	<b>11,3</b>	<b>23,1</b>	<b>11,8</b>
Fournitures administratives	1,5	1,8	0,3
Fournitures d'entretien et de petits équipements	2,7	8,1	5,4
Eau	0,3	0,4	0,1
Electricité	6,8	9,0	2,3
Gaz			
autres (urnes)		3,7	3,7
<b>Compte 61 - Services extérieurs</b>	<b>91,6</b>	<b>98,5</b>	<b>7,0</b>
Locations mobilières	1,1	2,1	0,9
Entretiens et réparations du bâtiment	38,2	37,7	-0,5
Entretiens et réparations des fours GARANTIE TOTALE	49,0	49,0	0,0
Contrôles techniques	0,8	6,5	5,7
Primes d'assurance	-0,7		0,7
Contrôles + certification			
Gardiennage du site et astreintes	3,0	3,2	0,2
<b>Compte 62 - Autres services extérieurs</b>	<b>26,7</b>	<b>18,2</b>	<b>-8,5</b>
Personnel extérieur à l'entreprise	16,9	9,0	-7,8
Rémunération d'intermédiaires et d'honoraires	3,5	4,5	1,0
Publicité			
Frais postaux et de télécommunications	0,1	-0,7	-0,8
Services bancaires et assimilés	0,4	0,4	0,0
Impayés et créances douteuses			
Diffuseur de senteurs	5,0	4,8	-0,2
Informatique dont matériel et logiciel			
Divers	0,8	0,0	-0,7
<b>Compte 63 - Impôts et taxes</b>	<b>23,1</b>	<b>10,6</b>	<b>-12,5</b>
Contribution économique territoriale	21,7	12,0	-9,8
Autre (Organic)	1,4	-1,4	-2,8

## Rapport Annuel 2015

<b>Compte 64 - Charges de personnel</b>	<b>150,1</b>	<b>156,2</b>	<b>6,1</b>
Rémunération du personnel	98,0	105,1	7,1
Rémunération du personnel détaché du siège	10,8	10,8	
Charges de sécurité sociale et de prévoyance	39,4	38,2	-1,2
Cotisations sociales personnelles de l'exploitant			
Autres charges sociales			
Autres charges de personnel (missions / réceptions)	1,9	2,1	0,2

<b>Compte 65 - Autres charges de gestion courante</b>	<b>217,3</b>	<b>220,5</b>	<b>3,2</b>
Frais de structure ou/et de siège	67,3	70,5	3,2
Redevance d'occupation domaniale (part fixe)	150,0	150,0	
Autre (à préciser)			
<b>Compte 66 - Charges financières</b>		<b>0,0</b>	<b>0,0</b>
Frais financiers		0,0	0,0
<b>Compte 68 - Dot. aux amortissements et aux provisions</b>	<b>5,8</b>	<b>14,1</b>	<b>8,3</b>
Dotation aux provisions de renouvellement			
Dotation aux provisions d'investissement	5,8	14,1	8,3

Le montant comptabilisé en CAP à fin 2015 est évalué à 14 772.91 euros.

## 6. ANALYSE QUALITE SERVICE

### 6.1 USAGERS - FAMILLES

Le service s'est déroulé suivant les engagements contractuels.

Globalement, les usagers du crématorium ont été fort satisfaits du service rendu, comme en témoignent les fiches d'appréciation mises à leur disposition.

L'analyse de ces fiches a été confiée à un consultant indépendant (Alicante Conseil & Formation). **Les résultats ont été très satisfaisants et satisfaisants pour 90.41 % pour les familles.**

Le tableau récapitulatif figure en annexe.

### 6.2 OPERATEURS FUNERAIRES

Une enquête de satisfaction concernant l'exercice 2015 a été conduite auprès des opérateurs funéraires par un consultant indépendant (Alicante Conseil & Formation).

**Les résultats ont été très satisfaisants et satisfaisants pour 97.14 % des opérateurs funéraires.**

Le questionnaire proposé ainsi que le tableau récapitulatif figure en annexe.

### 6.3 INVENTAIRES CREMATORIUM 2015

#### CREMATORIUM

#### COMMUNAUTE D'AGGLOMERATION DIJONNAISE

État des lieux  
des biens immobiliers

En date du 13 janvier 2016

en présence de :

Rachel RIGHI  
Janine GUENIN

Pour ATRIUM  
Pour le Grand Dijon

Il a été procédé à une visite des locaux du Crématorium, sis RD 126 –  
Hameau de Mirande à Dijon (la liste des biens mobiliers est annexée  
au présent état) :

# Rapport Annuel 2015

LOCAL CONCERNÉ	Caractéristiques	Descriptif - Etat général du bien
<b>PARTIE ACCUEIL</b>		
<b>Bon état général</b> <b>Usure normale - Quelques impacts sur les murs et les portes</b> <b>Parties vitrées en bon état sauf aux endroits indiqués ci-après**</b> <b>Eclairage en état de marche</b>		
Nouvel accueil	SAS d'accès de 4m <sup>2</sup> donnant sur un hall d'accueil de 110m <sup>2</sup> prolongé d'un couloir « de condoléances » où sont positionnés différents bancs et fauteuils à disposition du public  Cet espace est doté de distributeurs de café et friandises, d'une fontaine à eau	<i>Dalles faux-plafond</i> <i>Carrelage</i> <i>Murs peints</i> <i>Eclairage : ampoules à led</i> <b>Bon état / Peintures couloir à rafraîchir (ultérieurement)</b>  <b>À noter :</b> - mise en place d'ampoules à LED dans le hall et le couloir, et prise en charge des raccordements électriques pour les distributeurs, par le délégataire
	Deux sanitaires (femmes hommes)	<i>Carrelage</i> <i>Murs en faïences</i> <i>Eclairage classique</i>  <b>Bon état</b>
Bureau d'accueil	Situé entre les deux halls d'accueil de 17m <sup>2</sup>	<i>Dalles faux-plafond</i> <i>Moquette</i> <i>Murs tapissés</i> <i>Eclairage classique</i> <b>Bon état mais défraîchi / Réfection à programmer</b>
Ancien accueil (côté petite salle de cérémonies)	SAS d'accès de 4m <sup>2</sup> donnant sur un hall d'accueil de 143m <sup>2</sup> doté de fauteuils, banquettes et d'un bassin en mosaïques	<b>** 3 vitres fêlées dans le sas d'entrée + traces de verre fragilisé sur plusieurs surfaces (donnant sur le parvis)</b>  <i>Dalles faux-plafond</i> <i>Carrelage en Pierre de Bourgogne</i> <i>Murs peints</i> <i>Eclairage classique</i>  <b>Bon état</b>  <b>À noter :</b> - cristallisation des sols réalisée par le Grand Dijon à l'automne 2015  <i>Verrière au-dessus partie Bassin</i> <b>À noter :</b> des traces d'humidité sont visibles au droit de la verrière ; <b>espace à reprendre après la reprise globale de l'étanchéité de cette partie de bâtiment</b>
	Trois sanitaires (femmes, hommes et handicapés) de 6,5 m <sup>2</sup>	<i>Plafond peint</i> <i>Carrelage</i> <i>Murs peints</i> <i>Eclairage classique</i>  <b>À noter :</b> - WC handicapé : positionnement détecteur lumière à revoir à charge délégataire - WC femmes : auréole au plafond  <b>Bon état mais globalement défraîchi / réfection à envisager</b>

LOCAL CONCERNÉ	Caractéristiques	Descriptif - Etat général du bien
<b>PARTIE CÉRÉMONIES</b>		
<b>Bon état général</b> <b>Usure normale - Quelques impacts sur les murs et les portes</b> <b>Parties vitrées en bon état</b> <b>Eclairage en état de marche</b>		
GRANDE SALLE DE CEREMONIES (GSC)	<u>Salle de cérémonies</u> de 300m <sup>2</sup> avec une alcôve	<i>Dalles faux-plafond</i> <i>Climatisation réversible (en état de fonctionnement)</i> <i>Carrelage</i> <i>Murs peints + cloisons en revêtement bois</i> <i>6 puits de lumière</i> <i>Vitrail</i> <i>Portes coulissantes donnant sur l'alcôve – cf Contrôle</i> <i>Véritas 2015 / suite données aux réserves ?</i> <i>Eclairage : ampoules à led au plafond + éclairage mural classique (1 élément HS)</i> <p style="text-align: right;"><b>Bon état général</b></p> <b>À noter :</b> - mise en place d'ampoules à LED par le délégataire dans la grande salle de cérémonies - <b>peintures défraîchies ; plaquage de l'issue de secours à traiter – à programmer</b> - nettoyage poussé du carrelage – à programmer par le délégataire
Annexe GSC	<u>Local dit « de fleurs »</u> de 20 m <sup>2</sup>	<i>Dalles faux-plafond</i> <i>Carrelage</i> <i>Murs peints</i> <i>Eclairage classique</i> <p style="text-align: right;"><b>Bon état général</b></p> <b>À noter :</b> - 1 dalle faux-plafond déplacée - mur noirci au niveau du radiateur
Annexe GSC	<u>Local « célébrants »</u> de 6 m <sup>2</sup>	<i>Dalles faux-plafond</i> <i>Carrelage</i> <i>Murs peints</i> <i>Eclairage classique</i> <p style="text-align: right;"><b>Globalement défraîchi / local à repeindre</b></p> <b>À noter :</b> - 2 néons à changer
Annexe GSC	<u>Salle de convivialité</u> de 50m <sup>2</sup> ; aménagement partiel pour permettre l'accueil du service traiteur  Cet espace est doté d'un distributeur de café, d'un meuble de rangement pour le service traiteur et d'une table bistrot avec chaises	<i>Dalles faux-plafond</i> <i>Moquette (tachée en certains endroits) + partie carrelée</i> <i>Murs tapissés et peints</i> <i>Eclairage classique</i> <p style="text-align: right;"><b>Bon état général / réflexion Grand Dijon sur l'augmentation de capacité de la salle (+ climatisation)</b></p> <b>À noter :</b> - aménagement du coin cuisine (travaux sol + mobilier) par le délégataire - 1 ampoule HS - <b>travaux de réfection envisagés sur 2016 par le délégataire (murs et sols + mobilier / ? sur le branchement d'eau)</b>

LOCAL CONCERNÉ	Caractéristiques	Descriptif - Etat général du bien
Annexe GSC	<u>Salle de visualisation</u> (n°2) de 12m <sup>2</sup>	<p><i>Dalles faux-plafond</i>  <i>Moquette</i>  <i>Murs tapissés</i>  <i>Eclairage classique</i></p> <p style="text-align: right;"><b>Bon état général</b>  <i>avec traces de frottements sur les murs</i></p> <p><b>À noter :</b>  - travaux d'aménagement envisagés sur 2016 par le délégataire (niches dans les murs)  - 2 ampoules HS</p>
PETITE SALLE DE CEREMONIES (PSC)	<u>Salle de cérémonies</u> de 127m <sup>2</sup> en cours de rénovation ; une cloison dite d'effacement des cercueils a été réalisée en 2014	<p><i>Plafond revêtement chêne</i>  <i>Climatisation réversible (en état de fonctionnement)*</i>  <i>Carrelage</i>  <i>Murs peints + cloisons en revêtement bois</i>  <i>Panneau en carrés de verre</i>  <i>4 puits de lumière + puits de lumière naturelle</i>  <i>Vitrail</i>  <i>Alcôve fermée par portes coulissantes (au droit de la salle d'introduction) – cf Contrôle Véritus 2015 / suite données aux réserves ?</i>  <i>Eclairage classique</i>  <b>Très bon état général / intervention sur climatisation* à programmer</b></p> <p><b>À noter :</b>  - travaux de réfection menés par Grand Dijon sur 2013-2015  - 1 ampoule plafond HS + 1 à contrôler  - équipement audiovisuel non adapté aux utilisateurs ; le délégataire négocie avec Irelem pour une modification de l'installation  - projet de croix suspendue à la cloison : consultation en cours par le délégataire  - <b>revoir le dimensionnement et le positionnement de la climatisation*</b></p>
Annexe PSC	<u>Local « célébrants »</u> de 8 m <sup>2</sup>	<p><i>Dalles faux-plafond*</i>  <i>Parquet vieillissant</i>  <i>Murs peints</i>  <i>Eclairage classique</i></p> <p style="text-align: right;"><b>Très bon état général</b></p> <p><b>À noter :</b>  - Une réfection de ce local a eu lieu fin 2014 (sauf sols)  - Auréoles dans le faux-plafond* / reprise d'étanchéité  - traces diverses sur parquet (brûlures ...)</p>
Annexe PSC	<u>Local dit « de remise des urnes »</u> destiné à l'accueil des associations	<p><i>Dalles faux-plafond</i>  <i>Moquette</i>  <i>Murs tapissés et peints</i>  <i>Eclairage classique</i></p> <p style="text-align: right;"><b>Bon état général</b></p>



LOCAL CONCERNÉ	Caractéristiques	Descriptif - Etat général du bien
Annexe PSC	<p><u>Salon</u> de 30m<sup>2</sup> doté d'un local annexe</p> <p>Le local annexe contient le système adoucisseur du bassin + un compresseur d'alimentation des diffuseurs de senteurs</p>	<p><i>Dalles faux-plafond</i>  <i>Moquette</i>  <i>Murs tapissés et peints</i>  <i>2 puits de lumière naturelle</i>  <i>Eclairage classique</i></p> <p style="text-align: right;"><b>Bon état général</b></p> <p><b>À noter :</b>  - travaux d'aménagement envisagés sur 2016 par le délégataire (division en salon de remise d'urne + salon d'attente ou d'accueil)</p>
Annexe PSC	<p><u>Salle de visualisation</u> (n°1) de 17m<sup>2</sup></p>	<p><i>Dalles faux-plafond</i>  <i>Moquette</i>  <i>Murs tapissés et peints</i>  <i>Eclairage classique</i></p> <p style="text-align: right;"><b>Bon état général</b></p> <p><b>À noter :</b>  - travaux d'aménagement envisagés sur 2016 par le délégataire (niches dans les murs)</p>

## PARTIE TECHNIQUE

Bon état général

Usure normale - Quelques impacts sur les murs et les portes

Parties vitrées en bon état

Eclairage en état de marche

Locaux concernés par la mise aux normes (organisation des espaces pour réaménagement)

Salle d'introduction	2 bancs d'introduction (également dotés d'un système d'ouverture manuel)	<p>Bancs <i>en bon état de fonctionnement</i></p> <p><i>Dalles faux-plafond marquées par le temps</i>  <i>Carrelage usagé</i>  <i>Murs peints / peinture défraîchie (notamment s/ ancienne partie vitrée)</i>  <i>2 puits de lumière naturelle</i>  <i>Eclairage classique</i></p> <p style="text-align: right;"><b>Globalement défraîchi</b></p> <p><b>À noter :</b>  - 1 ampoule HS</p>
Salle des fours	<p>2 fours : FDI mis en place en 1991 et EVANS en 1999, avec local technique situé entre les deux</p> <p>Des compteurs gaz individuels ont été installés en 2013</p>	<p>Local doté d'une double porte d'accès extérieur <i>en bon état de fonctionnement</i></p> <p><i>Sol béton peint</i>  <i>Mur plafond peints</i>  <i>2 puits de lumière</i>  <i>Eclairage classique</i></p> <p style="text-align: right;"><b>Globalement défraîchi</b></p> <p><b>À noter :</b>  - les fours feront l'objet de travaux de rénovation ou de remplacement avant 2018, dans le cadre de la mise aux normes de l'équipement  - compteurs gaz mis en place par le délégataire</p>
Dégagement de service	<p>Une 1ère partie où sont localisées trois cases réfrigérées, et une table dite de préparation des urnes</p> <p>Présence de deux armoires électriques</p>	<p>Accès à ce local par des portes battantes depuis le local d'arrivée des corps – structure métallique vitrée <i>en bon état</i></p> <p>Quelques éclats sur la porte de l'équipement réfrigéré, ce dernier <i>en bon état de fonctionnement</i></p> <p><i>Dalles faux-plafond</i>  <i>Carrelage</i>  <i>Murs peints</i>  <i>Puits de lumière naturelle</i>  <i>Eclairage classique</i></p> <p style="text-align: right;"><b>Globalement défraîchi</b></p> <p><b>À noter :</b>  - 2 néons à changer</p>
Future salle d'introduction	Local de 25 m <sup>2</sup> destiné aujourd'hui au stockage des urnes dans des armoires, au stockage des archives et du matériel de ménage	<p><i>Dalles faux-plafond</i>  <i>Carrelage</i>  <i>Murs peints</i>  <i>Eclairage classique</i></p> <p style="text-align: right;"><b>Bon état général</b></p> <p><b>À noter :</b>  - 4 néons à changer</p>

# Rapport Annuel 2015

LOCAL CONCERNÉ	Caractéristiques	Descriptif - Etat général du bien
Local technique	Local de 96 m <sup>2</sup> destiné à accueillir un 3ème four, où sont aujourd'hui stockés les urnes destinées aux familles, la table de refroidissement des cendres, les casiers EPI du personnel, les boîtes à outils, les déchets ultimes, etc ...	Local à l'état brut <i>en attente d'aménagement</i> Local doté d'une double porte* d'accès extérieur <i>en bon état de fonctionnement</i>  <b>À noter :</b> - L'eau de pluie (par grands vents) s'infiltré sous la porte donnant sur l'extérieur* - Travaux de mise aux normes à venir
Dégagement de service	Une 2ème partie donnant sur la partie arrière du crématorium, dit local d'arrivée des corps	Local doté d'une double porte d'accès extérieur <i>en bon état de fonctionnement</i> 6 portes intérieures donnent sur ce dégagement, dont celle accédant à l'alcôve de la grande salle où <i>quelques éclats sont constatés</i>  <i>Dalles faux-plafond</i> <i>Carrelage</i> <i>Faïence murale</i> <i>Murs peints</i> <i>Puits de lumière naturelle</i> <i>Eclairage classique</i> <b>Ensemble ayant besoin d'un rafraîchissement</b>
<b>PARTIE PERSONNEL</b>		
Bureau d'entrée	Local de 7,5m <sup>2</sup> aujourd'hui transformé en vestiaires femmes	<i>Dalles faux-plafond</i> <i>Carrelage</i> <i>Murs peints</i> <i>Eclairage classique</i>  <b>Bon état général</b>
Salle à manger	Pièce équipée d'éléments de cuisine Eléments mis en place à la création du crématorium (réfrigérateur remplacé par l'actuel délégataire)	<i>Dalles faux-plafond*</i> <i>Carrelage</i> <i>Murs peints</i> <i>Puits de lumière naturelle</i> <i>Eclairage classique</i>  <b>Globalement défraîchi</b>  <b>À noter :</b> - Auréoles dans le faux-plafond*
Vestiaires	Local réservé aux hommes	<i>Dalles faux-plafond</i> <i>Carrelage</i> <i>Murs peints</i> <i>Eclairage classique</i>  <b>Globalement défraîchi</b>
Sanitaires du personnel	Local doté d'une douche, d'un lavabo et d'un W.C.	<i>Dalles faux-plafond</i> <i>Carrelage</i> <i>Murs peints</i> <i>Eclairage classique</i>  <b>Globalement défraîchi</b>

LOCAL CONCERNÉ	Caractéristiques	Descriptif - Etat général du bien
<b>EXTÉRIEUR</b>		
Cour de service	Cour d'accueil des corbillards – auvent au droit de la porte d'entrée du crématorium	Porte à double battant ouvrant sur la voirie d'accès au site <i>en état de fonctionnement</i>  <i>Sol bitumé</i>
Parking	Permettant l'accueil de 3 véhicules	<i>Sol bitumé</i>
Bâtiment technique	Local où sont situés chaufferie, compteurs eau, électricité ...	RAS
Parvis du crématorium	Lieu de retrouvailles des familles avant et après cérémonies ; espace doté de bancs en période estivale	<i>Sol bitumé avec présence de dalles en Pierre de Bourgogne</i> <b>À noter :</b> <i>- remplacement de dalles abîmées par agents du cimetière programmé sur 2016</i>
Bâtiment		<b>À noter :</b> <i>- nettoyage des façades effectué à l'automne 2014</i>

## 7. PERSPECTIVES 2016

---

### 7.1 ATRIUM

Mise en place des améliorations de service suite au renouvellement du contrat :

- ▶ Amélioration de l’affichage avec l’installation d’écrans dans le hall d’accueil à l’entrée des salles de cérémonie. Ces écrans rappelleront les informations du totem extérieur.
- ▶ Réaménagement de certaines pièces (salle de convivialité, salle de visualisation ...)
- ▶ De nouvelles actions de communication de proximité, auront pour finalité de continuer une relation personnalisée, pérenne et régulière, avec l’ensemble des acteurs concernés directement et indirectement, par les services du complexe funéraire.

### 7.2 GRAND DIJON

- ▶ Rénovation de la grande salle de cérémonie.

## 8. CONCLUSION

---

ATRIUM a rempli sa mission pendant ces 4 années à la satisfaction du grand Dijon puisque le contrat a été renouvelé.

Notre engagement pour 2016 sera de perdurer dans la qualité de notre service, c’est ce que nous devons en toute empathie et humilité à ceux qui fréquentent le crématorium.

## 9. ANNEXES

### 9.1 ANNEXE 1 : PRESTATAIRES

MAINTENANCE DES FOURS DE CREMATION	FACULTATIVE TECHNOLOGIES 20 BD de la Muette 95140 GARGES-LES-GONESSE
MAINTENANCE, chaufferie et climatisation	ACC 86 rue Maxime Guillot BP 20084 21302 CHENOVE
SECURITE / FERMETURE CIMETIERE	SECURITAS 14 rue Pierre Coubertin 21000 DIJON
FOURNITURES POUR L'ENTRETIEN DES LOCAUX / MENAGE DES LOCAUX	2GM PROPLETE 69008 LYON
Location et maintenance des diffuseurs de parfum d'ambiance	SENSORYS 130 rue Clément Ader 27000 EVREUX
FONTAINE A EAU	SEQUOIA Parc d'Activité de Côte Rouse 180, rue Genevois 73000 CHAMBERY
ADOUCCISSEUR	CULLIGAN 2, rue de la Rente Logerot CAP Sud – BP 88 21160 MARSANNAY-LA-COTE
DISTRIBUTEUR DE BOISSONS	DALLIANCE Opérateur Alimatique

**9.2 ANNEXE 2 : COMPTES ANNUELS AU 31 DECEMBRE 2015****CFGD****RD 126  
Rue de Mirande  
21000 DIJON***Comptes au 31/12/2015*  


## - SOMMAIRE -

### Comptes annuels

Bilan - Actif	3
Bilan - Passif	4
Compte de résultat	5

### Détail des comptes

Détail des comptes - Actif	8
Détail des comptes - Passif	11
Détail des comptes - Charges	13
Détail des comptes - Produits	18

### Dossier de gestion

Soldes intermédiaires de gestion	20
Capacité d'autofinancement	21

### Annexes

Règles et méthodes comptables	23
Immobilisations	26
Amortissements	27
Provisions et dépréciations	28
Créances et dettes	29
Charges à payer	30
Charges et produits constatés d'avance	31
Produits à recevoir	32
Composition du capital social	33
Variation des capitaux propres	34
Relations avec les entreprises liées	35
Effectif moyen	36
Engagements de retraites et avantages	37
Engagements hors bilan	38



# Comptes annuels

Rubriques	Montant Brut	Amort. Prov.	31/12/2015	31/12/2014
Capital souscrit non appelé				
<b>IMMOBILISATIONS INCORPORELLES</b>				
Frais d'établissement				
Frais de développement				
Concessions, brevets et droits similaires	5 000	5 000		1 667
Fonds commercial				
Autres immobilisations incorporelles				
Avances, acomptes sur immo. incorporelles				
<b>IMMOBILISATIONS CORPORELLES</b>				
Terrains	2 314	2 307	6	1 311
Constructions	7 895		7 895	
Installations techniques, matériel, outillage	3 478	3 478		1 203
Autres immobilisations corporelles	13 706	13 450	256	10 155
Immobilisations en cours				
Avances et acomptes				
<b>IMMOBILISATIONS FINANCIERES</b>				
Participations par mise en équivalence				
Autres participations				
Créances rattachées à des participations				
Autres titres immobilisés				
Prêts				
Autres immobilisations financières				
<b>ACTIF IMMOBILISE</b>	<b>32 393</b>	<b>24 235</b>	<b>8 157</b>	<b>14 337</b>
<b>STOCKS ET EN-COURS</b>				
Matières premières, approvisionnements				
En-cours de production de biens				
En-cours de production de services				
Produits intermédiaires et finis				
Marchandises				
Avances et acomptes versés sur commandes	1 553		1 553	1 553
<b>CREANCES</b>				
Créances clients et comptes rattachés	36 703	7 170	29 533	30 006
Autres créances	214 337		214 337	255 506
Capital souscrit et appelé, non versé				
<b>DIVERS</b>				
Valeurs mobilières de placement (dont actions propres : )				
Disponibilités	34 379		34 379	9 021
<b>COMPTES DE REGULARISATION</b>				
Charges constatées d'avance	2 642		2 642	3 669
<b>ACTIF CIRCULANT</b>	<b>289 614</b>	<b>7 170</b>	<b>282 444</b>	<b>299 755</b>
Frais d'émission d'emprunts à étaler				
Primes de remboursement des obligations				
Ecarts de conversion actif				
<b>TOTAL GENERAL</b>	<b>322 006</b>	<b>31 405</b>	<b>290 601</b>	<b>314 091</b>

Rubriques	31/12/2015	31/12/2014
Capital social ou individuel ( dont versé : 5 000 )	5 000	5 000
Primes d'émission, de fusion, d'apport		
Ecart de réévaluation ( dont écart d'équivalence : )		
Réserve légale	500	500
Réserves statutaires ou contractuelles		
Réserves réglementées (dont rés. Prov. fluctuation cours )		
Autres réserves (dont achat œuvres originales artistes )		
Report à nouveau	25 600	38
<b>RESULTAT DE L'EXERCICE (bénéfice ou perte)</b>	<b>18 309</b>	<b>25 562</b>
Subventions d'investissement		
Provisions réglementées		
<b>CAPITAUX PROPRES</b>	<b>49 409</b>	<b>31 100</b>
Produits des émissions de titres participatifs		
Avances conditionnées		
<b>AUTRES FONDS PROPRES</b>		
Provisions pour risques		
Provisions pour charges		
<b>PROVISIONS</b>		
<b>DETTES FINANCIERES</b>		
Emprunts obligataires convertibles		
Autres emprunts obligataires		
Emprunts et dettes auprès des établissements de crédit		
Emprunts et dettes financières divers (dont empr. participatifs )		
Avances et acomptes reçus sur commandes en cours		
<b>DETTES D'EXPLOITATION</b>		
Dettes fournisseurs et comptes rattachés	182 596	191 893
Dettes fiscales et sociales	57 797	57 722
<b>DETTES DIVERSES</b>		
Dettes sur immobilisations et comptes rattachés	534	33 111
Autres dettes	265	265
<b>COMPTES DE REGULARISATION</b>		
Produits constatés d'avance		
<b>DETTES</b>	<b>241 192</b>	<b>282 991</b>
Ecart de conversion passif		
<b>TOTAL GENERAL</b>	<b>290 601</b>	<b>314 091</b>

Rubriques	France	Exportation	31/12/2015	31/12/2014
Ventes de marchandises				
Production vendue de biens				
Production vendue de services	881 655		881 655	841 763
<b>CHIFFRES D'AFFAIRES NETS</b>	<b>881 655</b>		<b>881 655</b>	<b>841 763</b>
Production stockée				
Production immobilisée				
Subventions d'exploitation				
Reprises sur dépréciations, provisions (et amortissements), transferts de charges			1 611	197
Autres produits			2 065	4
<b>PRODUITS D'EXPLOITATION</b>			<b>885 331</b>	<b>841 964</b>
Achats de marchandises (y compris droits de douane)			3 735	
Variation de stock (marchandises)				
Achats de matières premières et autres approvisionnements (et droits de douane)				
Variation de stock (matières premières et approvisionnements)				
Autres achats et charges externes			684 600	640 139
Impôts, taxes et versements assimilés			12 145	26 805
Salaires et traitements			105 382	97 879
Charges sociales			37 787	35 995
<b>DOTATIONS D'EXPLOITATION</b>				
Sur immobilisations : dotations aux amortissements			14 074	5 764
Sur immobilisations : dotations aux dépréciations				
Sur actif circulant : dotations aux dépréciations				
Dotations aux provisions				
Autres charges			3 981	
<b>CHARGES D'EXPLOITATION</b>			<b>861 704</b>	<b>806 583</b>
<b>RESULTAT D'EXPLOITATION</b>			<b>23 627</b>	<b>35 381</b>
<b>OPERATIONS EN COMMUN</b>				
Bénéfice attribué ou perte transférée				
Perte supportée ou bénéfice transféré				
<b>PRODUITS FINANCIERS</b>				
Produits financiers de participations				
Produits des autres valeurs mobilières et créances de l'actif immobilisé				
Autres intérêts et produits assimilés				
Reprises sur dépréciations et provisions, transferts de charges				
Différences positives de change				
Produits nets sur cessions de valeurs mobilières de placement				
<b>PRODUITS FINANCIERS</b>				
Dotations financières aux amortissements, dépréciations et provisions				
Intérêts et charges assimilés			1	
Différences négatives de change				
Charges nettes sur cessions de valeurs mobilières de placement				
<b>CHARGES FINANCIERES</b>			<b>1</b>	
<b>RESULTAT FINANCIER</b>			<b>-1</b>	
<b>RESULTAT COURANT AVANT IMPOTS</b>			<b>23 626</b>	<b>35 381</b>

Rubriques	31/12/2015	31/12/2014
Produits exceptionnels sur opérations de gestion		
Produits exceptionnels sur opérations en capital	9	
Reprises sur dépréciations et provisions, transferts de charges		
<b>PRODUITS EXCEPTIONNELS</b>	<b>9</b>	
Charges exceptionnelles sur opérations de gestion	13	
Charges exceptionnelles sur opérations en capital		
Dotations exceptionnelles aux amortissements, dépréciations et provisions		
<b>CHARGES EXCEPTIONNELLES</b>	<b>13</b>	
<b>RESULTAT EXCEPTIONNEL</b>	<b>-4</b>	
Participation des salariés aux résultats de l'entreprise		
Impôts sur les bénéfices	5 313	9 819
<b>TOTAL DES PRODUITS</b>	<b>885 340</b>	<b>841 964</b>
<b>TOTAL DES CHARGES</b>	<b>867 031</b>	<b>816 402</b>
<b>BENEFICE OU PERTE</b>	<b>18 309</b>	<b>25 562</b>

# Détail des comptes

Compte	Libellé	31/12/2015	31/12/2014	Ecart
<b>IMMOBILISATIONS INCORPORELLES</b>				
<b>CONCESSIONS, BREVETS, AUT DROITS</b>				
205180	LOGICIEL	5 000,00	5 000,00	
<b>Total 2050/AF - Concessions, brevets et droits similaires, brut</b>		<b>5 000,00</b>	<b>5 000,00</b>	
280518	A.LOGICIEL	-5 000,03	-3 333,36	-1 666,67
<b>Total 2050/AG - Concessions, brevets et droits similaires, amortissements et</b>		<b>-5 000,03</b>	<b>-3 333,36</b>	<b>-1 666,67</b>
<b>TOTAL CONCESSIONS, BREVETS, AUT DROITS</b>		<b>-0,03</b>	<b>1 666,64</b>	<b>-1 666,67</b>
<b>TOTAL IMMOBILISATIONS INCORPORELLES</b>		<b>-0,03</b>	<b>1 666,64</b>	<b>-1 666,67</b>
<b>IMMOBILISATIONS CORPORELLES</b>				
<b>TERRAINS</b>				
212100	Agenc aménag terrain	2 313,50	2 313,50	
<b>Total 2050/AN - Terrains, brut</b>		<b>2 313,50</b>	<b>2 313,50</b>	
281210	Amort aménagement terrain	-2 307,08	-1 002,52	-1 304,56
<b>Total 2050/AO - Terrains, amortissements et provisions</b>		<b>-2 307,08</b>	<b>-1 002,52</b>	<b>-1 304,56</b>
<b>TOTAL TERRAINS</b>		<b>6,42</b>	<b>1 310,98</b>	<b>-1 304,56</b>
<b>CONSTRUCTIONS</b>				
213580	CONSTRUCTION:INST GLE,AMENAGT	7 895,00		7 895,00
<b>Total 2050/AP - Constructions, brut</b>		<b>7 895,00</b>		<b>7 895,00</b>
<b>TOTAL CONSTRUCTIONS</b>		<b>7 895,00</b>		<b>7 895,00</b>
<b>INSTALLATIONS,MATERIEL,OUTILLAGE</b>				
215400	MATERIEL INDUSTRIEL	3 478,00	3 478,00	
<b>Total 2050/AR - Installations techniques, matériel et outillages industriels, brt</b>		<b>3 478,00</b>	<b>3 478,00</b>	
281540	Amort matériel	-3 478,00	-2 274,59	-1 203,41
<b>Total 2050/AS - Installations techniques, matériel et outillages industriels, am</b>		<b>-3 478,00</b>	<b>-2 274,59</b>	<b>-1 203,41</b>
<b>TOTAL INSTALLATIONS,MATERIEL,OUTILLAGE</b>			<b>1 203,41</b>	<b>-1 203,41</b>
<b>AUTRES IMMOBILISAT. CORPORELLES</b>				
218380	MATERIEL BUREAU & INFORMATIQUE	10 109,00	10 109,00	
218400	MOBILIER	3 597,32	3 597,32	
<b>Total 2050/AT - Autres immobilisations corporelles, brut</b>		<b>13 706,32</b>	<b>13 706,32</b>	
281838	A.MATERIEL BUREAU & INFORMATIQ	-10 112,98	-1 456,42	-8 656,56
281840	Amort mobilier	-3 337,35	-2 094,43	-1 242,92
<b>Total 2050/AU - Autres immobilisations corporelles, amortissements et provis</b>		<b>-13 450,33</b>	<b>-3 550,85</b>	<b>-9 899,48</b>
<b>TOTAL AUTRES IMMOBILISAT. CORPORELLES</b>		<b>255,99</b>	<b>10 155,47</b>	<b>-9 899,48</b>
<b>TOTAL IMMOBILISATIONS CORPORELLES</b>		<b>8 157,41</b>	<b>12 669,86</b>	<b>-4 512,45</b>
<b>AVANCES ET ACOMPTE /COMMANDES</b>				

Compte	Libellé	31/12/2015	31/12/2014	Ecart
<b>AVANCES ET ACOMPTES FOURNISSEURS</b>				
409100	FOURNISSEURS AVANCES & ACP TES	1 553,10	1 553,10	
<b>Total 2050/BV - Avances et acomptes sur commandes, brut</b>		<b>1 553,10</b>	<b>1 553,10</b>	
<b>TOTAL AVANCES ET ACOMPTES FOURNISSEURS</b>		<b>1 553,10</b>	<b>1 553,10</b>	
<b>TOTAL AVANCES ET ACOMPTES /COMMANDES</b>		<b>1 553,10</b>	<b>1 553,10</b>	
<b>CLIENTS ET DIVERS</b>				
<b>CLIENTS ET COMPTES RATTACHES</b>				
411060	CLIENTS : DIJON	28 984,00	29 456,75	-472,75
416100	CLTS DTX CENTRALISATEUR	7 719,06	7 719,06	
<b>Total 2050/BX - Clients et comptes rattachés, brut</b>		<b>36 703,06</b>	<b>37 175,81</b>	<b>-472,75</b>
<b>TOTAL CLIENTS ET COMPTES RATTACHES</b>		<b>36 703,06</b>	<b>37 175,81</b>	<b>-472,75</b>
<b>DEPRECIATIONS CLIENTS</b>				
491740	PROV DEPREC COMPTES CLIENTS	-7 169,78	-7 169,78	
<b>Total 2050/BY - Clients et comptes rattachés, amortissements et provisions</b>		<b>-7 169,78</b>	<b>-7 169,78</b>	
<b>TOTAL DEPRECIATIONS CLIENTS</b>		<b>-7 169,78</b>	<b>-7 169,78</b>	
<b>TOTAL CLIENTS ET DIVERS</b>		<b>29 533,28</b>	<b>30 006,03</b>	<b>-472,75</b>
<b>AUTRES CREANCES</b>				
<b>SECURITE SOC. ET ORG SOCX</b>				
438750	IND JOUR SUBROGATION PREV	1 610,84		1 610,84
<b>Total 2050/BZ - Autres créances, brut</b>		<b>1 610,84</b>		<b>1 610,84</b>
<b>TOTAL SECURITE SOC. ET ORG SOCX</b>		<b>1 610,84</b>		<b>1 610,84</b>
<b>ETAT ET COLLECTIVITES</b>				
444000	ETAT - IS	4 506,00		4 506,00
445670	CREDIT DE TVA A REPORTER	26 688,00		26 688,00
445699	TVA DEDUCT DECAISS. ATTENTE	628,23	1 291,07	-662,84
445799	TVA COLLECTEE ENCAISS ATTENTE	998,69		998,69
445860	TVA DEDUCTIBLE SUR F.N.P	10 176,15	28 083,48	-17 907,33
448700	ETAT - PRODUITS A RECEVOIR	6 307,00	9 709,22	-3 402,22
<b>Total 2050/BZ - Autres créances, brut</b>		<b>49 304,07</b>	<b>39 083,77</b>	<b>10 220,30</b>
<b>TOTAL ETAT ET COLLECTIVITES</b>		<b>49 304,07</b>	<b>39 083,77</b>	<b>10 220,30</b>
<b>GROUPE ET ASSOCIES</b>				
455500	C/C ATRIUM	163 421,91	216 421,91	-53 000,00
<b>Total 2050/BZ - Autres créances, brut</b>		<b>163 421,91</b>	<b>216 421,91</b>	<b>-53 000,00</b>
<b>TOTAL GROUPE ET ASSOCIES</b>		<b>163 421,91</b>	<b>216 421,91</b>	<b>-53 000,00</b>
<b>TOTAL AUTRES CREANCES</b>		<b>214 336,82</b>	<b>255 505,68</b>	<b>-41 168,86</b>
<b>TRESORERIE ET DIVERS</b>				



Compte	Libellé	31/12/2015	31/12/2014	Ecart
<b>VALEURS A L'ENCAISSEMENT</b>				
511206	REMISE DE CHEQUES DIJON	2 030,01	1 632,00	398,01
<b>Total 2050/CF - Disponibilités, brut</b>		<b>2 030,01</b>	<b>1 632,00</b>	<b>398,01</b>
<b>TOTAL VALEURS A L'ENCAISSEMENT</b>		<b>2 030,01</b>	<b>1 632,00</b>	<b>398,01</b>
<b>DISPONIBILITES</b>				
512909	BNP - CFGD	32 348,61	7 389,48	24 959,13
<b>Total 2050/CF - Disponibilités, brut</b>		<b>32 348,61</b>	<b>7 389,48</b>	<b>24 959,13</b>
<b>TOTAL DISPONIBILITES</b>		<b>32 348,61</b>	<b>7 389,48</b>	<b>24 959,13</b>
<b>TOTAL TRESORERIE ET DIVERS</b>		<b>34 378,62</b>	<b>9 021,48</b>	<b>25 357,14</b>
<b>COMPTES DE REGULARISATION</b>				
<b>CHARGES CONSTATEES D'AVANCE</b>				
486000	CHARGES CONSTATEES D'AVANCE	2 642,01	3 668,64	-1 026,63
<b>Total 2050/CH - Charges constatées d'avance, brut</b>		<b>2 642,01</b>	<b>3 668,64</b>	<b>-1 026,63</b>
<b>TOTAL CHARGES CONSTATEES D'AVANCE</b>		<b>2 642,01</b>	<b>3 668,64</b>	<b>-1 026,63</b>
<b>TOTAL COMPTES DE REGULARISATION</b>		<b>2 642,01</b>	<b>3 668,64</b>	<b>-1 026,63</b>
<b>TOTAL GÉNÉRAL</b>		<b>290 601,21</b>	<b>314 091,43</b>	<b>-23 490,22</b>

Compte	Libellé	31/12/2015	31/12/2014	Ecart
<b>CAPITAUX PROPRES</b>				
<b>CAPITAL</b>				
101300	CAPITAL SOUSCRIT APPELE VERSE	5 000,00	5 000,00	
<b>Total 2051/DA - Capital social ou individuel N</b>		<b>5 000,00</b>	<b>5 000,00</b>	
<b>TOTAL CAPITAL</b>		<b>5 000,00</b>	<b>5 000,00</b>	
<b>RESERVE LEGALE</b>				
106110	RESERVE LEGALE PROPREMENT DITE	500,00	500,00	
<b>Total 2051/DD - Réserve légale N</b>		<b>500,00</b>	<b>500,00</b>	
<b>TOTAL RESERVE LEGALE</b>		<b>500,00</b>	<b>500,00</b>	
<b>REPORT A NOUVEAU</b>				
110000	Report à nouveau créditeur	25 600,34	37,97	25 562,37
<b>Total 2051/DH - Report à nouveau N</b>		<b>25 600,34</b>	<b>37,97</b>	<b>25 562,37</b>
<b>TOTAL REPORT A NOUVEAU</b>		<b>25 600,34</b>	<b>37,97</b>	<b>25 562,37</b>
<b>RESULTAT DE L'EXERCICE</b>				
2051/DI	RESULTAT DE L'EXERCICE	18 309,13	25 562,37	-7 253,24
<b>Total 2051/DI - Résultat de l'exercice ( bénéfice ou perte) N</b>		<b>18 309,13</b>	<b>25 562,37</b>	<b>-7 253,24</b>
<b>TOTAL RESULTAT DE L'EXERCICE</b>		<b>18 309,13</b>	<b>25 562,37</b>	<b>-7 253,24</b>
<b>TOTAL CAPITAUX PROPRES</b>		<b>49 409,47</b>	<b>31 100,34</b>	<b>18 309,13</b>
<b>FOURNISSEURS</b>				
<b>FOURNISSEURS ET COMPTES RATTACHES</b>				
401060	FOUR DIJON	113 918,69	14 855,50	99 063,19
<b>Total 2051/DX - Dettes fournisseurs et comptes rattachés N</b>		<b>113 918,69</b>	<b>14 855,50</b>	<b>99 063,19</b>
<b>TOTAL FOURNISSEURS ET COMPTES RATTACHES</b>		<b>113 918,69</b>	<b>14 855,50</b>	<b>99 063,19</b>
<b>FOURNISSEURS FACT. NON PARVENUES</b>				
408100	FOURNISSEURS F.N.P	14 772,91	177 037,20	-162 264,29
408610	FOURNISSEURS F.N.P LOYERS	50 904,00	29 577,21	21 326,79
408620	FOURNISSEURS F.N.P CAC	3 000,00	3 000,00	
<b>Total 2051/DX - Dettes fournisseurs et comptes rattachés N</b>		<b>68 676,91</b>	<b>209 614,41</b>	<b>-140 937,50</b>
<b>TOTAL FOURNISSEURS FACT. NON PARVENUES</b>		<b>68 676,91</b>	<b>209 614,41</b>	<b>-140 937,50</b>
<b>TOTAL FOURNISSEURS</b>		<b>182 595,60</b>	<b>224 469,91</b>	<b>-41 874,31</b>
<b>DETTES FISCALES ET SOCIALES</b>				
<b>PERSONNEL ET COMPTES RATTACHES</b>				
425200	PERSONNEL NÔTES DE FRAIS		530,10	-530,10
428200	PERSONNEL C.P DUS ECOULES	9 597,97	10 735,37	-1 137,40
428660	PERSONNEL PROV SAL A VERSER	1 846,47	443,10	1 403,37
<b>Total 2051/DY - Dettes fiscales et sociales N</b>		<b>11 444,44</b>	<b>11 708,57</b>	<b>-264,13</b>

Compte	Libellé	31/12/2015	31/12/2014	Ecart
<b>TOTAL PERSONNEL ET COMPTES RATTACHES</b>		<b>11 444,44</b>	<b>11 708,57</b>	<b>-264,13</b>
<b>SECURITE SOC ET ORGANISMES SOCX</b>				
431100	URSSAF - RG	14 678,79	11 781,71	2 897,08
437350	RETRAITE MALAKOFF MEDERIC	3 482,62	2 977,92	504,70
437550	MUTUELLE/PREVOYANCE A3M	1 266,56	1 211,10	55,46
437600	MEDECINE DU TRAVAIL	424,31	441,30	-16,99
437610	TICKETS RESTAURANTS	277,28	699,44	-422,16
438200	PERSONNEL CHGES S/ C.P ECOULES	3 893,57	4 458,58	-565,01
438660	PROV CHGES S/ PROV SAL A VERS	842,38	207,48	634,90
438700	IND JOUR SUBROGATION SS	0,72		0,72
<b>Total 2051/DY - Dettes fiscales et sociales N</b>		<b>24 866,23</b>	<b>21 777,53</b>	<b>3 088,70</b>
<b>TOTAL SECURITE SOC ET ORGANISMES SOCX</b>		<b>24 866,23</b>	<b>21 777,53</b>	<b>3 088,70</b>
<b>ETAT ET COLLECTIVITES</b>				
444000	ETAT - IS		9 819,00	-9 819,00
445510	TVA A DECAISSER		3 817,00	-3 817,00
445719	TVA A VERSER S/ ACOMPTES RECUS	6 095,66	6 174,45	-78,79
447110	CFE	3 972,00		3 972,00
447111	CVAE	9 115,00	726,00	8 389,00
447300	FORMATION CONTINUE	970,26	1 038,87	-68,61
447500	TAXE APPRENTISSAGE	1 333,30	1 284,51	48,79
447900	ORGANIC		1 376,00	-1 376,00
<b>Total 2051/DY - Dettes fiscales et sociales N</b>		<b>21 486,22</b>	<b>24 235,83</b>	<b>-2 749,61</b>
<b>TOTAL ETAT ET COLLECTIVITES</b>		<b>21 486,22</b>	<b>24 235,83</b>	<b>-2 749,61</b>
<b>TOTAL DETTES FISCALES ET SOCIALES</b>		<b>57 796,89</b>	<b>57 721,93</b>	<b>74,96</b>
<b>DETTES SUR IMMOBILISATIONS</b>				
<b>FOURNISSEURS IMMOBILISATIONS</b>				
404060	F.IMMO - DIJON	534,25	534,25	
<b>Total 2051/DZ - Dettes sur immobilisations et comptes rattachés N</b>		<b>534,25</b>	<b>534,25</b>	
<b>TOTAL FOURNISSEURS IMMOBILISATIONS</b>		<b>534,25</b>	<b>534,25</b>	
<b>TOTAL DETTES SUR IMMOBILISATIONS</b>		<b>534,25</b>	<b>534,25</b>	
<b>AUTRES DETTES</b>				
<b>AUTRES COMPTES CREDITEURS</b>				
467200	AUTRES CREDITEURS DIVERS	265,00	265,00	
<b>Total 2051/EA - Autres dettes N</b>		<b>265,00</b>	<b>265,00</b>	
<b>TOTAL AUTRES COMPTES CREDITEURS</b>		<b>265,00</b>	<b>265,00</b>	
<b>TOTAL AUTRES DETTES</b>		<b>265,00</b>	<b>265,00</b>	
<b>TOTAL GÉNÉRAL</b>		<b>290 601,21</b>	<b>314 091,43</b>	<b>-23 490,22</b>

Compte	Libellé	31/12/2015	31/12/2014	Ecart
<b>ACHATS</b>				
<b>ACHATS DE MARCHANDISES</b>				
607150	ACHATS ARTICLES FUNERAIRES	3 735,00		3 735,00
<b>Total 2052/FS - Achats de marchandises y compris droits de douane N</b>		<b>3 735,00</b>		<b>3 735,00</b>
<b>TOTAL ACHATS DE MARCHANDISES</b>		<b>3 735,00</b>		<b>3 735,00</b>
<b>TOTAL ACHATS</b>		<b>3 735,00</b>		<b>3 735,00</b>
<b>AUTRES ACHATS ET CHARGES EXTERNES</b>				
<b>MATIERES ET FOURN. NON STOCKEES</b>				
606100	EAU	407,59	328,32	79,27
606110	GAZ	48 653,59	51 629,21	-2 975,62
606120	ELECTRICITE	9 020,02	6 768,76	2 251,26
606140	CARBURANTS VEHICULE SOCIETE		26,00	-26,00
606310	ACHATS VET. & CHAUSS. TRAVAIL	3 875,39	-15,63	3 891,02
606340	ACHATS PRODUITS D'ENTRETIEN	102,02	24,38	77,64
606350	ACHATS PETIT OUTIL. & MATERIEL	1 809,57	1 257,77	551,80
606360	ACHATS PETITES FOURNITURES		1 412,90	-1 412,90
606400	ACHATS FOURN. BUREAU & INFORM.	1 774,49	1 486,96	287,53
606810	FLEURS & DECORATIONS FLORALES	412,50		412,50
<b>Total 2052/FW - Autres achats et charges externes N</b>		<b>66 055,17</b>	<b>62 918,67</b>	<b>3 136,50</b>
<b>TOTAL MATIERES ET FOURN. NON STOCKEES</b>		<b>66 055,17</b>	<b>62 918,67</b>	<b>3 136,50</b>
<b>SOUS-TRAITANCE GENERALE</b>				
611100	SOUS TRAITANCE GARDIENNAGE	3 216,01	3 035,40	180,61
611110	SOUS TRAITANCE MENAGE	31 261,92	30 648,96	612,96
611120	SOUS TRAITANCE BLANCHISSAGE	42,00	293,05	-251,05
611170	SOUS TRAITANCE FINANCE	10 800,00	10 800,00	
611180	SOUS TRAITANCE DIVERSES	153,25		153,25
<b>Total 2052/FW - Autres achats et charges externes N</b>		<b>45 473,18</b>	<b>44 777,41</b>	<b>695,77</b>
<b>TOTAL SOUS-TRAITANCE GENERALE</b>		<b>45 473,18</b>	<b>44 777,41</b>	<b>695,77</b>
<b>LOCATIONS</b>				
613200	LOCATIONS IMMOBILIERES	418 245,00	378 994,02	39 250,98
613500	LOCATIONS MATERIEL DURABLE	6 492,00	6 168,00	324,00
613510	LOCATION MATERIEL PONCTUELLE	393,68		393,68
613530	LOCATIONS VEHICULE		463,64	-463,64
<b>Total 2052/FW - Autres achats et charges externes N</b>		<b>425 130,68</b>	<b>385 625,66</b>	<b>39 505,02</b>
<b>TOTAL LOCATIONS</b>		<b>425 130,68</b>	<b>385 625,66</b>	<b>39 505,02</b>
<b>ENTRETIEN ET REPARATIONS</b>				
615200	SCE EXT. TRAVAUX S/ LOCAUX	1 957,34	700,00	1 257,34
615500	SCE EXT. ENTR. & REPAR. MATERIEL	1 319,18	4 216,84	-2 897,66
615600	CONTRATS MAINT. MAT. & INSTALL.	49 010,72	49 010,74	-0,02
615610	CONTRATS MAINT. INFORMATIQUE	3 174,20	2 666,66	507,54

Compte	Libellé	31/12/2015	31/12/2014	Ecart
<b>Total 2052/FW - Autres achats et charges externes N</b>		<b>55 461,44</b>	<b>56 594,24</b>	<b>-1 132,80</b>
<b>TOTAL ENTRETIEN ET REPARATIONS</b>		<b>55 461,44</b>	<b>56 594,24</b>	<b>-1 132,80</b>
<b>PRIMES D'ASSURANCES</b>				
616150	ASSURANCE RESP. CIVILE		-670,00	670,00
<b>Total 2052/FW - Autres achats et charges externes N</b>			<b>-670,00</b>	<b>670,00</b>
<b>TOTAL PRIMES D'ASSURANCES</b>			<b>-670,00</b>	<b>670,00</b>
<b>PERSONNEL EXTERIEUR A ENTREPRISE</b>				
621100	PERSONNEL INTERIMAIRE	9 045,86	16 888,51	-7 842,65
<b>Total 2052/FW - Autres achats et charges externes N</b>		<b>9 045,86</b>	<b>16 888,51</b>	<b>-7 842,65</b>
<b>TOTAL PERSONNEL EXTERIEUR A ENTREPRISE</b>		<b>9 045,86</b>	<b>16 888,51</b>	<b>-7 842,65</b>
<b>REMUNERATIONS INTERM, HONORAIRES</b>				
622400	PRESTATIONS D'ANIMATIONS	400,00	250,00	150,00
622620	HONORAIRES COMM. AUX COMPTES	4 013,47	3 000,00	1 013,47
622650	HONORAIRES TECHNIQUES	6 538,34	818,22	5 720,12
622700	FRAIS DACTES & CONTENTIEUX	47,70	236,09	-188,39
622960	HONORAIRES SIEGE	70 532,00	67 341,00	3 191,00
<b>Total 2052/FW - Autres achats et charges externes N</b>		<b>81 531,51</b>	<b>71 645,31</b>	<b>9 886,20</b>
<b>TOTAL REMUNERATIONS INTERM, HONORAIRES</b>		<b>81 531,51</b>	<b>71 645,31</b>	<b>9 886,20</b>
<b>TRANSPORTS BIENS ET DU PERSONNEL</b>				
624800	FRAIS DE TRANSPORTS DIVERS		8,00	-8,00
<b>Total 2052/FW - Autres achats et charges externes N</b>			<b>8,00</b>	<b>-8,00</b>
<b>TOTAL TRANSPORTS BIENS ET DU PERSONNEL</b>			<b>8,00</b>	<b>-8,00</b>
<b>DEPLACTS, MISSIONS ET RECEPTIONS</b>				
625100	VOYAGES & DEPLACEMENTS	1 282,89	1 275,60	7,29
625600	MISSIONS		93,52	-93,52
625610	RECEPTIONS	843,63	503,14	340,49
<b>Total 2052/FW - Autres achats et charges externes N</b>		<b>2 126,52</b>	<b>1 872,26</b>	<b>254,26</b>
<b>TOTAL DEPLACTS, MISSIONS ET RECEPTIONS</b>		<b>2 126,52</b>	<b>1 872,26</b>	<b>254,26</b>
<b>FRAIS POSTAUX, TELECOMMUNICATIONS</b>				
626100	AFFRANCHISSEMENTS	538,05	88,46	449,59
626200	TELEPHONE	-1 200,00		-1 200,00
<b>Total 2052/FW - Autres achats et charges externes N</b>		<b>-661,95</b>	<b>88,46</b>	<b>-750,41</b>
<b>TOTAL FRAIS POSTAUX, TELECOMMUNICATIONS</b>		<b>-661,95</b>	<b>88,46</b>	<b>-750,41</b>
<b>SERVICES BANCAIRES ET ASSIMILES</b>				
627800	FRAIS BANCAIRES	437,29	390,80	46,49
<b>Total 2052/FW - Autres achats et charges externes N</b>		<b>437,29</b>	<b>390,80</b>	<b>46,49</b>
<b>TOTAL SERVICES BANCAIRES ET ASSIMILES</b>		<b>437,29</b>	<b>390,80</b>	<b>46,49</b>
<b>TOTAL AUTRES ACHATS ET CHARGES EXTERNES</b>		<b>684 599,70</b>	<b>640 139,32</b>	<b>44 460,38</b>

Compte	Libellé	31/12/2015	31/12/2014	Ecart
<b>IMPOTS, TAXES ET VERS. ASSIMILES</b>				
<b>IMPOTS &amp; TAXES SUR REMUNERATIONS</b>				
633300	FORMATION CONTINUE (1.50 %)	578,11	538,95	39,16
633310	COUT SUPPLEMENTAIRE FORMATION	270,00	2 480,00	-2 210,00
633500	TAXE APPRENTISSAGE	714,79	666,31	48,48
<b>Total 2052/FX - Impôts, taxes et versements assimilés N</b>		<b>1 562,90</b>	<b>3 685,26</b>	<b>-2 122,36</b>
<b>TOTAL IMPOTS &amp; TAXES SUR REMUNERATIONS</b>		<b>1 562,90</b>	<b>3 685,26</b>	<b>-2 122,36</b>
<b>AUTRES IMPOTS ET TAXES</b>				
635110	CFE	3 972,00	3 972,00	
635111	CVAE	5 620,00	17 772,00	-12 152,00
635120	TAXE FONCIERE	2 366,00		2 366,00
637100	ORGANIC CONTRIBUT SOLIDARITE	-1 376,00	1 376,00	-2 752,00
<b>Total 2052/FX - Impôts, taxes et versements assimilés N</b>		<b>10 582,00</b>	<b>23 120,00</b>	<b>-12 538,00</b>
<b>TOTAL AUTRES IMPOTS ET TAXES</b>		<b>10 582,00</b>	<b>23 120,00</b>	<b>-12 538,00</b>
<b>TOTAL IMPOTS, TAXES ET VERS. ASSIMILES</b>		<b>12 144,90</b>	<b>26 805,26</b>	<b>-14 660,36</b>
<b>CHARGES DE PERSONNEL</b>				
<b>SALAIRES ET TRAITEMENTS</b>				
641100	APPOINTEMENTS & SALAIRES	105 116,07	97 987,38	7 128,69
641800	PROV CONGES PAYES ECOULES	-1 137,40	-251,93	-885,47
641850	PROV CIH	1 403,37	263,49	1 139,88
641860	PROVISIONS SALAIRES A VERSER		-120,00	120,00
<b>Total 2052/FY - Salaires et traitements N</b>		<b>105 382,04</b>	<b>97 878,94</b>	<b>7 503,10</b>
<b>TOTAL SALAIRES ET TRAITEMENTS</b>		<b>105 382,04</b>	<b>97 878,94</b>	<b>7 503,10</b>
<b>CHARGES SOCIALES</b>				
645100	URSSAF - RG & MSA	26 165,59	24 941,59	1 224,00
645300	RETRAITES - NC	7 568,36	7 055,07	513,29
645350	RETRAITES - CADRES	-0,35		-0,35
645400	ASSEDIC - RG & MSA	4 520,00	4 213,52	306,48
645500	PREVOYANCE - NON CADRES	618,65	2 376,78	-1 758,13
645550	PREVOYANCE - CADRES	1 825,95		1 825,95
645800	PROV CHARGES S/ C.P ECOULES	-565,01	-49,87	-515,14
645850	PROV CHARGES S/CIH	634,90	139,71	495,19
645860	PROV CHARGES S/ SAL A VERSER		-54,00	54,00
647410	TICKETS RESTAURANT	3 285,46	2 859,24	426,22
647600	MEDECINE DU TRAVAIL	420,48	391,99	28,49
<b>Total 2052/FZ - Charges sociales N</b>		<b>44 474,03</b>	<b>41 874,03</b>	<b>2 600,00</b>
<b>TOTAL CHARGES SOCIALES</b>		<b>44 474,03</b>	<b>41 874,03</b>	<b>2 600,00</b>
<b>AUTRES CHARGES DE PERSONNEL</b>				
648100	AUTRES FRAIS DE PERSONNEL	-380,01	0,64	-380,65
649000	CICE	-6 307,00	-5 879,22	-427,78

Compte	Libellé	31/12/2015	31/12/2014	Ecart
<b>Total 2052/FZ - Charges sociales N</b>				
		-6 687,01	-5 878,58	-808,43
<b>TOTAL AUTRES CHARGES DE PERSONNEL</b>				
		-6 687,01	-5 878,58	-808,43
<b>TOTAL CHARGES DE PERSONNEL</b>				
		143 169,06	133 874,39	9 294,67
<b>DOTATIONS D'EXPLOITATION</b>				
<b>AMORTISSEMENTS IMMOBILISATIONS</b>				
681110	DOT AMORT IMMOS INCORPORELLES	1 666,67	1 666,68	-0,01
681120	DOT AMORT IMMOS CORPORELLES	12 407,45	4 097,06	8 310,39
<b>Total 2052/GA - Dotations d'exploitation sur immobilisations, dotations aux a</b>				
		14 074,12	5 763,74	8 310,38
<b>TOTAL AMORTISSEMENTS IMMOBILISATIONS</b>				
		14 074,12	5 763,74	8 310,38
<b>TOTAL DOTATIONS D'EXPLOITATION</b>				
		14 074,12	5 763,74	8 310,38
<b>AUTRES CHARGES</b>				
<b>CHARGES DIV DE GESTION COURANTE</b>				
658000	CHARGES DE GESTION COURANTE	3 981,24	6,50	3 974,74
658100	DIFFERENCES DE REGLEMENTS	0,05	-6,29	6,34
<b>Total 2052/GE - Autres charges N</b>				
		3 981,29	0,21	3 981,08
<b>TOTAL CHARGES DIV DE GESTION COURANTE</b>				
		3 981,29	0,21	3 981,08
<b>TOTAL AUTRES CHARGES</b>				
		3 981,29	0,21	3 981,08
<b>CHARGES FINANCIERES</b>				
<b>INTERETS ET CHARGES ASSIMILEES</b>				
668000	AUTRES CHARGES FINANCIERES	0,99		0,99
<b>Total 2052/GR - Intérêts et charges assimilées N</b>				
		0,99		0,99
<b>TOTAL INTERETS ET CHARGES ASSIMILEES</b>				
		0,99		0,99
<b>TOTAL CHARGES FINANCIERES</b>				
		0,99		0,99
<b>CHARGES EXCEPTIONNELLES</b>				
<b>CHARGES EXCEPT DE GESTION</b>				
671200	PENALITES & AMENDES FISCALES	12,85		12,85
<b>Total 2053/HE - Charges exceptionnelles sur opérations de gestion N</b>				
		12,85		12,85
<b>TOTAL CHARGES EXCEPT DE GESTION</b>				
		12,85		12,85
<b>TOTAL CHARGES EXCEPTIONNELLES</b>				
		12,85		12,85
<b>IMPOTS SUR LES BENEFICES</b>				
<b>IMPOTS SUR LES BENEFICES</b>				
698100	INTEGRATION FISCALE - CHARGES	5 313,00	9 819,00	-4 506,00
<b>Total 2053/HK - Impôt sur les bénéfices N</b>				
		5 313,00	9 819,00	-4 506,00
<b>TOTAL IMPOTS SUR LES BENEFICES</b>				
		5 313,00	9 819,00	-4 506,00
<b>TOTAL IMPOTS SUR LES BENEFICES</b>				
		5 313,00	9 819,00	-4 506,00

## Détail des comptes - Charges

Compte	Libellé	31/12/2015	31/12/2014	Ecart
TOTAL GÉNÉRAL		867 030,91	816 401,92	50 628,99



Compte	Libellé	31/12/2015	31/12/2014	Ecart
<b>CHIFFRES D'AFFAIRES NET</b>				
<b>PRODUCTION SERVICES - FRANCE</b>				
706105	CREMATION	875 647,84	836 468,71	39 179,13
706300	CA RESTAURATION SOLIDE		266,80	-266,80
706500	CA LOCATIONS DE SALLES	6 007,50	5 027,51	979,99
<b>Total 2052/FG - Production de services vendue, France</b>		<b>881 655,34</b>	<b>841 763,02</b>	<b>39 892,32</b>
<b>TOTAL PRODUCTION SERVICES - FRANCE</b>		<b>881 655,34</b>	<b>841 763,02</b>	<b>39 892,32</b>
<b>TOTAL CHIFFRES D'AFFAIRES NET</b>		<b>881 655,34</b>	<b>841 763,02</b>	<b>39 892,32</b>
<b>AUTRES PRODUITS D'EXPLOITATION</b>				
<b>REPRISES AMORT DEPREC PROV TRANSF CHARGE</b>				
791220	REMBT RECU S/ SUBR PREVOYANCE	1 610,84	197,46	1 413,38
<b>Total 2052/FP - Reprises sur amortissements et provisions, transfert de charç</b>		<b>1 610,84</b>	<b>197,46</b>	<b>1 413,38</b>
<b>TOTAL REPRISES AMORT DEPREC PROV TRANSF CHARGE</b>		<b>1 610,84</b>	<b>197,46</b>	<b>1 413,38</b>
<b>AUTRES PRODUITS</b>				
758000	PRODUITS DE GESTION COURANTE	2 064,53	2,91	2 061,62
758100	DIFFERENCES DE REGLEMENTS		0,90	-0,90
<b>Total 2052/FQ - Autres produits N</b>		<b>2 064,53</b>	<b>3,81</b>	<b>2 060,72</b>
<b>TOTAL AUTRES PRODUITS</b>		<b>2 064,53</b>	<b>3,81</b>	<b>2 060,72</b>
<b>TOTAL AUTRES PRODUITS D'EXPLOITATION</b>		<b>3 675,37</b>	<b>201,27</b>	<b>3 474,10</b>
<b>PRODUITS FINANCIERS</b>				
<b>AUTRES INTERETS &amp; PROD ASSIMILES</b>				
768000	AUTRES PRODUITS FINANCIERS	0,34		0,34
<b>Total 2052/GL - Autres intérêts et produits assimilés N</b>		<b>0,34</b>		<b>0,34</b>
<b>TOTAL AUTRES INTERETS &amp; PROD ASSIMILES</b>		<b>0,34</b>		<b>0,34</b>
<b>TOTAL PRODUITS FINANCIERS</b>		<b>0,34</b>		<b>0,34</b>
<b>PRODUITS EXCEPTIONNELS</b>				
<b>PRODUITS EXCEPT EN CAPITAL</b>				
778800	PRODUITS EXCEPTIONNELS DIVERS	8,99		8,99
<b>Total 2053/HB - Produits exceptionnels sur opérations en capital N</b>		<b>8,99</b>		<b>8,99</b>
<b>TOTAL PRODUITS EXCEPT EN CAPITAL</b>		<b>8,99</b>		<b>8,99</b>
<b>TOTAL PRODUITS EXCEPTIONNELS</b>		<b>8,99</b>		<b>8,99</b>
<b>TOTAL GÉNÉRAL</b>		<b>885 340,04</b>	<b>841 964,29</b>	<b>43 375,75</b>

# Dossier de gestion



Rubriques	31/12/2015	31/12/2014	Variation
<b>EXCEDENT BRUT D'EXPLOITATION</b>	<b>38 007</b>	<b>40 944</b>	<b>-7,17</b>
+ Transferts de charges d'exploitation	1 611	197	715,78
+ Autres produits d'exploitation	2 065	4	54 087,14
- Autres charges d'exploitation	3 981		1 895 752,38
+ Quote-part de résultat sur opérations faites en commun			
+ Produits financiers			
- Reprises sur dépréciations et provisions financières			
- Charges financières	1		
+ Dot. aux amortis., dépréciations et provisions financières			
+ Produits exceptionnels	9		
- Produits des cessions d'éléments actif			
- Subventions d'investissement rapportées au résultat			
- Reprises sur dépréciations et provisions exceptionnelles			
- Charges exceptionnelles	13		
+ Valeur comptable des immobilisations cédées			
+ Dot. aux amortis., dépréciations et provisions exceptionnels			
- Participation des salariés			
- Impôts sur les bénéfices	5 313	9 819	-45,89
<b>CAPACITE D'AUTOFINANCEMENT</b>	<b>32 383</b>	<b>31 326</b>	<b>3,37</b>
<b>RESULTAT NET COMPTABLE</b>	<b>18 309</b>	<b>25 562</b>	<b>-28,37</b>
+ Dotations aux amortissements, dépréciations et provisions	14 074	5 764	144,18
- Reprises sur amortissements, dépréciations et provisions			
- Résultat sur cession des éléments actif			
- Subventions d'investissement rapportées au résultat			
<b>CAPACITE D'AUTOFINANCEMENT</b>	<b>32 383</b>	<b>31 326</b>	<b>3,37</b>

# Annexes

## **FAITS MARQUANTS DE L'EXERCICE**

Nomination d'un nouveau président et d'un directeur général délégué.

## **FAIT MARQUANTS POST-CLOTURE**

Cession des actions de la SASU ATRIUM au Groupe OGF, protocole signé le 15 Février 2016

## **PRINCIPES**

Les comptes annuels sont établis suivant les principes comptables résultant de la réglementation française à l'exception de dérogations ayant pour but :

- *D'obtenir une meilleure organisation du plan comptable dans le cadre de l'harmonisation et de la cohérence des systèmes employés par le Groupe.*
- *De donner une meilleure information.*

Les comptes annuels sont établis conformément aux dispositions du règlement 2014-03 de l'autorité des normes comptables homologué par arrêté ministériel du 8 septembre 2014 relatif au Plan Comptable Général.

En application de l'article 9 du décret du 29 novembre 1983, les comptes annuels sont présentés en négligeant les centimes.

Une ligne spéciale est créée au bilan et au compte de résultat pour rétablir, si nécessaire, l'égalité des comptes.

## **MÉTHODES D'ÉVALUATION**

### ***IMMOBILISATIONS INCORPORELLES***

Les dépenses ayant le caractère de frais d'établissement ainsi que les frais de recherche de de développement sont pris en charges à 100 % dans l'exercice.

Les logiciels de bureautique acquis à des tiers, dont la valeur d'achat est supérieure à 500 € sont comptabilisé en immobilisations incorporelles et amortis linéairement sur 1 an prorata temporis. Les autres logiciels et développements informatiques sont amortis linéairement sur une durée comprise entre 3 ans et 7 ans.

### ***IMMOBILISATIONS CORPORELLES***

Les immobilisations corporelles sont comptabilisées à leur coût d'acquisition hors taxes déductibles. Les frais accessoires non représentatifs d'une valeur vénale sont portés directement en charges dans

l'exercice.

Durée de vie :

Construction- gros œuvre	20 ans
VRD et aménagements	15 ans
Installations techniques	15 ans
Aménagements	15 ans
Outillage d'exploitation	4 ans
Matériels de transport	4 à 6 ans
Micro-informatique	3 ans
Matériel de bureau	4 ans
Mobilier de bureau	10 ans

***PRODUCTION IMMOBILISEE***

L'évaluation de la production immobilisée comprend :

- Les dépenses directes :
  - o Achats (y compris matériaux approvisionnés sur le chantier)
  - o Frais de personnel (charges incluses)
  - o Impôts et taxes
  - o Services extérieurs directement liés à la production.
- Les prestations internes directement liés à la production
- Les charges à payer (factures non parvenues, etc...) et/ou charges constatées d'avances
- Les dépenses de travaux et prestations exécutées par des tiers compte-tenu des régularisations portées aux comptes de charges à payer (factures non parvenues, etc...) ou charges constatées d'avance.
- Une quote-part des frais généraux et amortissements de l'exercice (à l'exception des amortissements dérogatoires).

NOTA : tous les éléments sont valorisés H.T.

***AMORTISSEMENTS***

Les amortissements pratiqués à hauteur de l'amortissement linéaire correspondent, compte-tenu de l'activité de l'entreprise, à des amortissements économiquement justifiés.

***DEPRECIATIONS DES ELEMENTS D'ACTIF***

Ces dépréciations traduisent la constatation, en fin d'exercice, d'une baisse de l'évaluation des éléments d'actif par rapport à la valeur nette comptable. Leur estimation découle de la valeur d'inventaire déterminée en fonction d'éléments connus à la clôture de l'exercice.

***PROVISIONS POUR RISQUES ET CHARGES***

Ces provisions sont constituées en fonction de la charge ou du risque à prévoir, résultant d'événements en cours à la clôture de l'exercice.

**FISCALITE**

Notre société est intégrée dans un périmètre d'intégration fiscale dont la société tête du groupe est :

HIME S.A.S

1 rue Antoine Lavoisier

78 280 GUYANCOURT

**CONSOLIDATION**

Notre société fait partie du périmètre de consolidation du Groupe HIME S.A.S. Elle est consolidée selon la méthode de l'intégration globale dans les comptes de celui-ci.

En application du décret n°2008-1487 du 30 décembre 2008, l'information relative aux honoraires des commissaires aux comptes n'est pas communiquée dans l'annexe car elle est fournie dans l'annexe des comptes consolidée du groupe HIME.

Sous réserve de ce qui est dit précédemment, les principes retenus ainsi que les règles appliquées sont, dans leur ensemble, identiques à ceux connus jusqu'alors et ne font pas obstacle à la comparaison d'un exercice sur l'autre, des postes du bilan et du Compte de Résultat.



Rubriques	Début d'exercice	Réévaluation	Acquisit., apports
<b>FRAIS D'ETABLISSEMENT ET DE DEVELOPPEMENT</b>			
<b>AUTRES POSTES D'IMMOBILISATIONS INCORPORELLES</b>			
Terrains	5 000		
	2 314		
	<b>Dont composants</b>		
Constructions sur sol propre			
Constructions sur sol d'autrui			
Const. Install. générales, agenc., aménag.			7 895
Install. techniques, matériel et outillage ind.	3 478		
Installations générales, agenc., aménag.			
Matériel de transport			
Matériel de bureau, informatique, mobilier	13 706		
Emballages récupérables et divers			
Immobilisations corporelles en cours			
Avances et acomptes			
	<b>19 498</b>		<b>7 895</b>
<b>IMMOBILISATIONS CORPORELLES</b>			
Participations évaluées par mise en équivalence			
Autres participations			
Autres titres immobilisés			
Prêts et autres immobilisations financières			
	<b>IMMOBILISATIONS FINANCIERES</b>		
<b>TOTAL GENERAL</b>		<b>24 498</b>	<b>7 895</b>

Rubriques	Virement	Cession	Fin d'exercice	Valeur d'origine
<b>FRAIS D'ETABLISSEMENT ET DEVELOPPEMENT</b>				
<b>AUTRES POSTES IMMOB. INCORPORELLES</b>				
Terrains			5 000	
			2 314	
Constructions sur sol propre				
Constructions sur sol d'autrui				
Constructions, installations générales, agenc.			7 895	
Installations techn., matériel et outillages ind.			3 478	
Installations générales, agencements divers				
Matériel de transport				
Matériel de bureau, informatique, mobilier			13 706	
Emballages récupérables et divers				
Immobilisations corporelles en cours				
Avances et acomptes				
			<b>27 393</b>	
<b>IMMOBILISATIONS CORPORELLES</b>				
Participations évaluées par mise équivalence				
Autres participations				
Autres titres immobilisés				
Prêts et autres immobilisations financières				
	<b>IMMOBILISATIONS FINANCIERES</b>			
<b>TOTAL GENERAL</b>			<b>32 393</b>	

Rubriques	Début d'exercice	Dotations	Reprises	Fin d'exercice
<b>FRAIS D'ÉTABLISSEMENT ET DE DÉVELOPPEMENT</b>				
<b>AUTRES IMMOBILISATIONS INCORPORELLES</b>				
Terrains	1 003	1 305		2 307
Constructions sur sol propre				
Constructions sur sol d'autrui				
Constructions installations générales, agenc., aménag.				
Installations techniques, matériel et outillage industriels	2 275	1 203		3 478
Installations générales, agenc. et aménag. divers				
Matériel de transport				
Matériel de bureau et informatique, mobilier	3 551	9 899		13 450
Emballages récupérables, divers				
<b>IMMOBILISATIONS CORPORELLES</b>	<b>6 828</b>	<b>12 407</b>		<b>19 235</b>
<b>TOTAL GENERAL</b>	<b>10 161</b>	<b>14 074</b>		<b>24 235</b>

<b>VENTILATION DES MOUVEMENTS AFFECTANT LA PROVISION POUR AMORTISSEMENTS DEROGATOIRES</b>							
Rubriques	Dotations			Reprises			Mouvements amortissements fin exercice
	Différentiel de durée et autres	Mode dégressif	Amort.fisc. exception.	Différentiel de durée et autres	Mode dégressif	Amort.fisc. exception.	
<b>FRAIS ETBL</b>							
<b>AUT. INC.</b>							
Terrains							
Construct.							
- sol propre							
- sol autrui							
- installations							
Install. Tech.							
Install. Gén.							
Mat. Transp.							
Mat bureau							
Embal récup.							

<b>CORPOREL.</b>			
Acquis. titre			
<b>TOTAL</b>			

Charges réparties sur plusieurs exercices	Début d'exercice	Augmentations	Dotations	Fin d'exercice
Frais d'émission d'emprunts à étaler				
Primes de remboursement des obligations				

Rubriques	Début d'exercice	Dotations	Reprises	Fin d'exercice
Provisions gisements miniers, pétroliers				
Provisions pour investissement				
Provisions pour hausse des prix				
Amortissements dérogatoires				
Dont majorations exceptionnelles de 30 %				
Implantations étrangères avant 01/01/92				
Implantations étrangères après 01/01/92				
Provisions pour prêts d'installation				
Autres provisions réglementées				
<b>PROVISIONS REGLEMENTEES</b>				
Provisions pour litiges				
Provisions pour garanties données aux clients				
Provisions pour pertes sur marchés à terme				
Provisions pour amendes et pénalités				
Provisions pour pertes de change				
Provisions pour pensions, obligations similaires				
Provisions pour impôts				
Provisions pour renouvellement immobilisations				
Provisions pour gros entretiens, grandes révis.				
Provisions charges soc. fisc. sur congés à payer				
Autres provisions pour risques et charges				
<b>PROVISIONS RISQUES ET CHARGES</b>				
Dépréciations immobilisations incorporelles				
Dépréciations immobilisations corporelles				
Dépréciations titres mis en équivalence				
Dépréciations titres de participation				
Dépréciations autres immobilis. financières				
Dépréciations stocks et en cours				
Dépréciations comptes clients		7 170		7 170
Autres dépréciations				
		<b>7 170</b>		<b>7 170</b>
		<b>7 170</b>		<b>7 170</b>

Dotations et reprises d'exploitation  
 Dotations et reprises financières  
 Dotations et reprises exceptionnelles  
 Dépréciation des titres mis en équivalence à la clôture de l'exercice

ETAT DES CREANCES	Montant brut	1 an au plus	plus d'un an
Créances rattachées à des participations			
Prêts			
Autres immobilisations financières			
Clients douteux ou litigieux	7 719		7 719
Autres créances clients	28 984	26 179	2 805
Créance représentative de titres prêtés			
Personnel et comptes rattachés			
Sécurité Sociale et autres organismes sociaux	1 611	1 611	
Etat, autres collectivités : impôt sur les bénéfices	4 506	4 506	
Etat, autres collectivités : taxe sur la valeur ajoutée	38 491	38 491	
Etat, autres collectivités : autres impôts, taxes, versements assimilés			
Etat, autres collectivités : créances diverses	6 307	6 307	
Groupe et associés	163 422	163 422	
Débiteurs divers			
Charges constatées d'avance	2 642	2 642	
<b>TOTAL GENERAL</b>	<b>253 682</b>	<b>243 158</b>	<b>10 524</b>

Montant des prêts accordés en cours d'exercice  
Montant des remboursements obtenus en cours d'exercice  
Prêts et avances consentis aux associés

ETAT DES DETTES	Montant brut	1 an au plus	plus d'1 an,-5 ans	plus de 5 ans
Emprunts obligataires convertibles				
Autres emprunts obligataires				
Emprunts et dettes à 1 an maximum à l'origine				
Emprunts et dettes à plus d' 1 an à l'origine				
Emprunts et dettes financières divers				
Fournisseurs et comptes rattachés	182 596	174 653	7 943	
Personnel et comptes rattachés	11 444	11 444		
Sécurité sociale et autres organismes sociaux	24 866	24 866		
Etat : impôt sur les bénéfices				
Etat : taxe sur la valeur ajoutée	6 096	6 096		
Etat : obligations cautionnées				
Etat : autres impôts, taxes et assimilés	15 391	15 391		
Dettes sur immobilisations et comptes rattachés	534	534		
Groupe et associés				
Autres dettes	265	265		
Dettes représentatives de titres empruntés				
Produits constatés d'avance				
<b>TOTAL GENERAL</b>	<b>241 192</b>	<b>233 249</b>	<b>7 943</b>	

Emprunts souscrits en cours d'exercice  
Emprunts remboursés en cours d'exercice  
Emprunts, dettes contractés auprès d'associés

Compte	Libellé	31/12/2015	31/12/2014	Ecart
<b>CHARGES A PAYER</b>				
<b>DETTES FOURNISSEURS CPTES RATTACH</b>				
408100	FOURNISSEURS F.N.P	14 772,91	177 037,20	-162 264,29
408610	FOURNISSEURS F.N.P LOYERS	50 904,00	29 577,21	21 326,79
408620	FOURNISSEURS F.N.P CAC	3 000,00	3 000,00	
<b>TOTAL DETTES FOURNISSEURS CPTES RATTACH</b>		<b>68 676,91</b>	<b>209 614,41</b>	<b>-140 937,50</b>
<b>DETTES FISCALES ET SOCIALES</b>				
428200	PERSONNEL C.P DUS ECOULES	9 597,97	10 735,37	-1 137,40
428660	PERSONNEL PROV SAL A VERSER	1 846,47	443,10	1 403,37
438200	PERSONNEL CHGES S/ C.P ECOULES	3 893,57	4 458,58	-565,01
438660	PROV CHGES S/ PROV SAL A VERS	842,38	207,48	634,90
<b>TOTAL DETTES FISCALES ET SOCIALES</b>		<b>16 180,39</b>	<b>15 844,53</b>	<b>335,86</b>
<b>TOTAL CHARGES A PAYER</b>		<b>84 857,30</b>	<b>225 458,94</b>	<b>-140 601,64</b>

# Charges et produits constatés d'avance

Compte	Libellé	31/12/2015	31/12/2014	Ecart
<b>CHARGES CONSTATEES D'AVANCE</b>				
486000	CHARGES CONSTATEES D'AVANCE	2 642,01	3 668,64	-1 026,63
<b>TOTAL CHARGES CONSTATEES D'AVANCE</b>		<b>2 642,01</b>	<b>3 668,64</b>	<b>-1 026,63</b>

Compte	Libellé	31/12/2015	31/12/2014	Ecart
<b>PRODUITS A RECEVOIR</b>				
<b>AUTRES CREANCES</b>				
438700	IND JOUR. SUBROGATION SS	-0,72		-0,72
438750	IND JOUR SUBROGATION,PREV	1 610,84		1 610,84
448700	ETAT - PRODUITS A RECEVOIR	6 307,00	9 709,22	-3 402,22
<b>TOTAL AUTRES CREANCES</b>		<b>7 917,12</b>	<b>9 709,22</b>	<b>-1 792,10</b>
<b>TOTAL PRODUITS A RECEVOIR</b>		<b>7 917,12</b>	<b>9 709,22</b>	<b>-1 792,10</b>

Catégories de titres	Nombre de titres			Valeur nominale
	à la clôture de l'exercice	créés pendant l'exercice	remboursés pendant l'exercice	
Actions ordinaires				0,00
Actions amorties				0,00
Actions à dividende prioritaire sans droit de vote				0,00
Actions préférentielles				0,00
Parts sociales	50			100
Certificats d'investissements				0,00



Situation à l'ouverture de l'exercice		Solde
---------------------------------------	--	-------

Capitaux propres avant distributions sur résultats antérieurs		31 100
Distributions sur résultats antérieurs		
Capitaux propres après distributions sur résultats antérieurs		31 100

Variations en cours d'exercice	En moins	En plus
--------------------------------	----------	---------

Variations du capital		
Variations des primes liées au capital		
Variations des réserves		
Variations des subventions d'investissement		
Variations des provisions réglementées		
Autres variations		
Résultat de l'exercice		18 309

---

<b>SOLDE</b>	<b>18 309</b>
--------------	---------------

Situation à la clôture de l'exercice		Solde
--------------------------------------	--	-------

Capitaux propres avant répartition		49 409
------------------------------------	--	--------

NATURE	MONTANTS
<b>IMMOBILISATIONS FINANCIERES</b>	
Avances et acomptes sur immobilisations incorporelles	
Avances et acomptes sur immobilisations corporelles	
Participations	
Créances rattachées à des participations	
Prêts	
Autres	
<b>CREANCES</b>	
Avances et acomptes versés sur commandes	
Créances clients et comptes rattachés	
Autres créances	163 422
Capital souscrit appelé, non versé	
<b>PASSIF</b>	
Emprunts obligataires convertibles	
Autres emprunts obligataires	
Emprunts et dettes auprès des établissements de crédit	
Emprunts et dettes financières divers	
Avances et acomptes reçus sur commandes	
Dettes fournisseurs et comptes rattachés	93 769
Dettes sur immobilisations et comptes rattachés	
Autres dettes	
<b>ELEMENTS FINANCIERS</b>	
Produits de participation	
Autres produits financiers	
Charges financières	
Dépréciations des immobilisations financières (dotations - reprises)	
Autres provisions pour risques financiers (dotations - reprises)	

Effectifs	Personnel salarié	Personnel à disposition de l'entreprise
-----------	-------------------	---

ETAM

4

TOTAL	4	
-------	---	--

## Engagements de retraites et avantages

NATURE	MONTANT
Pensions et indemnités assimilées	
Compléments de retraite pour personnel en activité	
Compléments de retraite pour personnel à la retraite	
Indemnités de départ à la retraite et autres pour personnel en activité	36 299
<b>TOTAL</b>	<b>36 299</b>

Les montants concernent l'ensemble des salariés pour lesquels la société doit assumer la charge et l'engagement résultant

D. I. F.	Nombre d'heures
Droit Individuel de Formation : nombre d'heures acquises	

# Engagements hors bilan

Rubriques	Montant hors bilan
-----------	--------------------

Effets escomptés non échus  
Avals et cautions  
Engagements en matière de pension

---

**Autres engagements donnés**

---

<b>TOTAL</b>	
--------------	--

## 9.3 ANNEXE 3 : ENQUETES DE SATISFACTION

### 9.3.1 Enquête satisfaction usagers

CREMATORIUM DU GRAND DIJON



DATE :

### Enquête satisfaction

Dans un soucis d'amélioration permanente, nous nous permettons de vous solliciter pour évaluer les prestations que nous vous avons offertes.

Nous vous remercions de prendre quelques instants pour répondre au présent questionnaire :

	Très satisfaisant	Satisfaisant	Peu satisfaisant	Pas du tout satisfaisant
L'accueil qui vous a été réservé (premier contact)	<input type="checkbox"/>	<input type="checkbox"/>	<input type="checkbox"/>	<input type="checkbox"/>
Délai de réservation du créneau de crémation	<input type="checkbox"/>	<input type="checkbox"/>	<input type="checkbox"/>	<input type="checkbox"/>
L'accueil au crématorium	<input type="checkbox"/>	<input type="checkbox"/>	<input type="checkbox"/>	<input type="checkbox"/>
Le respect des horaires	<input type="checkbox"/>	<input type="checkbox"/>	<input type="checkbox"/>	<input type="checkbox"/>
La participation à la cérémonie	<input type="checkbox"/>	<input type="checkbox"/>	<input type="checkbox"/>	<input type="checkbox"/>
Le délai de délivrance des urnes	<input type="checkbox"/>	<input type="checkbox"/>	<input type="checkbox"/>	<input type="checkbox"/>
L'aide apportée par le personnel du crématorium	<input type="checkbox"/>	<input type="checkbox"/>	<input type="checkbox"/>	<input type="checkbox"/>
La qualité de la gestion administrative des dossiers	<input type="checkbox"/>	<input type="checkbox"/>	<input type="checkbox"/>	<input type="checkbox"/>
La propreté des lieux	<input type="checkbox"/>	<input type="checkbox"/>	<input type="checkbox"/>	<input type="checkbox"/>
L'état général du site	<input type="checkbox"/>	<input type="checkbox"/>	<input type="checkbox"/>	<input type="checkbox"/>

OBSERVATIONS :

.....

**CREMATORIUM de DIJON**  
 Délégué GRAND DIJON  
 Délégué ATRIUM

**ALICANTE CONSEIL & FORMATION**

**Enquête de satisfaction auprès des usagers - Année 2015**

Nombre de questionnaires reçus: 32  
 Nombre de réponses reçues: 30 93,75%  
 Nombre d'observations écrites: 20 62,50%

	Très satisfaisant		Satisfaisant		Peu satisfaisant		Pas du tout satisfaisant		Observations du consultant	Réponses du délégataire
	Nb	%	Nb	%	Nb	%	Nb	%		
Le accueil qui vous a été réservé	22	73,33%	3	10,00%	4	13,33%	1	3,33%		
Le cérémonial de crémation	15	50,00%	10	33,33%	2	6,67%	3	10,00%	confusion entre le personnel du crématoire les PF	
L'hommage rendu au défunt	19	63,33%	9	30,00%	1	3,33%	1	3,33%	visualisation choquante + fleur sur cercueil	
Le choix de la musique	22	73,33%	6	20,00%	2	6,67%	0	0,00%		
Le délai de crémation	15	50,00%	13	43,33%	0	0,00%	2	6,67%		
L'axe d'apprentissage par le personnel du crématorium	18	60,00%	8	26,67%	1	3,33%	3	10,00%		
Les aménagements ou services à votre disposition (distributeur de boissons, salle d'attente...)	12	40,00%	16	53,33%	1	0,00%	1	3,33%	demande supplémentaire de distributeurs de boissons et de fauteuils. Salle de convivialité	
<b>L'écart général du site</b>	<b>20</b>	<b>66,67%</b>	<b>9</b>	<b>30,00%</b>	<b>0</b>	<b>0,00%</b>	<b>1</b>	<b>3,33%</b>		
<b>Moyenne générale par evs</b>	<b>59,58%</b>		<b>30,83%</b>		<b>4,58%</b>		<b>5,00%</b>			

## 9.3.2 Enquête satisfaction opérateurs funéraires



CRÉMATORIUM DE DIJON

### ENQUETES DE SATISFACTION

OPERATEUR FUNERAIRE (identification) :

Date :

	Très satisfaisant	Satisfaisant	Peu satisfaisant	Pas du tout satisfaisant
L'accueil téléphonique	<input type="checkbox"/>	<input type="checkbox"/>	<input type="checkbox"/>	<input type="checkbox"/>
L'accueil physique au crématorium	<input type="checkbox"/>	<input type="checkbox"/>	<input type="checkbox"/>	<input type="checkbox"/>
Le délai de réservation du créneau de crémation	<input type="checkbox"/>	<input type="checkbox"/>	<input type="checkbox"/>	<input type="checkbox"/>
La consultation des disponibilités	<input type="checkbox"/>	<input type="checkbox"/>	<input type="checkbox"/>	<input type="checkbox"/>
La qualité de la gestion administrative des dossiers	<input type="checkbox"/>	<input type="checkbox"/>	<input type="checkbox"/>	<input type="checkbox"/>
Le respect des horaires	<input type="checkbox"/>	<input type="checkbox"/>	<input type="checkbox"/>	<input type="checkbox"/>
La participation aux cérémonies	<input type="checkbox"/>	<input type="checkbox"/>	<input type="checkbox"/>	<input type="checkbox"/>
La délivrance des urnes	<input type="checkbox"/>	<input type="checkbox"/>	<input type="checkbox"/>	<input type="checkbox"/>
La propreté des locaux	<input type="checkbox"/>	<input type="checkbox"/>	<input type="checkbox"/>	<input type="checkbox"/>
L'état général du site (aménagement des locaux et environnement)	<input type="checkbox"/>	<input type="checkbox"/>	<input type="checkbox"/>	<input type="checkbox"/>

Observations :

.....

.....

.....

.....



**CREMATORIUM du GRAND DIJON**  
**Délégant : GRAND DIJON**  
**Déléataire : ATRIUM**

ALICANTE CONSEIL & FORMATION

**Enquête de satisfaction auprès des opérateurs funéraires - Année 2015**

Enquête menée en avril 2016

Nombre de questionnaires envoyés: 33

Nombre de réponses reçues: 7 21.21%

Nombre d'observations écrites: 1 14.29%

	Très satisfaisant		Satisfaisant		Peu satisfaisant		Pas du tout satisfaisant		Réponses ou déléataire
	Nb	%	Nb	%	Nb	%	Nb	%	
L'accueil qui vous a été réservé (premier contact téléphonique)	4	57.14%	3	42.86%	0	0.00%	0	0.00%	
Le délai de réservation du niveau de crémation	2	28.57%	4	57.14%	1	14.29%	0	0.00%	
La qualité de la gestion administrative des dossiers	4	57.14%	3	42.86%	0	0.00%	0	0.00%	
L'accès au crématorium (signalisation, stationnement, accessibilité)	3	42.86%	4	57.14%	0	0.00%	0	0.00%	
L'accueil au crématorium	3	42.86%	4	57.14%	0	0.00%	0	0.00%	
Le respect des horaires	6	85.71%	1	14.29%	0	0.00%	0	0.00%	
L'aide apportée par le personnel du crématorium	5	71.43%	3	42.86%	1	14.29%	0	0.00%	
Les moyens mis à la disposition pour la cérémonie	3	42.86%	4	57.14%	0	0.00%	0	0.00%	
Le délai de remise des urnes	4	57.14%	3	42.86%	0	0.00%	0	0.00%	Présence de colle sur les urnes
La propreté des locaux, l'état général du site	4	57.14%	3	42.86%	0	0.00%	0	0.00%	
<b>Moyenne générale par avis</b>	<b>48.57%</b>		<b>48.57%</b>		<b>1.86%</b>		<b>0.00%</b>		<b>0.00%</b>

9.4 ATTESTATION DE CONFORMITE DU CREMATORIUM



Dijon, le 08 NOV. 2013

DIRECTION DE LA SANTE PUBLIQUE
Département Prévention et Gestion des
Alertes et Risques Sanitaires
Unité Santé Environnement

Affaire suivie par : Mme M-L. SEGUELA
Courriel ARS-BOURGOGNE-DSP-SANTE-ENVIRONNEMENT@ars.sante.fr
Téléphone 03.80.41.97.53
Télécopie 03.80.41.97.46
Réf : 2013/1039

Madame,

Suite à la réception par mes services des rapports de contrôles établis par le bureau VERITAS, je vous prie de bien vouloir trouver ci-joint l'attestation de conformité du crématorium de Dijon. Cette attestation est valable jusqu'au 15 février 2018. A compter du 16 février 2018 les taux de dioxines, furanes et mercure ainsi que les concentrations en poussières devront être conformes à l'annexe 1 de l'arrêté du 28 janvier 2010 relatif à la hauteur de la cheminée des crématoriums et aux quantités maximales de polluants contenus dans les gaz rejetés à l'atmosphère.

Je vous invite donc aux fins de renouvellement de cette attestation, à étudier la mise en conformité des fours de ce crématorium.

Mes services restant à votre disposition pour tout complément d'information, je vous prie d'agréer, Madame, l'expression de mes salutations distinguées.

Pour le Directeur Général,
Le Directeur de la Santé Publique,

[Signature]
Alain MORIN

ATRIUM
355 Rue des Mercières
69140 RILLIEUX LA PAPE
A l'attention de Mme RIGHI

Copie pour information à :
Monsieur le Préfet de Côte d'Or
Direction de la Citoyenneté
Bureau des élections - Règlements
Affaire suivie par Agnès Fontenille