

| CHARGES | Montant | PRODUITS | Montant |
|---|---------------------|--|---------------------|
| 60- Achat | 108 780,86 € | 70 - Vente de produits finis, marchandises, prestations de services | 82 825,00 € |
| Prestations de services | 39553,06 | Buvettes | 20000 |
| Achats de matières et fournitures | 2000 | Restauration | 57825 |
| Autres fournitures | 67227,8 | Vente des stands | 5000 |
| 61- Services extérieurs | 47 165,60 € | 74 - Subventions d'exploitation | 129 025,00 € |
| Locations | 32795,6 | Etat : | 0 |
| Entretien et réparation | 2070 | | |
| Assurance | 12300 | Régions : | |
| Documentation | 0 | BIVB | 2500 |
| | | Département : | |
| 62- Autres services extérieurs | 35 503,54 € | CG 21 | 10000 |
| Rémunérations intermédiaires et honoraires | 1000 | OPA (<i>Chantal Agnelli</i>) | 1425 |
| Publicité, publication | 33303,54 | Intercommunalité : | |
| Déplacements, missions | 1000 | Grand Dijon | 15000 |
| Services bancaires, autres | 200 | Commune : | |
| | | Dijon | 5000 |
| 63- Impôts et taxes | 0,00 € | Organismes sociaux : | |
| Impôts et taxes de rémunération | 0 | MSA | 100 |
| Autres impôts et taxes | 0 | Fonds européens : | |
| | | Agence de services et de paiement | |
| 64- Charges de personnel | 15 000,00 € | Autres établissements publics : | 35000 |
| Rémunération des personnels | 12000 | Aides privées : | 60000 |
| Charges sociales | 2000 | <i>Dijon Céréales</i> | |
| Autres charges de personnel | 1000 | <i>Groupama</i> | |
| 65- Autres charges de gestion courante | 0,00 € | 75 - Autres produits de gestion courante | 0,00 € |
| | | Dons cotisations, dons manuels ou legs | 0 |
| 66- Charges financières | 0,00 € | 76 - Produits financiers | 0,00 € |
| 67- Charges exceptionnelles | 5 400,00 € | 77 - Produits exceptionnels | 0,00 € |
| 68- Dotation aux amortissements | 0,00 € | 78 - Reprises sur amortissements et provisions | 0,00 € |
| TOTAL DES CHARGES | 211 850,00 € | TOTAL DES PRODUITS | 211 850,00 € |

Contributions volontaires

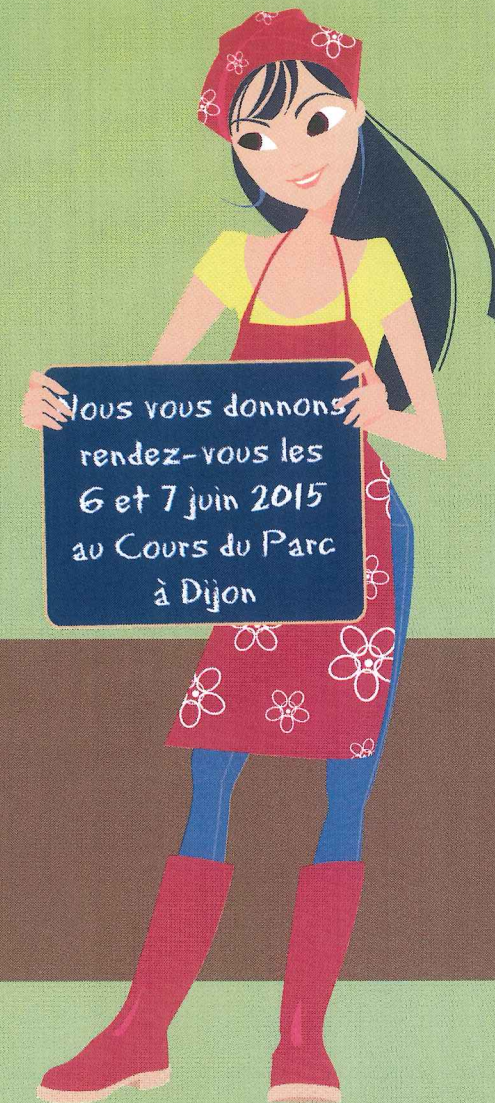
| | | | |
|---|---------------------|---|---------------------|
| 86 - Emplois des contributions volontaires en nature | 88 000,00 € | 87 - Contributions volontaires en nature | 88 000,00 € |
| 860 - Secours en nature | 0 | 870 - Bénévolat | 8000 |
| 861 - Mise à disposition gratuite de biens et service | 80000 | 871 - Prestations en nature | 0 |
| 862 - Prestations | 0 | | |
| 864 - Personnel bénévole | 8000 | 875 - Dons en nature | 80000 |
| TOTAL | 299 850,00 € | TOTAL | 299 850,00 € |

La Ferme de JAⁿne

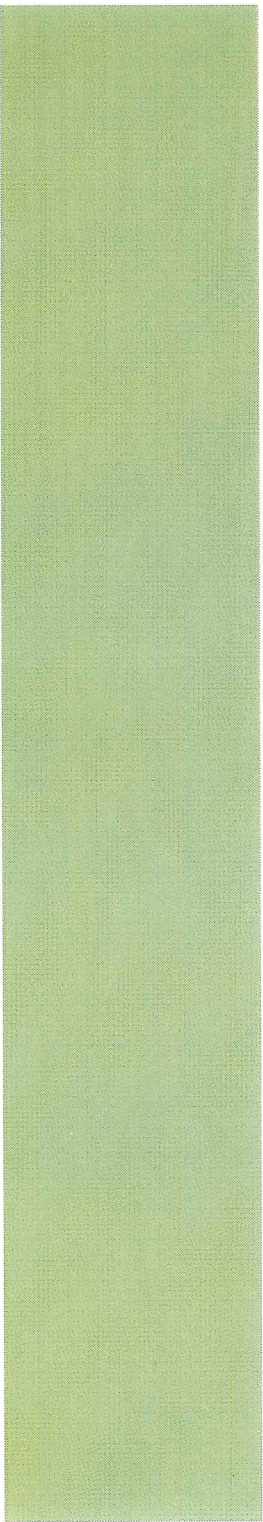
Quand la campagne s'invite en ville

Samedi 6 et
dimanche 7 juin 2015

DOSSIER DE PRESENTATION



Nous vous donnons
rendez-vous les
6 et 7 juin 2015
au Cours du Parc
à Dijon



SOMMAIRE

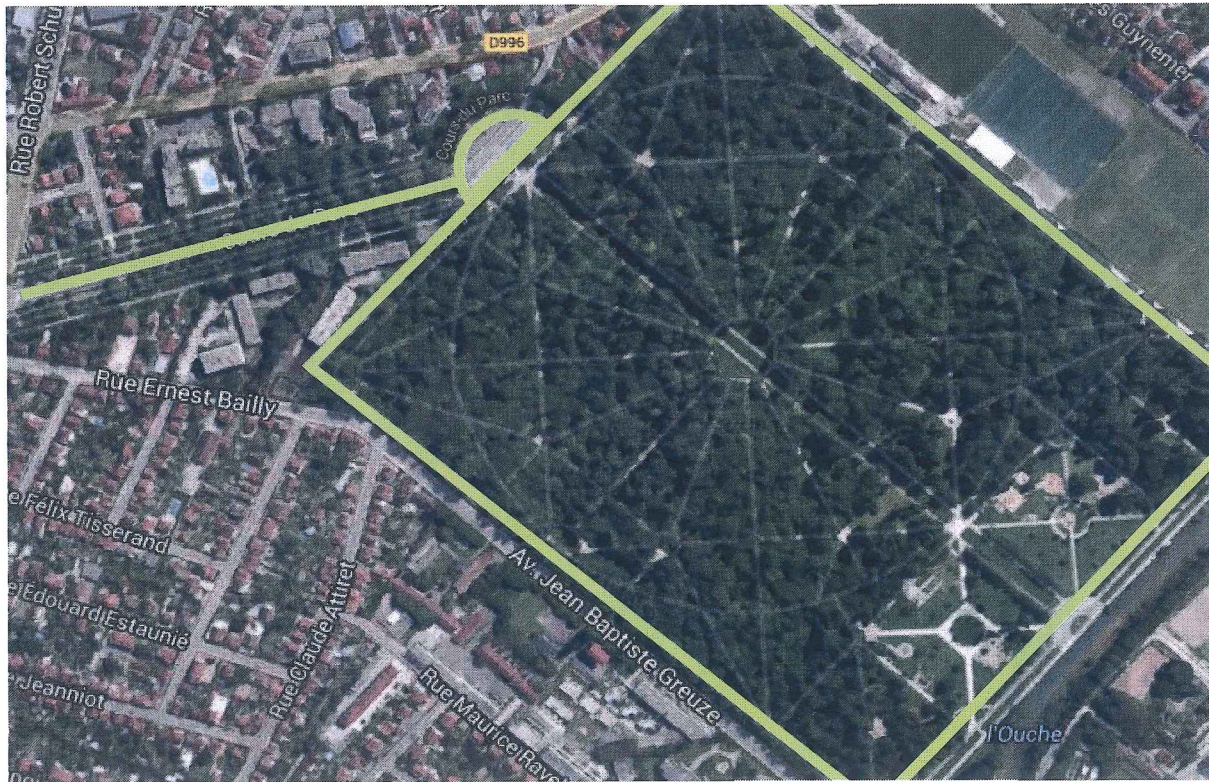
| | |
|---------------------------------------|-------|
| 1- Présentation de l'événement | p. 4 |
| 2- La Ferme de JAnne et l'association | p. 16 |
| 3- Organisation | p. 17 |
| 4- Contact | p. 21 |

Présentation de l'événement

« **La Ferme de JAnne** » est une manifestation agricole qui investit l'espace urbain le temps d'un week-end, les 6 et 7 juin 2015, pour interroger les habitants sur leur rapport à la nature, en amenant notamment différentes cultures en ville et interpeler de manière ludique les enfants sur leur environnement.

D'abord éphémère et spectaculaire, elle devient durable lorsque les parcelles qui composent l'oeuvre sont exposées dans les rues de la ville pour embellir le paysage.

Lieu





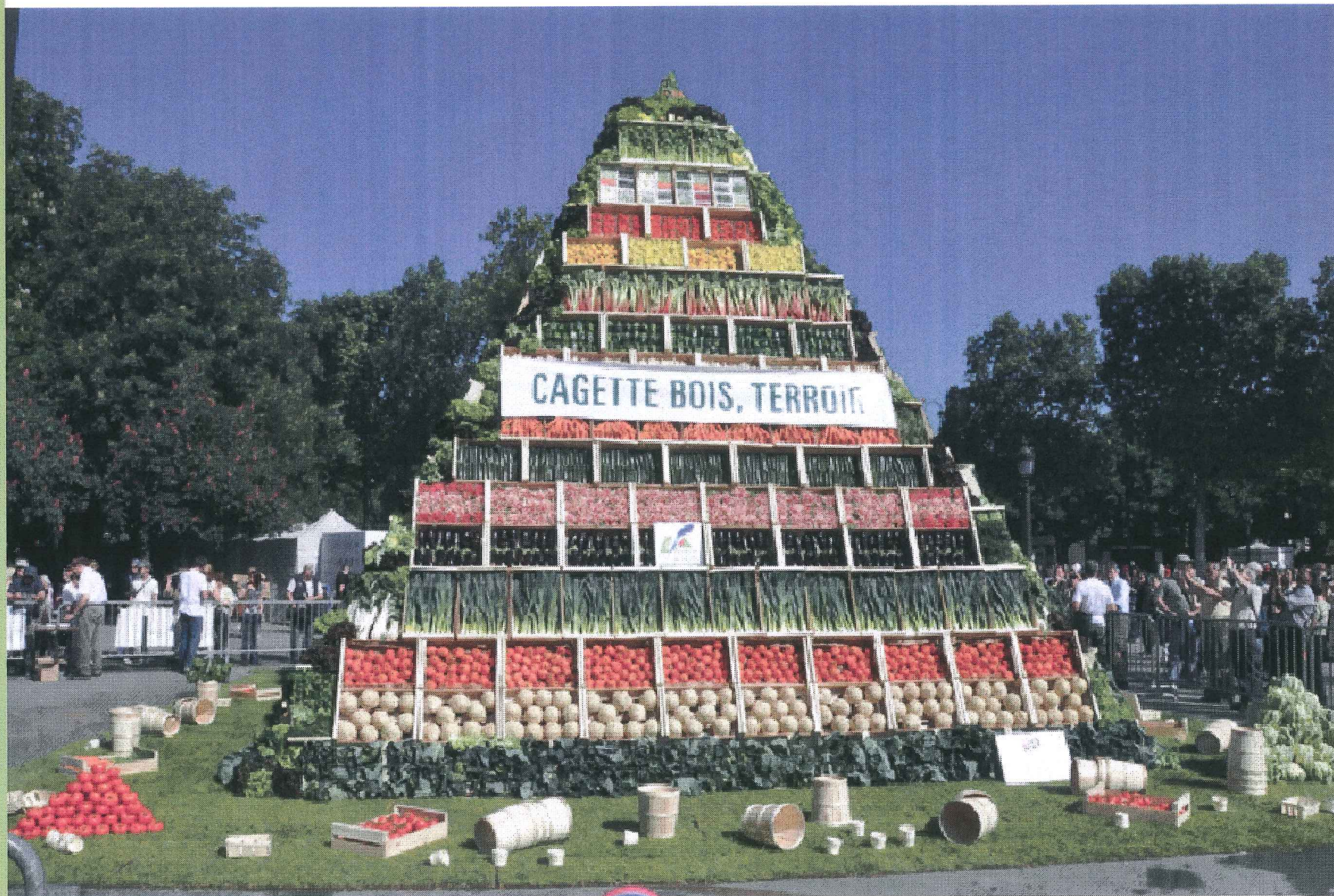
Paris, Lyon et aujourd'hui Dijon !

La Grande Moisson, Nature Capitale, ces événements ont créé la surprise à Paris en 1990 et en 2010. Les créations ont été saluées, admirées et elles ont rempli leur but :

- Créer des moments de plaisir et susciter un dialogue avec le grand public.

C'est aujourd'hui, l'objectif que les organisateurs veulent aussi remplir :

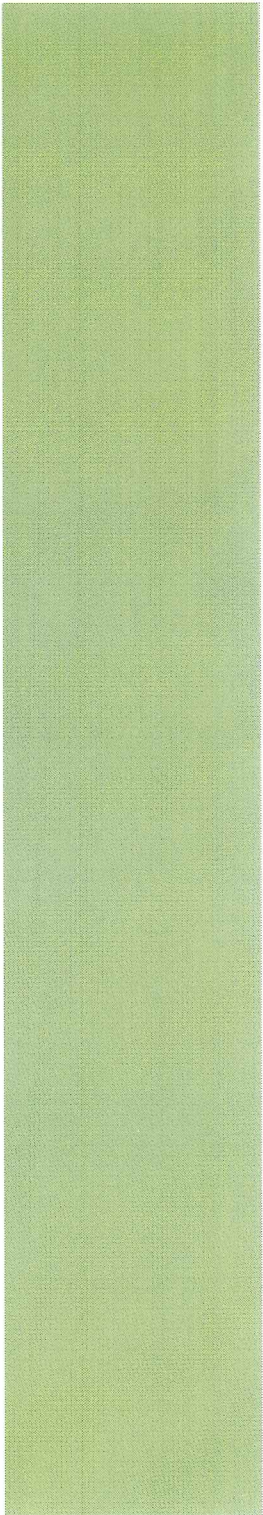
- Un lieu unique et une nouvelle occasion de créer des moments jubilatoires autour de notre patrimoine végétal et agricole.



Le territoire au centre de Dijon

Si le principe de « **La Ferme de JAnne** » s'inspire d'événements antérieurs, l'oeuvre qui sera présentée est différente à chaque étape. Elle se nourrit de l'identité, de l'enthousiasme et de la réalité de la ville. Elle fait corps avec le territoire dans lequel elle se déploie, aussi bien artistiquement qu'humainement.

Au niveau artistique, la mise en scène s'inspire du tracé, de l'ambiance et des couleurs de la ville. Au niveau humain, l'événement mobilisera les énergies locales.





La Ferme de JAnne

Objectif : durabilité

Durable, cet événement le sera à plus d'un titre.

- D'abord parce que chaque prochaine édition lui offrira une nouvelle naissance
- Aussi parce que les végétaux qui seront déployés à Dijon ne termineront pas leur vie le soir même. Après avoir formé l'incroyable décor de « **La Ferme de JAnne** », ils se sépareront et seront acheminés grâce au soutien des partenaires de l'opération dans les établissements scolaires, les jardins associatifs, les établissements publics ou les parcs de la ville et de son agglomération.





Ils contribueront ainsi à la présence de la nature en ville et poursuivront leur vie végétale grâce aux bons soins des institutions qui les accueilleront :

- Les arbres pourront être replantés
- Les plantes vivaces pourront demeurer dans leurs parcelles et se développer au fil des années
- Pérenne : En mettant en avant la viticulture et le cassis ; productions typiquement Côte d'Orienne.

Durable, cette manifestation l'est enfin par son souci de limiter son empreinte écologique et de ne pas détériorer la nature qu'elle s'efforce de mettre à l'honneur.



La Ferme de JAnne Et l'association

Les organisateurs de l'événement, souhaitent par cette action faire la promotion des métiers de l'agriculture auprès du grand public.

S'inspirant de manifestations nationales, l'autre objectif de cet événement sera de dynamiser les vingt cantons qui composent le département et d'impliquer l'ensemble des adhérents sur un projet commun.

Par ce biais, nous souhaitons en parallèle communiquer sur l'importance de cette filière auprès de la profession et des organismes publics agricoles et de leur rôle, tout en sensibilisant les jeunes qui auraient pour projet de s'installer.

Animations

Animations enfants :

- Structures gonflables
- Ateliers pédagogiques
- Atelier dessin
- Balade en calèche et poneys
- Mini ferme
- Concours « Graines d'Ecolier » avec une remise de prix en fin de journée

Animations « agricoles » et grand public :

- Expositions de matériel
- Stands agricoles
- Conduite de tracteurs sur des simulateurs
- Show équestre
- Présentation d'animaux
- Chambre noire « Mettez vos sens à l'épreuve »
- Marché du terroir

Animations des partenaires :

- Possibilité de mettre en place des animations sur leur stand
- Nos partenaires pourront également participer (via une aide matériel) et animer des ateliers découvertes en lien avec les métiers de l'agriculture :
 - Atelier du Pain
 - Atelier Brasseur
 - Atelier Lait
 - Atelier Viande
 - Atelier Moutarde
 - Atelier Vigne
 - Atelier Bio carburant

L'objectif sera ici de montrer et d'expliquer l'évolution de la culture jusqu'à la moisson avec le cheminement du produit brut au produit fini (moulin, machines , four à pain, etc.)

Les p'tits plus !

Buvettes :

- Des buvettes seront disposées à différents endroits sur le site.

Restauration :

- Pour une petite pause dégustation ou un vrai repas, le public pourra découvrir le **Burger des DucS**® (fabriqué à base de produits locaux) et différents produits de la Côte d'Or tout au long du week-end.
- Pour les fins gourmets, nous proposerons deux repas, le samedi soir et le dimanche midi, réalisés par des Chefs Côte d'Or. Les réservations devront se faire directement sur notre site Internet et débuteront en 2015.

Quelques chiffres

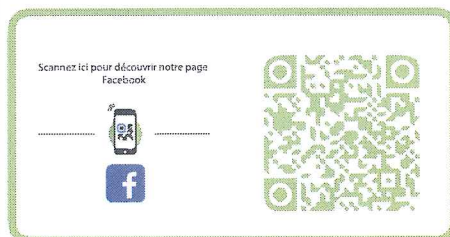
- Plus d'un an de travail pour organiser cet événement
- Mobilisation du réseau JA, soit environ 200 personnes
- Un budget d'environ 200 000 €
- 7 cultures différentes plantées et exposées pour l'occasion
- Un site d'1km pour accueillir l'ensemble des exposants et le grand public

Contacts

Vous souhaitez nous contacter pour définir ensemble les contours d'un partenariat ou organiser une rencontre afin de discuter de cet événement ?

Responsable Événement : Lucien ROCAULT
Responsable Partenariat : François-Xavier LEVEQUE
Chargée de communication : Marion RASPAUD

La Ferme de JAnne
42 rue de Mulhouse - 21000 DIJON
Tél. 03.80.68.67.71
@ : lafermedejanne@gmail.com



Retrouvez-nous sur notre site Internet :
www.jeunesagriculteurs21.fr/la-ferme-de-janne-2

