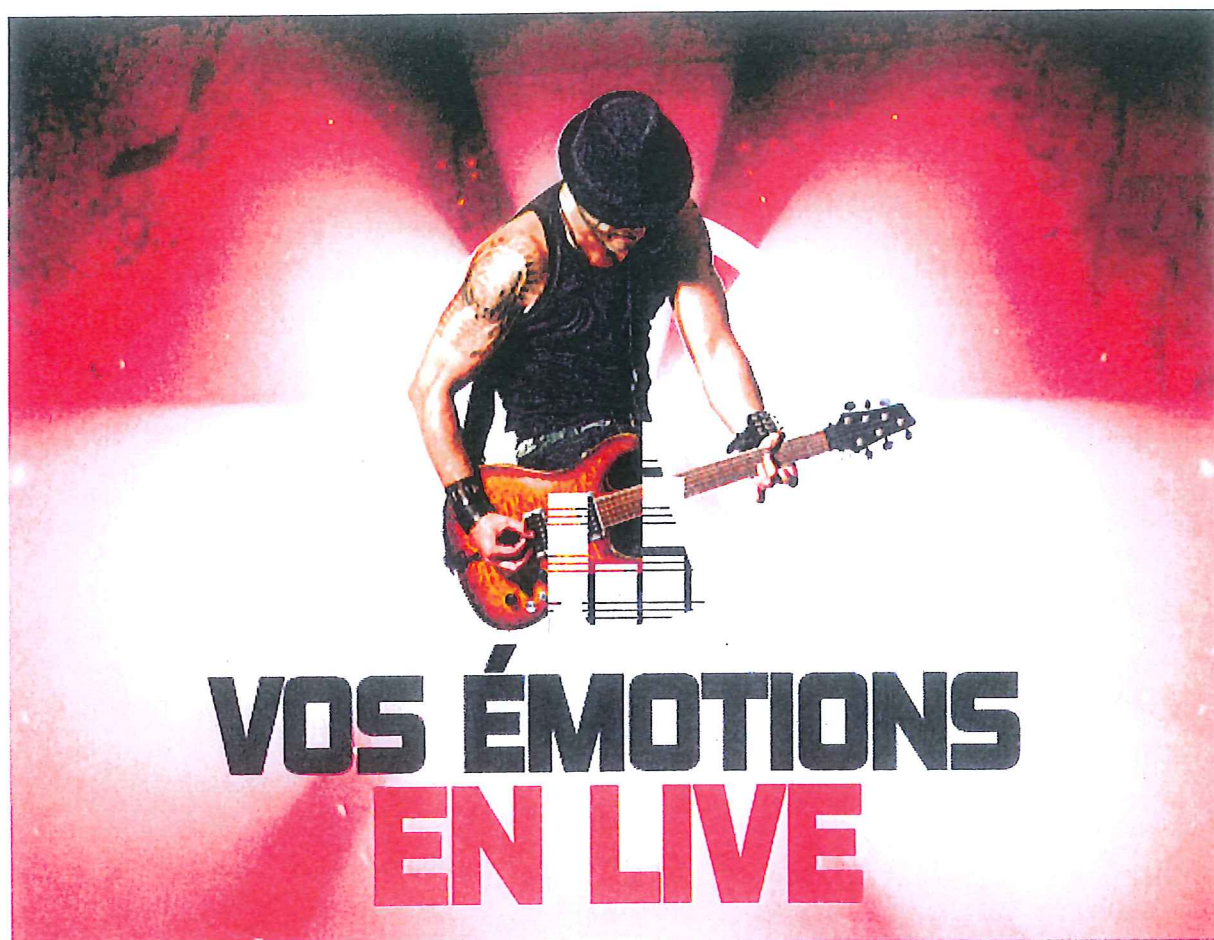


ZENITH DE DIJON

RAPPORT ANNUEL 2014

Synthèse et commentaires



Événements marquants de l'année 2014 au Zénith de Dijon

Janvier	Vœux du Maire au Zénith / Accueil du Trial Indoor International	Juillet	1 ^{ère} édition de l'Oeno Music Festival 10 000 spectateurs
Février	Le Zénith fête le 2 millionième spectateur avec Yves Jamait	Aout	Inventaires, états des lieux / Préparations des événements de Septembre
Mars	5 séances de Robin des Bois avec plus de 25 000 spectateurs	Septembre	Plusieurs manifestations privées dont lancement de la nouvelle Twingo par Renault et de la nouvelle Lexus / Concert de London Grammar
Avril	8 000 personnes au Zénith pour le concert de Stromae	Octobre	Shaka Ponk rassemble 8 200 personnes pour son concert / Convention RFF
Mai	Visite du Club d'entreprises de la Toison d'Or	Novembre	La page Facebook du Zénith atteint les 9 000 fans / 2 ^{ème} date de Stromae / Concert de Lenny Kravitz
Juin	La Braderie solidaire génère 132K€ pour le Secours Populaire avec près de 6 000 visiteurs	Décembre	Arbres de Noël / Gala de l'ESC Dijon avec 700 étudiants



Le Zénith de Dijon fête son 2 millionième spectateur avec Yves Jamait



Stromae fait 2 dates au Zénith de Dijon en 2014 avec 8000 personnes à chaque date



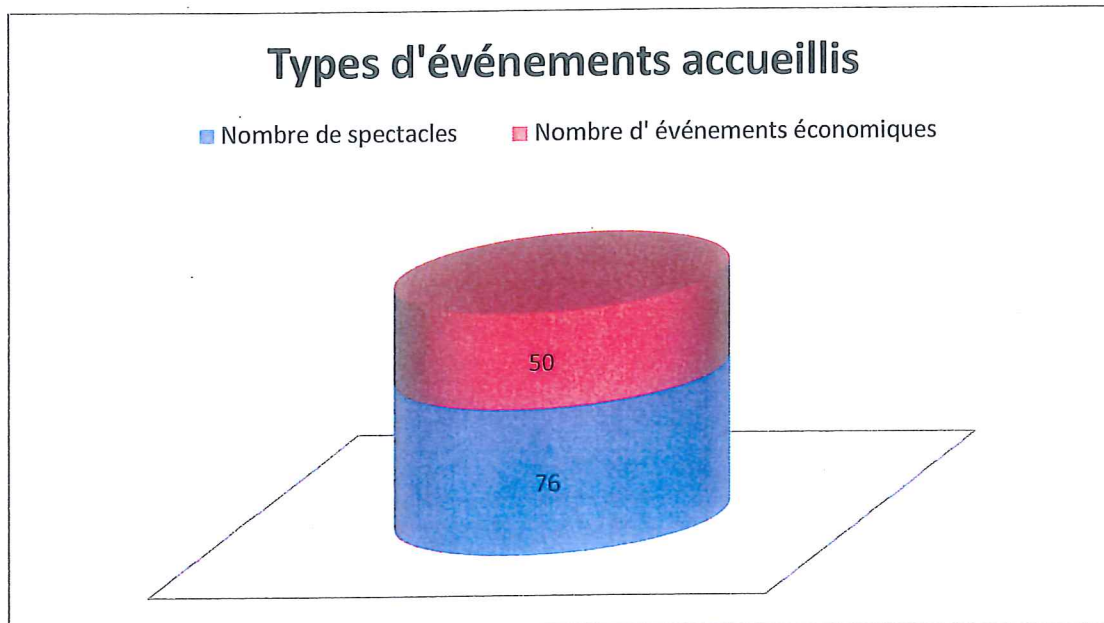
1^{ère} édition de l'Oeno Music Festival au Zénith de Dijon avec le groupe mythique UB40



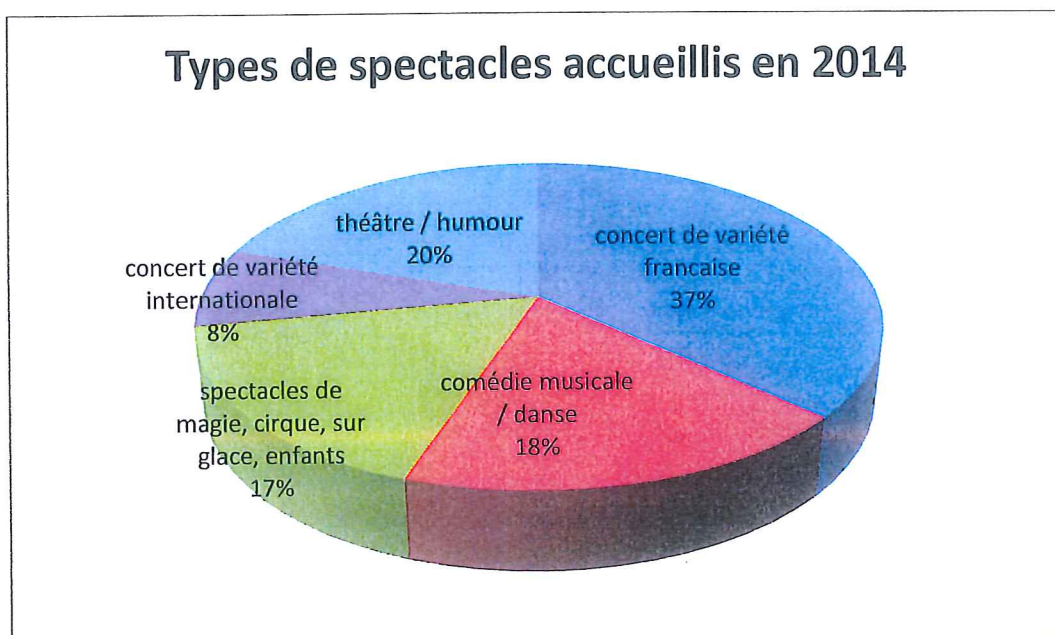
8200 personnes au Zénith de Dijon pour le concert de Shaka Ponk

1. ACTIVITE 2014

1.1 Répartition des manifestations par catégories



Le Zénith de Dijon a accueilli 126 événements en 2014 dont **76 spectacles**.



➤ Les tableaux des manifestations se trouvent dans les parties « 1.1 activité 2012 » et « 3.2 Comptabilité » du rapport annuel

1.1.1 Les concerts

Sur 126 jours de manifestations en 2014, nous avons accueilli **76 concerts** et 242 411 spectateurs.

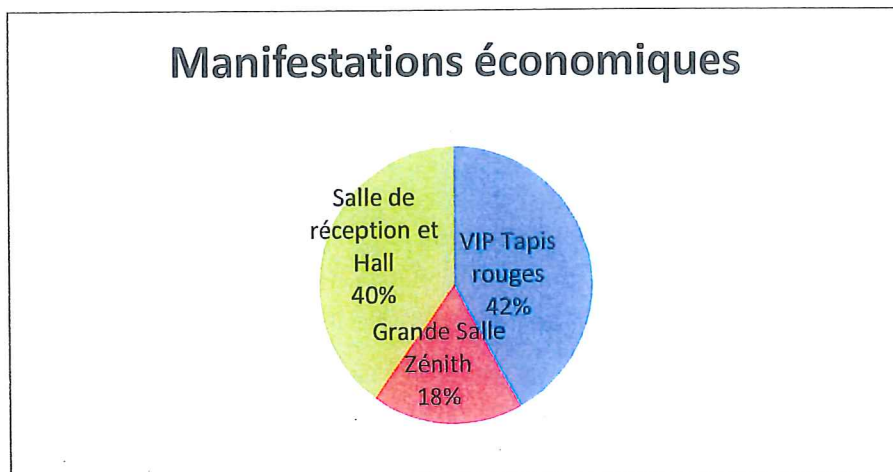
Les spectacles ayant attiré le plus de public ont été Indochine, Calogéro, Shaka ponk, Stromae, (configurations assis/debout) ou encore Robin des bois, Franck Dubosc, Yves Jamait, Christophe Mae, Michael Grégorio, TAL, Florent Pagny, Kev Adams, Stars 80 (configurations tout assis).



Indochine (jauge maxi)

1.1.2 Les manifestations économiques et événements spéciaux

En 2014 nous avons accueilli **50 événements économiques et spéciaux**.



Les « Tapis rouges » sont des cocktails VIP de plus de 15 personnes organisés lors des spectacles. En plus de ces événements, des invités du « Club Entreprise » (prestation à l'année avec places et communication) sont accueillis en VIP.

Les entreprises et partenaires ont ainsi accueilli au Zénith 691 personnes réparties sur 29 concerts.

Les événements économiques accueillis concernent divers secteurs d'activité : énergie, industrie pharmaceutique, banque, agriculture...

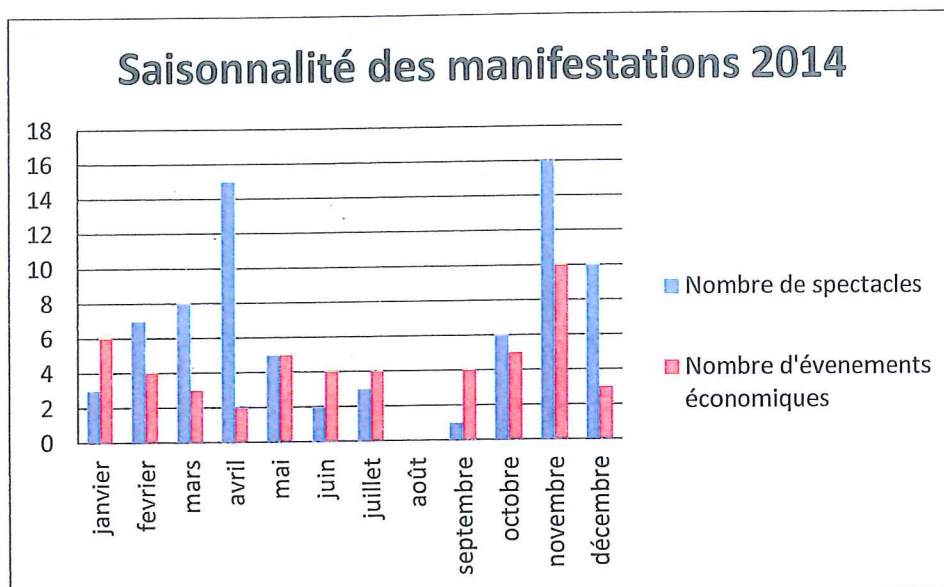
Les clients des manifestations d'entreprises sont satisfaits à plus de 98% des prestations proposées.

Le Zénith continue de prospector les entreprises pour accroître cette activité avec une présence lors de salons spécialisés, des emailings ciblés et un phoning régulier. Le Zénith accueille notamment des réseaux professionnels comme le Cerclecom ou le Club des Parcs de la Toison d'or pour faire connaître toutes ses possibilités d'événements.

- *Le détail des manifestations économiques et spéciales se trouve dans la partie « 1.1 Activité 2012 » et « 3.2 Comptabilité » du rapport annuel*

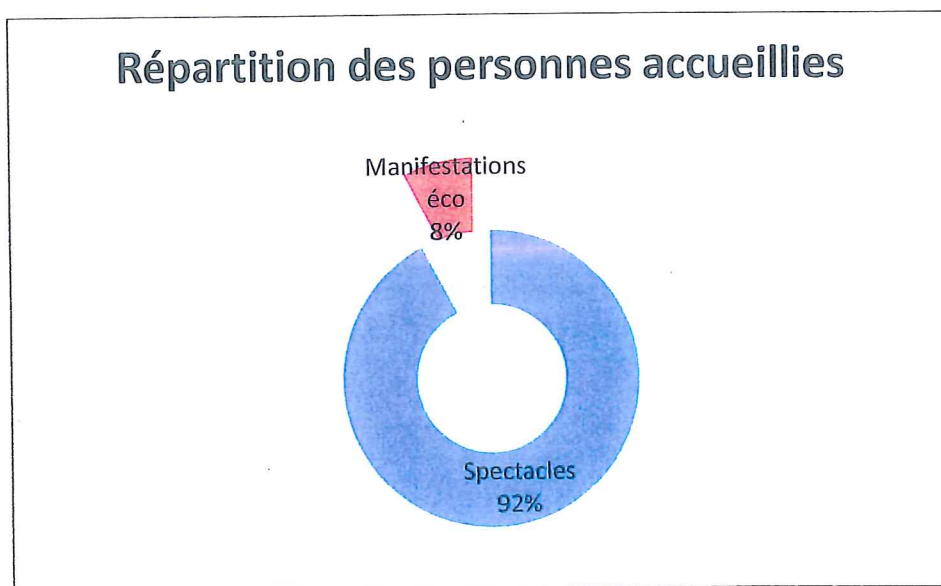
1.2 Saisonnalité

L'activité du Zénith a connu comme chaque année une très forte saisonnalité avec des pics d'activité en hiver et au printemps :

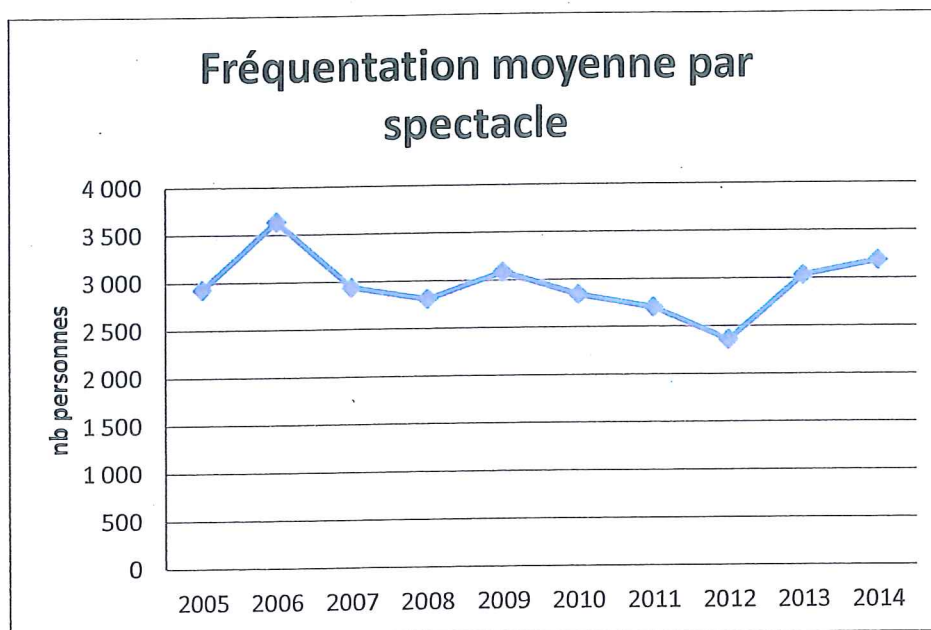


1.3 Fréquentations

92% des **262 593 personnes accueillies** sont venues assister à un spectacle et 8% ont été reçues lors des manifestations économiques et spéciales.



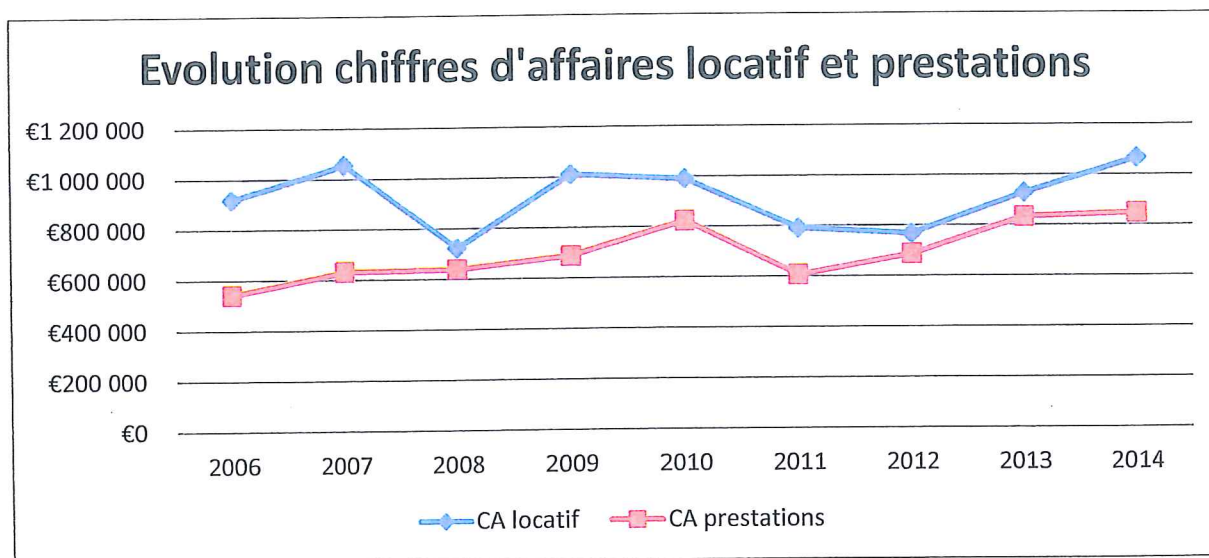
La fréquentation moyenne par spectacle en 2014 s'est élevée à 3190 personnes soit 5% de plus qu'en 2013. C'est la moyenne la plus haute depuis 2006. Nous avons eu plus de grandes jauges qu'en 2013 et des artistes ont doublé leur date sur la même année, notamment Stromae, Gad Elmaleh, Florent Pagny



1.4 Les produits annexes

1.4.1 Les prestations annexes et équivalents temps plein

L'accueil des manifestations génère des prestations annexes liées par exemple à la location de matériel ou à l'embauche de personnel.

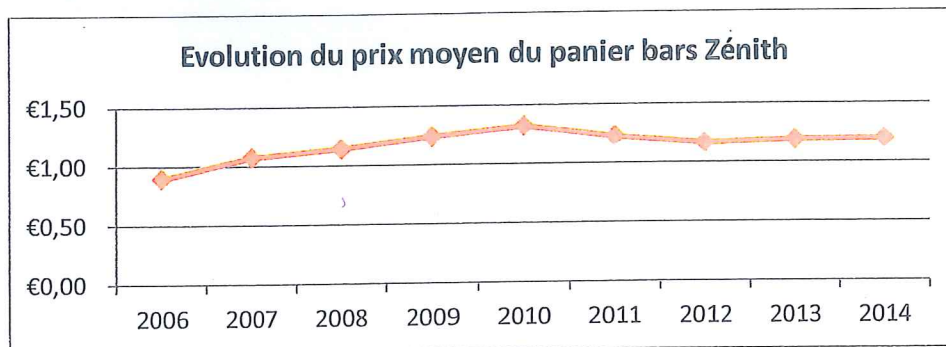


Dans le cadre des manifestations accueillies, le Zénith de Dijon a embauché des vacataires (sécurité, nettoyage, accueil, placement, manutention, etc.) à hauteur de 27 439,46 heures. L'équivalent temps plein est de 51,58.

1.4.2 Les bars, le merchandising

Les bars sont exploités lors des spectacles accueillis, aussi le nombre de spectacles, leur fréquentation, et le fait qu'il y ait ou non un entracte influent sur le chiffre d'affaires et le prix moyen du panier.

De nombreuses tournées proposent au public la vente d'objets de merchandising à l'effigie de l'artiste, T-Shirts, programmes, CD, etc. Les sociétés de merchandising payent un forfait afin de réaliser leurs ventes dans l'enceinte du Zénith.



- Les tableaux relatifs à ces éléments se trouvent dans les parties « 3.1 chiffres clés », « 3.2 Comptabilité » et « 3.3 Ressources humaines » du rapport annuel

1.4.3 Les partenariats

Les partenariats économiques et médiatiques sont pérennisés et développés :



Selon les sociétés, les partenariats peuvent être traités sous forme d'échange marchandises et/ou financiers.

Afin de développer les partenariats et l'activité économique de la salle, le Zénith a mis en place en 2013 **le Club Entreprises**. L'objectif de cette formule est d'allier communication et relations publiques.

- Le détail des partenariats mis en place se trouve dans la partie « 1.1.2.1 Partenaires du Zénith » du rapport annuel



2. COMMUNICATION

2.1 Présentation des réalisations

Chaque année le Zénith réalise un visuel de saison et diffuse le programme du Zénith sur différents supports : flyers, presse, affichage, Mag du Zénith, etc.



Le Zénith de Dijon axe sa communication sur le développement de la notoriété de la salle auprès de tous les publics, et la mise en avant des événements accueillis, la programmation étant évolutive.

Le Mag, édité à 30 000 ex, reste un outil performant, plébiscité par le grand public qui aime y retrouver des articles sur ses artistes préférés, avec une programmation variée. Il est diffusé en Bourgogne et Franche-Comté.

2.2 La communication numérique

Les **outils sur internet** sont privilégiés pour la communication du Zénith. Ils permettent d'informer en temps réel le public sur la programmation en constante évolution.

Il y a eu **602 988 visiteurs sur le site internet pour l'année 2014**, soit une **augmentation de 8%** par rapport à 2013. Le mois de novembre est comme chaque année la période où le site est le visité.



Le profil facebook du Zénith est actualisé en synergie avec le site internet. Il permet de relayer l'information d'une manière plus dynamique, différente d'une newsletter, avec la diffusion de vidéos, de photos d'artistes et surtout crée une interactivité avec le public. En 2014, nous avons 9 314 abonnés.

Twitter, ouvert depuis 2013 compte 1188 abonnés. Il permet en parallèle avec facebook de diffuser l'actualité en temps réel et d'échanger par micro-blogging



2.3 Actions particulières

Enquête de satisfaction du public

La société VEGA organise régulièrement des enquêtes de satisfaction auprès du public du Zénith de Dijon.

Sur les enquêtes réalisées en 2014, la majorité du public est plutôt satisfait à 98%. Leur moyen de transport personnel reste majoritaire mais 14% viennent via les transports en commun contre 9% en 2013.

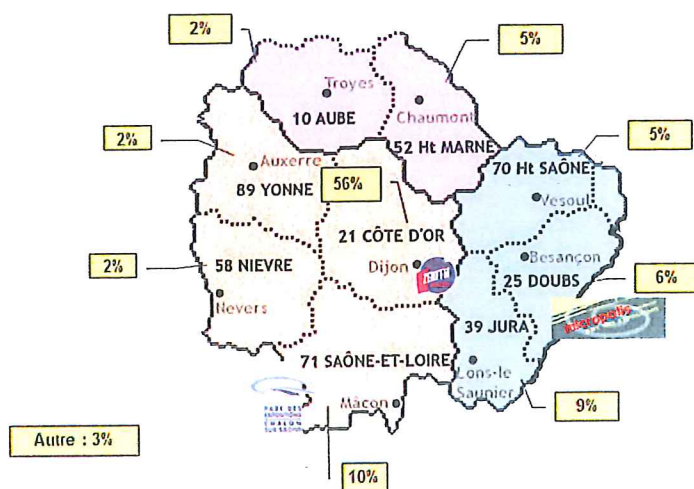
Le public est principalement constitué à 69.50% de femmes et il vient au Zénith 2 à 5 fois par an. On retrouve une majorité d'employés (35%) suivi par les retraités (18%) et enfin les Cadres et professions intellectuelles (14%) ainsi que les étudiants (13%).

La e-billetterie continue sa progression dans le domaine de la billetterie, en effet 30% des spectateurs achètent leurs places sur internet et 37% en grande surface.

Origine géographique des spectateurs

Tous les ans, le Zénith réalise aussi un relevé de plaques minéralogiques afin de connaître la provenance du public.

Le public de Côte d'Or est resté stable, 56% en 2013 et 57% en 2014.

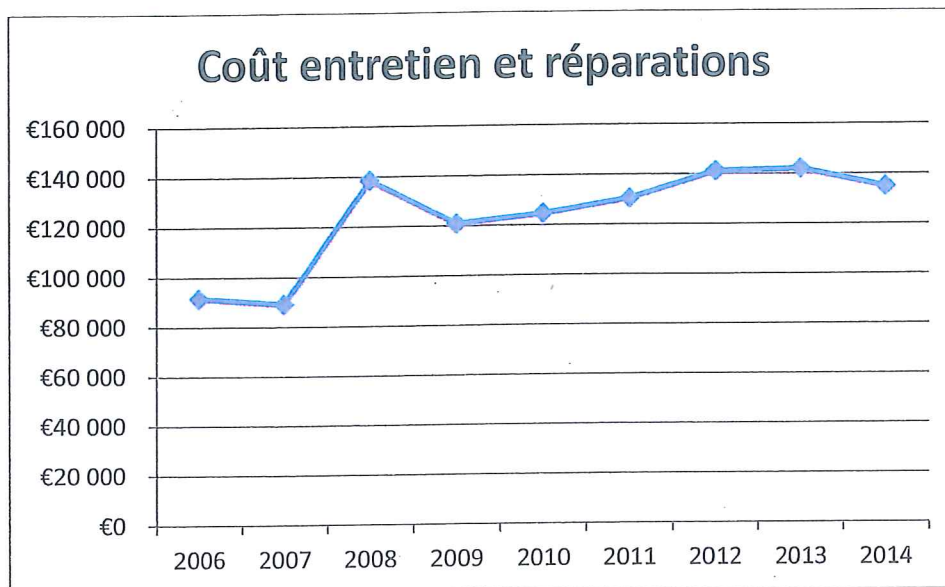


- *Le détail des opérations de communication et la revue de presse se trouvent dans la partie « 1.2 Communication »*

3. TECHNIQUE

3.1 Entretien et réparations du bâtiment

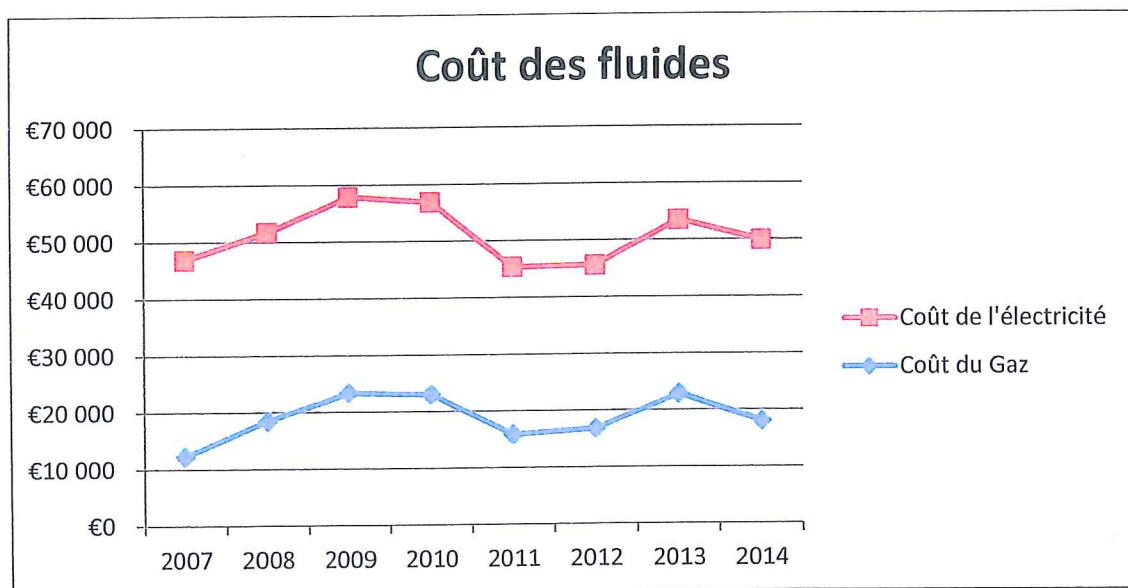
Le Zénith est un bâtiment qui nécessite une attention quotidienne en maintenance dû à une obsolescence naturelle du bâtiment. En 2014 de nombreux investissements et améliorations ont été réalisés.



- Les récapitulatifs concernant la maintenance du Zénith se trouvent aux points « 2.1 Contrats de maintenance » et « 2.2 Amélioration et maintenance interne » de la « partie 2 – Technique et bâtiment »

3.2 Analyse des fluides : consommation améliorations objectifs

Contrairement à 2013 avec un long hiver, le coût des fluides 2014 est inférieur de 6.74% par rapport à 2013.



- Le détail des consommations de fluides se trouve dans les parties « 2.6 Analyse des fluides » et « 3.2 Comptabilité » du rapport annuel

3.3 Fiches de liaison

Les fiches de liaison concernant le suivi du bâtiment sont régulièrement envoyées et suivies avec les services du Grand Dijon et de la ville. Les principaux dossiers en cours concernent, le changement des pommes de douche, les panneaux PMR sur le parking, évacuation dans le local chaufferie ou infiltration d'eau dans le TGBT.

N° de fiche	Objet nominatif	Coopérateur	Destinataire	Date	Réponse demandée	Réponse faite le :	Passive Annuel :
FSC - 1	Tableau des renseignements de l'édification existante	Thierry DISKUP	Eltor REHAUD	05/11/2004	X		nb
FSC - 2	Peinture albâtrée et laquage des parkings	Thierry DISKUP	Eltor REHAUD	23/11/2004	X		nb
FSC - 3	Peinture laqueuse des façades	Thierry DISKUP	Eltor REHAUD	23/11/2004	X		nb
FSC - 4	Travaux de peinture	Thierry DISKUP	Eltor REHAUD	24/11/2004	X		nb
FSC - 5	Compteur de consommation électrique	Thierry DISKUP	Eltor REHAUD	23/11/2004	X		nb
FSC - 6	Local 15 mobilier	Thierry DISKUP	Eltor REHAUD	18/12/2004	X		nb
FSC - 7	Installation de 2 fauteuils	Thierry DISKUP	Eltor REHAUD	23/12/2004	X		nb
FSC - 8	Dér. Substitution d'un escalier de secours - Escalier de Dijon	Thierry DISKUP	Eltor REHAUD	05/01/2005	X		nb
FSC - 9	Installation Grill 2 fauteuils et escalier	Thierry DISKUP	Eltor REHAUD	18/03/2005	X	Installation Faillite attach.	nb
FSC - 10	Peinture des escaliers de 08/04	Thierry DISKUP	Eltor REHAUD	04/04/2005	n		nb
FSC - 11	Compteur de consommation H Hallard	Thierry DISKUP	Eltor REHAUD	23/06/2005	n		nb
FSC - 12	Compteur de consommation de chauffage 22/06/2005	Thierry DISKUP	Eltor REHAUD	23/06/2005	n		nb
FSC - 13	Peinture salle de conférence	Thierry DISKUP	Eltor REHAUD	23/06/2005	n		nb
FSC - 14	Peinture salle de conférence de 05/07/2005	Thierry DISKUP	Eltor REHAUD	05/07/2005	n		nb

- Le tableau récapitulatif et les fiches en cours se trouvent à la partie « 2.7 Relations avec le délégant » du rapport annuel

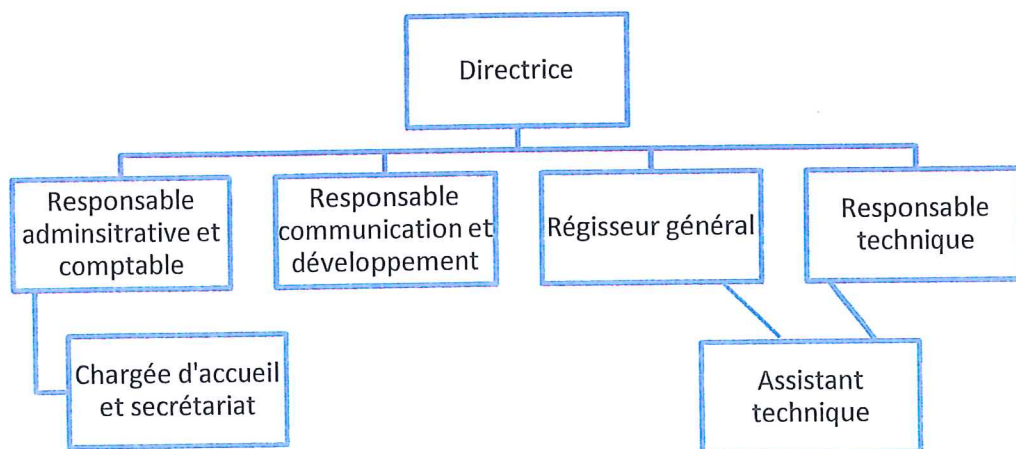
3.4 Rapport du mainteneur

La société Cofely en charge des contrats P2-P3 du Zénith assure la maintenance préventive et curative. Suite à la signature de la nouvelle DSP 2012-2018 le contrat P3 avec Cofely a été élargi.

- Le rapport complet se trouve à la partie « 2.technique » du rapport annuel

4. PRESENTATION DES RESULTATS

4.1 Organigramme et personnels



- Les tableaux relatifs à ces éléments se trouvent dans les parties « 3.2 Comptabilité » et « 3.3 Ressources humaines » du rapport annuel

4.2 Comptes sociaux

4.2.1 Analyse synthétique des comptes et des résultats

Chiffre d'affaire : Le total du CA (locatif + prestations + produits annexes) est de 2 364 167 € pour l'année 2014.

Charges Variables : Les charges liées aux manifestations s'élèvent à 869 433€ ce qui représente 66,99% du CA prestations. Le taux de la marge brute par rapport au CA est de 63,19%.

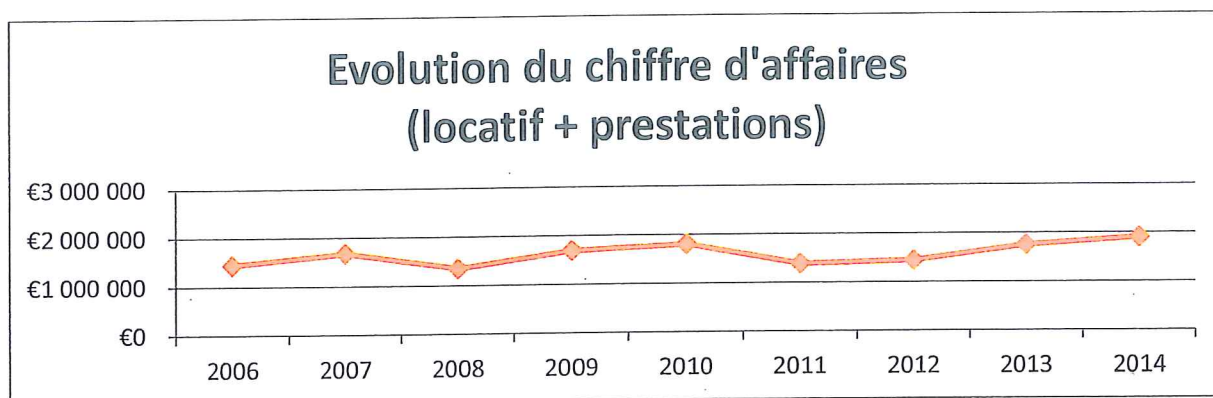
Charges fixes : Les dépenses fixes du Zénith sont de 1 008 846€, soit 42,71% du CA total. Ces charges fixes correspondent aux frais généraux de la structure (maintenance, entretien, salaires, communication, impôts, etc.) et sont maîtrisées avec le suivi quotidien d'un budget de fonctionnement.

Résultat : Le résultat 2014 est de 299 629€ ce qui représente 12.67% du CA.

4.2.2 Comparatif avec N-1 et DSP

Chiffre d'affaire : Le chiffre d'affaire est supérieur de 10.25% par rapport à 2013 et +16.21% par rapport au budget prévisionnel de la DSP.

Le nombre de spectateurs payants en 2014 est légèrement au dessus par rapport au budget prévisionnel de la DSP ainsi que le prix moyen du billet moyen.

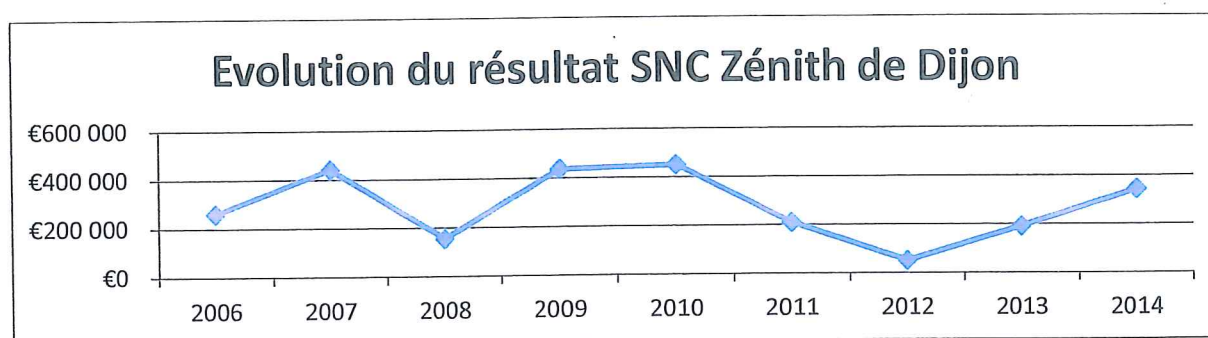


Charges variables : Ces charges sont supérieures de 2.73% par rapport à 2013.

Charges fixes : Elles sont légèrement supérieures de 3.45% par rapport à l'année 2013.

Intéressement collectivité : Par rapport à N-1, la redevance fixe est supérieure de 1.42% et la redevance variable est supérieure de 9.72%. Fixe : 204 080€ + variable : 47 023€ = 251 103€

Résultat : Le résultat de 2014 représente 12.68% du CA contre 8.85% en 2013.



	2013	2014	DSP	Ecart 2014/DSP	Ecart 2014/2013
Spectacles, concerts					
Nombre de manifestations concert/spectacle	68	76	72	5,55%	+11,76%
Nombre de spectateurs concert/spectacle	206 467	242 411	226 500	7.02%	17.41%
Manifestations économiques					
Nombre de manifestations privées	55	50	32	56,25%	-9,09%
Nombre de spectateurs privés	28 095	20 182	23 800	-15.20%	-28.16%
CA					
CA locatifs	927 641 €	1 064 341 €	1 042 396 €	2.10%	14,73%
CA prestations	834 685 €	848 532 €	952 482 €	-10,91%	1,66%
Bâtiments					
Coût des fluides	53 543 €	49 933 €	69 330 €	-27.98%	-6,74%
Coût d'entretien et réparation	142 189 €	134 941 €	123 048 €	9,67%	-5,10%

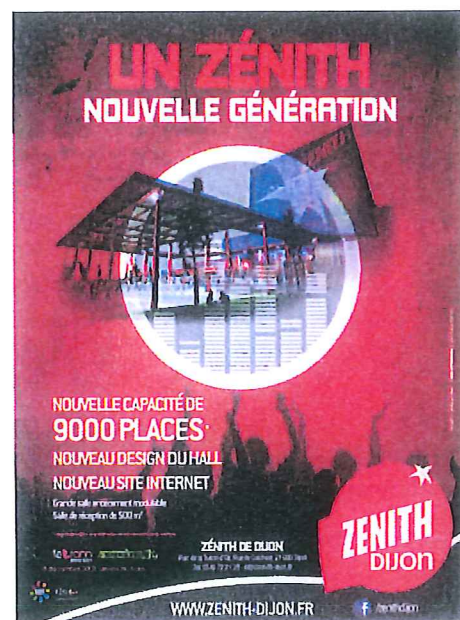
4.2.3 Bilan et compte d'exploitation

- Les éléments comptables, le bilan et le compte de résultat se trouvent dans la partie « 3.2 Comptabilité » du rapport annuel

4.3 Les investissements

Les investissements réalisés en 2014 correspondent à des améliorations électriques, du mobilier dans le hall, d'une caméra IP dans la grande salle et des caisses enregistreuses pour les bars

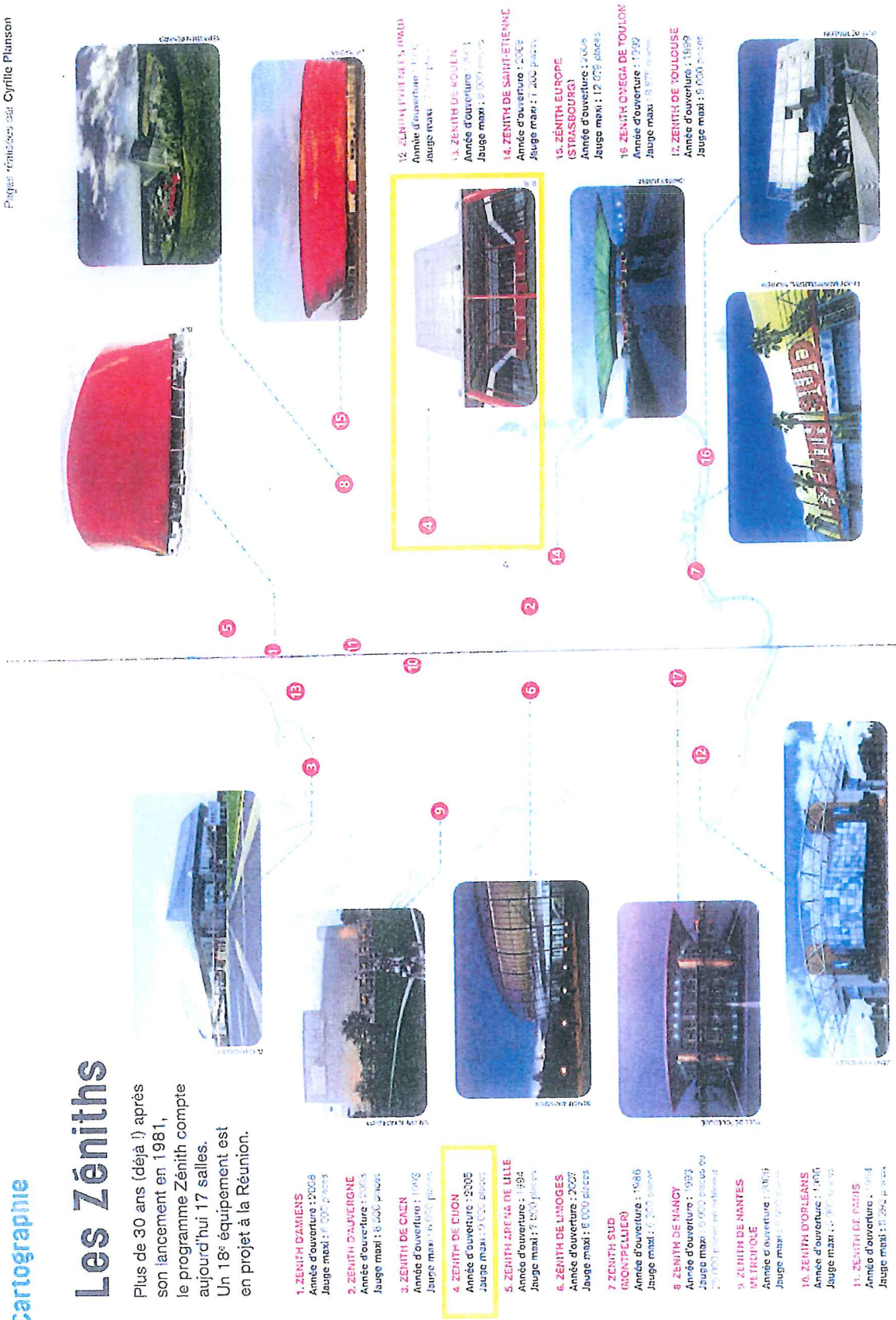
- Le récapitulatif des investissements se trouve aux points « 2.2 Améliorations et maintenance internes », « 2.5 Visualisation des travaux et investissements » et « 3.2.4 Investissements, immobilisations et amortissements » du rapport annuel



L'augmentation de la jauge du Zénith a été réalisée par le Grand Dijon en 2012, le Zénith de Dijon a désormais une des plus grandes capacités en France après Strasbourg et Toulouse.

Les Zéniths

Plus de 30 ans (déjà !) après son lancement en 1981, le programme Zénith compte aujourd'hui 17 salles. Un 18^e équipement est en projet à la Réunion.



1. ZÉNITH DAMIENS
Année d'ouverture : 2008
Jauge maxi : 12 000 places

2. ZÉNITH D'AUVERGNE
Année d'ouverture : 2005
Jauge maxi : 18 000 places

3. ZÉNITH DE CAEN
Année d'ouverture : 1998
Jauge maxi : 15 000 places

4. ZÉNITH DE CLON
Année d'ouverture : 2005
Jauge maxi : 12 000 places

5. ZÉNITH ARENA DE LILLE
Année d'ouverture : 1994
Jauge maxi : 25 000 places

6. ZÉNITH DE LIMOGES
Année d'ouverture : 2007
Jauge maxi : 16 000 places

7. ZÉNITH SUD (MONTPELLIER)
Année d'ouverture : 1986
Jauge maxi : 15 000 places

8. ZÉNITH DE NANCY
Année d'ouverture : 1993
Jauge maxi : 15 000 places ou 25 000 places en extérieur

9. ZÉNITH DE NANTES METROPOLE
Année d'ouverture : 2015
Jauge maxi : 12 000 places

10. ZÉNITH D'ORLÈANS
Année d'ouverture : 1 900
Jauge maxi : 10 000 places

11. ZÉNITH DE PARIS
Année d'ouverture : 1 984
Jauge maxi : 11 250 places

12. ZÉNITH DE PARIS
Année d'ouverture : 1 984
Jauge maxi : 11 250 places

13. ZÉNITH DE NANTES
Année d'ouverture : 1 986
Jauge maxi : 15 000 places

14. ZÉNITH EUROPE (STRASBOURG)
Année d'ouverture : 2005
Jauge maxi : 12 000 places

15. ZÉNITH OMEGA DE TOULON
Année d'ouverture : 1992
Jauge maxi : 18 000 places

16. ZÉNITH DE TOULOUSE
Année d'ouverture : 1989
Jauge maxi : 19 000 places

17. ZÉNITH DE NANTES
Année d'ouverture : 1 986
Jauge maxi : 15 000 places

18. ZÉNITH DE LA RÉUNION
Année d'ouverture : 2014
Jauge maxi : 12 000 places

4.4 Inventaire

L'inventaire est réalisé chaque année avec indication des biens appartenant au Grand Dijon ou à l'exploitant. Chaque mise au rebut est renouvelée au fur et à mesure.

➤ L'inventaire se trouve à la partie « 2.4 Inventaire » du rapport annuel

5. IMPACT ECONOMIQUE DU ZENITH

L'impact économique du Zénith est estimé pour 2014 à 12 816 347€.

