



# EXTRAIT DU REGISTRE DES DÉLIBÉRATIONS

du Conseil de Communauté de l'agglomération dijonnaise

Séance du jeudi 25 juin 2009

Président : M. REBSAMEN

Secrétaires de séances : M. BORDAT et M. TRAHARD

## *Membres présents :*

M. François REBSAMEN	M. Jean-Pierre SOUMIER	M. Roland PONSAA
M. Pierre PRIBETICH	M. André GERVAIS	M. François NOWOTNY
M. Jean ESMONIN	M. Alain MILLOT	Mme Christine MASSU
M. Gilbert MENUT	M. Benoît BORDAT	M. Claude PICARD
M. Rémi DETANG	M. Joël MEKHANTAR	M. Gaston FOUCHERES
M. Jean-Patrick MASSON	M. Christophe BERTHIER	M. Pierre PETITJEAN
M. José ALMEIDA	M. Philippe DELVALEE	Mme Claude DARCIAUX
M. Jean-François DODET	M. Georges MAGLICA	M. Nicolas BOURNY
M. François DESEILLE	Mme Françoise TENENBAUM	M. Jean-Philippe SCHMITT
M. Patrick CHAPUIS	Mme Anne DILLESEGER	M. Philippe GUYARD
M. Michel JULIEN	Mme Marie-Josèphe DURNET-ARCHEREY	M. Gilles MATHEY
Mme Marie-Françoise PETEL	M. Alain MARCHAND	Mme Françoise EHRE
M. Gérard DUPIRE	M. Mohammed IZIMER	Mme Geneviève BILLAUT
Mme Catherine HERVIEU	Mme Hélène ROY	M. Murat BAYAM
M. François-André ALLAERT	M. Mohamed BEKHTAOUI	M. Michel BACHELARD
M. Jean-Claude DOUHAIT	Mme Jacqueline GARRET-RICHARD	M. Philippe BELLEVILLE
M. Jean-Paul HESSE	Mme Joëlle LEMOUZY	M. Norbert CHEVIGNY
Mlle Badiaâ MASLOUHI	M. Jean-Yves PIAN	M. Gilles TRAHARD
M. Patrick MOREAU	Mlle Stéphanie MODDE	Mme Noëlle CABBILLARD.
M. Dominique GRIMPRET	M. Louis LAURENT	

## *Membres absents :*

M. Laurent GRANDGUILLAUME	Mme Colette POPARD pouvoir à Mme Françoise TENENBAUM
M. Didier MARTIN	M. Jean-François GONDELLIER pouvoir à M. Philippe GUYARD
Mlle Christine MARTIN	M. Yves BERTELOOT pouvoir à Mlle Badiaâ MASLOUHI
Mlle Nathalie KOENDERS	Mme Christine DURNERIN pouvoir à Mme Catherine HERVIEU
M. Alain LINGER	Mme Nelly METGE pouvoir à M. Gérard DUPIRE
M. Pierre LAMBOROT	Mme Elizabeth REVEL-LEFEVRE pouvoir à M. Pierre PRIBETICH
M. Lucien BRENOT	Mme Elisabeth BIOT pouvoir à M. Georges MAGLICA
M. Michel ROTGER	Mme Myriam BERNARD pouvoir à M. Mohammed IZIMER
M. Rémi DELATTE	M. Philippe CARBONNEL pouvoir à M. Patrick MOREAU
	Mme Dominique BEGIN-CLAUDET pouvoir à M. Jean-Claude DOUHAIT
	M. Michel FORQUET pouvoir à M. Dominique GRIMPRET
	M. Pierre-Olivier LEFEVRE pouvoir à M. Gilles MATHEY
	M. Jean-Claude GIRARD pouvoir à Mme Françoise EHRE
	M. Patrick BAUDEMONT pouvoir à Mme Geneviève BILLAUT.

## **OBJET : DEPLACEMENTS**

### **Transports - Rapport du délégué**

Conformément aux articles L 1411-3 et L 1413-1 du Code Général des Collectivités Territoriales, le délégataire doit remettre, au plus tard le 1<sup>er</sup> juin de l'année suivante, les documents d'information concernant l'exploitation du réseau pendant l'année écoulée.

Le rapport d'activité 2008 établi par le délégataire, est parvenu le 28 mai 2009 à la Communauté d'agglomération dijonnaise, conformément à l'article 17-3 et à l'annexe 17 de la convention de délégation de service public signée le 23 décembre 2002.

Le rapport détaille les faits marquants de l'année 2008, les statistiques concernant le réseau (fréquentation, offre) et celles concernant l'exploitation du service (effectifs, ...), les comptes annuels, le rapport d'activité du service DiviAccès, la mise à jour des biens mis à disposition par le Grand Dijon et des biens acquis par le délégataire.

Concernant la fréquentation du réseau Divia, on peut indiquer qu'en données corrigées, elle passe de 35 163 000 voyageurs en 2007 à 37 348 000 en 2008, soit une augmentation de +6,6%, pour une offre kilométrique globalement stable (+ 1,4 % par rapport à 2007).

Parmi les faits marquants, on peut rappeler que la rentrée de septembre 2008 a vu l'entrée de la Liane 7 et de la ligne 15 sur le site de la gare de Dijon Ville, des services Diviaproxi ont été ajustés : des départs sur réservation deviennent réguliers sur Hauteville les Dijon, sur Fenay, et sur Perrigny les Dijon, un départ est proposé sur réservation pour la commune de Magny sur Tille.

A partir des observations sur le fonctionnement des lignes et des remarques émises par les usagers, des ajustements d'horaires ont eu lieu le 28 janvier 2008 sur les Lianes 1,3 et 4 et la ligne 11 en semaine et sur la Liane 4 et la ligne 10 pour le dimanche.

Les services Diviaproxi de Crimolois, de Magny sur Tille et de Bresse sur Tille ont fonctionné entièrement à la demande durant le service d'été.

Le principe de réservation du service Diviaccès pour les courses de soirée est désormais possible jusqu'à 17h le jour même.

L'intégralité du rapport se trouve en annexe.

La Commission Consultative des Services Publics Locaux a pris connaissance de ce rapport lors de sa réunion du 11 juin 2009.

Vu l'avis de la Commission et de la Commission Consultative des Services Publics Locaux,

**LE CONSEIL,**  
APRÈS EN AVOIR DÉLIBÉRÉ,  
DÉCIDE :

**PRÉFECTURE DE LA CÔTE-D'OR**  
Déposé le :

**29 JUN 2009**

- de prendre acte de la présentation de ce rapport par le Président.



Pour extrait conforme,  
Le Président  
Pour le Président

Convocation envoyée le 18 juin 2009

Publié le 26 JUN 2009

Déposé en Préfecture le



Pierre PRIBETICH

# Keolis

Dijon  
Acteur du réseau *Divia*



**Divia,  
naturellement  
partenaire de  
ceux qui bougent  
et se bougent  
pour la planète.**

## DELEGATION DE SERVICE PUBLIC TRANSPORT RAPPORT ANNUEL DU DELEGATAIRE EXERCICE 2008

PRÉFECTURE DE LA CÔTE-D'OR  
Déposé le :

29 JUIN 2009

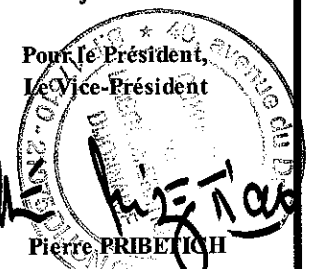


Keolis Dijon - Rapport du délégataire 2008

Vu pour être annexé à la délibération n° 66  
du Conseil de Communauté du 25 juin 2009  
Dijon, le 26 JUIN 2009

Pour le Président,  
Le Vice-Président

*Pierre PRIBETICH*  
Pierre PRIBETICH



# **Sommaire**

## **Chapitre 1. Faits marquants de l'exercice**

## **Chapitre 2. Fréquentation, offre, actions marketing**

Les tendances du marché

L'offre et la fréquentation

Evolution de l'offre

Evolution de la fréquentation

Répartition de l'offre

Evènements atypiques

Statistiques kilomètres et voyages par ligne

Statistiques sur un jour moyen

Les ventes de titres de transport et les recettes

Nombre de titres de transport vendus

Tarifs TTC des principaux titres de transport

Recettes HT par titre de transport

Poids de chacun des titres de transport en % de recettes

Part des différents circuits de distribution

Les services réservés aux personnes à mobilité réduite

Les études et enquêtes réalisées en 2008

## **Chapitre 3 Activité sociale**

## **Chapitre 4 Prévention et sûreté sur le réseau**

## **Chapitre 5 Vitesse commerciale**

## **Chapitre 6 Maintenance**

## **Chapitre 7 Qualité**

## **Chapitre 8 Continuité du service public**

## **Chapitre 9 Investissements**

Inventaire A - Biens acquis par la communauté d'agglomération

Inventaire B - Biens acquis par le délégataire

Avancement par rapport au plan d'investissement de référence

## **Chapitre 10 Biens mobiliers et immobiliers affectés à l'exploitation**

Description des biens affectés à l'exploitation au 31 décembre

Nombre de véhicules en parc au 31 décembre par année d'acquisition

Variation du patrimoine en 2008

Charge économique 2008

Situation comptable au 31 décembre

Protection de l'environnement & sécurité des biens

## **Chapitre 11 Informations juridiques**

Avenants à la convention de DSP

## **Chapitre 12 Comptes de la délégation**

Changement de méthode

Compte de résultat 2008 comparé à 2007

Contribution financière forfaitaire 2008

Engagements en matière de personnel

## **Annexes :**

### **Comptes sociaux**

#### **Compte de résultat en liste & synthèse**

#### **Contribution financière forfaitaire**

#### **Tarifs et statistiques de ventes de titres, de voyages et de recettes**

- nombre de titres de transport vendus.
- tarifs TTC.
- recettes HT par titre de transport.
- poids de chacun des titres en % de recettes
- Voyages par titre de transport
- Poids de chacun des titres en % de voyages

#### **Etat du parc de matériel roulant au 31 décembre 2008**

#### **Inventaire A**

- situation au 31 décembre 2008
- acquisitions en 2008
- biens sortis en 2008

#### **Inventaire B**

- situation au 31 décembre 2008
- acquisitions en 2008
- biens sortis en 2008

## Chapitre 1. Les faits marquants de l'année 2008

Après deux années de stabilisation en 2006 et 2007, l'année 2008 marque un tournant dans l'évolution de la fréquentation avec une progression de + 6,6 %. Cette hausse s'explique principalement par une amélioration reconnue de la qualité de service, des offres tarifaires attractives et une conjoncture particulièrement favorable (augmentation du prix de pétrole).

Des modifications d'offre ont été mises en œuvre le 11 janvier, le 28 janvier, le 7 juillet et le 1<sup>er</sup> septembre.

### 1. Modification de la desserte du stade Gaston Gérard le 11 janvier

Les renforts de dessertes d'avant match ont été supprimés, compte tenu de leur faible fréquentation.

### 2. Ajustements mineurs des horaires le 28 janvier

L'analyse en temps différé des temps de parcours réalisée grâce au SAEIV a permis de réaliser des ajustements des horaires :

- de semaine pour les Lianes 1, 3 et 4 et la ligne 11
- du dimanche pour la Liane 4 et la ligne 10

### 3. Modifications des services sous-traités le 7 juillet

Les services DiviaProxi de Crimolois (n° 43), de Magny (n° 44) et de Bresse (n° 45) ont fonctionné entièrement à la demande durant le service d'été.

### 4. Nouveautés de la rentrée du 1<sup>er</sup> septembre

#### *Renfort de fréquence*

- Amélioration de la fréquence de la ligne 15, sans surcoût pour la collectivité : 30 min au lieu de 25, du lundi au vendredi.

#### *Modification d'itinéraire*

- Les lignes 7 et 15 pénètrent désormais dans la raquette de la gare SNCF (stationnement face au terminus de la Liane 5).

#### *Modification des services DiviaProxi*

- Ligne 41 - Hauteville : 3 départs sur réservation deviennent réguliers (2 en semaine et 1 le samedi).
- Ligne 42 - Perrigny : pour la semaine et le samedi, 4 départs réguliers supplémentaires aux heures de pointe (2 le matin et 2 le soir) sont proposés ; 2 départs réguliers sont supprimés entre 12h et 14h.
- Ligne 44 - Magny : pour la semaine et le samedi, un nouveau départ est proposé sur réservation depuis Magny.

- Ligne 46 Fenay : en semaine, 5 départs sur réservation deviennent réguliers (2 au départ de Fenay et 3 au départ de Dorgelès) et le samedi 2 départs réguliers passent en réservation.

#### ***Modification des Bus Class'***

- N° 67 "Fenay – Lycées Castel et Hippolyte Fontaine" : le départ Diviaproxi de 8h10 de Fenay est transformé en Bus Class' pour desservir les établissements du centre ville.
- N° 69 "Pouilly – Collège Malraux" : un nouveau Bus Class' est créé le matin pour relier le quartier de Pouilly au collège Malraux.
- N° 77 "Bressey – Collège Rostand – Lycée Boivin" : 2 rotations ont été mises en place au lieu d'une en raison du changement d'horaires du collège (lu, ma, je, ve).
- N° 78 "St Apollinaire – Collège Champollion – Lycée St Joseph" : le retour de fin d'après-midi a été supprimé.
- N° 79 "Chenôve – Lycée du Castel – Lycée S. Weil" : le retour de fin d'après-midi a également été supprimé.

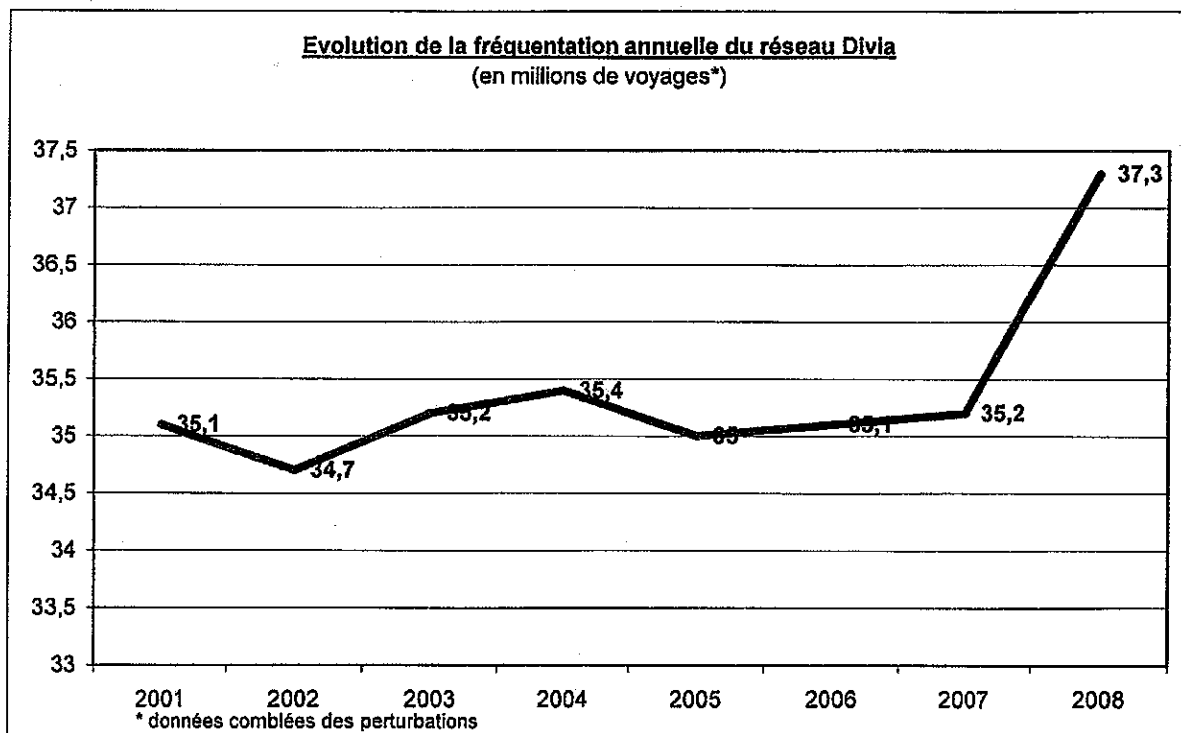
#### ***Modification du service Diviaccès'***

- La réservation pour les courses de soirée est désormais possible jusqu'au jour même à 17h00.

## Chapitre 2. Fréquentation, offre et actions marketing

Le réseau a connu davantage de journées perturbées en 2008 qu'en 2007 (7 au total auxquelles il faut ajouter une semaine de grève du sous-traitant Transdev Pays d'Or). Pour autant, les incidences sur la fréquentation du réseau ont été moins marquées, du fait de l'information désormais disponible depuis la mise en place des plans transport (loi sur la continuité du service public).

Grâce à la consolidation de l'offre et une conjoncture favorable, la fréquentation a connu une augmentation importante de + 6,6 % (+ 6,2 % en données corrigées) pour une offre kilométrique globalement stable : + 1,4 % (+ 1 % en données corrigées).





## LES TENDANCES DU MARCHÉ

### 1. Les effectifs "jeunes" sont toujours en baisse.

En 2008, les effectifs scolaires et universitaires sont de nouveau en baisse ; la diminution est de - 2,6 % soit - 1 319 "jeunes" dans l'agglomération dijonnaise.

- Les collégiens et lycéens

	Collèges	Lycées	Total	écart VA	écart %
2004	12 865	16 353	29 218	-	-
2005	12 325	15 905	28 230	- 988	- 3,4 %
2006	12 102	15 681	27 783	- 447	- 1.6 %
2007	12 063	15 395	27 458	- 325	- 1.2 %
2008	11 927	15 074	27 001	- 457	- 1.7 %

- Les étudiants

	Université	IUFM	Total	Ecart VA	écart %
2004	23 371	1 258	24 629	-	-
2005	23 750	1 186	24 936	+ 307	+ 1.2 %
2006	24 058	1 080	25 138	+ 202	+ 0.8 %
2007	23 185	965	24 150	-988	- 3.9%
2008	22 407	881	23 288*	-862	- 3.6%

\* estimation

## 2. La concurrence des véhicules particuliers baisse

Le coût élevé du carburant et la médiatisation de ses incidences ont largement desservi la voiture : le nombre d'immatriculations de véhicules neufs et d'occasion accuse une baisse de 1%.

	Dijon	Ecart %	Côte d'Or	Ecart %
2004	62 409	-	82 320	-
2005	64 165	+ 2.8 %	84 546	+ 2.7 %
2006	61 857	- 3.6 %	82 184	- 2.8 %
2007	64 272	+ 3.9 %	85 391	+ 3.9 %
2008	63 624	- 1 %	84 555	- 1 %

## L'OFFRE ET LA FREQUENTATION

- Evolution de l'offre (en milliers de kilomètres)

Kilomètres totaux	2006	2007	2008	Evolution 2008/2007
Données brutes	10 152	10 269	10 411	1.4%
Correction grèves & météo.	106	102	59	
<b>Données corrigées</b>	<b>10 258</b>	<b>10 371</b>	<b>10 470</b>	<b>1.0%</b>

En données corrigées de la perte d'activité liée aux mouvements sociaux et aux conditions climatiques, l'offre a progressé de 1 % en 2008 par rapport à 2007 (progression du même ordre que 2007).

- Evolution de la fréquentation (en milliers de voyages)

Voyages totaux	2006	2007	2008	Evolution 2008/2007
Données brutes	34 641	34 822	37 112	6.6%
Correction grèves & météo.	446	341	236	
<b>Données corrigées</b>	<b>35 087</b>	<b>35 163</b>	<b>37 348</b>	<b>6.2%</b>

En données corrigées de la perte d'activité liée aux mouvements sociaux et aux conditions climatiques, la fréquentation est en hausse de + 6,2 %.

*NB : Les voyages sont ceux dénombrés à bord des véhicules à l'aide de cellules de comptage.*

- Evolution du ratio V/K (Voyages par kilomètre)

	2006	2007	2008	Evolution 2008/2007
V/K	3.41	3.39	3.56	+ 5.1%

- Répartition de l'offre (en milliers de kilomètres)

Répartition par type de services :

Kilomètres totaux	2006	2007	2008	Evolution 2008/2007
Réseau de base :	9 547	9 537	9 568	
Navettes	102	132	194	
Lignes scolaires	150	171	166	
Services à la demande	14	41	46	
<b>Sous total :</b>	<b>9 813</b>	<b>9 881</b>	<b>9 974</b>	<b>0.9%</b>
Services TPMR	320	372	420	12.9%
<b>Total :</b>	<b>10 133</b>	<b>10 253</b>	<b>10 394</b>	<b>1.4%</b>
Services spéciaux	18	16	17	
<b>Total général :</b>	<b>10 151</b>	<b>10 269</b>	<b>10 411</b>	<b>1.4%</b>

Répartition des kilomètres réalisés en propre par le délégataire et ceux réalisés en sous-traitance :

Kilomètres totaux	2006	2007	2008	Evolution 2008/2007
<b>Kilomètres en propre</b>	<b>8 946</b>	<b>9 005</b>	<b>9 081</b>	<b>+ 0.8%</b>
Transdev Pays d'or	300	212	214	
Keolis Bourgogne	585	679	695	
Transmontagne	26	85	101	
Taxis	294	288	320	
<b>Total sous-traitants</b>	<b>1 205</b>	<b>1 264</b>	<b>1 330</b>	<b>+ 5.2%</b>
<b>Total général :</b>	<b>10 151</b>	<b>10 269</b>	<b>10 411</b>	<b>+ 1.4%</b>

Si l'offre kilométrique globale n'augmente que de 1,4% en 2008, le kilométrage affrété progresse de 5,2% et représente 12,8 % du total.

La progression des services effectués par Keolis Bourgogne est essentiellement due à la desserte de la commune de Fenay mise en place à la rentrée 2007 (service DiviaProxi et 2 services Bus Class'). Elle joue en année pleine en 2008 avec de surcroît davantage de courses en service régulier sur l'ensemble des services DiviaProxi dès septembre 2008.

Concernant les services DiviAccès, la création d'un 6<sup>ème</sup> circuit confié à la société Transmontagne et l'extension du service de soirée pèse en année pleine en 2008 avec de plus une progression importante du kilométrage effectué par les Artisans Taxis (+ 11,1 %).

**Répartition par famille de véhicules  
des kilomètres effectués en propre par le délégataire :**

Kilomètres en propre	2006	2007	2008
Autobus articulés	44.9%	44.6%	44.6%
Autobus standards	53.2%	53.3%	52.4%
Autres véhicules	1.9%	2.1%	3.0%
<b>Total général :</b>	<b>100.0%</b>	<b>100.0%</b>	<b>100.0%</b>

**Répartition par type d'énergie et par famille de véhicules  
des kilomètres effectués en propre par le délégataire :**

Kilomètres en propre	2006	2007	2008
Autobus articulés GO	40.0%	36.3%	32.3%
Autobus standards GO	34.6%	34.2%	29.7%
Autres véhicules GO	1.9%	2.1%	3.0%
<b>Total Gas-oil</b>	<b>76.5%</b>	<b>72.5%</b>	<b>65.0%</b>
Autobus articulés GNV	4.9%	8.4%	12.3%
Autobus standards GNV	18.5%	19.1%	22.7%
<b>Total GNV</b>	<b>23.5%</b>	<b>27.5%</b>	<b>35.0%</b>
<b>Total général :</b>	<b>100.0%</b>	<b>100.0%</b>	<b>100.0%</b>

• **Les événements atypiques de l'année 2008**

**Janvier :**

- La journée de verglas du 3 janvier a représenté une perte de 19 409 voyages statistiques.

**Mars :**

- La journée du 22 mars a été pénalisée par la neige occasionnant une perte de 9 787 voyages.

### Mai :

- La grève du 22 mai a conduit à une perte de 93 778 voyageurs.

### Juin :

- Le mois a été largement affecté par les grèves : Transdev Pays d'Or d'une part du 9 au 16 juin avec 1 520 voyages perdus et la journée du 17 juin (Keolis Dijon et Transdev Pays d'Or) avec une perte de 48 617 voyages soit au total 50 137 voyages pour la période du 9 au 17 juin.
- A contrario, le mois a bénéficié des renforts mis en œuvre à l'occasion de manifestations diverses :
  - le Concert Ricard du 10 juin représentant 497 voyages gagnés,
  - la Fête de la Musique avec 8 944 voyages contre 1 922 en moyenne à cette période soit un gain de 7 022 voyages (contre 5 213 l'année dernière),
  - la Fête de la BA 102 avec un gain de 9 622 voyages (contre 1 946 lors de l'édition 2004 de cet événement),

### Juillet :

- L'arrêt du réseau à 21h00 suite à une agression a occasionné une perte de 1 922 voyages.
- La fréquentation du 14 juillet a été légèrement plus faible avec 23 099 voyages contre 25 584 en 2007 sachant qu'il s'agissait d'un samedi en 2007.

### Septembre :

- Durant la semaine de la mobilité (16 au 22), la fréquentation a progressé de + 2,5 % (hors tendance de fond) ; la "journée à 1€" a généré + 5 500 voyages (toujours hors tendance).
- A l'occasion du Grand Dèj, la fréquentation de la ligne 30 s'est élevée à 732 voyages contre 219 en moyenne (davantage qu'en 2007 : 612 voyages).

### Octobre :

- La grève du 7 octobre représente une perte de 53 530 voyages.

### Novembre :

- Le samedi 1<sup>er</sup> Novembre renforcé en fréquence sur les Lianes, la fréquentation s'est élevée à 45 324 voyages contre 28 745 le jeudi 1<sup>er</sup> novembre 2007.
- Les déviations du centre ville réalisées le 22 et 29 novembre à l'occasion d'une animation des commerçants n'ont pas été génératrices de fréquentation (76 689 voyages le 22, 79 323 le 29 contre 76 635 le 15.).

### **Décembre :**

- La journée de verglas du 30 décembre a conduit à une perte de 7 790 voyages.
- Les dimanches d'ouverture exceptionnelle des magasins, la fréquentation a été conforme à l'année dernière (le 14 : 26 751 au lieu de 26 413 en 2007 et le 21 : 24 558 au lieu de 24 603 en 2007).
- Les week-end du marché de Noël, la fréquentation a légèrement augmenté (78 012 au lieu de 77 304 le samedi et 24 491 au lieu de 22 972 le dimanche).

## Statistiques kilomètres et voyages de l'année 2008 par ligne

Services assurés en propre par le délégataire :

	kilomètres			voyageurs	
	Hip	Commerciaux	Totaux	totaux	V/K omm.
1 TALANT - QUETIGNY/CHEVIGNY	242 379	1 349 669	1 592 048	6 840 100	5.07
2 TOISON D'OR - MARSANNAY	51 577	619 784	671 361	4 093 937	6.61
3 FONTAINE D'OUCHE - ST APOLLINAIRE	87 342	731 519	818 861	4 065 140	5.56
4 EPIREY - CHENOVE	58 085	716 955	775 040	4 447 069	6.20
5 GARE FOCH - CAMPUS	48 542	364 361	412 903	3 624 144	9.95
6 SAINTE ANNE/ MOTTE GIRON - LONGVIC	60 104	621 471	681 575	3 089 322	4.97
7 TOISON D'OR - GREUZE	75 640	658 103	733 743	2 286 537	3.47
10 AHUY - CIMETIERE	44 173	380 765	424 938	1 256 308	3.30
11 TALANT - FONTAINE	33 604	345 904	379 508	904 738	2.62
12 DAIX - MONTAGNE DE LARREY	29 025	341 445	370 470	672 358	1.97
13 ST MICHEL - NEULLY	42 646	382 284	424 930	617 897	1.62
14 TOISON D'OR - THEATRE	33 800	279 212	313 012	847 968	3.04
15 PARC TECHNOLOGIQUE - MARSANNAY	16 820	276 576	293 396	527 768	1.91
16 MARSANNAY - DARCY	9 559	239 473	249 032	487 363	2.04
30 PLOMBIERES - DARCY	18 123	197 388	215 511	374 641	1.90
20 FONT. D'O / MONTCHAPET / FAC / 1er MAI	16 300	257 994	274 294	579 409	2.25
21 FONT. D'O / 1er MAI / SALENGRO / FAC	13 963	238 754	252 717	550 186	2.30
S/TOTAL RUBRIQUE	881 682	8 001 657	8 883 339	35 264 885	4.41
40 NAVETTE CENTRE VILLE	17 396	175 457	192 853	968 667	5.52
51 NAVETTE GASTON GERARD	576	576	1 152	1 781	3.09
S/TOTAL RUBRIQUE	17 972	176 033	194 005	970 448	5.51
70 NAVETTE FOIRE	120	696	816	4 234	6.08
71 OCCASIONNELS	0	2 943	2 943	23 199	7.88
S/TOTAL RUBRIQUE	120	3 639	3 759	27 433	7.54
<b>Total Keolis Dijon</b>	<b>899 774</b>	<b>8 181 329</b>	<b>9 081 103</b>	<b>36 262 766</b>	<b>4.43</b>

Services assurés en sous-traitance par Transdev Pays d'or :

	kilomètres			voyageurs	
	Hlp	Commerciaux	Totaux	totaux	V/K comm.
30 PLOMBIERES - DARCY	0	0	0	0	0.00
31 PERRIGNY - MARSANNAY	10 348	56 100	66 448	75 302	1.34
33 CHEVIGNY ZI - CHEVIGNY EXCELLENCE 2000	18 625	28 742	47 367	10 771	0.37
S/TOTAL RUBRIQUE	28 973	84 842	113 815	86 073	1.01
42 PERRIGNY - DARCY CHAUSSIER	20 641	12 456	33 097	7 283	0.58
S/TOTAL RUBRIQUE	20 641	12 456	33 097	7 283	0.58
79 CHENOVE POSTE - LYCEE CASTEL	4 698	1 827	6 525	4 437	2.43
76 BRETENIERE - OUGES - COLLEGE DORGELES	9 100	4 196	13 296	23 225	5.54
81 CRIMOLOIS - LYCEE J.M. BOIVIN	0	0	0	0	0.00
82 NEUILLY - COLLEGE DORGELES	6 728	2 243	8 971	15 603	6.96
85 CRIMOLOIS - SENNECEY - LYCEE J.M. BOIVIN/COLLEGE C. CAMILLE	8 426	4 950	13 376	38 334	7.74
86 PLOMBIERES - COLLEGE J.P. RAMEAU	7 116	1 982	9 098	10 569	5.33
88 CLOS CHAUVEAU CENTRE-EST	5 320	10 184	15 504	6 080	0.60
S/TOTAL RUBRIQUE	41 388	25 382	66 770	98 248	3.87
72 OCCASIONNELS TDV	0	0	0	0	0.00
75 DOUBLAGES TDV	0	765	765	12 820	16.76
S/TOTAL RUBRIQUE	0	765	765	12 820	16.76
<b>Total Transdev Pays d'or</b>	<b>91 002</b>	<b>123 445</b>	<b>214 447</b>	<b>204 424</b>	<b>1.66</b>



Services assurés en sous-traitance par Keolis Bourgogne :

	kilomètres			voyageurs	
	Hip	Commerciaux	Totaux	totaux	V/K comm.
32 LONGVIC - OUGES	22 245	184 785	207 030	118 506	0.64
34 QUETIGNY - ST APOLLINAIRE	11 664	119 968	131 632	134 294	1.12
35 TOISON D'OR - EPIREY	7 744	58 785	66 529	32 900	0.56
S/TOTAL RUBRIQUE	41 653	363 538	405 191	285 700	0.79
52 NAVETTE GASTON GERARD	0	0	0	0	0.00
S/TOTAL RUBRIQUE	0	0	0	0	0.00
41 HAUTEVILLE - DARCY	15 100	30 144	45 244	33 358	1.11
43 CRIMOLOIS - WILSON	13 273	5 088	18 361	4 264	0.84
44 MAGNY - AVENUE DE BOURGOGNE	14 102	4 914	19 016	4 436	0.90
45 BRESSEY - AVENUE DE BOURGOGNE	8 056	2 870	10 926	1 736	0.60
46 FENAY - DORGELES	18 392	8 854	27 246	4 527	0.51
S/TOTAL RUBRIQUE	68 923	51 870	120 793	48 321	0.93
66 FENAY - Collège DORGELES	0	3 315	3 315	12 026	3.63
67 FENAY - Lycée H. FONTAINE	0	5 118	5 118	8 170	1.60
69 CHÂTEAU DE POUILLY - COLLEGE MALRAUX	0	140	140	2 854	20.39
77 BRESSEY - COLLEGE ROSTAND - LYCEE J.M. BOIVIN	7 969	3 334	11 303	6 924	2.08
78 ST APOLLINAIRE - LYCEE ST JOSEPH HAUTEVILLE/DAIX - COLLEGE B. VIAN - LYCEE	4 032	2 178	6 210	10 032	4.61
80 APET	6 692	2 710	9 402	14 923	5.51
81 MAGNY - LYCEE J.M. BOIVIN	8 510	2 076	10 586	5 743	2.77
83 FONTAINE - LYCEE MONTCHAPET/COLLEGE ROUPNEL	6 774	3 090	9 864	14 451	4.68
84 LONGVIC - LYCEE CASTEL/HIPPOLYTE FONTAINE	6 475	2 800	9 275	21 939	7.84
87 QUETIGNY - LYCEE J.M. BOIVIN	5 948	2 422	8 370	15 612	6.45
89 CLOS CHAUVEAU NORD-SUD	11 129	14 005	25 134	6 380	0.46
S/TOTAL RUBRIQUE	57 529	41 188	98 717	119 054	2.89
73 OCCASIONNELS KBO	0	12 928	12 928	75 800	5.86
74 DOUBLAGES KBO	0	11 469	11 469	42 363	3.69
55 SAD HAUTEVILLE - DARCY CHAUSSIER	0	10 559	10 559	3 064	0.29
56 SAD CRIMOLOIS - WILSON	0	2 577	2 577	442	0.17
57 SAD MAGNY - AV DE BOURGOGNE	0	4 234	4 234	885	0.21
58 SAD BRESSEY - AV DE BOURGOGNE	0	11 640	11 640	5 727	0.49
59 SAD FENAY DORGELES	0	17 112	17 112	7 091	0.41
<b>Total Keolis Bourgogne</b>	<b>168 105</b>	<b>527 115</b>	<b>695 220</b>	<b>588 447</b>	<b>1.12</b>

**Autres services assurés en sous-traitance :**

	kilomètres			voyageurs	
	Hlp	Commerciaux	Totaux	totaux	V/K comm.
<b>AUTRES AFFRETES</b>					
90 TAXIS T.P.M.R.	0	234 976	234 976	36 959	0.16
91 MINIBUS T.P.M.R.	0	84 567	84 567	6 973	0.08
<b>S/TOTAL RUBRIQUE</b>	<b>0</b>	<b>319 543</b>	<b>319 543</b>	<b>43 932</b>	<b>0.14</b>
47 NAVETTE N. ROLIN - DARCY CHAUSSIER	0	0	0	0	0.00
48 NAVETTE SAUNIERES - GRANGIER POSTE	0	0	0	0	0.00
49 ECAYENNES - CHAMPS PERDRIX	0	192	192	62	0.32
<b>S/TOTAL RUBRIQUE</b>	<b>0</b>	<b>192</b>	<b>192</b>	<b>62</b>	<b>0.32</b>
92 MINIBUS T.P.M.R. TRANSMONTAGNE	0	100 555	100 555	12 278	0.12
69 OCCASIONNELS AUTRES AFFRETES	0	0	0	0	0.00
<b>S/TOTAL RUBRIQUE</b>	<b>0</b>	<b>100 555</b>	<b>100 555</b>	<b>12 278</b>	<b>0.12</b>
<b>Total AUTRES AFFRETES</b>	<b>0</b>	<b>420 290</b>	<b>420 290</b>	<b>56 272</b>	<b>0.13</b>

<b>TOTALITE DES SERVICES AFFRETES</b>	<b>259 107</b>	<b>1 070 850</b>	<b>1 329 957</b>	<b>849 143</b>	<b>0.79</b>
---------------------------------------	----------------	------------------	------------------	----------------	-------------

**Totalité des services :**

	kilomètres			voyageurs	
	Hlp	Commerciaux	Totaux	totaux	V/K comm.
Sous-total lignes régulières	1 059 844	8 702 630	9 762 474	36 717 893	4.22
Sous-total Bus Scolaires	98 917	66 570	165 487	217 302	3.26
Sous-total Occasionnels	120	16 567	16 687	103 233	6.23
Sous-total T.P.M.R.	0	420 098	420 098	56 210	0.13
Sous-total SAD	0	46 314	46 314	17 271	0.37
<b>TOTAL RESEAU</b>	<b>1 158 881</b>	<b>9 252 179</b>	<b>10 411 060</b>	<b>37 111 909</b>	<b>4.01</b>

- **Fréquentation sur un jour moyen**

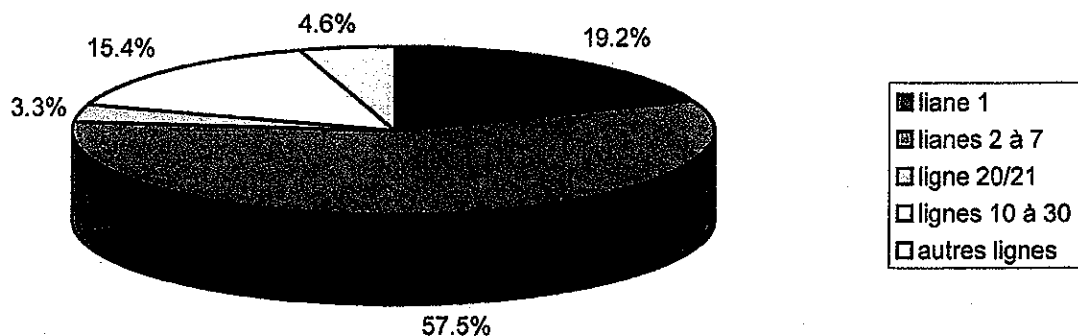
28 145 voyages sont dénombrés en moyenne, un jour de semaine, à bord des bus de la Liane 1, soit près de 20 % de la fréquentation du réseau.

Les Lianes 1 à 7 représentent près de 80 % de la fréquentation globale (76.7% en 2008 contre 77.3% en 2007).

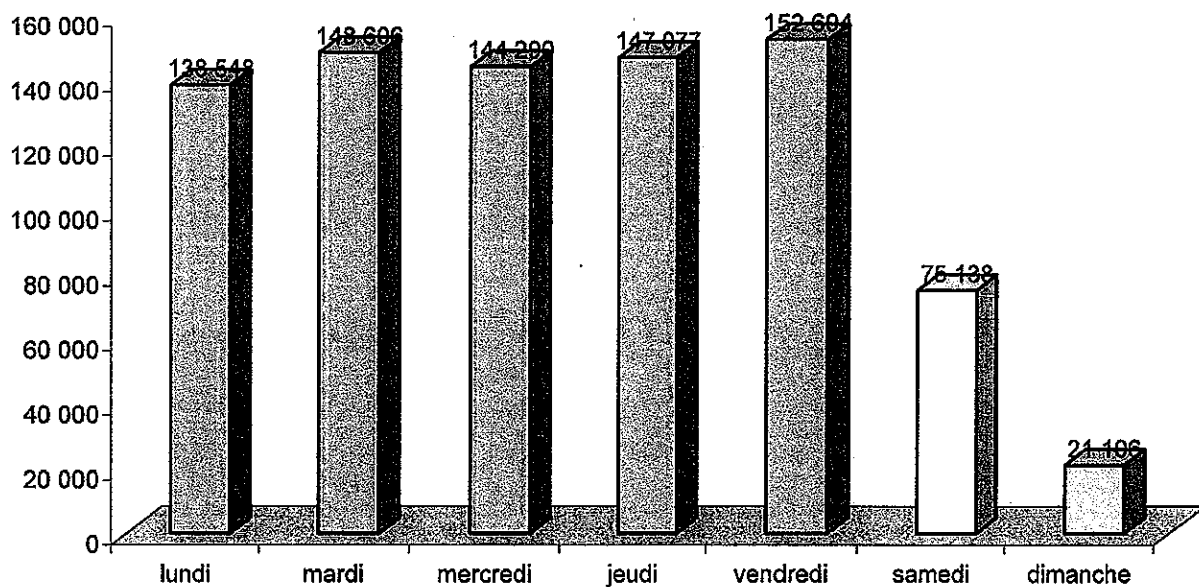
Le jour moyen (Lundi à Vendredi en période scolaire) qui s'établit à 146 291 voyages est en nette progression (139 184 en 2007) sachant que le vendredi atteint 152 694 voyages.

LIGNES	FREQUENTATION JOUR MOYEN			VIK Commercial	Intervalle de passage entre 2 bus en semaine
	Moyenne lundi à vendredi	Moyenne Samedi	Moyenne Dimanche & Fêtes		
1 – Talant – Quetigny/Chevigny	28 145	13 266	3 302	5.07	3 à 6
2 – Toison d'Or – Marsannay	14 947	10 373	2 013	6.61	8 à 10
3 – F. d'Ouche – St-Apo Val Sully/La Fleuriée	15 448	9 066	3 084	5.56	6 à 8
4 – Epirey Cap Nord/CRAM – Chenôve	16 188	10 585	3 113	6.20	7 à 9
5 – Gare Foch – Campus	16 121	4 888	3 670	9.95	4 à 6
6 – Ste-Anne/Motte Giron – Longvic	12 260	5 920	1 738	4.97	8 à 10
7 – Toison d'Or – Greuze La Noue/Longvic ZI	9 098	4 321	1 285	3.47	9 à 10
10 – Ahuy – Cimelière Bertillon/Claudon	4 907	2 677	603	3.30	15
11 – Talant – Fontaine	3 429	2 028	365	2.62	15
12 – Daix – Montagne de Larrey	2 549	1 481	258	1.97	15
13 – Greuze – Neully par Sennecey	2 496	1 021	225	1.62	18
14 – Toison d'Or – Théâtre	3 673	1 469	257	3.04	15 à 20
15 – Parc Technologique – Marsannay	2 060	932	241	1.91	25
16 – Marsannay/Acti-Sud – Darcy	1 934	795	220	2.04	15
20 – Fontaine d'Ouche par Montchapet	2 377	1 047	289	2.25	20
21 – Fontaine d'Ouche par Castel	2 431	666	234	2.30	20
30 – Plombières – Darcy	1 460	767	262	1.90	15 à 20
31 – Perrigny – Marsannay	288	180	14	1.34	30
32 – Longvic Carmélites – Ouges	499	128	13	0.64	25
33 – Chevigny ZI – Excellence 2000	44			0.37	Matin/midi/ soir 24 trajets
34 – Quetigny – St-Apollinaire Tabourot	519	359		1.12	35 à 60
35 – Toison d'Or – Epirey Cap Nord	142			0.56	Matin/midi/ soir 32 trajets
40 – Navette centre-ville Diviaciti	3 434	2 798		5.52	6
<b>Total réseau</b>	<b>146 291</b>	<b>75 138</b>	<b>21 106</b>	<b>4.01</b>	

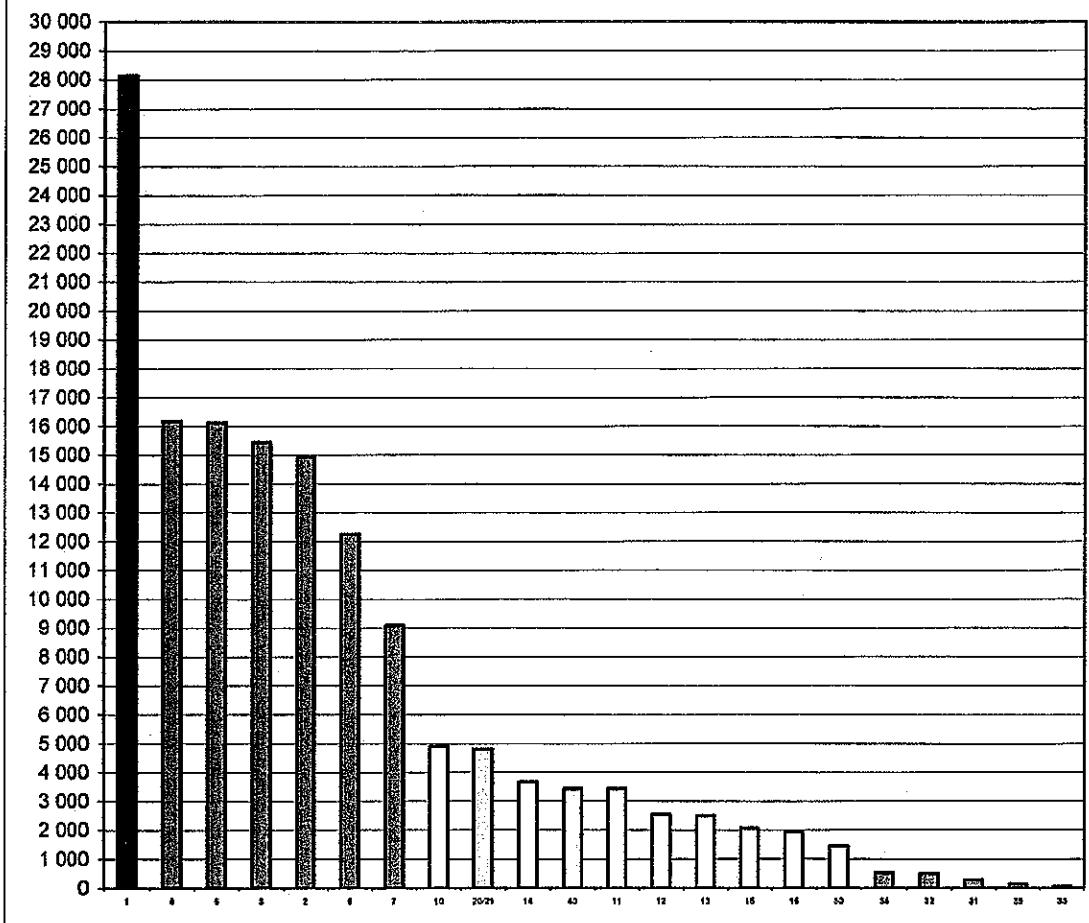
### Répartition du trafic par groupe de lignes sur un jour moyen (L à V)



### Fréquentation moyenne par type de jour (en nombre de voyages)



**Fréquentation sur un jour moyen par ligne**  
(en nombre de voyages)



## Evolution 2008/2007

LIGNES	EVOLUTION DE LA FREQUENTATION			EVOLUTION DE L'OFFRE KILOMETRIQUE		
	2007	2008	08/07 %	2007	2008	08/07 %
1 – Talant – Quetigny/Chevigny	6 474 850	6 840 100	+ 5.6	1 600 477	1 592 048	- 0.5
2 – Toison d'Or – Marsannay	3 803 020	4 093 937	+ 7.6	670 611	671 361	+ 0.1
3 – F. d'Ouche – St-Apo Val Sully/La Fleuriée	3 902 124	4 065 140	+ 4.2	800 708	818 861	+ 2.3
4 – Epirey Cap Nord/CRAM – Chenôve	4 352 113	4 447 069	+ 2.2	781 693	775 040	- 0.9
5 – Gare Foch – Campus	3 205 501	3 624 144	+ 13.1	396 250	412 903	+ 4.2
6 – Ste-Anne/Motte Giron – Longvic	2 913 002	3 089 322	+ 6.1	680 127	681 575	+ 0.2
7 – Toison d'Or – Greuze La Noue/Longvic ZI	2 224 057	2 286 537	+ 2.8	737 268	733 743	- 0.5
10 – Ahuy – Cimetière Bertillon/Claudon	1 270 371	1 256 308	- 1.1	422 758	424 938	+ 0.5
11 – Talant – Fontaine	886 871	904 738	+ 2	391 587	379 508	- 3.1
12 – Daix – Montagne de Larrey	663 681	672 358	+ 1.3	377 173	370 470	- 1.8
13 – Greuze – Neuilly par Sennecey	619 361	617 897	- 0.2	432 989	424 930	- 1.9
14 – Toison d'Or – Théâtre	816 797	847 968	+ 3.8	312 628	313 012	+ 0.1
15 – Parc Technologique – Marsannay	455 144	527 768	+ 16	268 981	293 396	+ 9.1
16 – Marsannay/Acti-Sud – Darcy	481 829	487 363	+ 1.1	255 101	249 032	- 2.4
20/21 – Fontaine d'Ouche – Fontaine d'Ouche	1 098 901	1 129 595	+ 2.8	524 103	527 011	+ 0.6
30 – Plombières – Darcy	374 361	374 641	+ 0.1	217 005	215 511	- 0.7
31 – Perrigny – Marsannay	83 496	75 302	- 9.8	66 683	66 448	- 0.4
32 – Longvic Carmélites – Ouges	100 620	118 506	+ 17.8	206 846	207 030	+ 0.1
33 – Chevigny ZI – Excellence 2000	9 323	10 771	+ 15.5	47 027	47 367	+ 0.7
34 – Quetigny – St-Apollinaire Tabourot	113 424	134 294	+ 18.4	130 859	131 632	+ 0.6
35 – Toison d'Or – Epirey Cap Nord	30 092	32 900	+ 9.3	66 533	66 529	-
40 – Navette centre-ville Diviaciti	478 284	968 667	+102.5	131 651	192 853	+ 46.5
S/Total Lignes régulières	34 443 602	36 717 893	+ 6.6	9 668 698	9 762 474	+ 1
S/ Total bus scolaires	201 995	217 302	+ 7.6	170 927	165 487	- 3.2
S/Total occasionnels	99 439	103 233	+ 3.8	16 301	16 687	+ 2.4
S/Total Diviacès	55 612	56 210	+ 1.1	372 412	420 098	+ 12.8
S/Total SAD	21 421	17 271	- 19.4	40 875	46 314	+ 13.3
<b>TOTAL RESEAU</b>	<b>34 822 069</b>	<b>37 111 909</b>	<b>+ 6.6</b>	<b>10 269 213</b>	<b>10 411 060</b>	<b>+ 1.4</b>

Par rapport à l'évolution globale du réseau de + 6,6 %, les variations les plus significatives sont les suivantes :

En -

- . **Ligne 10** : -1.1 %. Cette évolution est en partie due au fait des retards répétés sur la ligne rue du Transvaal et place du 1<sup>er</sup> mai notamment le vendredi.
- . **Ligne 13** : -0.2 % alors que cette ligne était plutôt en bonne progression l'année dernière (+ 2.8 %).
- . **Ligne 31** : -9.8 % s'expliquant par un transfert vers le service DiviaProxi n° 42, renforcé à la rentrée 2008.

En +

- . **Liane 1** : + 5.6 % avec 30 528 voyageurs transportés sur le dernier trimestre contre 28 994 en 2007 (+ 1 534).
- . **Liane 2** : + 7.6 %. La hausse de cette ligne a été particulièrement spectaculaire sur le dernier trimestre avec 16 180 voyages transportés en moyenne par jour par rapport à 14 520 en 2007 (+ 1 660).
- . **Liane 5** : + 13.1 %, alors même que les effectifs universitaires continuent à baisser. La Liane 5 progresse fortement notamment sur le dernier trimestre avec 19 672 voyages en moyenne contre 18 346 en 2007 (+1 326). Cette belle performance est en grande partie due au positionnement "stratégique" du terminus de la Liane 5 en "quai à quai" en Gare SNCF.

*Les hausses de fréquentation marquées des Lianes 1, 2 et 5, qui représentent 39% de la fréquentation du réseau, ont pour corollaire des surcharges régulières aux heures de pointe, particulièrement accentuées au dernier trimestre 2008.*

*Ces Lianes n'offrent plus un niveau de confort suffisamment attractif pour espérer conquérir de nouveaux clients, voire même fidéliser ceux acquis dans les derniers mois. Une amélioration de fréquence serait nécessaire pour soutenir leur croissance.*

- . **Liane 6** : + 6.1%. Cette Liane était déjà en progression l'année dernière stimulée par la desserte de Fenay en correspondance. Bien que sa fréquence ait été identique, elle a bénéficié d'une légère progression du nombre de places offertes (8 véhicules articulés sur 14 à la rentrée 2008 au lieu de 7).
- . **Ligne 15** : + 16 %. Le renfort de fréquence (25 min au lieu de 30) a induit une hausse de fréquentation journalière de 1 789 à 2 060 soit 271 voyages quotidiens supplémentaires.
- . **Ligne 32** : + 17.8 %. La progression est du même ordre qu'en 2007 ; le jour moyen s'établit désormais à 499 voyageurs.

. **Ligne 33** : + 15.5 % alors que cette ligne était plutôt en baisse l'année dernière (-11%). Toutefois la fréquentation journalière n'est que de 44 voyages en moyenne ce qui plaide soit pour la mise en place de services sur réservation soit pour une modification d'itinéraire et un renfort de fréquence pour capter la clientèle des nouveaux quartiers de Chevigny.

. **Ligne 34** : + 18.4 %. La progression est du même ordre qu'en 2007 (+ 15.7 %) pour atteindre 519 voyages par jour soit un niveau identique à la ligne 32 avec une fréquence moindre (35' à 60' au lieu de 25').

. **DiviaCiti (ligne 40)** : + 102.5 %. La fréquentation journalière de la navette de centre ville a doublé passant de 1 747 voyageurs à 3 434. Comme pour les Lianes 1, 2 et 5, cette évolution a engendré des problèmes de surcharge qui deviennent problématiques.

NB : Cette année encore, les lignes 31 et 32 ont des fréquentations marginales le dimanche (respectivement 14 et 13 voyageurs).

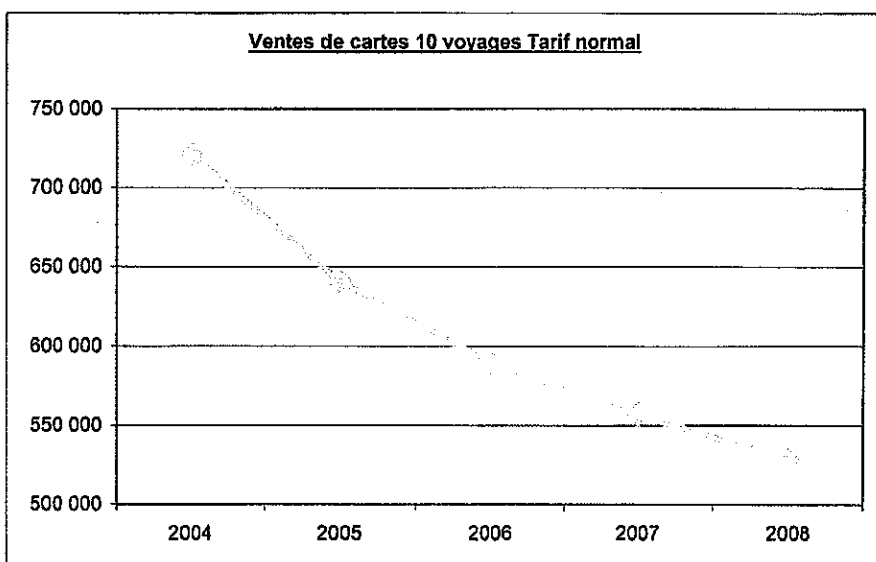
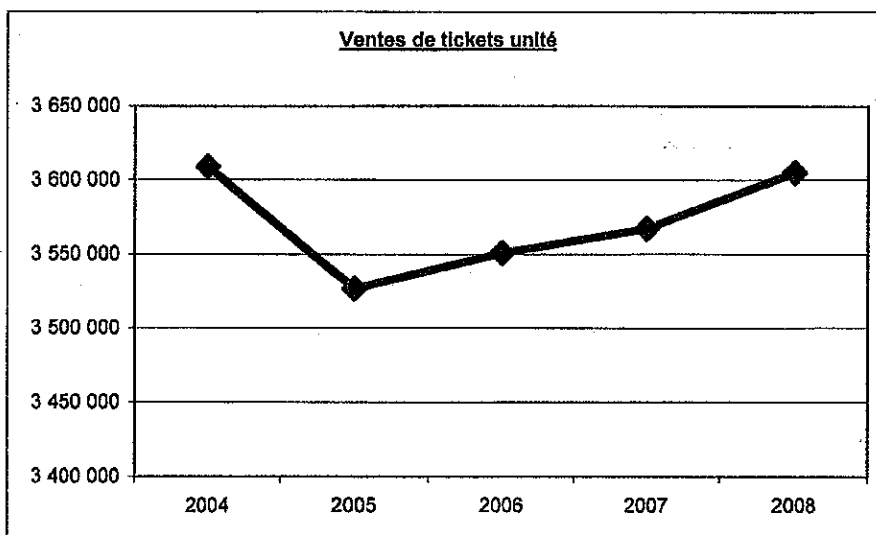


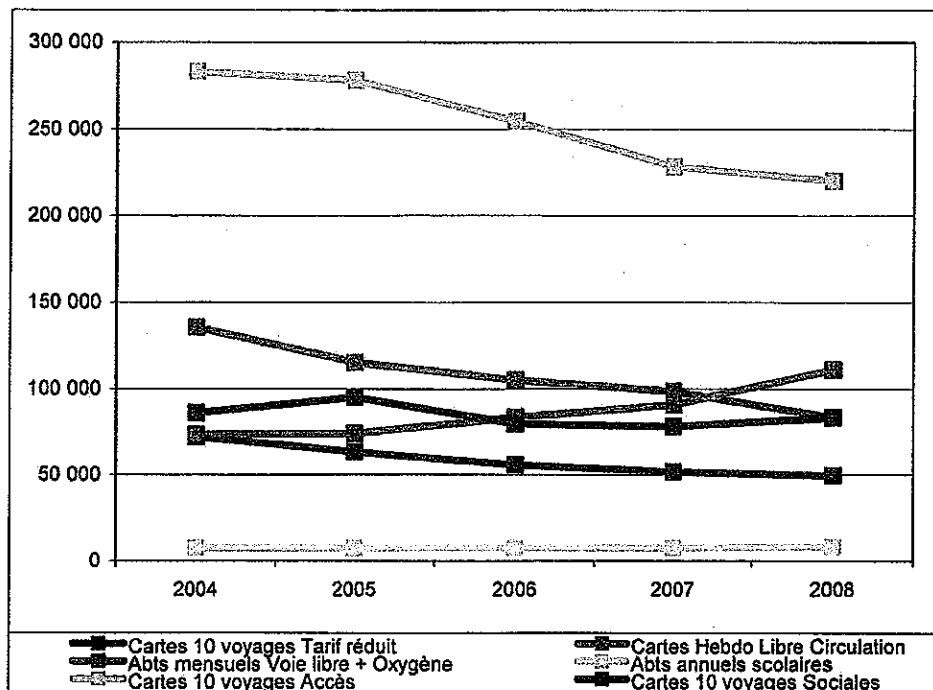
## LES VENTES DE TITRES DE TRANSPORT ET LES RECETTES

### 1. Volumes de titres de transport vendus

Principaux titres	2006	2007	2008	Evolution 2008/2007
Tickets unité	3 550 757	3 567 216	3 604 985	1.1%
Cartes 10 voyages Tarif normal	589 204	556 779	528 161	-5.1%
Cartes 10 voyages Tarif réduit	55 810	51 769	49 614	-4.2%
Cartes Hebdo Libre Circulation	104 923	98 570	83 385	-15.4%
Abts mensuels Voie libre	83 328	73 637	62 920	22.2%
Abts mensuels Etudiant		17 268	48 128	
Abts annuels scolaires	7 441	7 584	8 416	11.0%
Cartes 10 voyages Accès	254 500	228 490	220 300	-3.6%
Cartes 10 voyages Sociales	79 450	78 120	83 320	6.7%

Se reporter en annexe pour l'intégralité des ventes de titres





### **Billetterie**

Les voyages « billetterie » ont une progression conforme à l'ensemble du réseau (+ 6,4 %). On peut noter dans cette catégorie :

- La progression de + 1,1 % du ticket unité et ce malgré l'augmentation de son tarif de 0,95 à 1 € à partir du 1<sup>er</sup> juillet.
- La poursuite de la baisse des cartes 10 voyages (tarif normal et réduit) avec des baisses respectives de -5.1 % et -4.2 %. Cette évolution est consécutive au glissement vers les abonnements payants ou gratuits comme la carte mensuelle Voie Libre avec le développement des Plans de Déplacement Entreprises (PDE), de la carte Oxygène et de la carte scolaire.
- La carte libre-circulation hebdomadaire continue à perdre du terrain pour les mêmes raisons mais de façon plus marquée (-15.4 %).
- Le cumul des titres "tout public" + "Oxygène" est nettement à la hausse (+ 22.2 %).

### **Les titres facturés**

Globalement, la hausse des voyages effectués avec des titres facturés est de 6,3%. La progression de la carte scolaire (+11 %) ayant contrebalancé la baisse des titres sociaux (cartes Accès et Sociales) amorcée depuis 2006 est essentiellement liée à un contrôle plus strict des mairies.

## 2. Tarifs TTC des principaux titres de transport

Titres grand public	01/07/2006	01/07/2007	01/07/2008	Evolution 2008/2007
Ticket unité	0.95	0.95	1.00	5.3%
Carte 10 voyages Tarif normal	7.40	7.60	7.80	2.6%
Carte 10 voyages Tarif réduit	4.95	5.05	5.20	3.0%
Carte Hebdo Libre Circulation	8.90	9.20	9.30	1.1%
Abt mensuel Voie libre	30.00	31.00	31.00	0.0%
Abt mensuel Etudiant		23.25	23.25	0.0%

*Se reporter en annexe pour l'intégralité des tarifs*

Au 1<sup>er</sup> juillet 2008, l'augmentation moyenne pondérée a été de 3 % (contre 2 % en 2007) avec le passage du ticket unité de 0,95 à 1 €.

Le tarif du titre DiviAccès a été aligné sur celui du ticket unité. Un titre Mobipro annuel (intermodal TER) a été lancé à 27,10 € correspondant à 10,5 mois payés sur 12 (dés février 2008). Un ticket Parc Relais proposé à 1 € par jour par occupant d'un véhicule a complété la gamme.

## 3. Recettes HT par titre de transport

Titres ou famille de titres	2006	2007	2008	Evolution 2008/2007
Tickets unité	3 109 372	3 212 170	3 329 495	3.7%
Cartes 10 voyages Tarif normal	4 056 520	3 952 736	3 850 041	-2.6%
Cartes 10 voyages Tarif réduit	256 212	245 180	240 656	-1.8%
Cartes Hebdo Libre Circulation	865 822	842 422	730 162	-13.3%
Abts mensuels Voie libre	2 302 683	2 105 490	1 820 779	
Abts mensuels Etudiant		380 521	1 044 355	21.6%
Compensation Etudiant		137 634	324 244	
Variation de l'empoche clients	-13 160	-10 270	-9 844	
<b>Sous total</b>	<b>10 577 449</b>	<b>10 865 883</b>	<b>11 329 888</b>	<b>4.3%</b>
Abts Scolaires subventionnés	1 851 021	1 961 849	2 231 687	13.8%
Titres sociaux	2 300 290	2 176 362	2 212 542	1.7%
Titres CMU	325 034	345 395	342 680	-0.8%
Autres titres	177 589	255 414	297 503	16.5%
Titres spécifiques TPMR	82 827	83 694	75 254	-10.1%
Services spéciaux	96 688	111 947	108 541	-3.0%
<b>Total général :</b>	<b>15 410 898</b>	<b>15 800 544</b>	<b>16 598 095</b>	<b>5.0%</b>
Compensation tarifaire versée par l'AO :	192 560	435 193	873 247	
	<b>15 603 458</b>	<b>16 235 737</b>	<b>17 471 342</b>	<b>7.6%</b>

*Se reporter en annexe pour le détail des recettes sur l'intégralité des titres*

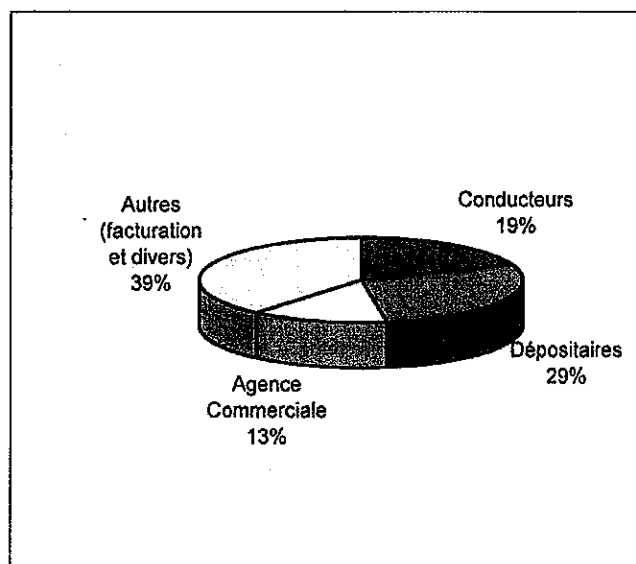
Les recettes correspondant aux titres à oblitérer se sont maintenues (+ 0.1 %) alors qu'elles ont progressé de + 13.1 % pour les abonnements avec l'effet des cartes Oxygène. Globalement les titres payants pour l'utilisateur sont en progression de + 4.3 % et les recettes des titres facturés de + 7.4 %.

#### 4. Poids de chacun des titres de transport en % de recettes

Titres ou famille de titres	2006	2007	2008
Tickets unité	20.2%	20.3%	20.1%
Cartes 10 voyages Tarif normal	26.3%	25.0%	23.2%
Cartes 10 voyages Tarif réduit	1.7%	1.6%	1.4%
Cartes Hebdo Libre Circulation	5.6%	5.3%	4.4%
Abonnements mensuels Voie libre	14.9%	13.3%	11.0%
Abonnements mensuels Etudiant		2.4%	6.3%
Compensation Etudiant		0.9%	2.0%
Variation de l'empoche clients	-0.1%	-0.1%	-0.1%
Sous total	68.6%	68.8%	68.3%
Abonnements Scolaires subventionnés	12.0%	12.4%	13.4%
Titres sociaux	14.9%	13.8%	13.3%
Titres CMU	2.1%	2.2%	2.1%
Autres titres	1.2%	1.6%	1.8%
Titres spécifiques TPMR	0.5%	0.5%	0.5%
Services spéciaux	0.6%	0.7%	0.7%
Total général :	100.0%	100.0%	100.0%

#### 5. Part des différents circuits de distribution

Circuits de distribution	2006	2007	2008
Conducteurs	19.9%	19.8%	18.9%
Dépositaires	32.7%	30.5%	28.7%
Agence commerciale (Grangier)	13.9%	13.5%	13.6%
Autres (facturation et divers)	33.5%	36.2%	38.8%
Total général :	100.0%	100.0%	100.0%



## SERVICE DIVIACCES RESERVE AUX PERSONNES A MOBILITE REDUITE (TPMR)

Ce service est sous-traité en totalité.

La gestion des réservations confiée au préalable à l'association des artisans taxis a été reprise par le délégataire le 31 août 2006. Certains circuits réguliers ont néanmoins été confiés à la société Autocars Transmontagne à compter du 4 septembre 2006.

8 minibus spécialement aménagés sont dédiés à ces services dont deux véhicules neufs acquis en 2006 et un en 2007 par le Grand Dijon. 4 de ces véhicules sont mis à disposition par Autocars Transmontagne.

### Données spécifiques à ce service :

Accession au service	2006	2007	2008	Evolution 2008/2007
Nombre de demandes d'admission	177	131	122	
Nombre d'admissions	103	59	73	
% d'admission	58%	45%	60%	
Nombre d'ayants droits	735	783	742	
<b>Nombre d'utilisateurs</b>	<b>417</b>	<b>438</b>	<b>457</b>	<b>4.3%</b>

Nombre de courses réalisées	2006	2007	2008	Evolution 2008/2007
Taxis	33 858	31 925	33 456	4.8%
Minibus Taxis	5 173	5 074	6 032	
Minibus Transmontagne	996	2 928	3 206	
Minibus APF	566			
<b>Nombre total de courses</b>	<b>40 593</b>	<b>39 927</b>	<b>42 694</b>	<b>6.9%</b>
<b>Nombre de courses par utilisateur</b>	<b>97.3</b>	<b>91.2</b>	<b>93.4</b>	<b>2.4%</b>

Malgré une baisse de - 2.4 % des voyageurs transportés, le nombre de courses progresse de + 6.9 %.

Nombre de voyageurs transportés	2006	2007	2008	Evolution 2008/2007
Nombre de voyageurs transportés	54 659	54 859	53 542	-2.4%
Nombre de voyageurs par course	1.35	1.37	1.25	

<b>Tarifs TTC du chéquier de 20 courses au 1er juillet de chaque année</b>	<b>2006</b>	<b>2007</b>	<b>2008</b>	<b>Evolution 2008/2007</b>
Chéquier TPMR Tarif normal	30.00	31.00	20.00	-35.5%
Chéquier TPMR Supplémentaires	60.00	62.00	40.00	
Chéquier TPMR CMU	15.00	15.50	10.00	
Chéquier TPMR Suppl. CMU	30.00	31.00	20.00	

<b>Recettes HT par titre</b>	<b>2006</b>	<b>2007</b>	<b>2008</b>	<b>Evolution 2008/2007</b>
Chéquiers TPMR Tarif normal	77 668	79 855	70 391	
Chéquiers TPMR Supplémentaires	4 163	2 718	3 891	
Chéquiers TPMR CMU	491	531	519	
Chéquiers TPMR Suppl. CMU		29	67	
Compensation CMU	505	561	586	
	<b>82 827</b>	<b>83 694</b>	<b>75 254</b>	<b>-10.1%</b>

Les chéquiers DiviAccès « tarif normal » représentent à eux seuls 93,5% des recettes pour ce service. La part du coût supportée par l'utilisateur est faible pour ce type de service. En 2008, les recettes couvrent 9.4% des dépenses directes.

## LES ENQUETES EN 2008

<b>GENERALES</b>	<b>date</b>
baromètre qualité	13 au 25 octobre
enquête fraude	3 au 9 mars
enquête déplacements	19 mars au 26 juin
enquête mobilité	21 au 30 avril
enquête image	26 mai au 14 juin
<b>RELATIVES A L'OFFRE</b>	
<b>Enquêtes Communes</b>	
enquête Bretenière	30 nov au 18 janvier
enquête Ouges	7 février au 18 avril
<b>Comptages Montée-Descente / Origine-Destination / Correspondance</b>	
comptage MD Diviaciti	28 février au 1 <sup>er</sup> mars
comptage MD Longvic	30 mars
enquête correspondances	22 et 24 avril
enquête pédibus	22 et 24 avril
enquête ligne 42	6 mai
comptage par course fête de la musique	21 juin
comptage par course samedi 1 <sup>er</sup> novembre	1 <sup>er</sup> novembre
enquête soirée	17 au 21 novembre
enquête origine/destination le dimanche (lignes 10 à 32)	16 et 23 novembre
comptage par course après 21h15	18 au 20 novembre
comptage MD Diviaciti	27 novembre
<b>AUTRES ENQUETES</b>	
test TOTEM pour validation lignes 1 à 30 (information clientèle)	3 et 4 janvier
test TOTEM pour validation lignes 1 à 30 (information clientèle)	10 janvier
enquête satisfaction Diviaciti	18 mars
enquête satisfaction fête de la musique	21 juin
pré-test campagne de rentrée	15 juillet
test TOTEM Liane 5 (comptage aux arrêts et temps d'arrêt)	17 juillet
test TOTEM Liane 3 (comptage aux arrêts et temps d'arrêt)	30 octobre

## Chapitre 3. Activité sociale

### 1) LES EFFECTIFS

Au 31 décembre 2008, 653 personnes travaillaient à Keolis Dijon dont 642 salariés de la société et 11 personnes détachées de Keolis. Les effectifs salariés de la société sont répartis comme suit :

		CADRES et MAITRISES *	EMPLOYES	CONDUCTEURS	PREVENTION / SURETE	OUVRIERS	TOTAL
Global		42	28	499	36	37	642
Par sexe	Hommes	36	8	382	30	37	493
	Femmes	6	20	117	6	-	149

\* : non compris personnels détachés Keolis au nombre de 11 dont 8 hommes et 3 femmes

Par âge :

25 ans et -	26 – 30 ans	31 – 40 ans	41 – 50 ans	51 ans et +	Age moyen
19	31	174	219	199	44,5 ans

Par temps de travail\* :

Temps complet	Temps partiel	Effectif équiv. Temps complet
599	35	621

\* : sur la base des effectifs présents (soit hors contrats suspendus)

Par contrat de travail\* :

CDI	CDD	Dont Contrats de professionnalisation	Dont Contrats d'apprentissage
626	8	4	1

\* : sur la base des effectifs présents (soit hors contrats suspendus)

L'effectif de Keolis Dijon est stable depuis 2006. La féminisation de l'entreprise se poursuit progressivement, les femmes représentant désormais 23% de l'effectif aussi bien globalement que parmi les conducteurs.

Les effectifs à temps partiel diminuent progressivement (35 en 2008 pour 43 en 2007) avec le départ en retraite de salariés qui étaient en préretraite progressive, le dispositif de PRP n'ayant pas pu être renouvelé depuis 2004. Tous les salariés à temps partiel dans l'entreprise ont choisi de l'être.

### Les embauches et les départs :

➤ En 2008, 46 embauches ont été réalisées. Par métier, ces embauches se répartissent de la manière suivante :

- 30 conducteurs (21 hommes – 9 femmes)
- 3 agents de médiation
- à l'atelier, 3 ouvriers (dont un apprenti) ainsi qu'un agent de maîtrise
- 9 employés pour les services administratifs (principalement des jobs d'été ainsi qu'un contrat de professionnalisation)



Depuis 2003, 208 personnes ont rejoint Keolis Dijon soit plus de 30% de l'effectif.

➤ En 2008, le nombre de départs est similaire à celui des embauches et s'établit à 43. Les départs en retraite constituent la raison principale de ces départs (25), Ont aussi été enregistrés 8 fin de CDD et 9 démissions.

## **2) LA FORMATION**

Keolis Dijon a consacré 523 000€ en 2008 à la formation, en augmentation de 20% par rapport à 2007, représentant 2,7 % de la masse salariale et 13500 heures (+17%).

En 2008, le plan de formation pour les conducteurs a été orienté principalement vers une formation au constat amiable qui a été suivie par près des ¾ des conducteurs.

Comme les années précédentes, certains conducteurs ont pu améliorer leur expertise dans deux principaux domaines : la gestion des situations conflictuelles et la prévention des accidents.

Cette dernière formation ainsi que celle portant sur le constat amiable répondaient et accompagnaient l'entreprise dans les objectifs qu'elle s'était fixée en 2008 en matière de réduction de l'accidentologie.

Les formations délivrées à l'embauche et liées à l'adaptation au poste de conducteur constituent comme les années précédentes un volume d'heures important de près de 3500 heures. Une évolution dans le contenu de la formation avait été mise en œuvre en 2007 et a été poursuivie en 2008. La formation délivrée aux nouveaux embauchés sur le métier de conducteur est de 222 h soit près de 30 journées de formation qui se déroulent au cours des 6 premiers mois de présence dans l'entreprise sachant que l'essentielle de la formation est suivie dans les premiers jours dans l'entreprise afin que les salariés deviennent autonome sur leur poste.

En 2008, répondant ainsi aux obligations légales, Keolis Dijon a mis en œuvre, au cours du dernier trimestre, les premières sessions de "FCO" (Formation Continue Obligatoire), formation que devront suivre régulièrement tous les conducteurs. A la mise en œuvre de cette disposition européenne, les entreprises ont 3 ans pour mettre l'ensemble des salariés concernés en conformité soit jusqu'au 10 septembre 2011. Ensuite, le cycle de recyclage sera de 5 ans.

Dans les autres services, le cycle de formations techniques au SAEIV s'est poursuivi et achevé en 2008. Il a principalement concerné certains salariés des services exploitation, techniques, marketing et informatique.

Au service prévention sûreté, l'accent a été mis sur la formation au poste des 3 nouveaux agents de médiation embauchés au printemps 2008 dans le cadre du dispositif Voie de l'Emploi du Conseil Régional ainsi que sur le perfectionnement de ceux embauchés en 2007.

## **3) RELATIONS SOCIALES**

### **Les mouvements sociaux :**

En 2008, Keolis Dijon a connu 3 mouvements sociaux représentant 4300 heures (en baisse de 30% par rapport à 2007).

Ces 3 journées répondaient à des mouvements nationaux. A cette occasion, Keolis Dijon a mis en place les dispositions de la loi du 21 août 2007 ainsi que de l'accord de branche du 3 décembre 2007 relatif au dialogue social et à la continuité du service public.

Ces 3 mouvements ont donc donné lieu à la mise en application des :

- Déclarations, 48 h au préalable de la journée de grève, des salariés ayant l'intention d'être grévistes,
- Niveaux de plan de transport possibles, fonction du nombre de salariés et principalement du nombre de conducteurs prévus au travail
- Plans d'information des voyageurs

### **Les élections professionnelles :**

Des élections professionnelles se sont déroulées en décembre 2008 afin de renouveler les instances représentatives du personnel : Comité d'Entreprise, Délégués du Personnel et Conseil de Discipline.

A l'issue du 1<sup>er</sup> tour, pour le scrutin comité d'entreprise titulaires, tout collègue confondu, les résultats sont les suivants :

CGT : 47,3% des voix  
FO : 41,0% des voix  
CFDT : 7,1% des voix  
CFTC : 4,5% des voix

En application de la loi du 20 août 2008 relatif à la démocratie sociale, les organisations syndicales CFDT et CFTC, ayant recueilli moins de 10% de suffrages, ne sont plus représentatives à Keolis Dijon.

## Chapitre 4. Prévention sûreté sur le réseau

### 1. Les effectifs et l'organisation du service

Le service Prévention Sûreté est composé de 42 personnes dont 5 agents de maîtrise qui encadrent 26 agents de vérification et de surveillance réseau (AVSR) et 11 agents de médiation. Le service est animé par un cadre sous statut Keolis.

L'encadrement du service de soirée est assuré par les agents de maîtrise du service prévention sûreté depuis un PC déporté en véhicule.

Le suivi administratif du recouvrement des infractions correspond à une personne en équivalent temps complet.

### 2. Les incidents en 2008

#### 2.1 Indicateurs contractuels

Indicateurs	Coef. de gravité	année 2007		année 2008	
		Brut	Pondéré	Brut	Pondéré
Projectiles	3	112	336	127	381
Agressions	6	41	246	20	120
Altercations	1	196	196	205	205
<b>Totaux</b>	-	<b>349</b>	<b>778</b>	<b>352</b>	<b>706</b>

En chiffres bruts, les incidents signalés sur le réseau Divia sont en légère augmentation entre 2007 et 2008. En prenant en compte l'impact réel de chaque catégorie d'incidents (coefficient de gravité), les faits signalés sont en fait en diminution de plus de 10%. Cette baisse est consécutive à celle de 20% déjà constatée entre 2006 et 2007.

Ce sont les actes de violence commis contre la clientèle et le personnel qui diminuent le plus fortement. Ils ont en effet été divisés par 2 en un an et même par 3 pour les agressions contre le personnel (19 à 6 faits). Le développement de la vidéo protection durant l'année 2008 (85% du parc équipé) et des mesures de prévention et d'intervention (véhicules de surveillance réseau) ont largement contribué à ce résultat positif.

Les jets de projectiles sont en revanche en augmentation de plus de 13%. On constate en effet un report des incidents depuis l'intérieur des bus, qui sont vidéo protégés, vers l'environnement extérieur où il est rarement possible d'identifier les auteurs de projectiles. En juillet 2008,

dans le secteur de Quetigny, deux bus du service de soirée et le véhicule de surveillance Divia ont été la cible de projectiles avec un client blessé et des vitres brisées. Cet incident a entraîné une nouvelle organisation de la surveillance en soirée dans les secteurs sensibles et une coordination renforcée avec la gendarmerie et les autres intervenants (correspondants de nuit).

Les altercations sont en légère hausse, avec des difficultés récurrentes engendrées par le comportement des automobilistes et l'augmentation des perturbations liées à l'utilisation d'appareils sonores de type MP3, en particulier par les scolaires.

## **2.2 Les tendances par ligne**

Liane 4 : cette ligne, qui dessert les secteurs sensibles des Grésilles et de Chenôve ainsi que de nombreuses correspondances au centre ville, demeure la ligne la plus sensible.

Liane 1 : la ligne la plus fréquentée du réseau n'est proportionnellement pas la plus touchée par les incidents liés à la sécurité. Les faits signalés se concentrent principalement au centre ville de Dijon.

Liane 3 : les difficultés rencontrées se concentrent dans le secteur de Fontaine d'Ouche.

Liane 6 : elle connaît des difficultés sur les deux extrémités : à la Motte Giron en raison du nombre important d'établissements scolaires sensibles et au terminus de Longvic (Bief du Moulin).

Liane 7 : quelques points sensibles ponctuels au CFA la Noue et pour la desserte du lycée du Castel.

Liane 2 : cette ligne à forte fréquentation, qui dessert le centre commercial de la Toison d'Or et Chenôve, rencontre pour autant moins de difficultés sur le plan de la sécurité.

Liane 5 : la "ligne du campus" est la moins concernée par les incidents liés à la sécurité, hormis des altercations avec les automobilistes dans le secteur de la rue d'Auxonne où les conditions de circulation sont parfois difficiles.

## **2.3 Coût du vandalisme**

Le coût total du vandalisme en 2008 (véhicules et mobilier urbain) a été de 72 018 euros contre 113 130 en 2007.

### **3. La lutte contre la fraude**

Les opérations de contrôle des titres de transports sont effectuées quotidiennement par les agents de vérification et de surveillance réseau (AVSR), par équipes de 2 à 6 agents, en fonction des horaires, des secteurs, et de la fréquentation. Des opérations ciblées en équipes renforcées sont organisées ponctuellement, en particulier sur certaines sorties scolaires très fréquentées et qui nécessitent de contrôler 2 à 3 bus simultanément. Le contrôle s'effectue également avec les véhicules de surveillance réseau, afin de couvrir les zones peu denses et les terminus des lignes.

La fraude constatée sur le réseau est en légère diminution.

3,79% des personnes contrôlées étaient en situation d'infraction en 2008, contre 4,12% en 2007.

Le taux de fraude issu de l'enquête réalisée à bord des bus en mars 2008 auprès de 4 200 voyageurs est de 13,8%.

### **4. Les partenariats**

#### **4.1 Police et Gendarmerie**

La collaboration avec les services de police s'est poursuivie en 2008 avec notamment la participation aux opérations de contrôles renforcés, afin d'assister les agents pour la vérification des identités. Ce sont 2 à 3 opérations de ce type qui sont programmées par mois.

La gendarmerie a maintenu les actions menées régulièrement sur les lignes et en surveillance des terminus situés dans l'agglomération sur sa zone de compétence, en particulier dans les secteurs de Quetigny et de St Apollinaire.

#### **4.2 Justice**

Le nombre des affaires survenues en 2008 présentées après dépôt de plainte est en baisse avec 26 dossiers contre 33 en 2007.

#### **4.3 Communes**

L'entreprise participe à l'ensemble des réunions des contrats locaux de sécurité et de prévention de la délinquance (CLSPD) qui se tiennent à fréquence variable dans les communes de Dijon (4 secteurs), Chenôve, Quetigny, Longvic, Talant et St Apollinaire. En 2008, cette participation a représenté 145 réunions.

#### **4.4 Les actions de prévention**

L'entreprise a poursuivi et développé les actions de prévention auprès des élèves de CM2 écoles primaires et des classes de 6<sup>ème</sup> et 5<sup>ème</sup> des collèges sensibles de l'agglomération. Les interventions ont permis de sensibiliser plus de 800 élèves durant l'année scolaire 2007/2008 contre 600 l'année précédente.

En 2008, l'entreprise a renforcé sa collaboration avec les partenaires locaux qui interviennent dans le domaine de la médiation et de la prévention. Keolis Dijon prend ainsi une part active au développement du Point d'Information Médiation Multiservices (PIMMS) dont elle assure la présidence depuis mars 2008.

Point d'accueil, d'orientation et de médiation, le PIMMS associe des entreprises de services au public telles que EDF, GDF Suez et La Lyonnaise des Eaux pour mettre en œuvre des actions de sensibilisation, de prévention et d'appui aux démarches administratives ou sociales auprès des habitants les plus fragiles. Il existe un réseau de plus de 20 structures similaires présentes sur l'ensemble du territoire national. Après celui de Fontaine d'Ouche, un deuxième point d'accueil a été implanté en septembre 2008 dans le quartier des Grésilles à Dijon.

### 5.5 Niveaux d'équipements en vidéo protection et liaisons SAEIV

	Vidéo protection	Liaison SAEIV
Parc bus hors PMR	83%	98%
Site de Chenôve	Oui	Sans objet
Locaux de Miroir	Non	Sans objet
Espace Bus	Oui	Non
Police	Sans objet	Oui
Gendarmerie (1)	Sans objet	Non

(1) Les services de gendarmerie sont équipés pour la lecture des enregistrements vidéo.

## Chapitre 5. Vitesse commerciale

Calculée conformément à l'annexe 14 de la convention, la vitesse commerciale pour 2008 ressort à 16,91 km par heure contre 16,95 en 2007 (y compris la navette centre-ville à partir de 2004).

Evolution depuis 2002 :

Référence 2002	2003	2004	2005	2006	2007	2008	Evolution 2008/2007
17.80	17.78	17.69	17.11	17.08	16.95	16.91	-0.3%

## Chapitre 6. Maintenance

Au cours de l'année 2008, 14 nouveaux autobus roulant au GNV ont été mis en service (4 articulés en janvier, 6 autres en avril ainsi que 4 standards également en avril) portant ainsi à 65 véhicules le parc spécifique GNV.

Par ailleurs, 2 autobus à gabarits réduits ont été mis en service en avril 2008 ainsi que 4 minibus GRUAU supplémentaires.

Au 31 décembre 2008, le parc dont l'entretien est assuré directement par le délégataire est de 208 véhicules d'exploitation ; il est composé de :

- 98 autobus articulés
- 94 autobus standards
- 11 minibus (navette CV)
- 1 minibus DiviaProxi
- 4 minibus TPMR

39 autres véhicules sont mis à disposition des sous-traitants. (3 autobus articulés, 26 autobus standards, 3 autobus à gabarit réduit, 5 minibus et 2 minibus TPMR.).

Au cours de l'année 2008, nous avons eu à déplorer 3 sinistres incendie sur des matériels roulants suite à des causes techniques. Un autobus articulé Agora de 2002 totalement détruit en février 2008 a fait l'objet d'une indemnisation de 304 071 €uros. Un minibus GRUAU de 2008 totalement détruit en octobre sera remplacé par le constructeur dans le cadre de la garantie. Un autre minibus GRUAU de 2008 partiellement endommagé a été réparé dans le cadre de la garantie. Les deux autres véhicules de ce type livrés en 2008 ont été immobilisés au titre du principe de précaution puis remis en service après avoir fait l'objet d'un <<check up>> complet.

L'âge moyen global du parc (hors bus class, gabarit réduit et minibus) au 31 décembre 2008 est de 9,10 années (âge de référence : 8,19). L'âge maximum de 20 ans)

L'effectif moyen du personnel des services techniques a été de 38 personnes en 2008 y compris les personnels d'encadrement et administratifs.



## Chapitre 7. Qualité

### Suivi des indicateurs contractuels :

L'article 14.2 de la convention et les annexes 13A et 13B définissent 6 critères de suivi de la qualité ainsi qu'un baromètre satisfaction pour lesquels le délégataire est intéressé.

En 2008, les contrôles ont été normalement réalisés par l'Autorité Organisatrice.

Les résultats synthétiques sont :

- 1 Accueil agence commerciale et centre de relation clientèle :  
77% de conformité soit 7 000 euros de malus.  
(Taux de référence 90%) Rappel taux 2007 : 79%
- 2 Accueil traitement des réclamations :  
98,06% de conformité soit 10 000 euros de bonus.  
(Taux de référence : 95%) Rappel taux 2007 : 95,4%
- 3 Information des voyageurs :  
99,5% de conformité soit 10 000 euros de bonus.  
(Taux de référence : 95%) Rappel taux 2007 : 99,4%
- 4 Propreté des bus :  
92% de conformité soit 10 000 euros de bonus.  
(Taux de référence : 85%) Rappel taux 2007 : 90%
- 5 Taux de pannes :  
1,0395 panne aux 10 000 km soit 10 000 €uros de malus.  
(Taux de référence : 0,3 à 0,5) Rappel taux 2007 : 0,7419
- 6 Opacité des fumées :  
100% de conformité soit 10 000 euros de bonus.  
(Taux de référence : 98%) Rappel taux 2007 : 98%

### Baromètre satisfaction :

Note globale de 7,7 soit ni bonus, ni malus.  
(Note de référence de 7,7) Rappel note 2007 : 7,4

**Soit un bonus global de 23 000 euros en 2008  
(17 000 euros en 2007)**

## Chapitre 8. Continuité du service public

### Interruptions du service public en 2008 :

Date	Motif	Observations
03/01/08	Météo – Verglas	Service assuré à 87%
22/03/08	Météo – neige	Service assuré à 99,6%
22/05/08	Grève – Retaites	Service assuré à 32%
9 au 16/06/2008	Grève - Transdev Pays d'or	Service assuré à 99%
17/06/08	Grève - 35H et retraites	Service assuré à 53%
05/07/08	Grève – Agression	Service assuré jusqu'à 21h00
07/10/08	Grève - Travail décent	Service assuré à 55%
30/12/08	Météo – Verglas	Service assuré à 99,5%

La perte d'activité en 2008 est estimée à 59 000 kilomètres et 236 000 voyages, soit environ 2 jours d'activité.

## Chapitre 9. Investissements de l'exercice

10 autobus articulés et 4 autobus standards roulant au GNV, 2 autobus à gabarit réduit et 4 minibus GRUAU ainsi que le SAEIV sont les principaux postes des investissements 2008 récapitulés ci-dessous :

### Inventaire A – Biens acquis par la communauté d'agglomération (HT). (Avec le SAEIV)

<b>SAEIV</b>	<b>4 490 615</b>	
Dt Logiciels et prestations générales	914 588	
Dt Génie civil	455 714	
Dt Installations techniques	221 613	
Dt Matériel embarqué	2 215 899	
Dt Bornes d'information	592 790	
Dt Matériel informatique	87 922	
Dt Matériel de bureau	2 089	
<b>Matériel roulant d'exploitation</b>	<b>6 301 432</b>	
	1 618 000	4 autobus articulés Mercedes GNV
	2 469 000	6 autobus articulés Mercedes GNV
	1 192 000	4 autobus standards VH 330 GNV
	439 000	2 autobus gabarit réduit Heuliez GX127
	583 432	4 minibus GRUAU
<b>Autres immobilisations</b>	<b>112 753</b>	
Matériel et outillage	16 790	Une autolaveuse, Vérins, chandelles et cric
IGAA divers réseau	91 806	80 poteaux & 2 blocs sanitaires
Divers	4 157	
	<b>10 904 800</b>	

### Inventaire B – Biens acquis par le délégataire (HT).

Logiciel	23 076	Mise à jour licences
Installations matériels & outillage	1 825	
Matériel embarqué sur VS	31 180	6 Tablets PC pour sécurité
Matériel informatique	37 419	
Mobilier de bureau	3 385	
Divers	4 919	
	<b>101 804</b>	

Selon détail en annexes jointes.

**Avancement par rapport au plan d'investissement de référence :**

**Nombre de véhicules prévus au programme d'investissement de référence :**

	2003	2004	2005	2006	2007	2008	Total
Autobus articulés			12	6	6	6	30
Autobus Standards	12	12	3	4	4	6	41
Minibus TPMR	1	1	3				5
Minibus Autres			3				3
	13	13	21	10	10	12	79

*Plan révisé en 2005 (avenant no 8)*

**Nombre de véhicules livrés chaque année :**

	2003	2004	2005	2006	2007	2008	Total
Autobus articulés				12	6	10	28
Autobus Standards		14	12	3	4	4	37
Autobus Moyenne capacité						2	2
Minibus TPMR	1			2	1		4
Minibus Autres					4	4	8
	1	14	12	17	15	20	79

La station GNV a été réalisée par le fournisseur de carburant. (GNVERT).

Les équipements embarqués en vidéosurveillance ont été réalisés sur les deux exercices 2005 et 2006.

Le SAEIV est entré à l'inventaire au 20 septembre 2008.

## **Chapitre 10. Biens mobiliers et immobiliers affectés à l'exploitation**

Conventionnellement, les biens de retour sont constitués par l'inventaire A et les biens de reprise par l'inventaire B.

NB : les abris non publicitaires ne figurent pas à l'inventaire A.

### **Description des biens affectés à l'exploitation :**

#### **Biens immobiliers**

#### **Dépôt situé 40 rue de Longvic à Chenôve (propriété du Grand Dijon)**

Terrain d'une superficie totale d'environ 4ha 54a 87ca soit 45 487 m<sup>2</sup> dont les références cadastrales sont dans la section AE les parcelles portant les n° 77, 78, 189, 447, 450, 451, 455, 527, 529 & 675.

#### **Aménagements de terrains :**

5 cuves de stockage de gas-oil enterrées d'une capacité totale de 250 m<sup>3</sup> (5 x 50 m<sup>3</sup>).  
1 cuve de stockage d'essence enterrée d'une capacité de 10 m<sup>3</sup>.  
1 aire de stationnement des autobus.  
1 parking pour VL du personnel de 170 places avec contrôle d'accès.  
1 station de compression de GNV (propriété de GNVERT) et ses aménagements.  
Voies d'accès, trottoirs, canalisations enterrées, éclairages extérieurs et clôtures.

#### **Constructions :**

Un bâtiment administratif achevé en juin 1992 construit sur 3 niveaux à usage de bureaux et locaux sociaux d'une surface développée d'environ 1 803 m<sup>2</sup>.

Un bâtiment de 1969 existant à l'origine du dépôt (1972) agrandi et rénové en 1993 construit partiellement sur 2 niveaux à usage d'atelier, lavage, station-service, bureaux & archives, d'une surface développée d'environ 5 921 m<sup>2</sup>.

Un local électrique (ancien transformateur) d'une surface de 47 m<sup>2</sup>.

#### ***Inscrits à l'inventaire B :***

Un abri à vélo d'une surface de 45 m<sup>2</sup>.

Un local de type Algéco à usage de locaux sociaux d'une surface de 15 m<sup>2</sup>

Un local de type Algéco (gardiennage) d'une surface de 19 m<sup>2</sup>

#### **Locaux d'exploitation situés au centre-ville de Dijon**

(1 place François RUDE, 57 à 65 rue de la Liberté,  
61 bis et 67 rue des Godrans à Dijon.)

Ensemble de bureaux situé au 1<sup>er</sup> étage sur une surface d'environ 556 m2 représentant les lots 57, 105 et 106. (Propriété du Grand Dijon).

Ensemble de bureaux attenant au même étage sur une surface de 113 m2 loués par le délégataire (lots 59, 12 & 98).

#### **Locaux situés Place Grangier à Dijon.**

Espace commercial d'une surface d'environ 74 m2 mis à disposition du délégataire par le Grand Dijon (propriété de la ville de Dijon).

25 places de stationnement (parking Grangier) louées par le délégataire à la ville de Dijon.

#### **Locaux sociaux situés 60 rue du 14 juillet à Chenôve.**

Locaux à usage de formation sur une surface d'environ 80 m2 loués par le délégataire.

#### **Matériel roulant d'exploitation**

**Inventaire A** : 239 véhicules d'exploitation (101 autobus articulés, 120 autobus standards, 3 autobus de moyenne capacité, 6 minibus TPMR, 4 minibus GRUAU, 5 autres minibus).

**Inventaire B** : 8 véhicules d'exploitation (3 minibus GRUAU, 4 minibus Citroën Noventis 100 et 1 minibus Master).

#### **Autres biens mobiliers (A&B)**

##### **Matériel embarqué**

201 équipements de vidéo surveillance (4 minibus, 99 standards et réduits, 98 articulés).

257 équipements SAE (dont 15 systèmes légers pour minibus et 20 systèmes légers pour véhicules de service et 222 équipements bus).

849 oblitérateurs.

##### **Gros équipements d'atelier**

56 colonnes élévatrices.

1 tunnel pour cabine à peinture.

1 station de compression d'air et réseau de distribution

##### **Station service**

1 système de lavage de châssis.

4 tunnels de lavage pour autobus.

4 pistes de distribution de carburant équipées de 4 volucompteurs.

##### **Installations techniques et matériels.**

1 système d'aide à l'exploitation et à l'information des voyageurs.

1 installation technique de détection de gaz.

4 automates de dépôt d'espèces et 5 distributeurs de titres de transport.

1 tracto-pelle.

2 chariots élévateurs.

### Véhicules de service & utilitaires

- 1 bus information.
- 2 camions de dépannage.
- 1 camion benne.
- 4 fourgonnettes.
- 31 véhicules de service. (dont 22 en inventaire A, 7 en inventaire B et 2 en location)

### Equipements urbains

- 619 abribus (356 abris publicitaires et 263 non publicitaires)
- 461 arrêts équipés de poteaux.
- 33 équipements sanitaires pour le personnel.
- 143 bornes d'information des voyageurs

### Nombre de véhicules en parc au 31 décembre par année d'acquisition.

#### Parc appartenant à la communauté d'agglomération (inventaire A)

Année de mise en circulation	Age	Articulés	Standards	Moyenne capacité	Minibus TPMR	Autres minibus	Parc AO Total
1987	20	1	0				1
1990	19	0	8		1		9
1991	18	2	0				2
1992	17	12	1				13
1993	16	0	4			1	5
1994	15	12	6				18
1995	14	0	0		1		1
1996	13	16	0	1			17
1997	12	13	17				30
1998	11	7	20				27
1999	10	0	0				0
2000	9	0	17				17
2001	8	0	9				9
2002	7	10	1				11
2003	6	0	0		1		1
2004	5	0	14				14
2005	4	0	12				12
2006	3	12	3		2		17
2007	2	6	4		1	4	15
2008	1	10	4	2		4	20
		101	120	3	6	9	239
Dont GNV		28	37				
		65					

**Parc appartenant au délégataire (inventaire B)**

<b>Année de mise en circulation</b>	<b>Age</b>	<b>Autres minibus</b>
1999	9	1
2004	4	1
2006	2	6
		<b>8</b>



## Variation du patrimoine.

	Inventaire A	Inventaire B	Totalité A&B
Montant brut au 1er janvier	65 522 433.07	1 956 244.06	67 478 677.13
Acquisitions de l'année	10 904 800.02	101 804.06	11 006 604.08
Immobilisations en cours (-)	-4 490 615.28	-31 180.00	-4 521 795.28
Immobilisations en cours (+)	3 233 483.54	15 590.00	3 249 073.54
Sorties de l'année	-4 209 312.62	-43 340.61	-4 252 653.23
Montant brut au 31 décembre	70 960 788.73	1 999 117.51	72 959 906.24

Les acquisitions sont récapitulées au chapitre précédent intitulé "investissements" et le détail est joint en annexe.

Les sorties d'inventaire sont récapitulées ci-dessous. Elles ont été constatées suite à réforme ou à inventaire physique.

### Sorties de l'inventaire A :

Matériel de transport d'exploitation	3 248 698	16 autobus portant les n° de parc 372 498 499 524 525 701 702 703 704 705 706 709 710 711 712 713
Equipements embarqués VE	76 155	4 oblitérateurs, 6 vidéos et divers câblage
Equipements réseau	99 781	Poteaux et blocs sanitaires
Matériel informatique	45 572	
Divers	739 107	Anciens systèmes localisation et télématique
	<b>4 209 313</b>	

### Sorties de l'inventaire B :

Véhicule	27 808	607
Matériels autres	15 533	
	<b>43 341</b>	

## Charge économique.

	Inventaire A	Inventaire B	Totalité A&B
Montant des amts au 1er janvier	39 124 301.26	1 183 421.64	40 307 722.90
Dotation aux amts de l'année	4 277 108.02	202 552.15	4 479 660.17
Amts sur les biens sortis	-3 791 596.51	-40 454.79	-3 832 051.30
Montant des amts au 31 décembre	39 609 812.77	1 345 519.00	40 955 331.77
VNC au 1er janvier	26 398 131.81	772 822.42	27 170 954.23
VNC au 31 décembre	31 350 975.96	653 598.51	32 004 574.47
VNC sur sorties de l'année	417 716.11	2 885.82	420 601.93

La charge d'amortissement des biens pour 2008 représente 4,9 millions d'€uros au total A&B confondus et VNC sur sorties de l'année incluse.

La valeur nette comptable globale est passée de 27,2 millions au 1<sup>er</sup> janvier à 32 millions au 31 décembre.



### **Protection de l'environnement et sécurité :**

En 2008, le délégataire a entrepris une démarche visant à obtenir une certification en matière de protection de l'environnement.

Cette démarche consiste à mettre en place une procédure rigoureuse en matière de tri des déchets, de veille de la conformité réglementaire et de maîtrise des consommations et des ressources.

Cette démarche a abouti début 2009 par l'obtention de cette certification appelée "LABEL VERT" délivrée par un organisme indépendant.

En matière de sécurité, le site de Chenôve est en permanence vidéosurveillé depuis 2007. De plus, un gardiennage physique est assuré sur les plages horaires sans activité ou correspondant à une activité réduite.

## Chapitre 11. Informations juridiques

### Avenants à la convention de DSP :

Un avenant (n°15) a été contractualisé afin de prendre en compte les éléments intervenus en 2008 qui concernent principalement :

- les frais d'études et d'assistance spécifique au projet TCSP.
- la restitution à l'AO des gains de contribution sociale de solidarité.
- les frais d'exploitation du PEM et de la centrale Mobigo!
- divers ajustements de services (Diviaproxi, Busclass, soirs de matchs).
- les frais de signalétique supplémentaires.
- l'ajustement de la CFF en cas de grève.

## Chapitre 12. Comptes de la délégation

### Compte de résultat 2008 comparé à 2007

Le compte de résultat comprend en 2007 la charge de taxe sur les salaires 2004 à 2007 et une contrepartie équivalente en chiffre d'affaires.

Aucun retraitement n'ayant été opéré au titre du périmètre de la délégation, il correspond donc à celui de la société.

	2007	2008	%
<b>Produits</b>			
Produits clientèle	11 239 440.95	11 549 133.44	2.8%
Compensations scolaires, sociales & tarifs	4 884 348.68	5 813 667.35	19.0%
Contribution de l'AO (hors comp. tarifs)	25 024 730.50	26 775 000.01	7.0%
Contribution de l'AO - Contrepartie TP TS	6 438 246.00	2 575 670.00	
Produits divers	365 595.79	437 560.23	19.7%
<b>Chiffre d'affaires</b>	<b>47 952 361.92</b>	<b>47 151 031.03</b>	<b>-1.7%</b>
Autres produits	823 341.93	677 910.65	-17.7%
<b>Total</b>	<b>48 775 703.85</b>	<b>47 828 941.68</b>	<b>-1.9%</b>
Total hors refacturation de taxe sur les salaires	43 658 896.85	46 547 519.68	6.6%
<b>Charges</b>			
Frais de personnel	27 946 872.01	29 477 254.82	5.5%
Carburant	3 852 458.56	4 384 860.32	13.8%
Assurances	436 912.34	865 133.27	98.0%
Sous-traitance	3 107 521.03	3 411 878.78	9.8%
Autres achats	1 563 330.11	1 693 107.95	8.3%
Frais de siège	628 521.10	740 489.96	17.8%
Frais de direction déléguée	779 847.01	935 778.36	20.0%
Autres services extérieurs	2 521 052.53	3 123 843.64	23.9%
Taxe sur les salaires	5 116 807.00	1 318 467.00	
Taxe professionnelle	1 321 439.00	1 294 248.00	-2.1%
Charges diverses	446 195.65	254 575.67	-42.9%
<b>Total</b>	<b>47 720 956.34</b>	<b>47 499 637.77</b>	<b>-0.5%</b>
Total hors taxe sur les salaires	42 604 149.34	46 181 170.77	8.4%
<b>Résultat avant répartition</b>	<b>1 054 747.51</b>	<b>329 303.91</b>	
Quote-part Keolis de SP	-843 036.35	-260 682.21	
Participation des salariés	-35 291.00	0.00	
Impôts sur les bénéfices	-66 609.00	0.00	
<b>Résultat net</b>	<b>109 811.16</b>	<b>68 621.70</b>	

Le détail des comptes présenté en liste est joint en annexe.

## **Contribution financière forfaitaire 2008**

L'avenant n°15 fixe définitivement le montant de la contribution financière forfaitaire pour l'année 2008 à 20 299 000 euros exprimé en valeur 2002.

Le coefficient d'actualisation pour 2008 ressort à 1,2837.

Au total, compte tenu de la refacturation de la taxe professionnelle et de divers ajustements prévus contractuellement, le montant définitif actualisé de la contribution financière forfaitaire 2008 ressort à 33 398 718,01 euros. (y compris 1 251 578 € au titre de la contrepartie de la taxe sur les salaires 2008 et 3 993 892 € au titre de la taxe sur les salaires 2004 à 2006).

Selon détail joint en annexe.

Le produit à recevoir constaté en 2007 de 3 964 048 € correspondant à la contrepartie de la taxe sur les salaires estimée des années 2004 à 2006 a été extourné en 2008. Par ailleurs, un produit constaté d'avance à fin 2008 a été enregistré pour 120 000 € dans les comptes du délégataire afin de couvrir des frais d'études et d'assistance dont la réalisation interviendra en 2009.

## **Engagements en matière de personnel**

Conformément à la législation, l'engagement de l'entreprise au titre des gratifications pour médailles (régime des chemins de fer) est constaté au bilan soit 1 054 KE au 31 décembre 2008.

L'engagement hors bilan au titre des indemnités pour départ à la retraite a été estimé à 1 544 KE au 31 décembre 2008.

Les montants ci dessus sont déterminés sur la base du montant des droits acquis, pondérés par un taux de rotation et de mortalité, d'une érosion monétaire de 2% et d'un taux d'actualisation de 5,25%. Les engagements sont toutefois limités à 20 ans.

Par ailleurs, les droits restant dus en matière de congés ou de compte épargne temps sont valorisés et constatés au bilan.

Les droits restant dus hors bilan au titre du DIF (droit individuel à la formation) représentent 36 829 heures au 31 décembre 2008.